

はじめに

いじめは、いじめを受けた児童の教育を受ける権利を著しく侵害し、その心身の健全な成長及び人格の形成に重大な影響を与えるのみならず、その生命又は身体に重大な危険を生じさせるおそれがあるものである。

本校は、本校の児童の尊厳を保持するため、市・学校・地域住民・家庭その他の関係者の連携の下、いじめの問題の克服に向けて取り組むよう、いじめの防止等（いじめの防止、いじめの早期発見及びいじめへの対処をいう。以下同じ。）のための対策を総合的かつ効果的に推進するために、学校いじめ防止基本方針を策定するものである。

I いじめの定義

いじめ防止対策推進法（以下「法」という。）において、「いじめ」とは、「児童等に対して、当該児童等が在籍する学校に在籍している等当該児童等と一定の人的関係にある他の児童等が行う心理的又は物理的な影響を与える行為（インターネットを通じて行われるものを含む。）であって、当該行為の対象となった児童等が心身の苦痛を感じているものをいう。」と定義されている。

この定義を踏まえた上で、個々の行為がいじめに当たるかどうかの判断は、表面的・形式的に行うのではなく、いじめを受けた児童の立場に立って行う。

この際、いじめには、多様な態様があることに鑑み、法の対象となるいじめに該当するかどうかを判断するに当たり、「心身の苦痛を感じているもの」との要件が限定して解釈されることのないよう努める。例えば、いじめを受けていても、本人がそれを否定する場合が多々あることを踏まえ、行為が行われたときのいじめを受けた児童や周辺の状態等表面のみにとらわれることなく、いじめを受けた児童の表情や様子をきめ細かく観察するなどして確認する。また、いじめを受けた児童の主観を確認する際に、行為の起こったときのいじめを受けた児童や周辺の状態等を客観的に確認することにも配慮する。

いじめの認知は、特定の教職員のみによることなく、法第22条の「学校におけるいじめの防止等の対策のための組織」を活用して行う。

「一定の人的関係」とは、学校の内外を問わず、同じ学校・学級や部活動の児童や、塾やスポーツクラブ等当該児童が関わっている仲間や集団（グループ）など、当該児童と何らかの人的関係を指している。また、「物理的な影響」とは、身体的な影響のほか、金品をたかられたり、隠されたり、嫌なことを無理矢理させられたりすることなどを意味する。けんかは除くが、外見的にはけんかのように見えることでも、いじめを受けた児童の感じる被害性に着目して見極めるようにする。

なお、例えばインターネット上で悪口を書かれた児童がいたが、当該児童がそのことを知らずにいるような場合など、行為の対象となる児童本人が心身の苦痛を感じるに至っていないケースについても、加害行為を行った児童に対する指導等については法の趣旨を踏

まえた適切な対応を行う。

加えて、好意から行った行為が意図せずに相手側の児童に心身の苦痛を感じさせてしまったような場合について、いじめに当たると判断した場合は、行為を行った児童に悪意はなかったことを十分加味したうえで対応する。

具体的ないじめの態様は、以下のようなものがある。

- 冷やかしやからかい、悪口や脅し文句、嫌なことを言われる
- 仲間はずれ、集団による無視をされる
- 軽くぶつかられたり、遊ぶふりをして叩かれたり、蹴られたりする
- ひどくぶつかられたり、叩かれたり、蹴られたりする
- 金品をたかられる
- 金品を隠されたり、盗まれたり、壊されたり、捨てられたりする
- 嫌なことや恥ずかしいこと、危険なことをされたり、させられたりする
- パソコンや携帯電話等で、誹謗中傷や嫌なことをされる 等

これらのいじめの中には、犯罪行為として取り扱われるべきと認められ、早期に警察に相談することが必要なものや、児童の生命、身体又は財産に重大な被害が生じるような、直ちに警察に通報することが必要なものが含まれる。これらについては、教育的な配慮や被害者の意向への配慮のうえで、早期に警察に相談・通報の上、警察と連携した対応をとる。

Ⅱ いじめの理解

いじめは、どの子供にも、どの学校でも、起こりうるものである。とりわけ、嫌がらせやいじわる等の「暴力を伴わないいじめ」は、多くの児童が入れ替わりながら被害も加害も経験する。また、「暴力を伴わないいじめ」であっても、何度も繰り返されたり多くの者から集中的に行われたりすることで、「暴力を伴ういじめ」とともに、生命又は身体に重大な危険を生じさせうる。

加えて、いじめの加害・被害という二者関係だけでなく、学級や部活動等の所属集団の構造上の問題（例えば無秩序性や閉塞性）、「観衆」としてはやし立てたり面白がったりする存在や、周辺で暗黙の了解を与えている「傍観者」の存在にも注意を払い、集団全体にいじめを許容しない雰囲気が形成されるよう努める。

Ⅲ いじめの防止等に関する基本的考え方

1 いじめの防止

(1) 基本的考え方

未然防止の基本は、児童一人一人が安心して学校生活を送ることができる学校の環境をつくることにある。本校は、その環境をつくるために、全教職員で生徒指導の三機能（自己存在感・共感的な人間関係・自己決定）を生かした授業づくり，集団づくり，学校づくりを推進していく。

また、未然防止の取組が着実に成果を上げられるように、学校の取組を定期的なアンケートを実施したり日常的な児童の行動の様子を把握したりして適宜評価し、それを基に改善を検討していくP D C Aサイクルに基づく取組を継続していく。

(2) いじめの防止のための措置

① いじめについての共通理解

学校全体においていじめについての共通理解を図るため、以下のことを行う。

- ・職員会議や生指導協議会，校内研修等において，本校児童のいじめの実態，具体的な指導上の留意点，取組の計画や改善点等について確認する。
- ・全校集会や学級活動などで，校長や教職員が，日常的にいじめの問題について触れ，「いじめは人間として絶対に許されない」との雰囲気醸成していく。また，何がいじめにつながる行為なのか等を具体的に挙げ，啓発を図る。

② いじめに向かわない態度・能力の育成

学校の教育活動全体を通じた道徳教育や人権教育の充実，読書活動・体験活動などの推進により，児童の社会性を育むとともに，地域の方々の協力を得ての宿泊体験学習などの生活体験の機会を設け，他人の気持ちを共感的に理解しようとする態度や自他の存在を等しく認め，互いの人格を尊重しようとする態度を養う。

また，授業や係活動，清掃当番活動など日常の学校生活全般をとおして，自他の意見の相違があっても，互いを認め合いながら建設的に調整し解決していく力や，自分の言動が相手や周りにどのような影響を与えるかを判断して行動できる力など，児童が他者と円滑にコミュニケーションを図る能力を育てる。

③ いじめが生まれる背景と指導上の注意

いじめ加害の背景には，勉強や人間関係等のストレスがかかっている。このことを踏まえ，授業についていけない焦りや劣等感などが過度なストレスとならないよう，児童一人一人の理解の状況だけでなく心情にも配慮しながら，どの児童も分かる喜びが味わえる授業づくりを進める。

さらに，児童が学校生活の中でストレスを感じた場合でも，それを他人に直接ぶつけるのではなく，運動・スポーツや読書などで発散したり，誰かに相談したりす

る等、ストレスに適切に対処できる力を育む。

なお、教職員の不適切な認識や言動が、児童を傷つけたり、他の児童によるいじめを助長したりすることがないように、指導の在り方には細心の注意を払う。教職員による「いじめられる側にも問題がある」という認識や発言は、いじめている児童や、周りで見ていたり、はやし立てたりしている児童を容認するものにほかならず、いじめを受けている児童を孤立させ、いじめを深刻化させる。また、障害（発達障害を含む）について、適切に理解した上で、児童に対する指導に当たる。

④ 自己有用感や自己肯定感を育む

ねたみや嫉妬などいじめにつながりやすい感情を減らすために、全ての児童が、「認められている、満たされている」という思いを抱くことができるよう、学校の教育活動全体を通じ、児童が活躍でき、他者の役に立っていると感じ取ることのできる機会を全ての児童に提供し、児童の自己有用感を高められるよう努める。その際、教職員はもとより、家庭や地域の人々などにも協力を求めていくことで、幅広い大人から認められているという思いが得られるよう工夫する。また、自己肯定感を高められるよう、教科指導、特別活動などにおいて、達成感や成就感を味わえるような体験の機会を積極的に設ける。

なお、社会性や自己有用感・自己肯定感などは、発達段階に応じて身に付いていくものであることを踏まえ、異校種間等で適切に連携して取り組む。

⑤ 児童自らがいじめについて学び、取り組む

学級活動、道徳等の時間を活用し、児童自らがいじめの問題について学び、主体的に考え、行動に移せるようにする。また、いじめの防止を訴えるような、児童会の取組も推進する。この際、教職員は、全ての児童がその意義を理解し、主体的に参加できる活動になるよう適切な支援や助言を行う。

2 早期発見

(1) 基本的考え方

いじめは大人の目に付きにくい時間や場所で行われたり、遊びやふざけあいを装って行われたりするなど、大人が気付きにくく判断しにくい形で行われることを認識する。たとえ、ささいな兆候であっても、いじめではないかとの疑いを持って、学校の内外にかかわらず地域や保護者と連携を取りながら早い段階から複数の教職員で的確に関わり、いじめを隠したり軽視したりすることなく、いじめを積極的に認知する。

日頃からの児童の見守りや信頼関係の構築等に努め、児童が示す小さな変化や危険信号を見逃さないようアンテナを高く保つとともに、教職員相互が積極的に児童の情報交換を行い、情報を共有する。

(2) いじめの早期発見のための措置

① 実態把握、情報共有

いじめに関する情報を得るために、以下のことに取り組む。

- ・授業、休み時間、給食時間、放課後の時間等の児童の様子に目を配る。
- ・個人ノートや生活ノート、日記等を活用して交友関係や悩みを把握する。
- ・月に1回、学校生活（いじめを含む）についてのアンケート調査を実施し、児童が抱える不安や悩みの把握を行う。
- ・毎月実施する学校生活アンケートを2年生（1年生は3学期より）から実施し、児童の悩みや心配に対する支援を迅速に行うとともに、児童が適切な援助要請行動を身に付けることができるようにする。
- ・夏期休業日に保護者と教育面談を行い、11月には希望する保護者を対象に教育面談を行い、保護者との連携強化に努める。
- ・3～6年生を対象に年3回アセスを実施し、児童の適応状況の把握、個別支援を行う。
- ・PTA総会、学年・学級懇談会、教育面談などの機会を活用し、保護者から情報を得る。
- ・いじめに関する情報は、行動観察記録簿に記載するとともに、学年会や毎週行う定例打合せ、生徒指導協議会等の場において、教職員全体で情報を共有し、対応についての共通理解を図る。

② 体制整備とその点検

児童や保護者が、いじめや様々な心配、問題等を教職員に相談しやすいよう、日頃から教職員と児童や保護者との信頼関係を築くようにする。

また、教職員が児童や保護者の悩みや心情を共感的に受け止め、カウンセリングマインドをもって対応することができるよう、対応の仕方について研修を行う。

また、学校組織としてのいじめの早期発見および指導体制が適切に機能しているかなどを定期的に全職員で点検する。

3 いじめに対する措置

(1) 基本的考え方

発見・通報を受けた場合には、該当児童の担任等、特定の教職員が一人で抱え込むことがないように、速やかに組織的に対応する。

まず、被害児童の心身の安全を確保することを最優先に対応する。

加害児童に対しては、教育的配慮の下、毅然とした態度で指導する。その際、形式的な謝罪を行わせるような指導に主眼を置くのではなく、社会性の向上等、児童の人格の成長に主眼を置いた指導を行う。

教職員全員の共通理解の下、保護者の協力を得て、必要に応じて関係機関・専門機

関と連携し適切に対応する。

(2) いじめの発見・通報を受けたときの対応

① 児童の安全確保

いじめと疑われる行為を発見した場合、それが遊びや悪ふざけであると児童が発言したとしても、その場でその行為を止め、注意を促す。

児童や保護者から「いじめを受けている。いじめを受けているようだ。」との訴えや相談があった場合には、真摯に傾聴する。ささいな兆候であっても、いじめの疑いがある行為には、早い段階から適切な指導等を行う。

前項に挙げられているように、いじめを受けた児童やいじめを知らせてきた児童の心身の安全の確保を最優先に対応する。

② 組織での対応

発見・通報を受けた担任や他の教職員が対応に苦慮し、一人で抱え込むことは好ましくない。直ちに、いじめ問題対策委員会を立ち上げ、関係職員間で情報の共有および対応についての共通理解を図る。

その後は、いじめ問題対策委員会が中心となり、速やかに関係児童から事情を聴き取るなどして、いじめの事実の有無の確認を行う。

事実確認等を行う際、必要に応じて複数の教職員で対応することとし、より詳細な事実確認及び、適切な対応に努める。

事実確認をした結果得られた情報は、校長が責任をもって学校の設置者に報告するとともに、被害・加害児童の保護者に連絡する。

③ 関係機関との連携

いじめる児童に対して必要な教育上の指導を行っているにもかかわらず、その指導により十分な効果を上げることが困難な場合において、次のような対応を取ることを検討する。

いじめが犯罪行為として取り扱われるべき重大なものと認めるときは、いじめを受けている児童の心身の安全の確保を最優先するという観点から、所轄警察署や児童相談所、市福祉部と連携して対処する。

なお、児童の生命、身体又は財産に重大な被害が生じるおそれがあるときには、直ちに所轄警察署に通報し、適切な援助を求める。

(3) いじめを受けた児童又はその保護者への支援

① いじめを受けた児童への対応

いじめを受けた児童には、まず担任等が本人の訴えを本気になって傾聴し、親身な対応をする。その際、つらさや悔しさといった被害児童の心情を十分に受容し、「あなた（被害児童）が悪いわけではない」ことをはっきり伝えるなど、被害児童の心情

に配慮した対応を心がける。

被害児童に接する教職員は被害児童にとって絶対的な味方であることを伝えるとともに、具体的支援策を示し、不安の軽減および問題解決までの見通しをもたせる。

児童の個人情報への取扱いについては十分注意し、教職員は守秘義務が課せられていることを十分に理解した上で対応を進めていく。

② 保護者に事実関係を伝える

家庭訪問等により、いじめ事案が発覚した当日のうちに、教職員が把握した客観的事実を正確に保護者に伝える。

被害児童や保護者に対し、徹底して児童の心身の安全を確保し、知り得た秘密は必ず守ることを伝え、児童や保護者の不安の軽減を図る。また、いじめを受けた児童が不安を訴えているときなどは、複数の教職員が連携して当該児童の見守りを行ったり、声を掛けたりするなど、心身の安全の確保に努めることも保護者に伝える。

また、発覚したいじめ等の問題に対する具体的な対応策を保護者に正確に伝え、理解を得るように努める。

その際、保護者の心情に配慮した発言をすることを心掛け、保護者との信頼関係を構築するように努める。

③ 教育環境の確保

いじめを受けた児童にとって信頼できる社会資源（親しい友人や教職員、家族、地域の人、相談機関等）との連携を密にし、いじめを受けた児童が安心して学習その他の活動に取り組むことができるようにする。

教職員や保護者による対応がなされた後もいじめが継続し、解決が困難であると判断される場合、加害児童を別室において指導することや、出席停止制度¹を活用するなど、いじめを受けた児童が安心して教育を受けられる環境の確保を図る。

また、いじめを受けた児童の心理的ケアが必要な場合は、スクールカウンセラーやスクールソーシャルワーカー等の専門家や児童相談所、子ども総合センターなどの専門機関・相談機関の協力を得る。

児童の出席停止（学校教育法第35条）市町村の教育委員会は、次に掲げる行為の一又は二以上を繰り返し行う等性行不良であつて他の児童の教育に妨げがあると認められる児童があるときは、その保護者に対して、児童の出席停止を命ずることができる。一 他の児童に障害、心身の苦痛又は財産上の損失を与える行為 二 職員に障害又は心身の苦痛を与える行為 三 施設又は設備を損壊する行為 四 授業その他の教育活動の実施を妨げる行為 2 市町村の教育委員会は、前項の規定により出席停止を命ずる場合には、あらかじめ保護者の意見を聴取するとともに、理由及び期間を記載した文書を交付しなければならない。3 前項に規定するもののほか、出席停止の命令の手續に関し必要な事項は、教育委員会規則で定めるものとする。4 市町村の教育委員会は、出席停止の命令に係る児童の出席停止の期間における学習に対する支援その他の教育上必要な措置を講ずるものとする。

〈参考〉

「スクールカウンセラー（SC）」

SCは、真理に関する高度な専門的知見を有する者として、不登校、いじめや暴力行為等問題行動、子どもの貧困、児童虐待等の未然防止、早期発見および支援・対応等や学習面や行動面で何らかの困難を示す児童生徒、障害のある児童生徒・保護者への支援に係る助言・援助等のため、これらを学校として認知した場合や災害等が発生した場合等において、様々な技法を駆使して児童生徒、その保護者、教職員に対して、カウンセリング、情報収集・見立て（アセスメント）や助言・援助（コンサルテーション）を行うとともに、全ての児童生徒が安心した学校生活を送ることができる学校生活を視野に入れ、心理学的側面から学校アセスメントを行い、個から集団・組織にいたる様々なニーズを把握し、学校コミュニティを支援する視点を持つ必要がある。

「スクールソーシャルワーカー（SSW）」

SSWは、児童生徒の最善の利益を保障するため、ソーシャルワークの価値・知識・技術を基盤とする福祉の専門性を有する者として、学校等におけるソーシャルワークを行う専門職である。スクールソーシャルワークとは、不登校、いじめや暴力行為等問題行動、子どもの貧困、児童虐待等の問題を抱える児童生徒の修学支援、健全育成、自己実現を図るため、ソーシャルワーク理論に基づき、児童生徒のニーズを把握し、支援を展開すると共に、保護者への支援、学校への働き掛け及び自治体の体制整備への働き掛けを行うことをいう。そのため、SSWの活動は、児童生徒という個人だけでなく、児童を可能とする学校・地域をつくる特徴がある。

④ 支援等の継続

いじめが解決したと判断されてからも、被害児童および加害児童、周囲の児童に対するモニタリングを継続し、折に触れて必要な支援・指導を行う。

また、定期的実施する学校アンケートや教育相談等により児童から聴取した情報については、生徒指導協議会等、組織全体の場で共有し、必要に応じて新たな手立てを協議していく。

（４）いじめた児童への指導又はその保護者への助言

① 再発防止

いじめたとされる児童からも事実関係の聴取を行い、いじめの事実が認められた場合、複数の教職員が連携し、必要に応じて心理や福祉等の専門家、教員・警察官経験者など外部専門家の協力を得て、組織的に、いじめをやめさせ、その再発を防止する措置をとる。

② 保護者への助言

事実関係を聴取したら、迅速・正確に保護者に連絡し、事実に対する理解と納得を

得る。情けなさや自責の念、今後への不安等の保護者の心情を理解した上で、学校と保護者が連携して以後の対応を適切に行えるよう保護者の協力を求めるとともに、保護者に対する継続的な助言を行う。

③ いじめた児童への指導等

担任等は、いじめたとされる児童から事実関係の聴取を行い、まずいじめがあったことを確認する。

いじめがあったことが確認されたら、不満等の訴えを聴き、受容的な態度を取りつつも、いじめは人格を傷つけ、生命、身体又は財産を脅かす行為であることを理解させ、自らの行為の責任を自覚させるよう指導する。

また、いじめられている児童のつらさや苦しさといった心情面に気付かせる。

しかしながら、いじめた児童にも様々な問題を抱えていることがあることから、いじめの背景や要因に十分目を向けなければならない。

被害児童だけでなく加害児童の心身の健全な成長を図ることも大切である。

また、当該事案に関わる教職員は守秘義務が課せられていることを十分に自覚し、児童の個人情報の取扱いには十分に留意して以後の対応を行っていく。

指導後もいじめを繰り返すなどの状況が確認された場合、加害児童に対し心理的な孤立感・疎外感を与えないよう一定の教育的配慮の下、別室等で特別の指導計画による指導を行うほか、教育上必要と認めるときは、学校教育法第11条の規定に基づき、適切に、児童に対して懲戒²を加える。

被害児童に対し、心身の苦痛や財産上の損害を与える行為を繰り返すなど、犯罪行為として取り扱われるべきものと認められる場合には、警察と連携して対処するとともに、市町村教育委員会と連携し出席停止制度を活用するなど、毅然とした対策を講じる。

重大な事案に発展するおそれがある場合、事実確認及び対応を確認した上で直ちに警察に通報する。

いじめ問題に対する毅然とした対応は必要であるものの、いじめには様々な要因が絡み合っていることも鑑み、懲戒等を加える際には、主観的な感情に任せて一方的に行うことはあってはならない。懲戒等を加える場合、教育的配慮に十分留意し、いじめた児童が自らの行為の悪質性を理解し、健全な人間関係を育むことができるよう、成長を促す目的で行うこととする。

² 懲戒とは、学校教育法施行規則第26条に定める退学(公立義務諸学校に在籍する学齢児童生徒を除く。)、停学(義務教育諸学校に在籍する学齢児童生徒を除く。)、訓告のほか、児童生徒に肉体的苦痛を与えるものでない限り、通常、懲戒権の範囲内と判断されると考えられる行為として、注意、叱責、居残り、別室指導、起立、宿題、清掃、学校当番の割当て、文書指導などがある。

(5) いじめが起きた集団への働き掛け

① 「観衆」「傍観者」を作らない指導

いじめを見ていた児童に対しては、いじめを自分の問題として捉えさせるようにするとともに、たとえいじめを止めさせることはできなくても、誰かに知らせる勇気を持ち、行動することが大切であることを伝える。

また、はやしたてるなど同調していた児童に対しては、それらの行為はいじめに加担する行為であることを理解させ、毅然とした態度の下、必要な指導を行う。

さらに、学級活動等で、MAPや構成的グループ・エンカウターの手法を取り入れた仲間づくり活動により仲間との絆の大切さを実感させたり、無視されるなどいじめの疑似体験（ロールプレイング）を取り入れたりして、いじめを受けることは心身に多大な苦痛を与えるものであることを十分に理解させる。

② 望ましい集団づくり

いじめの解決とは、加害児童による被害児童に対する謝罪を指すものではなく、被害児童と加害児童との関係修復、そして、いじめにはかかわっていない児童を含めて、学級や学年の児童との関係が良好になり、望ましい集団活動を取り戻し、新たな活動に踏み出すことをもって判断する。全ての児童が、集団の一員として、互いを尊重し、認め合う人間関係を構築できるような集団づくりを進めていく。

各教科等の指導に加え、道徳・学活の時間を活用し、協同的な学習やSELを通して児童相互の関係構築を図る。

(6) いじめ対応の流れ

① いじめ対応の流れ

資料「いじめ対応の手引き p. 1～」に基づき、いじめの察知、認知から組織対応、経過観察までの対応を組織的に行っていく。

② いじめ解消の判断について

いじめ対応・指導および防止措置、該当児童の見守りを開始し、3ヶ月間は要観察期間とする。その間、定期的に該当児童への面談や全職員による見守り等を行っていく。

被害児童、保護者及び加害児童、学級内の様子等の状況を学級担任だけでなく、養護教諭や生徒指導主任、学年部主任、SC等、複数の目で把握し、いじめが解消の状況にある場合は、いじめ問題対策委員会を開催し、いじめ解消について判断を行う。

いじめ問題対策委員会において、いじめ解消とされた場合、要観察期間を終了し、その間の記録については観察記録簿に記載する。

いじめ解消の手続きが終了した後、毎月の定例報告においていじめ解消を教育委員会に報告する。

(7) ネット上のいじめへの対応

① 不適切な書き込みへの対応

ネット上の不適切な書き込み等については、被害の拡大を避けるため、直ちに削除する措置をとる。名誉棄損やプライバシー侵害等があった場合、プロバイダに対して速やかに削除を求めるなど必要な措置を講じる。こうした措置を取るに当たり、必要に応じて法務局又は地方法務局の協力を求める。なお、児童の生命、身体又は財産に重大な被害が生じるおそれがあるときは、直ちに所轄警察署に通報し、適切に援助を求める。

② ネットパトロール³と情報モラル教育⁴

早期発見の観点から、宮城県教育委員会や石巻市教育委員会と連携するとともに、自校職員によるネットパトロール等を実施することにより、ネット上のトラブルの早期発見に努める。また、児童が悩みを抱え込まないように、仙台海務局におけるネット上の人権侵害情報に関する相談の受付や「宮城県24時間いじめ相談ダイヤル」、教育事務所（地域事務所）の相談窓口等、関係機関の取組についても周知する。パスワード付きサイトやSNS（ソーシャルネットワーキングサービス）、無料通話アプリ、携帯電話のメールを利用したいじめなどについては、より大人の目に触れにくく、発見されにくいため、予防として、学校における情報モラル教育を進めるとともに、通信企業の携帯電話等の使用に係る「安全教室」や宮城県警の協力による「ネット被害未然防止」の講話を行い、児童のみならず保護者に対してもネット利用に係る危険性について啓発していく。

4 その他の留意事項

(1) いじめ対策年間指導計画等

必要に応じて学校基本方針に基づく取組の実施や具体的ないじめ対策年間計画を作成する。作成や実施に当たっては、保護者や児童の代表、地域住民などの参加を図る。

(2) 組織的な指導体制

いじめの問題に適切に対応するため、校長を中心とした全教職員が一致協力できる体制を確立する。一部の教職員や特定の教職員が抱え込むのではなく、学校における「いじめ問題対策委員会」で情報を共有し、組織的に対応する。いじめがあった場合の組織的な対処を可能とするよう、平素からこれらの対応の在り方について、生徒指導協議会

³ ネットパトロール（H21,5,1 高校教育課事業） ネット被害未然防止対策事業の一環として、仙台市を除く全ての小・中・高等学校、特別支援学校を対象として、いじめや不登校などのトラブルを活発にするとされるネット上の学校裏サイトを業者委託により監視し、問題のある書き込み等に対する対応を実施。

⁴ 情報モラル教育 県教育総合センターでは、「みやぎの情報モラル総合サイト」を開設（H21～）し、校内研修や各教科等の授業で活用できる資料等を公開。

等を活用し全ての教職員で共通理解を図る。

いじめの問題等に関する指導記録を保存し、児童の進学・進級や転学に当たって、適切に引き継いだり情報提供したりできる体制をとる。

また、必要に応じて、心理や福祉の専門家、弁護士、医師、教員・警察官経験者などの外部専門家を加える。

(3) 校内研修の充実

すべての教職員の共通理解を図るため、いじめを始めとする生徒指導上の諸問題等に関する校内研修を年間指導計画に位置づけて実施する。

(4) 校務の効率化

教職員が児童と向き合い、いじめの防止等に適切に取り組んでいくことができるように、一部の教職員に過重な負担がかからないように校務分掌を適正化し、組織体制を整え、校務の効率化を図る。

(5) 学校評価

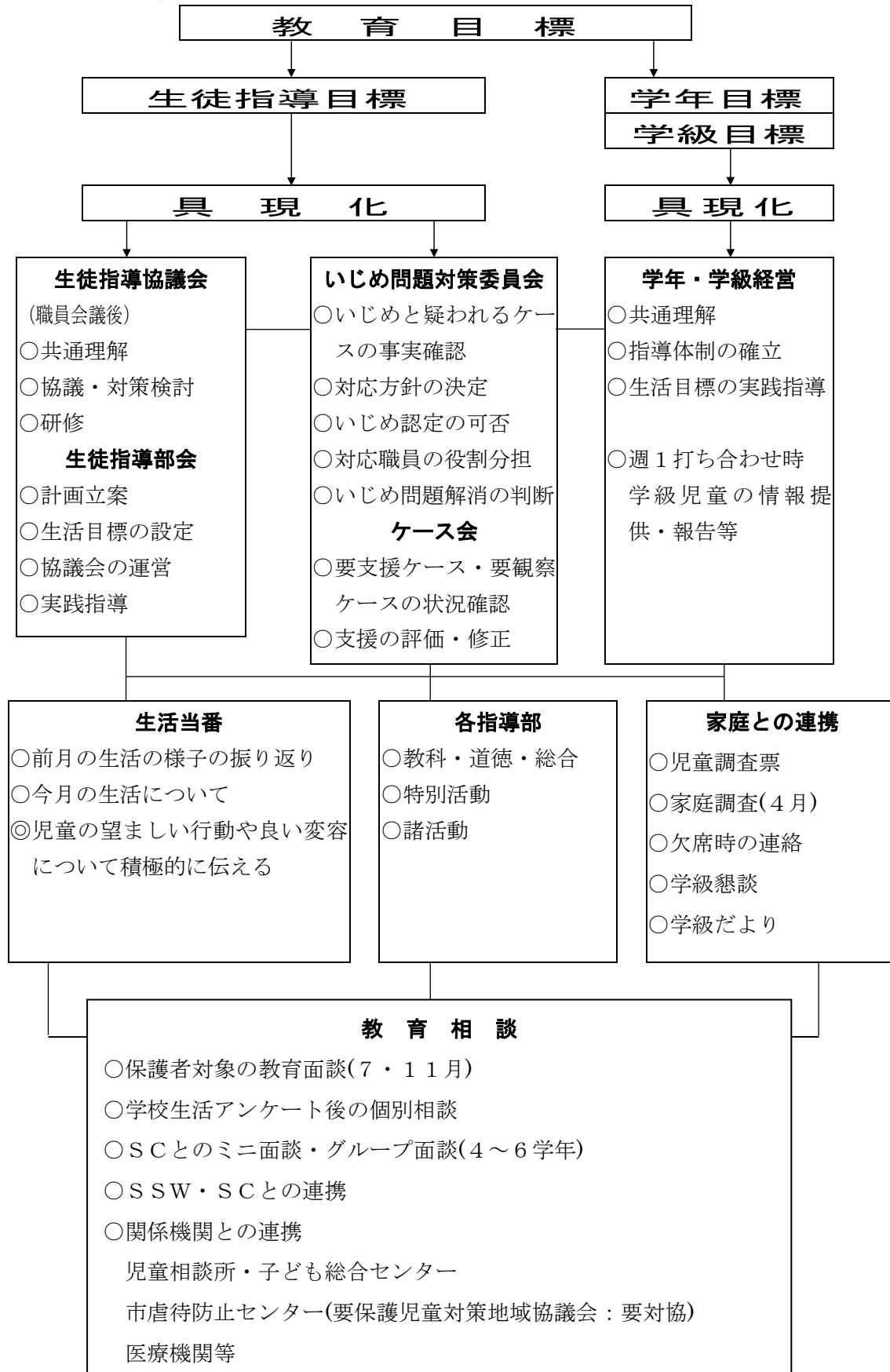
いじめへの対応に係る学校評価においては、P D C Aサイクルに基づいて評価する。この際、いじめの有無やその多寡のみを評価するのではなく、問題を隠さず、いじめの実態把握や対応が促されるよう、児童や地域の状況を十分踏まえた目標の設定や、目標に対する具体的な取組の状況を評価し、その評価結果を踏まえて取組の改善を行う。

(6) 地域や家庭との連携

P T A総会や学年・学級懇談会などにおける学校基本方針の説明により、地域や保護者に対して、いじめ問題の重要性の認識を広めるとともに、家庭訪問や学校通信の地域への回覧等を通じて地域や家庭との緊密な連携体制を維持する。

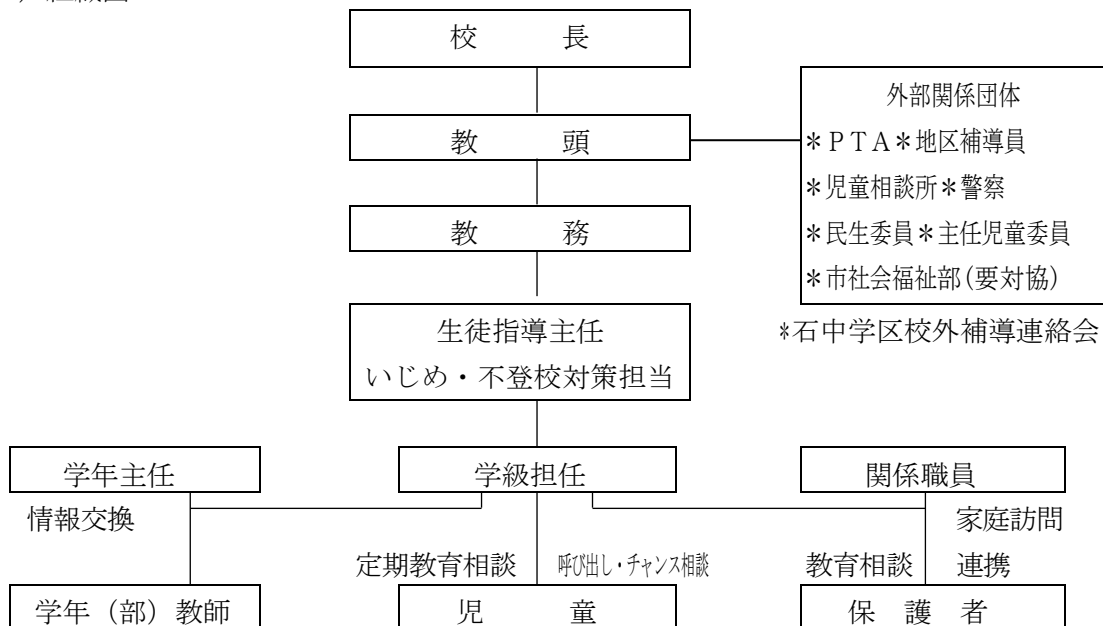
IV いじめの防止等の対策のための組織

1 生徒指導機構図



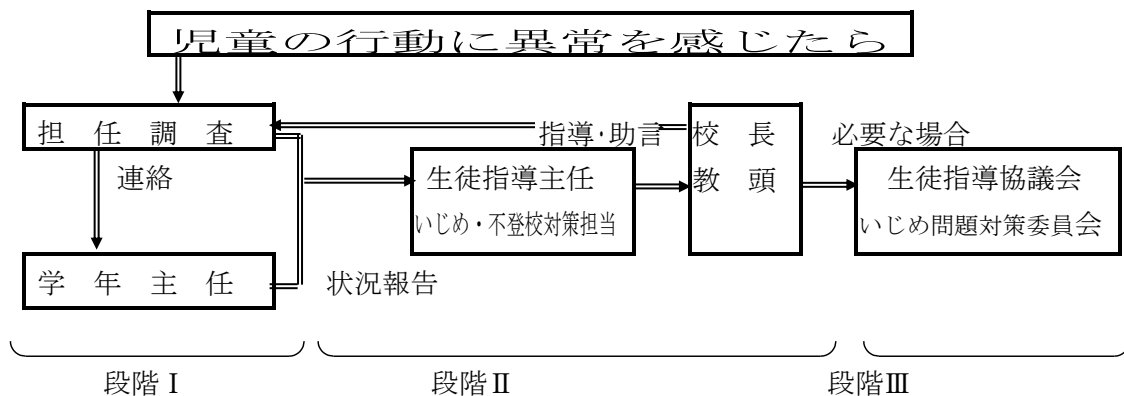
2 校内指導体制

(1) 組織図



(2) 問題行動等発生時における対処

段階	行 動	問題行動等事例
I	全職員で全ての児童の行動を観察し、異常を感じたら、職員は生徒指導主任及び教頭、教務主任に報告する。 対応方針について確認し、調査等始める。対応を進める過程で報告および確認が必要な場合は生徒指導主任に報告の上、ケース会等の場で確認する。	長期欠席・不登校・いじめ 孤立・万引き 器物破損・暴力行為 無断外出・家出 金銭トラブル・養育問題・虐待 交通事故
II	学年部主任・担任は、校長・教頭・生徒指導主任に状況を報告し、共通理解を図るとともに対応についての指導助言を仰ぐ。必要に応じ、ケース会・いじめ問題対策委員会等を開催し、組織対応の徹底を図る。	【その他】 学年全体や複数学年に関わる生徒指導上の諸問題
III	生徒指導協議会で報告・協議・共通理解を図る。	



3 「いじめ問題対策委員会」の設置

本校におけるいじめの防止等に関する措置を実効的に行うため、「いじめ問題対策委員会」を設置する。

4 「いじめ問題対策委員会」の役割

- 学校基本方針に基づいて、取組の実施や具体的な年間計画の作成・実行・検証・修正を行う。
- いじめの相談・通報の窓口となる。
- いじめの疑いに関する情報や児童の問題行動等に係る情報の収集と記録、共有を行う。
- いじめの疑いに係る情報があった時には、いじめ問題対策委員会緊急会議を開催し、いじめの情報の迅速な共有、関係のある児童への事実関係の聴取、指導や支援の体制・対応方針の決定と保護者との連携といった対応を組織的に実施する。

5 「いじめ問題対策委員会」の構成

構成員は以下のとおりとする。

<p><学校の教職員></p> <ul style="list-style-type: none">・校長，教頭，教務主任，いじめ・不登校対策担当，生徒指導主任，養護教諭，その他の関係職員（学級担任等）
<p><心理，福祉等に関する専門的な知識を有する者その他の関係者></p> <p>※必要に応じて</p> <ul style="list-style-type: none">・スクールカウンセラー，スクールソーシャルワーカー・弁護士，学校医，警察官経験者，学校評議員等
<p><保護者や地域住民等></p> <p>※必要に応じて</p> <ul style="list-style-type: none">・保護者の代表（PTA役員等）・児童の代表（児童会役員等）・地域住民

6 「いじめ問題対策委員会」の構成員の役割

1 いじめ防止のための措置

〈学級担任〉

- ・日常的に「いじめは人間として絶対に許されない」雰囲気を学級全体に醸成する。
- ・はやしたてる、見て見ぬふりをする行為もいじめを肯定することになることを理解させる。
- ・一人一人を大切にしたり分かりやすい授業づくりを進める。
- ・教職員の不適切な認識や言動がいじめにつながらないように、指導の在り方に注意を払う。

〈養護教諭〉

- ・学校教育の様々な場面で命の大切さを取り上げる。

〈生徒指導主任〉

- ・いじめ問題について校内研修や会議で取り上げ、教職員間の共通理解を図る。

〈管理職〉

- ・全校集会などで、校長がいじめは絶対に許されないという雰囲気を学校全体に醸成する。
- ・道徳教育や人権教育の充実、読書活動・体験活動の推進等に計画的に取り組む。
- ・児童が自己有用感を高められる場面を積極的に設けるよう教職員に働き掛ける。
- ・児童会によるいじめ根絶集会など、児童が主体的に参加する取組を推進する。

2 早期発見のための措置

〈学級担任〉

- ・児童の見守りや信頼関係の構築に努め、児童の変化や危険信号を見逃さない。
- ・休み時間や放課後の生徒との交流や日記等を通じ、交友関係や悩みを把握する。
- ・個人面談や家庭訪問の機会を活用し、教育相談を行う。

〈養護教諭〉

- ・保健室利用の児童の会話等で、いつもと何か違うと感じたときは、その機会を捉え、悩みを聞く。

〈生徒指導主任〉

- ・定期的なアンケート調査や教育相談の実施等に計画的に取り組む。
- ・保健室や相談室の利用、電話相談窓口についての周知を図る。
- ・休み時間や昼休みの校内巡視や、放課後の巡回等において、異常の有無を確認する。

〈管理職〉

- ・児童及び保護者、教職員がいじめに関する相談を行うことができる体制を整備する。
- ・校内の教育相談体制が機能しているか定期的に点検する。

3 いじめに対する措置

いじめ情報

①情報を集める

教職員、児童、保護者、地域住民等からいじめ問題対策委員会に情報を集める。

〈学級担任・養護教諭等〉

- ・いじめを発見したら、その場で行為を止める。
- ・相談や訴えに傾聴する。
- ・正確な実態把握をする。
- ・聞き取りは、他の生徒の目に触れないよう、時間・場所等に配慮する。

②指導・支援体制を組む

いじめ問題対策委員会
で指導・支援体制を組む。
(学級担任等、養護教諭、生徒指導主任、管理職などで役割を分担)

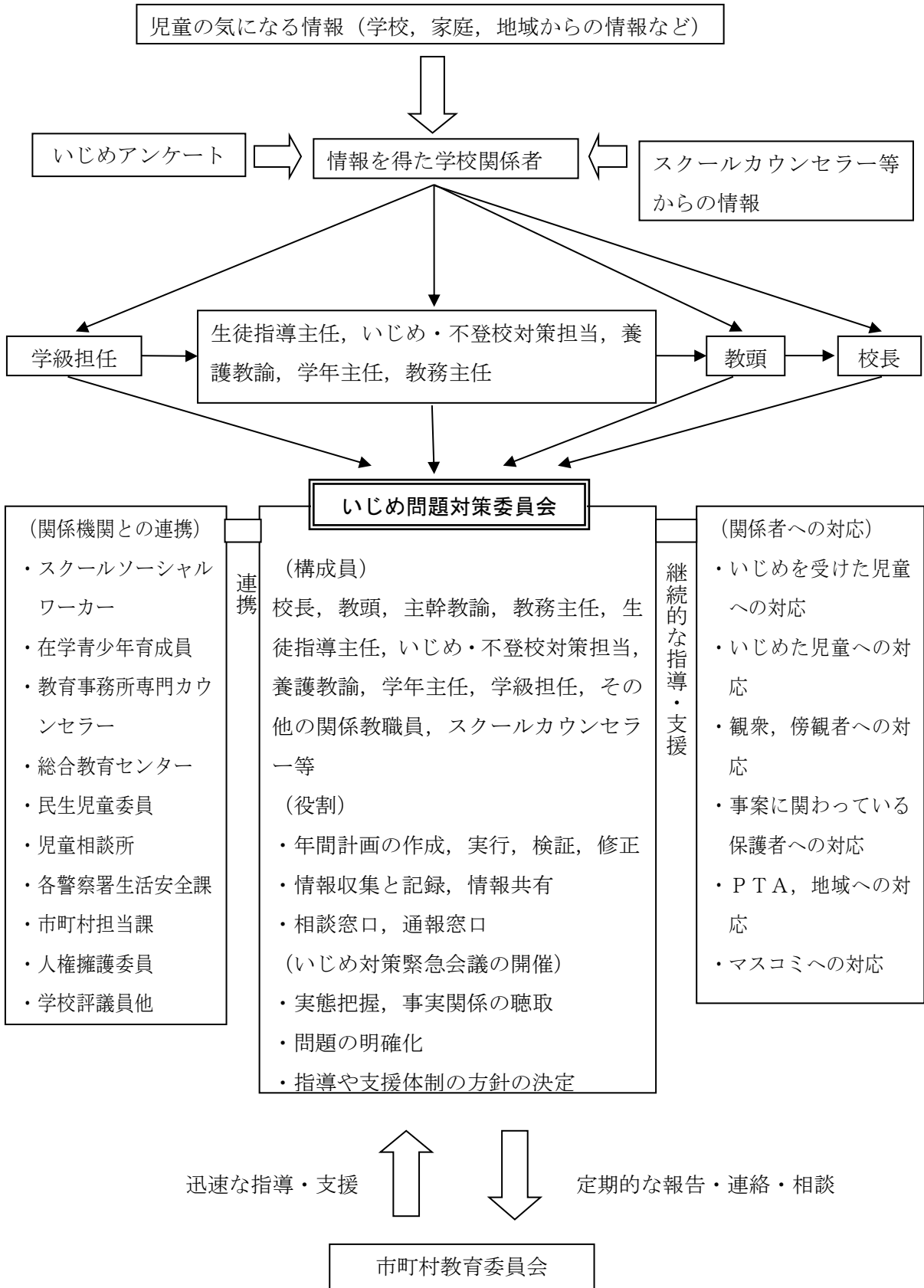
③児童への指導・支援を行う

- いじめを受けた児童にとって信頼できる人(友人や教員、家族、地域の人等)と連携し、寄り添い支える体制をつくる。
- いじめた児童には、いじめは人格を傷つける行為であることを理解させ、自らの行為の責任を自覚させるとともに、不満やストレスがあってもいじめに向かわせない力を育む。
- いじめを見ていた生徒に対しても、自分の問題として捉えさせるとともに、いじめを止めることはできなくても、誰かに知らせる勇気を持つよう伝える。

③保護者と連携する

- つながりのある教職員を中心に、即日、関係児童(加害、被害とも)の家庭訪問等を行い、事実関係を伝えるとともに、今後の学校との連携方法について話し合う。

【いじめ問題対策委員会】



V 重大事態発生に係る調査を行うための組織

1 「いじめ問題調査委員会」の設置（学校の下に設置する場合）

次に掲げる場合には、その事態（以下「重大事態」という。）に対処し、及び当該重大事態と同様の事態の発生の防止に資するため、「いじめ問題調査委員会」を設置する。

(1) いじめを受けた児童に、生命、心身または財産に重大な被害が生じた疑いがあると認めるとき

- ① 児童が自殺を企図した場合
- ② 身体に重大な傷害を負った場合
- ③ 金品等の重大な被害を被った場合
- ④ 精神性の疾患を発症した場合など

(2) いじめを受けた児童が一定の期間、または連続して欠席や別室登校、早退することを余儀なくされている疑いがあると認めるとき

(3) その他

児童や保護者から「いじめられて重大事態に至った」という申立てがあったときは、その時点で「いじめの結果ではない」あるいは「重大事態とはいえない」と考えたとしても、重大事態が発生したもものとして報告・調査等に当たる。

2 「いじめ問題調査委員会」の役割

- 発生した事案が重大事態であると判断したとき、当該重大事態に係る調査を行う。
- 調査を行ったときは、当該調査に係るいじめを受けた児童及びその保護者に対し、当該調査に係る重大事態等その他の必要な情報を適切に提供する。

3 「いじめ問題調査委員会」の構成

(1) 学校が「いじめ問題調査委員会」を設置する場合

① 構成員

市町村教育委員会の指導の下に、以下の「いじめ問題対策委員会」を母体として、当該重大事態の性質に応じて適切な専門家を加えて、「いじめ問題調査委員会」の構成員を決定する。

(例)

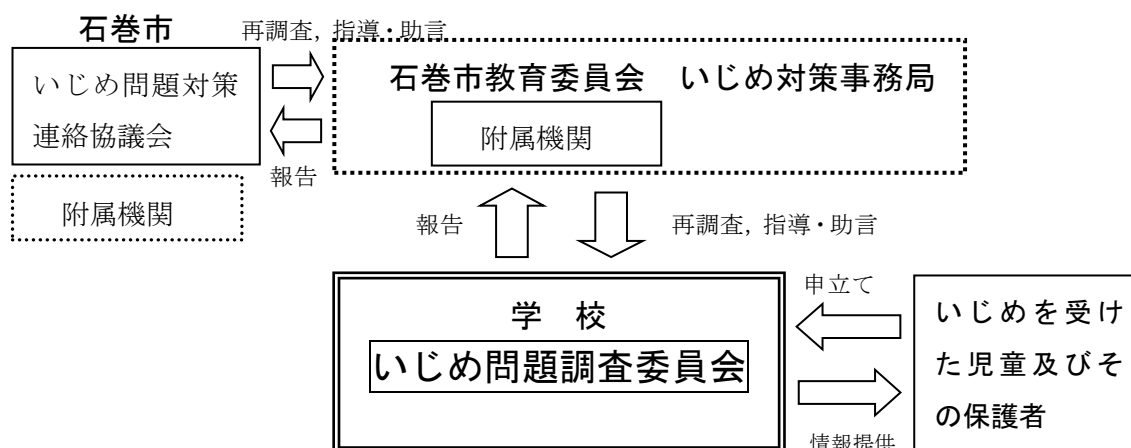
<いじめ問題対策委員会>・・・いじめ問題調査委員会の母体として

校長、教頭、教務主任、徒指導主任、いじめ・不登校対策担当、養護教諭、学年主任、教育相談担当教員、その他の関係職員（学級担任、部活動担当教員等）

<適切な専門家>・・・市町村教育委員会の指導を受けて

弁護士、精神科医、学識経験者、心理や福祉の専門家（スクールカウンセラー、スクールソーシャルワーカー等）

【いじめ問題調査委員会】（いじめ問題対策委員会を母体とした場合）



(2) 石巻市教育委員会が調査主体となる場合

石巻市いじめ防止基本方針に基づき、重大事態と判断される事案が発生した場合、法第28条の調査を行うにあたり、「いじめ問題対策連絡協議会」を設ける

VI 重大事態発生に係る調査

1 事実関係を明確にするための調査の実施

○「いじめ問題調査委員会」は、重大事態に至る要因となったいじめ行為が、いつ（いつ頃から）、誰から行われ、どのような態様であったか、いじめを生んだ背景事情や児童の人間関係にどのような問題があったか、学校・教職員がどのように対応したかなどの事実関係を、可能な限り網羅的に明確にする。

また、当該事態への対処や同種の事態の発生防止を図る。

○学校は、市町村教育委員会に設置される附属機関に対して積極的に資料を提供するとともに、調査結果を重んじ、主体的に再発防止に取り組む。

※ 学校主体の調査では、重大事態への対処及び同種の事態の発生の防止に必ずしも十分な結果が得られないと設置者が判断する場合、又は、学校の教育活動に支障が生じるおそれがあるような場合は市町村教育委員会において調査を実施する。

2 調査の方法

(1) いじめを受けた児童からの聴き取りが可能な場合

① いじめを受けた児童から十分に聴き取るとともに、在籍児童や教職員に対する質問紙調査や聴き取り調査を行う。この際、いじめを受けた児童や情報を提供してくれた児童を守ることを最優先とした調査を実施する。

② 調査による事実関係の確認とともに、いじめた児童への指導を行い、いじめ行為を止める。

- ③ いじめを受けた児童に対しては、事情や心情を聴取し、いじめを受けた児童の状況にあわせた継続的なケアを行い、落ち着いた学校生活復帰の支援や学習支援等を行う。
- ④ 調査を行うに当たっては、市町村教育委員会の指導・支援の下、対応に当たる。

(2) いじめを受けた児童からの聴き取りが不可能な場合

いじめを受けた児童からの聴き取りが不可能な場合は、当該児童の保護者の要望・意見を十分に聴取し、迅速に当該保護者に今後の調査について協議し、調査に着手する。調査方法としては、在籍児童や教職員に対する質問紙調査や聴き取り調査などを行う。

(3) 調査を行う際のその他の留意事項

学校において、いじめの事実の有無の確認のための措置を講じた結果、重大事態であると判断した場合も想定されるが、それのみでは重大事態の全貌の事実関係が明確にされたとは限らず、未だその一部が解明されたにすぎない場合もあり得ることから、「重大事態に係る事実関係を明確にするための調査」として、調査資料の再分析や、必要に応じて新たな調査を行う。ただし、事実関係の全貌が十分に明確にされたと判断できる場合は、この限りではない。

3 調査結果の提供及び報告

(1) いじめを受けた児童及びその保護者に対する情報を適切に提供する責任

- いじめを受けた児童やその保護者に対して、調査により明らかになった事実関係（いじめ行為がいつ、誰から行われ、どのような態様であったか、学校がどのように対応したか）について説明する。
- これらの情報の提供に当たっては、他の児童のプライバシー保護に配慮するなど、関係者の個人情報に十分配慮し、適切に提供する。
- 質問紙調査の実施により得られたアンケートについては、いじめを受けた児童又はその保護者に提供する場合があることをあらかじめ念頭におき、調査に先立ち、その旨を調査対象となる在校生やその保護者に説明する。

(2) 調査結果の市町村長への報告

調査結果については、市町村教育委員会を通じて市町村長へ報告する。

上記(1)の説明の結果を踏まえて、いじめを受けた児童又はその保護者が希望する場合には、いじめを受けた児童又は保護者の所見をまとめた文書の提供を受け、調査結果の報告に添えて市町村教育委員会を通じて市町村長へ送付する。

(3) いじめた児童及び保護者への説明

随時、学校への呼び出しを行うとともに、必要に応じて、家庭訪問を行う。

(4) 他の保護者への対応

P T A役員等との相談の上、事実関係や指導の方向性がまとまってから行う。重大事案であることが明らかな場合は、緊急の説明会を開催し、状況説明を行う。

4 その他の留意事項

(1) 地域住民等への対応

・地域住民からの苦情や情報提供などには、誠意をもって対応する。必要に応じて、電話対応者と電話対応内容のメモをとる職員を決めておく。

(例) 電話対応者を教頭とし、電話の内容を教務主任がメモをとる。

(2) マスコミへの対応

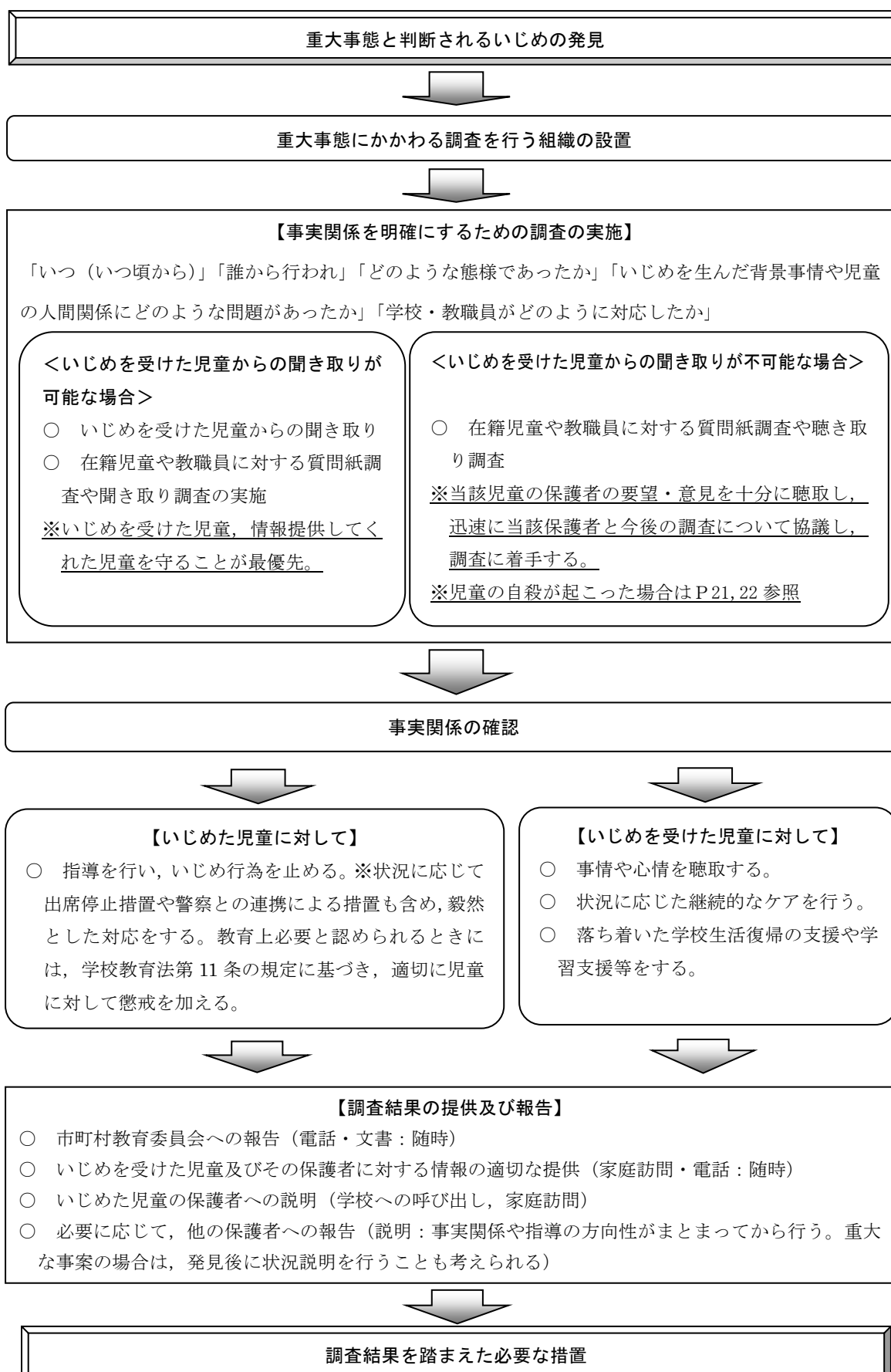
・マスコミや報道機関へ電話対応は、原則、教頭が対応する。特に即答を避け、「取材時間、取材場所等」を決めて、市町村教育委員会の指導を受けた上で、マスコミの取材に応じる。

(3) その他

・児童の心のケアに配慮するために、必要に応じて、カウンセラーやスクールソーシャルワーカーの緊急派遣を、市町村教育委員会をとおして要請する。

・調査結果記録のほか、電話対応やマスコミ対応の記録も保管する。

<事実関係を明確にするための調査のフロー>



＜参考＞ 児童の自殺という事態が起こった場合（いじめがその要因として疑われる場合）の「自殺の背景調査」における留意事項

児童の自殺という事態が起こった場合の調査の在り方については、その後の自殺防止に資する観点から、自殺の背景調査を実施する。この調査においては、亡くなった児童の尊厳を保持しつつ、その死に至った経過を検証し再発防止策を講ずることを目指し、遺族の気持ちに十分配慮しながら行う。

いじめがその要因として疑われる場合の背景調査については、以下の事項に留意のうえ、「児童の自殺が起きたときの調査指針」（平成23年3月児童生徒の自殺予防に関する調査研究協力者会議）を参考にするものとする。

① 遺族に対して

- ・ 詳しい調査を行うに当たり、遺族に対して、調査の目的・目標、調査を行う組織の構成等、調査の概ねの期間や方法、入手した資料の取り扱い、遺族に対する説明の在り方や調査結果の公表に関する方針などについて、できる限り、遺族と合意しておく。
- ・ 死亡した児童が置かれていた状況として、いじめの疑いがあることを踏まえ、遺族に対して主体的に、在校生へのアンケート調査や一斉聴き取り調査を含む詳しい調査の実施を提案する。

② 調査内容・方法について

- ・ 背景調査に当たり、遺族が、当該児童を最も身近に知り、また、背景調査について切実な心情を持つことを認識し、その要望・意見を十分に聴取するとともに、できる限りの配慮と説明を行う。
- ・ 在校生及びその保護者に対しても、できる限りの配慮と説明を行う。
- ・ 背景調査においては、自殺が起きた後の時間の経過等に伴う制約の下で、できる限り、偏りのない資料や情報を多く収集し、それらの信頼性の吟味を含めて、客観的に、特定の資料や情報にのみ依拠することなく総合的に分析評価する。
- ・ 客観的な事実関係の調査を迅速に進めることが必要であり、それらの事実の影響についての分析評価については、専門的知識及び経験を有する者の援助を求めることが必要であることに留意する。

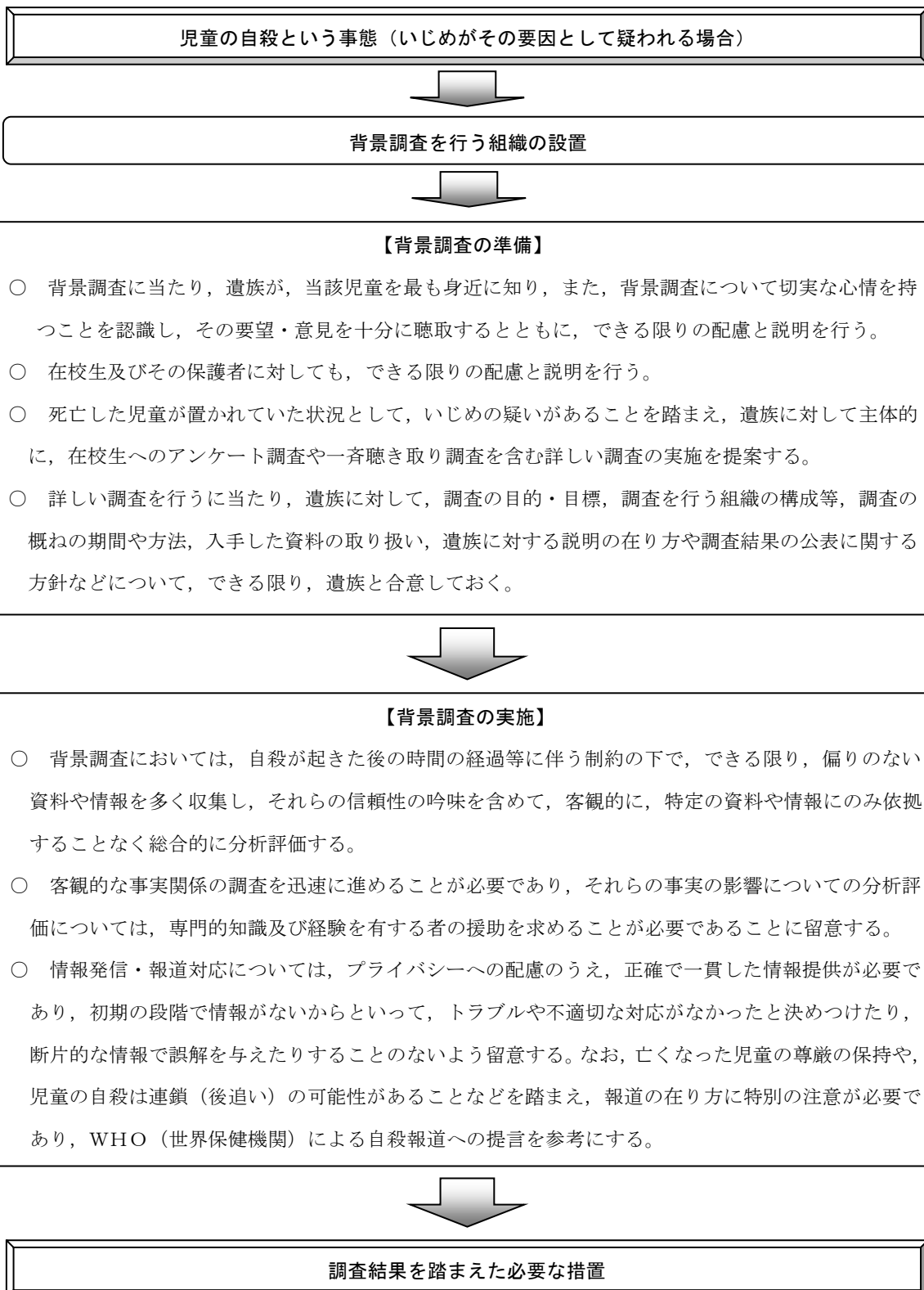
③ 調査組織について

- ・ 調査を行う組織については、弁護士や精神科医、学識経験者、心理や福祉の専門家等の専門的知識及び経験を有する者であって、当該いじめ事案の関係者と直接の人間関係又は特別の利害関係を有する者でない者（第三者）について、職能団体や大学、学会からの推薦等により参加を図ることにより、当該調査の公平性・中立性を確保するよう努める。

④ 情報発信・報道対応について

- ・ 情報発信・報道対応については、プライバシーへの配慮の上、正確で一貫した情報提供が必要であり、初期の段階で情報がないからといって、トラブルや不適切な対応がなかったと決めつけたり、断片的な情報で誤解を与えたりすることのないよう留意する。なお、亡くなった児童の尊厳の保持や、児童の自殺は連鎖（後追い）の可能性があることなどを踏まえ、報道の在り方に特別の注意が必要であり、WHO（世界保健機関）による自殺報道への提言を参考にする。

<自殺の背景調査のフロー>



資料

いじめ防止対策推進法（平成25年法律第71号）

第一章 総則

（目的）

第一条 この法律は、いじめが、いじめを受けた児童等の教育を受ける権利を著しく侵害し、その心身の健全な成長及び人格の形成に重大な影響を与えるのみならず、その生命又は身体に重大な危険を生じさせるおそれがあるものであることに鑑み、児童等の尊厳を保持するため、いじめの防止等（いじめの防止、いじめの早期発見及びいじめへの対処をいう。以下同じ。）のための対策に関し、基本理念を定め、国及び地方公共団体等の責務を明らかにし、並びにいじめの防止等のための対策に関する基本的な方針の策定について定めるとともに、いじめの防止等のための対策の基本となる事項を定めることにより、いじめの防止等のための対策を総合的かつ効果的に推進することを目的とする。

（定義）

第二条 この法律において「いじめ」とは、児童等に対して、当該児童等が在籍する学校に在籍している等当該児童等と一定の人的関係にある他の児童等が行う心理的又は物理的な影響を与える行為（インターネットを通じて行われるものを含む。）であつて、当該行為の対象となった児童等が心身の苦痛を感じているものをいう。

2 この法律において「学校」とは、学校教育法（昭和二十二年法律第二十六号）第一条に規定する小学校、中学校、高等学校、中等教育学校及び特別支援学校（幼稚部を除く。）をいう。

3 この法律において「児童等」とは、学校に在籍する児童又は生徒をいう。

4 この法律において「保護者」とは、親権を行う者（親権を行う者のないときは、未成年後見人）をいう。

（基本理念）

第三条 いじめの防止等のための対策は、いじめが全ての児童等に関係する問題であることに鑑み、児童等が安心して学習その他の活動に取り組むことができるよう、学校の内外を問わずいじめが行われなくなるようにすることを旨として行われなければならない。

2 いじめの防止等のための対策は、全ての児童等がいじめを行わず、及び他の児童等に対して行われるいじめを認識しながらこれを放置することがないようにするため、いじめが児童等の心身に及ぼす影響その他のいじめの問題に関する児童等の理解を深めることを旨として行われなければならない。

3 いじめの防止等のための対策は、いじめを受けた児童等の生命及び心身を保護することが特に重要であることを認識しつつ、国、地方公共団体、学校、地域住民、家庭その他の関係者の連携の下、いじめの問題を克服することを目指して行われなければならない。

(いじめの禁止)

第四条 児童等は、いじめを行ってはならない。

(国の責務)

第五条 国は、第三条の基本理念（以下「基本理念」という。）にのっとり、いじめの防止等のための対策を総合的に策定し、及び実施する責務を有する。

(地方公共団体の責務)

第六条 地方公共団体は、基本理念にのっとり、いじめの防止等のための対策について、国と協力しつつ、当該地域の状況に応じた施策を策定し、及び実施する責務を有する。

(学校の設置者の責務)

第七条 学校の設置者は、基本理念にのっとり、その設置する学校におけるいじめの防止等のために必要な措置を講ずる責務を有する。

(学校及び学校の教職員の責務)

第八条 学校及び学校の教職員は、基本理念にのっとり、当該学校に在籍する児童等の保護者、地域住民、児童相談所その他の関係者との連携を図りつつ、学校全体でいじめの防止及び早期発見に取り組むとともに、当該学校に在籍する児童等がいじめを受けていると思われるときは、適切かつ迅速にこれに対処する責務を有する。

(保護者の責務等)

第九条 保護者は、子の教育について第一義的責任を有するものであって、その保護する児童等がいじめを行うことのないよう、当該児童等に対し、規範意識を養うための指導その他の必要な指導を行うよう努めるものとする。

2 保護者は、その保護する児童等がいじめを受けた場合には、適切に当該児童等をいじめから保護するものとする。

3 保護者は、国、地方公共団体、学校の設置者及びその設置する学校が講ずるいじめの防止等のための措置に協力するよう努めるものとする。

4 第一項の規定は、家庭教育の自主性が尊重されるべきことに変更を加えるものと解してはならず、また、前三項の規定は、いじめの防止等に関する学校の設置者及びその設置する学校の責任を軽減するものと解してはならない。

(財政上の措置等)

第十条 国及び地方公共団体は、いじめの防止等のための対策を推進するために必要な財政上の措置その他の必要な措置を講ずるよう努めるものとする。

第二章 いじめ防止基本方針等

(いじめ防止基本方針)

第十一条 文部科学大臣は、関係行政機関の長と連携協力して、いじめの防止等のための対策を総合的かつ効果的に推進するための基本的な方針（以下「いじめ防止基本方針」という。）を定めるものとする。

2 いじめ防止基本方針においては、次に掲げる事項を定めるものとする。

- 一 いじめの防止等のための対策の基本的な方向に関する事項
- 二 いじめの防止等のための対策の内容に関する事項
- 三 その他いじめの防止等のための対策に関する重要事項

(地方いじめ防止基本方針)

第十二条 地方公共団体は、いじめ防止基本方針を参酌し、その地域の実情に応じ、当該地方公共団体におけるいじめの防止等のための対策を総合的かつ効果的に推進するための基本的な方針（以下「地方いじめ防止基本方針」という。）を定めるよう努めるものとする。

(学校いじめ防止基本方針)

第十三条 学校は、いじめ防止基本方針又は地方いじめ防止基本方針を参酌し、その学校の実情に応じ、当該学校におけるいじめの防止等のための対策に関する基本的な方針を定めるものとする。

(いじめ問題対策連絡協議会)

第十四条 地方公共団体は、いじめの防止等に関係する機関及び団体の連携を図るため、条例の定めるところにより、学校、教育委員会、児童相談所、法務局又は地方法務局、都道府県警察その他の関係者により構成されるいじめ問題対策連絡協議会を置くことができる。

2 都道府県は、前項のいじめ問題対策連絡協議会を置いた場合には、当該いじめ問題対策連絡協議会におけるいじめの防止等に関係する機関及び団体の連携が当該都道府県の区域内の市町村が設置する学校におけるいじめの防止等に活用されるよう、当該いじめ問題対策連絡協議会と当該市町村の教育委員会との連携を図るために必要な措置を講ずるものとする。

3 前二項の規定を踏まえ、教育委員会といじめ問題対策連絡協議会との円滑な連携の下に、地方いじめ防止基本方針に基づく地域におけるいじめの防止等のための対策を実効的に行うようにするため必要があるときは、教育委員会に附属機関として必要な組織を置くことができるものとする。

第三章 基本的施策

(学校におけるいじめの防止)

第十五条 学校の設置者及びその設置する学校は、児童等の豊かな情操と道徳心を培い、心の通う対人交流の能力の素地を養うことがいじめの防止に資することを踏まえ、全ての教育活動を通じた道徳教育及び体験活動等の充実を図らなければならない。

2 学校の設置者及びその設置する学校は、当該学校におけるいじめを防止するため、当該学校に在籍する児童等の保護者、地域住民その他の関係者との連携を図りつつ、いじめの防止に資する活動であって当該学校に在籍する児童等が自主的に行うものに対する支援、当該学校に在籍する児童等及びその保護者並びに当該学校の教職員に対するいじめを防止することの重要性に関する理解を深めるための啓発その他必要な措置を講ずるものとする。

(いじめの早期発見のための措置)

第十六条 学校の設置者及びその設置する学校は、当該学校におけるいじめを早期に発見するため、当該学校に在籍する児童等に対する定期的な調査その他の必要な措置を講ずるものとする。

2 国及び地方公共団体は、いじめに関する通報及び相談を受け付けるための体制の整備に必要な施策を講ずるものとする。

3 学校の設置者及びその設置する学校は、当該学校に在籍する児童等及びその保護者並びに当該学校の教職員がいじめに係る相談を行うことができる体制（次項において「相談体制」という。）を整備するものとする。

4 学校の設置者及びその設置する学校は、相談体制を整備するに当たっては、家庭、地域社会等との連携の下、いじめを受けた児童等の教育を受ける権利その他の権利利益が擁護されるよう配慮するものとする。

(関係機関等との連携等)

第十七条 国及び地方公共団体は、いじめを受けた児童等又はその保護者に対する支援、いじめを行った児童等に対する指導又はその保護者に対する助言その他のいじめの防止等のための対策が関係者の連携の下に適切に行われるよう、関係省庁相互間その他関係機関、学校、家庭、地域社会及び民間団体との連携の強化、民間団体の支援その他必要な体制の整備に努めるものとする。

(いじめの防止等のための対策に従事する人材の確保及び資質の向上)

第十八条 国及び地方公共団体は、いじめを受けた児童等又はその保護者に対する支援、いじめを行った児童等に対する指導又はその保護者に対する助言その他のいじめの防止等のための対策が専門的知識に基づき適切に行われるよう、教員の養成及び研修の充実を通じた教員の資質の向上、生徒指導に係る体制等の充実のための教諭、養護教諭その他の教員の配置、心理、福祉等に関する専門的知識を有する者であっていじめの防止を含む教育相談に応じるものの確保、いじめへの対処に関し助言を行うために学校の求めに応じて派遣される者の確保等必要な措置を講ずるものとする。

2 学校の設置者及びその設置する学校は、当該学校の教職員に対し、いじめの防止等のための対策に関する研修の実施その他のいじめの防止等のための対策に関する資質の向上に必要な措置を計画的に行わなければならない。

(インターネットを通じて行われるいじめに対する対策の推進)

第十九条 学校の設置者及びその設置する学校は、当該学校に在籍する児童等及びその保護者が、発信された情報の高度の流通性、発信者の匿名性その他のインターネットを通じて送信される情報の特性を踏まえて、インターネットを通じて行われるいじめを防止し、及び効果的に対処することができるよう、これらの者に対し、必要な啓発活動を行うものとする。

2 国及び地方公共団体は、児童等がインターネットを通じて行われるいじめに巻き込まれていないかどうかを監視する関係機関又は関係団体の取組を支援するとともに、インターネットを通じて行われるいじめに関する事案に対処する体制の整備に努めるものとする。

3 インターネットを通じていじめが行われた場合において、当該いじめを受けた児童等又はその保護者は、当該いじめに係る情報の削除を求め、又は発信者情報（特定電気通信役務提供者の損害賠償責任の制限及び発信者情報の開示に関する法律（平成十三年法律第三十七号）第四条第一項に規定する発信者情報をいう。）の開示を請求しようとするときは、必要に応じ、法務局又は地方法務局の協力を求めることができる。

(いじめの防止等のための対策の調査研究の推進等)

第二十条 国及び地方公共団体は、いじめの防止及び早期発見のための方策等、いじめを受けた児童等又はその保護者に対する支援及びいじめを行った児童等に対する指導又はその保護者に対する助言の在り方、インターネットを通じて行われるいじめへの対応の在り方その他のいじめの防止等のために必要な事項やいじめの防止等のための対策の実施の状況についての調査研究及び検証を行うとともに、その成果を普及するものとする。

(啓発活動)

第二十一条 国及び地方公共団体は、いじめが児童等の心身に及ぼす影響、いじめを防止

することの重要性、いじめに係る相談制度又は救済制度等について必要な広報その他の啓発活動を行うものとする。

第四章 いじめの防止等に関する措置

(学校におけるいじめの防止等の対策のための組織)

第二十二條 学校は、当該学校におけるいじめの防止等に関する措置を実効的に行うため、当該学校の複数の教職員、心理、福祉等に関する専門的な知識を有する者その他の関係者により構成されるいじめの防止等の対策のための組織を置くものとする。

(いじめに対する措置)

第二十三條 学校の教職員、地方公共団体の職員その他の児童等からの相談に応じる者及び児童等の保護者は、児童等からいじめに係る相談を受けた場合において、いじめの事実があると思われるときは、いじめを受けたと思われる児童等が在籍する学校への通報その他の適切な措置をとるものとする。

2 学校は、前項の規定による通報を受けたときその他当該学校に在籍する児童等がいじめを受けていると思われるときは、速やかに、当該児童等に係るいじめの事実の有無の確認を行うための措置を講ずるとともに、その結果を当該学校の設置者に報告するものとする。

3 学校は、前項の規定による事実の確認によりいじめがあったことが確認された場合には、いじめをやめさせ、及びその再発を防止するため、当該学校の複数の教職員によって、心理、福祉等に関する専門的な知識を有する者の協力を得つつ、いじめを受けた児童等又はその保護者に対する支援及びいじめを行った児童等に対する指導又はその保護者に対する助言を継続的に行うものとする。

4 学校は、前項の場合において必要があると認めるときは、いじめを行った児童等についていじめを受けた児童等が使用する教室以外の場所において学習を行わせる等いじめを受けた児童等その他の児童等が安心して教育を受けられるようにするために必要な措置を講ずるものとする。

5 学校は、当該学校の教職員が第三項の規定による支援又は指導若しくは助言を行うに当たっては、いじめを受けた児童等の保護者といじめを行った児童等の保護者との間で争いが起きることのないよう、いじめの事案に係る情報をこれらの保護者と共有するための措置その他の必要な措置を講ずるものとする。

6 学校は、いじめが犯罪行為として取り扱われるべきものであると認めるときは所轄警察署と連携してこれに対処するものとし、当該学校に在籍する児童等の生命、身体又は財産に重大な被害が生じるおそれがあるときは直ちに所轄警察署に通報し、適切に、援助を求めなければならない。

(学校の設置者による措置)

第二十四条 学校の設置者は、前条第二項の規定による報告を受けたときは、必要に応じ、その設置する学校に対し必要な支援を行い、若しくは必要な措置を講ずることを指示し、又は当該報告に係る事案について自ら必要な調査を行うものとする。

(校長及び教員による懲戒)

第二十五条 校長及び教員は、当該学校に在籍する児童等がいじめを行っている場合であって教育上必要があると認めるときは、学校教育法第十一条の規定に基づき、適切に、当該児童等に対して懲戒を加えるものとする。

(出席停止制度の適切な運用等)

第二十六条 市町村の教育委員会は、いじめを行った児童等の保護者に対して学校教育法第三十五条第一項（同法第四十九条において準用する場合を含む。）の規定に基づき当該児童等の出席停止を命ずる等、いじめを受けた児童等その他の児童等が安心して教育を受けられるようにするために必要な措置を速やかに講ずるものとする。

(学校相互間の連携協力体制の整備)

第二十七条 地方公共団体は、いじめを受けた児童等といじめを行った児童等が同じ学校に在籍していない場合であっても、学校がいじめを受けた児童等又はその保護者に対する支援及びいじめを行った児童等に対する指導又はその保護者に対する助言を適切に行うことができるようにするため、学校相互間の連携協力体制を整備するものとする。

第五章 重大事態への対処

(学校の設置者又はその設置する学校による対処)

第二十八条 学校の設置者又はその設置する学校は、次に掲げる場合には、その事態（以下「重大事態」という。）に対処し、及び当該重大事態と同種の事態の発生の防止に資するため、速やかに、当該学校の設置者又はその設置する学校の下に組織を設け、質問票の使用その他の適切な方法により当該重大事態に係る事実関係を明確にするための調査を行うものとする。

一 いじめにより当該学校に在籍する児童等の生命、心身又は財産に重大な被害が生じた疑いがあると認めるとき。

二 いじめにより当該学校に在籍する児童等が相当の期間学校を欠席することを余儀なくされている疑いがあると認めるとき。

2 学校の設置者又はその設置する学校は、前項の規定による調査を行ったときは、当該調査に係るいじめを受けた児童等及びその保護者に対し、当該調査に係る重大事態の事実関

係等その他の必要な情報を適切に提供するものとする。

3 第一項の規定により学校が調査を行う場合においては、当該学校の設置者は、同項の規定による調査及び前項の規定による情報の提供について必要な指導及び支援を行うものとする。

(国立大学に附属して設置される学校に係る対処)

第二十九条 国立大学法人(国立大学法人法(平成十五年法律第百十二号)第二条第一項に規定する国立大学法人をいう。以下この条において同じ。)が設置する国立大学に附属して設置される学校は、前条第一項各号に掲げる場合には、当該国立大学法人の学長を通じて、重大事態が発生した旨を、文部科学大臣に報告しなければならない。

2 前項の規定による報告を受けた文部科学大臣は、当該報告に係る重大事態への対処又は当該重大事態と同種の事態の発生の防止のため必要があると認めるときは、前条第一項の規定による調査の結果について調査を行うことができる。

3 文部科学大臣は、前項の規定による調査の結果を踏まえ、当該調査に係る国立大学法人又はその設置する国立大学に附属して設置される学校が当該調査に係る重大事態への対処又は当該重大事態と同種の事態の発生の防止のために必要な措置を講ずることができるよう、国立大学法人法第三十五条において準用する独立行政法人通則法(平成十一年法律第百三号)第六十四条第一項に規定する権限の適切な行使その他の必要な措置を講ずるものとする。

(公立の学校に係る対処)

第三十条 地方公共団体が設置する学校は、第二十八条第一項各号に掲げる場合には、当該地方公共団体の教育委員会を通じて、重大事態が発生した旨を、当該地方公共団体の長に報告しなければならない。

2 前項の規定による報告を受けた地方公共団体の長は、当該報告に係る重大事態への対処又は当該重大事態と同種の事態の発生の防止のため必要があると認めるときは、附属機関を設けて調査を行う等の方法により、第二十八条第一項の規定による調査の結果について調査を行うことができる。

3 地方公共団体の長は、前項の規定による調査を行ったときは、その結果を議会に報告しなければならない。

4 第二項の規定は、地方公共団体の長に対し、地方教育行政の組織及び運営に関する法律(昭和三十一年法律第百六十二号)第二十一条に規定する事務を管理し、又は執行する権限を与えるものと解釈してはならない。

5 地方公共団体の長及び教育委員会は、第二項の規定による調査の結果を踏まえ、自らの権限及び責任において、当該調査に係る重大事態への対処又は当該重大事態と同種の事態の発生の防止のために必要な措置を講ずるものとする。

(私立の学校に係る対処)

第三十一条 学校法人(私立学校法(昭和二十四年法律第二百七十号)第三条に規定する学校法人をいう。以下この条において同じ。)が設置する学校は、第二十八条第一項各号に掲げる場合には、重大事態が発生した旨を、当該学校を所轄する都道府県知事(以下この条において単に「都道府県知事」という。)に報告しなければならない。

2 前項の規定による報告を受けた都道府県知事は、当該報告に係る重大事態への対処又は当該重大事態と同種の事態の発生の防止のため必要があると認めるときは、附属機関を設けて調査を行う等の方法により、第二十八条第一項の規定による調査の結果について調査を行うことができる。

3 都道府県知事は、前項の規定による調査の結果を踏まえ、当該調査に係る学校法人又はその設置する学校が当該調査に係る重大事態への対処又は当該重大事態と同種の事態の発生の防止のために必要な措置を講ずることができるよう、私立学校法第六条に規定する権限の適切な行使その他の必要な措置を講ずるものとする。

4 前二項の規定は、都道府県知事に対し、学校法人が設置する学校に対して行使することができる権限を新たに与えるものと解釈してはならない。

第三十二条 学校設置会社(構造改革特別区域法(平成十四年法律第百八十九号)第十二条第二項に規定する学校設置会社をいう。以下この条において同じ。)が設置する学校は、第二十八条第一項各号に掲げる場合には、当該学校設置会社の代表取締役又は代表執行役を通じて、重大事態が発生した旨を、同法第十二条第一項の規定による認定を受けた地方公共団体の長(以下「認定地方公共団体の長」という。)に報告しなければならない。

2 前項の規定による報告を受けた認定地方公共団体の長は、当該報告に係る重大事態への対処又は当該重大事態と同種の事態の発生の防止のため必要があると認めるときは、附属機関を設けて調査を行う等の方法により、第二十八条第一項の規定による調査の結果について調査を行うことができる。

3 認定地方公共団体の長は、前項の規定による調査の結果を踏まえ、当該調査に係る学校設置会社又はその設置する学校が当該調査に係る重大事態への対処又は当該重大事態と同種の事態の発生の防止のために必要な措置を講ずることができるよう、構造改革特別区域法第十二条第十項に規定する権限の適切な行使その他の必要な措置を講ずるものとする。

4 前二項の規定は、認定地方公共団体の長に対し、学校設置会社が設置する学校に対して行使することができる権限を新たに与えるものと解釈してはならない。

5 第一項から前項までの規定は、学校設置非営利法人(構造改革特別区域法第十三条第二項に規定する学校設置非営利法人をいう。)が設置する学校について準用する。この場合において、第一項中「学校設置会社の代表取締役又は代表執行役」とあるのは「学校設置非営利法人の代表権を有する理事」と、「第十二条第一項」とあるのは「第十三条第一項」と、第二項中「前項」とあるのは「第五項において準用する前項」と、第三項中「前項」とあるのは「第五項において準用する前項」と、「学校設置会社」とあるのは「学校設置

非営利法人」と、「第十二条第十項」とあるのは「第十三条第三項において準用する同法第十二条第十項」と、前項中「前二項」とあるのは「次項において準用する前二項」と読み替えるものとする。

(文部科学大臣又は都道府県の教育委員会の指導，助言及び援助)

第三十三条 地方自治法（昭和二十二年法律第六十七号）第二百四十五条の四第一項の規定によるほか，文部科学大臣は都道府県又は市町村に対し，都道府県の教育委員会は市町村に対し，重大事態への対処に関する都道府県又は市町村の事務の適正な処理を図るため，必要な指導，助言又は援助を行うことができる。

第六章 雑則

(学校評価における留意事項)

第三十四条 学校の評価を行う場合においていじめの防止等のための対策を取り扱うに当たっては，いじめの事実が隠蔽されず，並びにいじめの実態の把握及びいじめに対する措置が適切に行われるよう，いじめの早期発見，いじめの再発を防止するための取組等について適正に評価が行われるようにしなければならない。

(高等専門学校における措置)

第三十五条 高等専門学校（学校教育法第一条に規定する高等専門学校をいう。以下この条において同じ。）の設置者及びその設置する高等専門学校は，当該高等専門学校の実情に応じ，当該高等専門学校に在籍する学生に係るいじめに相当する行為の防止，当該行為の早期発見及び当該行為への対処のための対策に関し必要な措置を講ずるよう努めるものとする。

附則

(施行期日)

第一条 この法律は，公布の日から起算して三月を経過した日から施行する。

(検討)

第二条 いじめの防止等のための対策については，この法律の施行後三年を目途として，この法律の施行状況等を勘案し，検討が加えられ，必要があると認められるときは，その結果に基づいて必要な措置が講ぜられるものとする。

2 政府は，いじめにより学校における集団の生活に不安又は緊張を覚えることとなったために相当の期間学校を欠席することを余儀なくされている児童等が適切な支援を受けつつ学習することができるよう，当該児童等の学習に対する支援の在り方についての検討を行うものとする。

理由

いじめが、いじめを受けた児童等の教育を受ける権利を著しく侵害し、その心身の健全な成長及び人格の形成に重大な影響を与えるのみならず、その生命又は身体に重大な危険を生じさせるおそれがあるものであることに鑑み、いじめの防止等のための対策を総合的かつ効果的に推進するため、いじめの防止等のための対策に関し、基本理念を定め、国及び地方公共団体等の責務を明らかにし、並びにいじめの防止等のための対策に関する基本的な方針の策定について定めるとともに、いじめの防止等のための対策の基本となる事項を定める必要がある。これが、この法律案を提出する理由である。