

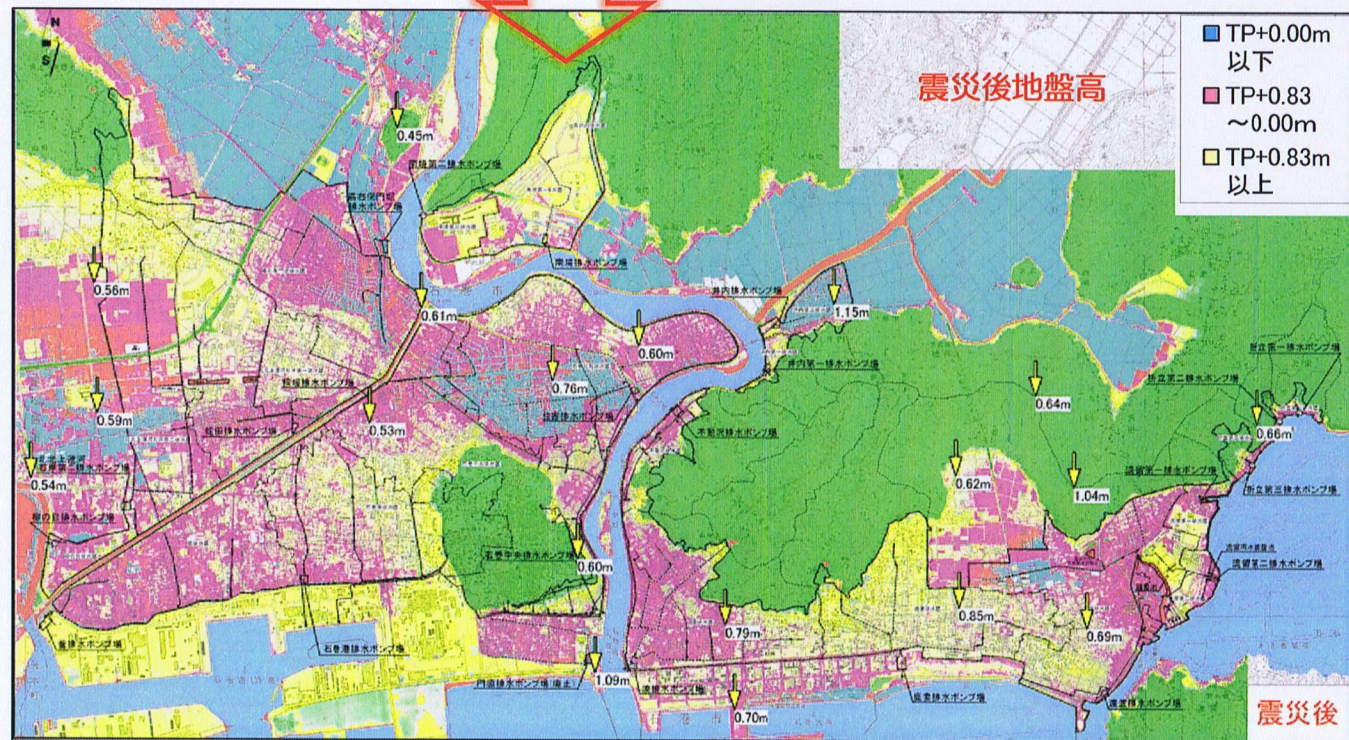
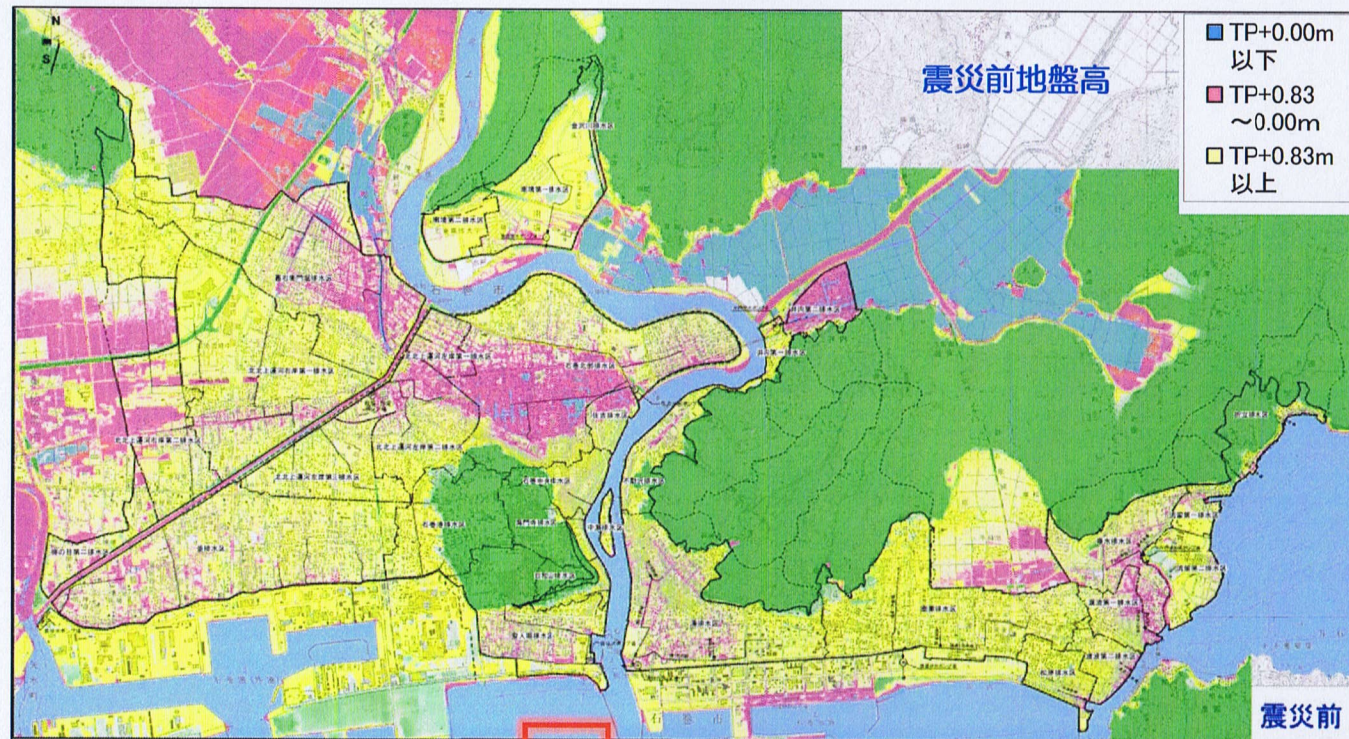
石巻市雨水排水基本計画【概要版】

～震災による地盤沈下を踏まえた下水道計画（雨水）～

1. 策定の背景と位置付け

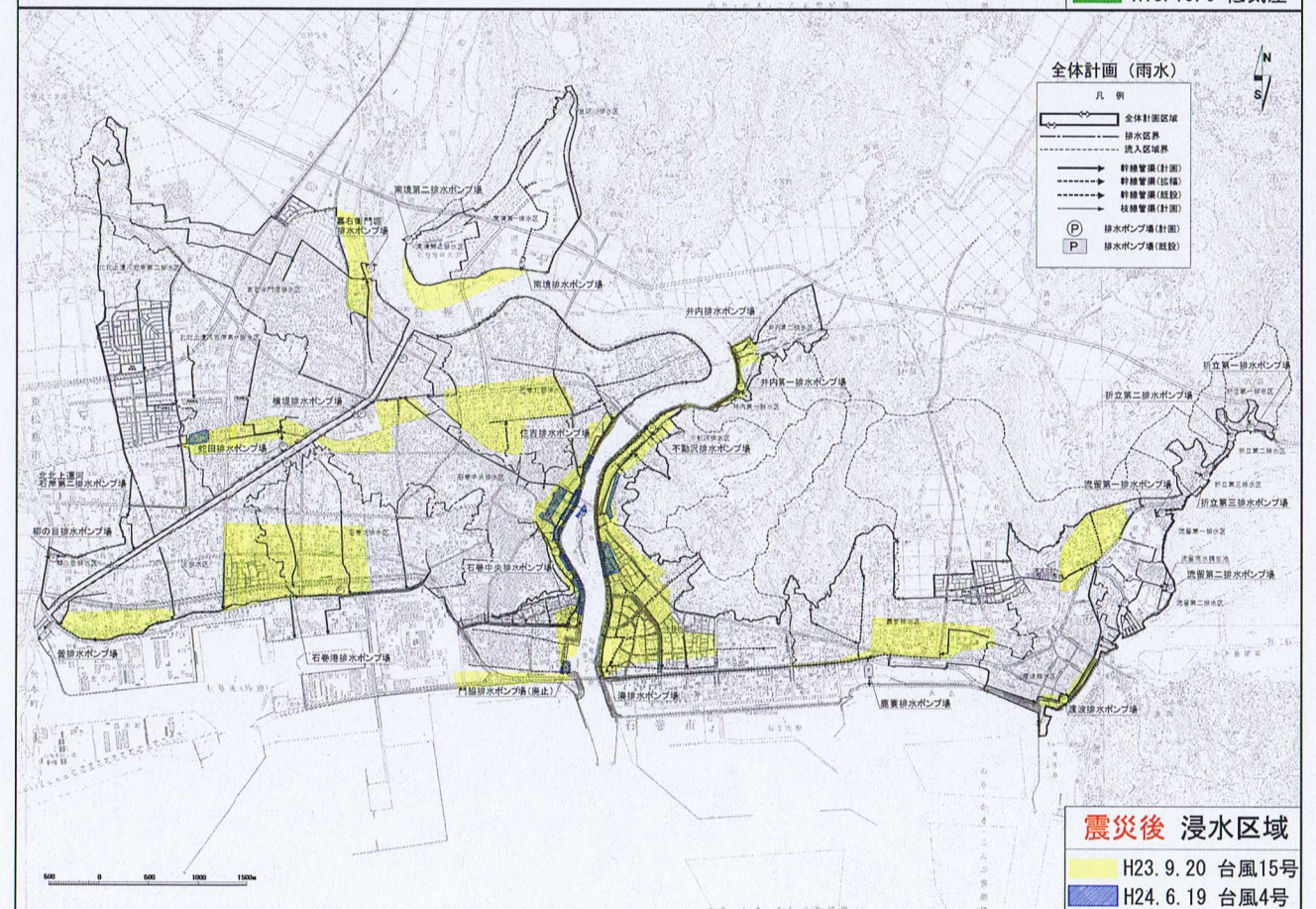
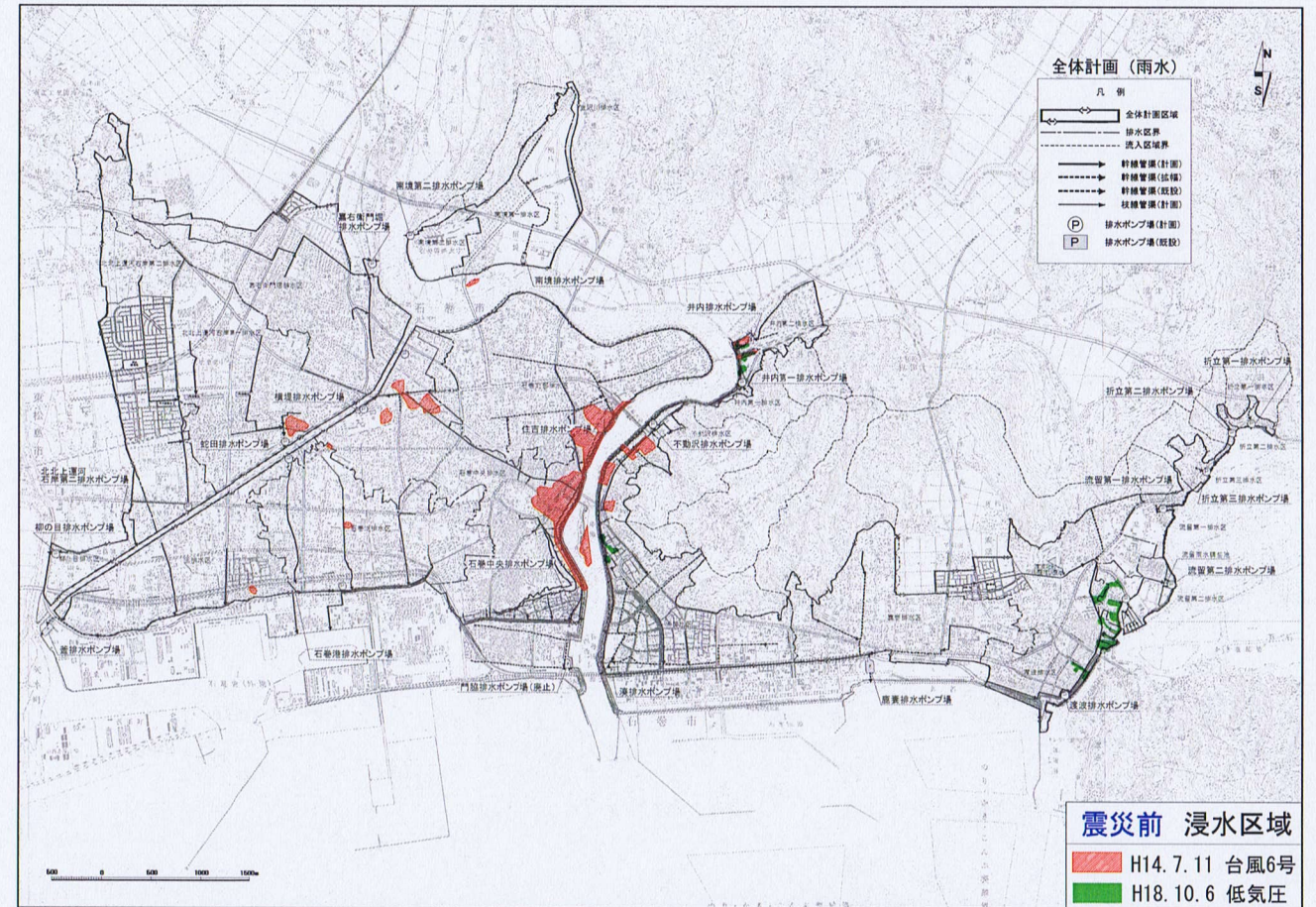
平成 23 年 3 月 11 日に発生した東北地方太平洋沖地震に伴う津波は、旧北上川河口の低平地に広がる市街地を襲い、甚大な被災状況となりました。歴史の中で連続と続く津波被害は、止むことのない自然の摂理といえますが、再び津波が襲来しても、減災を考えたまちづくりが必要とされており、復興計画等により高盛土道路や防災緑地などを整備する計画を進めています。また、旧北上川の築堤計画や海岸線の堤防などが築堤される計画となっています。

震災は、津波被害に加え広域的かつ大規模に地盤沈下を発生させ、雨水等の自然流下による排水ができない状況となっています。この状況を踏まえ、下水道計画(雨水)の見直しを図るとともに、「石巻市震災復興基本計画」の理念に基づき、浸水対策の具体的な施策を示すとともに、今後、甚大な浸水被害を繰り返さない「安全なまちづくり」に寄与するため、「ハード対策」と「ソフト対策」を組み合わせた雨水対策の方針を示し、「復興（短期）計画」「中期計画」「長期計画」の中で位置づけ、整備する計画としています。



2. 被災後の浸水状況

震災前の「台風 6 号」(H14.7) と、震災後の「台風 15 号」(H23.9) では、降雨量が同程度にもかかわらず、浸水域が約 8 倍に拡大しています。これは、地震による地盤沈下の影響が表れている状況を示し、市街地が降雨に対して脆弱な状態になっていると考えられます。



3. 下水道計画（雨水）策定の課題と施策目標

震災後における市街地の地盤高は、おぼん状の地形をしており、海岸及び河川沿いに位置して、雨水排水に不利な地形条件となっていることから、その機能を回復させる必要が生じています。

下水道事業として機能の回復を図るためには、膨大な施設整備、事業費及び人員が必要となりますが、現在直面している浸水被害から住民の生命と財産を守り浸水被害のない安全な居住地を早期に提供する必要があります。

以上の背景から、本市の雨水排水施設の整備課題は大きく5項目が挙げられます。

—復興課題—

- ① 地盤沈下による浸水被害の解消
- ② 恒久ポンプ施設の早急な整備
- ③ 効率的な施設計画
- ④ 将来の維持管理費の低減
- ⑤ 津波襲来時の減災



● 基本理念：災害に強いまちづくり

—復興計画の施策目標—

- I. 地盤沈下に伴う浸水リスクの早期解消
- II. 効率的かつ段階的な整備
- III. 減災まちづくりへの寄与

4. 新旧排水区別計画区域面積

雨水全体計画区域は、既存の31排水区から22排水区に見直し、自然流下1排水区を除き21排水区においてポンプ場を必要とする計画にしています。

5. 「復興計画」の事業期間

事業期間は、平成26年度から平成30年度を目標に18排水区の整備を図る計画としています。

6. 事業費及び人材等の確保

事業費の確保にあたっては、社会資本整備総合交付金、災害復旧事業費及び復興交付金事業費を充当し、施設整備を図っていくことにしています。

また、膨大な施設整備量に対する技術力及び技術者の確保については、すでに着手している蛇田ポンプ場以外の17排水区のポンプ場等の主要な施設整備について「日本下水道事業団」に協力を要請をしているところです。

項目	①既計画		②今回計画		差(②-①) 計画区域
	排水区名	計画区域	排水区名	計画区域	
北上川東部	折立	46.20ha	折立第一	6.80ha	-22.00ha
			折立第二	2.80ha	
			折立第三	14.60ha	
	流留第一	20.50ha	流留第一	22.00ha	1.50ha
	流留第二	44.60ha	流留第二	38.90ha	
	垂水	77.10ha			
	渡波第一	32.90ha	渡波	215.30ha	38.10
	渡波第二	28.10ha			
	松原	33.40ha			
	鹿妻	188.10ha	鹿妻	178.50ha	-9.60ha
	湊	173.30ha	湊(ポンプ)	166.10ha	-7.20ha
			湊(直放)	-	
	不動沢	45.60ha	不動沢(ポンプ)	37.30ha	-8.30ha
		不動沢(直放)	-		
井内第一	12.30ha	井内第一	9.30ha	-3.00ha	
井内第二	30.30ha	井内第二	33.50ha	3.20ha	
中瀬	6.00ha	中瀬	-	-6.00ha	
南境第一	115.30ha	南境第一	113.30ha	-2.00ha	
南境第二	32.50ha	南境第二	32.50ha	-	
金沢川	5.90ha	金沢川	5.90ha	-	
小計	892.10ha	小計	876.80ha	-15.30ha	
北上川下流	石巻北部	256.80ha	石巻北部	253.50ha	-3.30ha
	住吉	21.00ha	石巻中央(ポンプ)	259.00ha	
	石巻中央	34.00ha			
	海門寺	47.00ha	石巻中央(直放1)	34.10ha	
	日和山	25.00ha	石巻中央(直放2)	48.70ha	-27.00ha
	聖人堀	114.00ha			
	北北上運河左岸第一	28.00ha			
	北北上運河左岸第二	99.80ha			
	石巻港	97.00ha	石巻港(ポンプ)	194.80ha	
	北北上運河左岸第三	84.00ha	石巻港(直放)	30.30ha	-42.00ha
	釜	270.00ha	釜	183.90ha	
	嘉右衛門堀	260.20ha	嘉右衛門堀	267.20ha	7.00ha
	北北上運河右岸第一	231.80ha	北北上運河右岸第一	233.70ha	1.90ha
	北北上運河右岸第二	138.60ha	北北上運河右岸第二	192.80ha	54.20ha
	柳の目	38.00ha	柳の目	37.90ha	-0.10ha
小計	1,745.20ha	小計	1,735.90ha	-9.30ha	
合計	2,637.30ha		2,612.70ha	-24.60ha	

7. 下水道計画図



図 震災前の雨水整備計画図



図 震災後の雨水整備計画図