

石 卷

石卷市觀光指南手冊



Welcome to Ishinomaki Station
歡迎來到石卷站

ようこそ石巻駅へ



アレキ
石巻市住吉町 1-8-2

歡迎光臨石卷

一大海、漫畫與美食之街



通往漫畫之城的線路

連接 JR 仙臺あおば通與石卷站的仙石線，其列車車身上印刷著在石之森作品裏登場的角色。週末與節假日時，敬請欣賞石卷站仙石線會播放專屬的發車音樂。



每週星期日

あおば通 (10:25出發) → 石卷 (11:48到達)

※到達石卷站時，您可以收到【乘車紀念證明書】

※列車運行時間可能因情況而發生變更

石卷站 電話：0225-95-5080

© 石森宣傳・石森宣傳・東映





石森萬画館

ISHINOMAKI MANGATTAN MUSEUM

強烈推薦位於石卷中心部漫畫城（中瀬地區）的
“萬畫之街”！



這裏有萬畫家石之森章太郎（代表作《假面騎士》、《賽博格 009》等）的主題漫畫美術館。珍貴的原畫自不必說，館內還有充分還原了石之森漫畫世界的立體場景展示，精彩的節目表演，以及原創動漫放映等等一系列活動，請您在漫畫的世界裏盡情遊覽。您可免費觀看漫畫工作坊裏的 6,000 冊漫畫和 300 本錄影。

工作室參觀活動：每天均開放



©石森宣傳
©石森宣傳・東映 Manbow
©石森宣傳/城市建設 まんぼう

漫畫・動漫工作室



一起來體驗漫畫家的世界吧！

問訊處

石之森萬畫館

石卷市中瀬2-7 MAP P50-05

電話：0225-96-5055

<http://www.mangattan.jp/manga/>

開館9:00~18:00（12月~2月 17:00）

休息日 3~11月 第三個星期二

12~2月 每週星期二

交通工具

從JR石卷站走路12分

三陸自動車道

距離石卷河南高速公路出口，約15分鐘

※請使用かわまち立體停車場。



宣傳手冊
在市內各處
均有發放

石卷漫畫街道

石卷站至石之森萬畫館間，約有1km的路程是漫畫街道。
在尋找漫畫人物的同時，盡享散步的樂趣吧！



機關時鐘

每天中午12點
機關時鐘
自動裝置運行！！

出發！

石卷站

波本&健太
(郵筒上)

賽博格 003

石卷市政府

假面騎士V3

賽博格001・005

賽博格008

賽博格004

石卷小木偶

七十七銀行
賽博格007

鬼面騎士

石卷市兒童
賽博格006 中心らいっ

假面騎士 1號

住吉公園

賽博格009

林屋和服店第三代店主林貴俊的工作室及專賣店。不同於傳統的小木偶，這裏的小木偶不僅可愛，其著色與模樣均流露出濃郁的石卷特色，格外引人注目。
在這裏，您還可以體驗製作小木偶（請您提前致電預約，體驗費用2,500日元/人）

林屋和服店
石卷木偶工作室 (Tree Tree Ishinomaki)
營業時間：10:00-17:00
休業日：不定休 電話：0225-93-5151
石卷市立町2-6-26

佐武和市

星星王子

黑色假面騎士

Common-SHIP 橋路
P50 F-4

石卷元氣市場 P25

石卷市
かわまち交流
中心かわべい

滄海噴射者海門

★石之森 萬畫館 P3.4

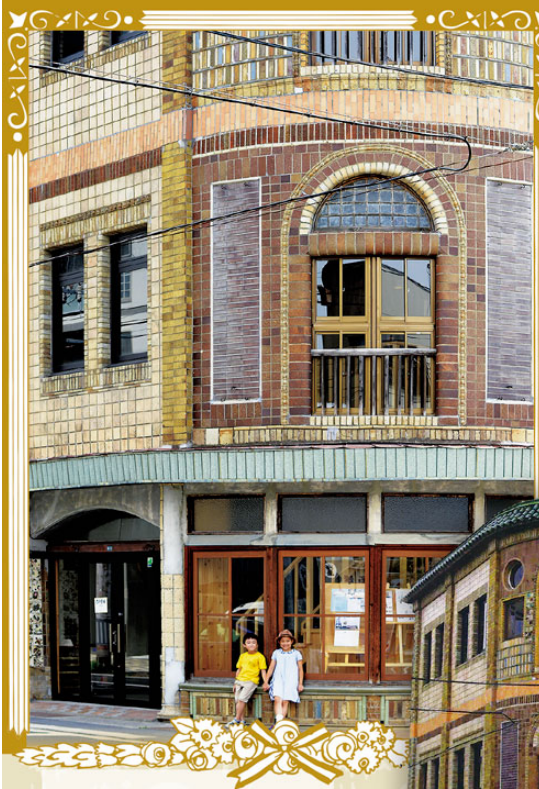
終點！

機器人競賽

萬畫神社

©石森宣傳
©石森宣傳・東映
©石森宣傳 / 城市建設まぼろう

道路沿途均設有遊覽地圖指南



可以進行內部參觀
石卷市指定文化遺產

舊觀慶丸商店

觀慶丸商店是第一個在石卷建立的百貨商店。後來做為陶器店被大眾熱愛約80年。

觀慶丸商店雖然是木質結構，但是外壁上貼著多樣的瓷磚，還飾有西班牙風格的屋瓦、圓窗、半圓窗。以西洋風格為顯著特徵的觀慶丸商店，象徵著石卷的繁華。

休業日：每週星期二（如遇節假日，則順延一天）
年底年初（12月29日-1月3日）
OPEN：9:00-17:00
（文化交流區，僅在有活動時可利用，該區開放時間可延長至21:00）
入館門票：免費（文化交流區視活動，可能會收費）

地址：石卷市中央三丁目6-9

MAP P50-P3

交通工具：從JR石卷站步行10分鐘（無停車場）

電話：舊觀慶丸商店
0225-94-0191
info@kankeimaru.jp



內部是展示石卷歷史、文化的設施和提供計程車展廳

舊觀慶丸收藏品



入口支柱的瓷磚



外觀正面的瓷磚



正面的拱形窗



舊食堂的浮雕瓷磚



宣傳冊在市內各處均有發放



聖胡安館 & 聖胡安公園



聖胡安館 & 聖胡安公園

月浦



聖胡安號是依仙臺藩主伊達政宗大人的命令，於慶長 18 年（1613 年）以支倉常長為首的“慶長使節”遠航向歐洲，從石卷出發。

聖胡安館是將復原的船，通過展示板、透視圖、大型螢幕、簡明的給你說明。



義大利的風格的聖胡安廣場

VIEW POINT

順便路過

月浦“慶長使節・出帆的地方”

目的地為歐洲，出帆的地方。在高臺上，可以看到蔚藍的大海、有展望臺、標有航路的紀念碑，還有宮城出身的雕刻家佐藤忠良所雕刻的常長像。



宣傳冊在市內各處均有發放

入館門票：350 日元（高中生以下免費）
OPEN：9:30-16:30
※最後入館時間為開門前30分鐘
※8月的開館時間延長至17:30
休館日：每週星期二（節假日除外）、年底年初

交通工具：鐵道 / 在 JR 石卷站坐石卷線到 JR 渡波站下車，走路約 25 分鐘，或者坐計程車 5 分鐘

開車 / 石卷河南高速口下，經過牧山隧道（約 30 分鐘）

停車場：免費（可容納 300 輛，客車也可）※需提前聯繫

地址：石卷市渡波字大森 30-2

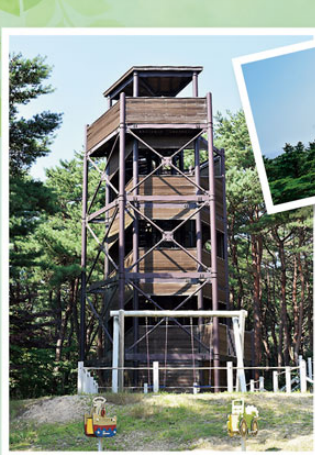
MAP P52-E4

電話：聖胡安館
0225-24-2210
http://www.santjuan.or.jp/
石卷市觀光科
0225-95-1111

※2016 年起，由於老朽化，禁止復元船的乘船。

牧山市民森林

為您推薦超大滾筒滑梯和全景展望臺！
盡情玩賞以後，燒烤和野外爐讓您的戶外活動更有趣！！



運動設施也充足



燒烤室和廚飯樓



兒童用雪橇



穿過森林內部的超大滾筒滑梯
高處設有保護柵，小孩子也可以安心使用！

- 使用有煙火的野外爐、燒烤室等設施，需提前預約。
 - 可從管理室借用鍋、鐵板、爐網（上述工具，免費提供）
- 休園日：12月28日-1月3日

問訊處：牧山市民森林管理事務所
電話：0225-93-9702

MAP P51-D3

河南公園高爾夫場

4道36穴，長度90米，冬季也可以使用，是國際公認的公園高爾夫場

- 使用費：高校生以下200日元，普通500日元
出租球具1套300日元，※會員價格也有
- 營業時間：4-9月 9:00-17:00
10-3月 9:00-16:00
- 休息日：星期一（節假日則推遲1天）、年年底初
- 交通工具：鐵道/JR 前谷地站下車，步行10分鐘
開車/三陸自動車道 矢本高速下，大約20分鐘

問訊處：石卷市河南高爾夫
電話：0225-72-2933

MAP P53-B4

日和山公園

松尾芭蕉亦曾來訪，市內知名景點！
震災以後，從復興祈念公園的整備狀況來看，
作為對復興充滿希望的地方，有許多人來訪。



可以和芭蕉及他所表現的情景在同一
地方體會。

- 停車數：約 27 輛・大型客車 2 輛
- 交通工具：鐵道/JR 從石卷站步行大約 20 分鐘
開車/三陸自動車道 石卷河南高速下，大約 20 分鐘



從大鳥居的公園南側可以看到太平洋，北側可以看到流淌的北上川。

問訊處：石卷觀光科
電話：0225-95-1111

MAP P51-D3

石卷範圍 海邊遊轉

以咖啡店、飲食店、溫泉設施為基礎，
騎自行車遊玩的旅客，可以隨心享用
當地居民為您提供的休息和服務。可
以安心、盡情地享受自行車觀光。



自行車站

自行車站的主要服務

- | | |
|----------|---------|
| 提供休息地方 | 出租自行車工具 |
| 自行車打氣筒 | 自行車支架 |
| 水 | 洗手間※ |
| 資訊提供（觀光） | Wi-fi ※ |

※根據自行車站不同，可能的服務無法提供



石卷推薦的交通手段

一般社團法人 日本 Car Sharing 協會



曾在東北進行支援活動的志願者、可以享用會員價格！而且為了支援牡鹿、雄勝、北上的觀光業，提供“光臨地域租用車”，在聯合店購物，最高可返還 2000 日元。

OPEN：9:00-18:00 休息日：盂蘭盆節、元旦 停車場：無

價格：小型汽車，24小時，6000日元～（通常價格不含稅）

普通車，24小時，8500日元～（通常價格不含稅）

※最短可6小時起

電話：0225-22-1453

地址：石卷市站前北通1丁目5-23 MAP P51 C-3

<https://www.japan-csa.org/>

計程車公司一覽表

石卷觀光 計程車	P52 E-3 0225-95-2311
工業港 計程車	P51 C-3 0225-23-2323
東寶 計程車	P50 G-3 0225-22-5101
宮城交通	P51 D-3 0225-22-4121
石卷 計程車	P51 C-3 0225-22-3165
Pumpkin ばんぶきん計程車	P51 C-3 0225-96-6626
Marugo まるご計程車	P51 C-3 0120-05-7661
Hibari ひばり計程車	P51 C-3 0225-22-5240
宮城觀光 計程車	P51 D-3 0225-22-9245
三陸 計程車	P51 D-3 0225-93-3321
北上 計程車	P51 C-3 0120-45-6311
Kaneto かねと計程車	P52 E-4 0225-24-0117
石卷交通	P51 C-3 0120-250-274
東北交通	P50 E-5 0225-22-1622
向陽 計程車	P51 C-3 0120-95-8662
鯉川觀光 計程車	P56 C-4 0225-45-3233
鹿又 計程車	P53 D-5 0225-74-2005
前谷地 計程車	P53 B-4 0225-72-3078
佳景山 計程車（河南）	P53 C-4 0225-74-2121
佳景山 計程車（桃生）	P53 C-2 0225-76-2341
疊石觀光 計程車	P53 C-5 0225-73-3488
富士 計程車	P54 E-4 0225-62-3059
雄勝 計程車	P54 E-4 0225-57-2020
松山觀光 計程車	P54 E-4 0225-62-2131
山竹 計程車	P54 E-5 0225-62-3088

市街地區

計程車

河南桃生地區

河北地區

出租自行車



P52 E-4 聖胡安公園

P50 F-5 石卷元氣市場

P50 E-2 石卷Grand Hotel

P55 B-3 北上觀光物產交流中心

P53 D-4 川之上・百表館

價格：1輛 3000日元（含稅）
安全帽・修理套（附加）



自行車行是在卷末地圖上有標這個符號的地方

詳細預約

石卷圈觀光推進機構

電話 0225-98-8285

<https://www.umimachi-sanpo.com/>

遊覽東北

遊覽東北是以東日本大震災的復興和將震災的記憶留傳後代為目的，不競選順序和時間，是為自行車遊覽愛好者提供的活動。

在遊覽的路線裏，可以感受到復興的面貌，利用東北當地的食物來舉辦的“應緣飯”，享受東北的風景和飲食文化。

並且，通過舉辦遊覽東北這個活動，希望可以有更多的人來到東北。



Photo/KAHOKU SHIMPO PUBLISHING CO.

金華山

呈現在牡鹿半島的海上金華山，自古以來作為東奧三大聖地之一，被人們所信奉。
還能遇到作為“神的侍者”而受到重要保護的野生鹿與猴
因為是聖地之古以來，禁伐禁獵，所以，島內保存著千古的山毛櫸、櫟木林。

傳統的 三個祭祀

※詳情參見 P45-48的活動日曆



初巳大祭



龍神祭祀奉納・龍（蛇）舞



神鹿角切行事祭

交通工具

遊船的航行（鯉川港到金華山）

- 定期船（載客70人）
每週星期日 上午10:30鯉川港出發，下午12:30金華山出發
往返每人2500日元，所需時間20分鐘
- 小型船（載客12人）
所需時間15分鐘，5人以上，往返每人3000日元
未滿5人的，需包船費用15000日元
提前必須要有預約，請直接聯繫

金華山航路事業協同組合 電話：0225-44-1850



黃金山神社

金華山島上的黃金山神社，建立至今有1250年，自古以來，就作為唯一的黃金神、生產神受到信仰。供奉著“幸運神”、“財神”，有“3年連續去參拜的話，一生不愁沒錢花”的說法。

金華山黃金山神社
石卷市鯉川浜金華山5
電話：0225-45-2301



在去參拜大殿的道路上，聳立著有樹齡數百年的大樹。



大殿的雕刻。將當時的工匠們技術精華結合起來，會為它的美妙感到驚歎

幾米高的常夜燈，從左上的照片上就會感覺到它的高大



樹齡超過800年的神木櫟樹

POINT



金華山島內的許多地方，都可以和鹿直接接觸
※鹿對人類已經非常習慣了，所以，在給它們餵食的時候請小心

它們有時也會有心情不好的時候，要溫柔地對待它們

前往貓神
住的島

田代島

位於離市區大約50分鐘位置的田代島，有許多貓住在這個島上，所以，又有“貓之島”的別名。村落有大泊和仁田兩個村子。住宿設施和野營場也完備，能盡情享受釣魚、戶外活動。

交通工具

[泊船處]和網地島相同

[從泊船處到田代島]

網地島線大約50分鐘 價格單程1230日元

電話：石卷市地域振興科 0225-95-1111

網地島線 0225-93-6125



貓神社，島上有供奉著貓的“貓神社”。在以漁業為主的田代島，流傳著依據貓的行動來判斷漁業的好壞的佳話，貓被視為神聖物。

PICK UP



宣傳冊也別忘記看
貓——！



MANGA Island

漫畫作家裏中滿智子老師、千葉徹彌老師設計的5棟貓形山中小木屋為野營設施

生活用品一應俱全的山中小木屋裏，牆壁上有兩位老師親筆畫的貓畫，以及懷舊的角色畫。

OPEN：4月-10月 ※需要預約

價格：條紋小木屋/白色小木屋（可住5人）……………1晚9000日元

小鬼小木屋/王牌小木屋/三毛木屋（可住6人）…1晚8000日元

帳篷區（1區可住4人）……………1晚1500日元

休息日：根據季節不同

停車場：無

電話：石卷市觀光科 0225-95-1111

石卷圈觀光推進機構 0225-98-8285

HP：<https://www.umimachi-sanpo.com/>



網地島

網地島上有許多魅力的自行車跑道、釣魚重點地，一年四季都可以盡情遊玩。
特別是在夏天，“網地白浜海水浴場”的水質之清澈，一直是東北居民所引以為豪的，每年都會吸引大量遊客造訪。

Dowameki

ドワメキ崎（在海上看到的風景）

是強力推薦位於網地島最南端的地方，站在這個先端上，可以看到一望無際的太平洋，歷經漫長歲月，自然形成的岩石的造型，極具觀賞價值。

交通工具

【至停船處】

鐵路/石卷門齋發著所 Miyako
在JR石卷站坐ミヤコー巴士
[山下門齋線] 乘車約15分鐘
石卷中央發著所 Miyako
JR從石卷站乘坐ミヤコー巴士“山下門齋線”到“中央1丁目”下車
開車/三陸自動車道石卷河南高速口下，大約20分鐘

【停船處到網地島】

網地島線 大約60分鐘

價格：單程1340日元

電話：石卷市牡鹿綜合支所地域振興科 0225-45-2114



網地白浜海水浴場

位於島的西部，網地浜有海水浴場，以其遠淺、綠寶石色的海水和白色沙灘為自豪，並且海水的澄澈度在東北是少有的外洋。



白令像

因白令海峽的名字而被人們所知的丹麥人白令。白令在發現白令海峽時的探險路途上，為了紀念和當時島民的交流而製作的。

石卷的家鄉食物

請品嚐在世界三大捕魚場之一的
“三陸・金華山海”養育的石卷美味。



鯖魚汁拉麵

作為港口城市的石卷，用三陸產的鯖魚汁
做的當地拉麵，湯底的特點是味道豐盈且
清爽。(提供店→P36)

石卷炒麵

在 B-1 大獎賽中，備受矚目的石卷炒麵，用味道豐盈的魚汁，燒出
來的是石卷風格。隨著品嚐的深入，海鮮類的風味愈發唇齒留香



石卷特選金華壽司

要吃美味海產品，首選就是壽司！
主要提供在石卷捕捉的新鮮海產
品。



石卷特選金華丼

根據季節，採用用最好的海鮮做出
的大碗飯，雖然 1 碗的價格在
2500 日元以上，但絕對是好品質！
自信地告訴您，這是在都市裏品嘗
不到的風味。



石卷的特產

在“碧藍的海、綠色的山、悠長的河”
的自然環境裏生產出來的海產品、工藝品是我們的自豪。

地方酒

石卷的地方酒，米香與酸味比例搭配得
恰到好處，口感清爽，不管怎樣，最適
合搭配魚類料理。在品嚐生魚片時，請
一定以石卷的地方酒佐餐。



牡蠣

東有宮城，西有廣島，宮
城的牡蠣產量，在全國名
列前茅。其中，被乾淨、
冰冷的海水洗過的石卷牡
蠣，更是美味。



仙臺牛・勝洋號

“勝洋號”是超級種牛“茂洋
號”的後代之一，被宮城縣
選為基幹雄牛，是擔任這“仙
臺牛”品牌重任的牛肉。

笹魚糕

宮城的特產笹魚糕在全國是
非常有名的。其中，石卷的
笹魚糕更是因原料與口味之
好而受到歡迎。



金華名牌

石卷魚市場是以地區品牌事業為中心而設立的，
現有“金華鯖魚”、“金華鰹魚”、“金華銀鮭”3
個品種。
港口城市的石卷，信心滿滿地向你推薦新鮮的海
產品。



扇貝

扇貝的產量在縣內
屈指可數，新鮮的
扇貝可以做成生魚
片、黃油燒烤。



海鞘

海鞘又被稱為“海裏的鳳梨”，從春
天到夏天是旬期。可以做成生魚片、
醋拌，也可以清蒸、熏制來品嚐。



鰹魚子

宮城的鰹子產量也可在全國屈指可數。現在廠
方各家都有獨特的配製方式，有紅酒醃制、豆
醬醃制、酒糟醃制等商品，作為饋贈佳品受到
歡迎。



石卷番茄

是縣內產量第一的石卷番茄，既有番茄
原本的味道，又有水果一樣的甜味，是
只取優處的番茄。

雄勝石

雄勝石因其優雅的黑色，曾被喻為
女性的黑髮。
除基本商品硯外，近年漆黑色的餐
具因更能體現料理的特色，而受到
歡迎。



石卷 地產地消推進店

世界三大捕魚場之一的“石卷・三陸金華山海”，
其海產品之豐富，位列世界之首
食材的寶庫—石卷
在石卷成功的用食材做料理的人有許多



推進店圖在
市內各處有
發放！



中心市街地

味彩 Shin' ya	日式料理 [P49 D-3]
石卷市立町2-5-45	0225-93-5515
味道 Ippei	壽司 日式料理 [P49 D-4]
石卷市立町2-1-9	0225-22-2672
Awano Kamaboko Store	零售店 [P49 D-6]
石卷市中央1-9-11	0225-96-1232
居酒屋 Kuishinbo	居酒屋 [P49 D-3]
石卷市立町1-6-8 2樓	0225-22-7016
居酒屋 Rokumonsen	日式料理 [P49 D-4]
石卷市立町2-3-10	0225-93-3100
Ishinomaki Genki Ichiba	零售店 餐廳 [P50 F-5]
石卷市中央2-11-11	0225-98-5539
Ishinomaki Shenron	拉麵 [P49 C-2]
石卷市鑄錢場3-6大橋樓1樓	0225-90-3889
鰻・割烹 Yahataya	日式料理 [P50 E-4]
石卷市中央2-8-23	0225-22-0138
Omoriya	日式料理 [P49 C-2]
石卷市穀町12-25	0225-22-4117
餐廳・外賣 "Shochiku"	壽司 日式料理 [P50 E-5]
石卷中央2-7-23	0225-96-4896
Asahien Tea Shop	零售店 [P51 D-3]
石卷市旭町10-8	0225-22-2887
Kazamidori	點心 [P51 D-3]
石卷市日和が丘1丁目22番26號	0225-94-5714
割烹 Matsubaru	日式料理 [P49 C-4]
石卷市羽黒1-5-23	0225-98-8125
割烹 Takikawa	日式料理 [P50 E-5]
石卷市中央1-13-13	0225-22-1138

cafe Grain	咖啡 [P49 C-2]
石卷市穀町12-25	0225-25-7781
Cafe Ren	咖啡 [P49 C-3]
石卷市立町2-7-26	070-1141-5238
Gingyokusui	日式料理 [P50 F-4]
石卷市中央2-2-2	0225-93-2263
Kushiage Hohoemi	餐廳 [P50 F-4]
石卷市中央2-8-9 COMMON-SHIP橋路	090-4883-4321
Keishoan	日式料理 宴會 [P51 C-3]
石卷市泉町3-1-12	0225-95-3399
小料理 Funaya	日式料理 [P49 C-3]
石卷市穀町1-22	0225-95-6492
魚料理 Toriko	日式料理 [P50 F-3]
石卷市中央2-5-13	0225-93-2727
四季彩食 Imamura	餐廳 [P50 E-5]
石卷市中央2-7-2	0225-90-3739
Shimazu Koji Store	零售店 [P50 F-1]
石卷市旭町3-24	0225-22-1708
島料理 Tomofukumaru	日式料理 [P50 E-5]
石卷市中央1-15-8	0225-22-2851
Janome Sushi	壽司 日式料理 [P49 D-5]
石卷市中央1-6-7	0225-22-6676
酒房 Sakura	居酒屋 [P51 D-3]
石卷市開北1-10-36	0225-94-8515
旬鮮居酒屋 Goku	居酒屋 [P49 D-3]
石卷市立町2-5-41	0225-23-5821
Shiraken Kamaboko Shop	零售店 [P49 D-3]
石卷市立町2-4-29	0225-22-1842
Sukeroku Sushi	壽司 [P49 D-4]
石卷市立町1-3-7	0225-95-5208
Sushi Horai	壽司 [P50 E-2]
石卷市千石町1-3	0225-22-1258
Ishinomaki Dining Orino	義大利式 [P49 C-3]
石卷市立町2-7-28 2樓	0225-24-6541
中國料理 Chugoku Hanten	中國 [P50 E-2]
石卷市千石町2-10	0225-93-8111
中國料理 Hibari	中國 [P51 C-3]
石卷市末廣町2-13	0225-94-5178
Teppan WHITE	餐廳 [P50 F-4]
石卷市中央2-8-9 COMMON-SHIP橋路	0225-25-5569
Trattoria Azalea	義大利式 [P50 E-2]
石卷市千石町2-10	0225-93-8111
Toribun	日式料理 [P50 E-5]
石卷市中央2-7-18	0225-22-0521
日本料理 Sekitei	日式料理 [P50 E-2]
石卷市千石町2-10	0225-93-8111
飲食處 Mizusawaya Motchan	日式料理 [P49 D-4]
石卷市立町2-3-27	0225-22-2935
Pizza & Pasta Bar Belcolpo	義大利式 [P49 E-5]
石卷市中央2-1-18	0225-98-4675
Fuki Sushi	壽司 [P49 D-2]
石卷市鑄錢場8-6	0225-96-8502
Makiishi	日式料理 [P50 F-4]
石卷市中央2-5-10	0225-93-4680
Manrakudo	點心 [P49 C-3]
石卷市立町2-4-23	0225-22-3348
Miyuki	日式料理 [P49 D-6]
石卷市中央1-10-22	0225-96-4787
Yakitori Hiro	餐廳 [P50 F-4]
石卷市中央2-8-9 COMMON-SHIP橋路	080-5576-7771

Yosuko	中國 [P51 D-3]
石卷市不動町2-1-1	0225-96-1717
樂食・吟酒 Bozu	日式料理 [P49 D-5]
石卷市中央1-6-7	0225-93-0902
樂食酒 Notto	日式料理 [P49 E-5]
石卷市中央2-1-16 中央樓1F	0225-22-3188
料亭 Ishimori	日式料理 [P50 F-4]
石卷市中央2-10-17	0225-22-6565
餐廳 La Lorette	法式 [P50 E-2]
石卷市千石町2-10	0225-93-8111
Waki AiAi	居酒屋 [P49 C-2]
石卷市鑄錢場3-19	0225-96-9545

蛇田・大街道・中裏

味處 Hamacho	日式料理 [P51 B-3]
石卷市恵み野4-15-15	0225-93-5150
Koma Sushi	壽司 [P51 C-3]
石卷市清水町2-2-3	0225-96-6345
Sakae Sushi	壽司 [P51 C-3]
石卷市蛇田中埠18-9	0225-22-6651
Sanpuku	壽司 [P51 C-3]
石卷市泉町3-10-45	0225-22-4144
Shiraken Kamaboko Store Kadosonaki Factory Direct Sales	零售店 [P51 B-3]
石卷市門前字明神31-1	0225-95-2845
Sushi Ippachi	壽司 [P51 C-3]
石卷市中裏3-4-10	0225-94-1800
壽司・割烹・Takenoura (Hishokaku)	壽司・日式料理 [P51 C-3]
石卷市山下町1-19-6	0225-95-2424
Sushi Haru	壽司 [P51 C-3]
石卷市蛇田字新坪寺19-7	0225-95-8281
Take Sushi	壽司 [P51 B-3]
石卷市門前字元浦屋敷70-2	0225-22-4414

湊・渡波

味處 Miraku	日式料理 [P52 E-4]
石卷市萬石町8-7	0225-24-0218
Kakigoya Watanoha	炭燒 [P52 E-4]
石卷市渡波字祝田75-5	0225-24-5640
Saitaro 食堂	日式料理 [P51 D-4]
石卷市魚町2-12-3	0225-96-2364

牡鹿

Kogane Sushi	壽司・日式料理 [P56 C-4]
石卷市鮫川浜湊川11-12牡鹿商店街B-1	0225-45-2104

河北

Abe Cake shop	點心 [P54 E-4]
石卷市相野穀字飯野川町8	0225-62-3126
割烹 Takadai	日式料理 [P53 D-4]
石卷市相野穀字飯野川町205-7	0225-62-3124
Kawanokami・Hyappyokan Kome Cafe	咖啡 [P53 D-4]
石卷市小船越字山畑343-1	0225-24-6625
餐廳 Kobayashi	日式料理 [P54 E-4]
石卷市相野穀字飯野川町135-1	0225-62-3106
餐廳 Takatoku	日式料理 [P53 D-4]
石卷市相野穀字飯野川町89	0225-62-3148
食堂 Kikaku	日式料理 [P54 E-4]
石卷市相野穀字飯野川町171	0225-62-3381
中國料理 kikka	中國 [P54 E-4]
石卷市相野穀字飯野川町70-2	0225-62-2701
中國料理 Fukuryu Hanten	中國 [P53 D-4]
石卷市小船越字山畑446	0225-62-2223
西式點心 Yamaki	點心 [P54 E-4]
石卷市相野穀字飯野川町43	0225-62-3131
餐廳 Shiori	餐廳 [P53 D-4]
石卷市小船越字二子北下1-1	0225-62-3670

河南

山丘上的餐廳 Choco-le' a	西餐 [P53 C-5]
石卷市鎮江字しらさぎ臺2-14-23	0225-73-5154
Yashiro 食堂	餐廳 [P53 B-3]
石卷市和測字和測町94-3	0225-72-3053

桃生

旬魚酒房 Wabisuke	壽司・居酒屋 [P53 C-2]
石卷市桃生町中津山字中津山26-4	0225-76-5850
中國料理 Kotobuki	中國 [P53 C-2]
石卷市桃生町中津山字町29-3	0225-76-3180
Tonkatsu Taihei	日式料理 [P53 C-2]
石卷市桃生町中津山字下51	0225-76-2429
Nirinsou	餐廳 [P53 C-3]
石卷市桃生町中津山四軒前7-1	0225-76-5342
桃生點心處 Onuma Honpo	零售店 [P53 C-3]
石卷市桃生町始人町字東町119	0225-76-3213
日式餐廳 Aoi	日式料理 [P53 C-2]
石卷市桃生町中津山字八木173-2	0225-76-1321

雄勝

Koyo	日式料理 [P55 C-4]
石卷市雄勝町上雄勝2-25	0225-61-3540
Denpachi Sushi	壽司 [P55 C-4]
石卷市雄勝町上雄勝2-25	080-5575-9976



土特產處・石卷



推薦平臺咖啡石之森萬畫
館和北上川の觀瞻



石卷元氣市場

2017年6月開業的“石卷元氣市場”，一樓出售石卷產的鮮魚和農產品、加工品等土特產。二樓是可以邊就餐邊觀瞻北上川風景的飲食區。旁邊有市營的停車場！期待著大家的光臨。

地址：石卷市中央二丁目11-11
電話：石卷元氣市場 0225-98-5539
OPEN：1F特產銷售區 9:00-19:00
2F飲食區 11:00-20:00（最終點菜截止時間19:30）
休息日：無（年末年初、盂蘭盆節、連休等，請另外確認）

MAP P50 F-5



對剛捕撈的魚有興趣！



不僅是石卷產的海產品
新鮮的蔬菜、當地酒也有很多。



道之站・上品的郷

不僅是出售時令蔬菜、地方產品的農產品直銷處，還有使用時令蔬菜的自助餐，石卷雜煮、漢堡、筒狀魚糕。10日元的饅頭等小吃。而且還有即使在縣內也非常稀見的、含有鐵塩鉬物的溫泉設施「雙胞胎的湯」。



地址：石卷市小船越字二子北下1-1
電話：上品の郷 0225-62-3670
OPEN：年中無休（雙胞胎的湯）第四星期二休息

MAP P53 D-4



竹筒狀魚糕



10日元饅頭



雄勝店こ屋街

雄勝地區唯一的一條商業街，在震災時受到津波的被害，現有10間店鋪在營業，有採用海膽、海參、扇貝、海鞘等雄勝產的海產品製作的菜肴可供品嘗，還有其他水產品、加工品、雄勝硯、餐具在出售。

地址：石卷市雄勝町上雄勝2丁目25
電話：石卷河北商工會 0225-62-3161
OPEN：各店鋪不同
休息日：各店鋪不同

MAP P55 C-4



牡鹿商店街

有受災的商店等12家店鋪在營業，可以品嘗到用金華山海域捕撈的海鮮製成的料理。

地址：石卷市鯉川浜湊川1-12
電話：石卷市牡鹿稻井商工會 0225-45-2521
OPEN：各店鋪不同
休息日：各店鋪不同

MAP P56 C-4

石卷的學習之旅

在石卷有許多“學習的地方”，可以學習到石卷的水產業、農業等第一產業及歷史和文化，以及受災當時的狀況和復興的進程。不同的地方被“災害”這一關鍵字連結在一起。是讓各地的人們通過互相接觸，學習災害的文化、歷史，以及復興的過程的活動場所。

防災學習
是通過所見所聞，
程式介紹來學習的場所。

介紹學習石卷・大地震

有義工會乘上你們開來的巴士、汽車，到受災嚴重的地方，通過講述當時的情況，來學習防災。可和你一起邊走邊介紹。

■ 問訊處・預約
(一社) 石卷觀光協會 電話：0225-93-6448

石卷市城市復興建設資訊交流館

有常駐的工作人員向你介紹受災時的樣子和復興進程

中央館



有英國的工作人員用英語提供服務

石卷市中央2丁目8-11
電話：0225-98-4425
營業時間：9:30-18:00
休息日：星期二(節假日順延1天)
12/30-1/2

P50 F-4

北上館



是可以和當地人進行交流的地方

石卷市北上町十三浜字丸山41-2
電話：0225-98-9660
營業時間：9:00-17:00
休息日：星期一(節假日順延1天)
12/29-1/3

P55 B-3

雄勝館



在用集裝箱製成的房子裏進行展示活動

石卷市雄勝町上雄勝2丁目36
電話：0225-25-6028
營業時間：9:00-17:00
休息日：星期二(節假日順延1天)
12/29-1/3

P55 C-4

紐帶之站“石卷 News e”



當地的老報社的觀點

石卷市中央2丁目8-2
電話0225-98-7323
營業時間：10:00-18:00
(冬季會縮短)
休息日：星期一、年底年初

P50 E-4

南浜連接館



通過劇場的大螢幕介紹震災

石卷市南浜3丁目1-24
電話：0225-98-3691
(未來支援石卷)
營業時間：星期六、星期日、
節假日10:00-15:00
星期五：13:00-15:00

P51 C-4

MORIUMIUS LUSAIL

曾一度停辦的學校，於2002年被重新啟用，通過雄勝豐富的自然資源，及和當地人的交流，遊客可以體驗農業、漁業、料理、木工等活動專案。多彩的課程可以幫助孩子們的自發能力的成長。

■ 問訊處・預約
石卷市雄勝町桑浜字桑浜60
電話：0225-25-6506
<http://moriumius.jp>

P55 D-5

右側所示的課程只是一部分，其他的課程詳細預約方法請參照教育、觀光主動學習項目



申請・問訊處

一般社團法人 石卷觀光推進機構
石卷市中央2丁目11-21 かわまち交流中心内
電話：0225-98-8285
FAX：0225-98-8019



雄勝玫瑰花園

接受志願者(是對教育旅行和企業研修)



防災 街道走路

利用AR軟體巡遊街區

學習體驗 激動的跑步活動



在觀光農園摘藍莓
(6月底—7月下旬)



石卷・農場
體驗無農藥的農業活動



立式衝浪
皮划艇、
燒烤

划向はまぐり海邊

在はまぐり海邊，可以體驗許多海上遊玩活動，為了讓海邊再次洋溢著笑聲，隨時都可以參加立式衝浪、皮划艇活動

一般社團法人はまのね體會自然&野外燒烤等
石卷市桃浦字蛤浜18
電話：0225-90-2909
<http://www.hamaguridou.com/>

P52 F-4

|| 牡鹿地區 ||

色帶、藝術慶典

以牡鹿半島為舞臺，含有“重建”、“復活”之意，舉辦的現代藝術、音樂與美食的慶典。

每年，都會有國內外知名藝術家，名威廚師集合，當地居民和志願者齊心協力，為來訪的遊客介紹牡鹿的魅力。

問訊處：Reborn-Art Festival 實行委員會事務局
電話：0225-90-4726



「White Deer (Oshika)」(名和晃平)



A 牡鹿禦番所公園

地 址：石卷市鮎川浜黒崎
問訊處：石卷市牡鹿綜合支所
地域振興科
電 話：0225-45-2114



B 牡鹿商店街 (復興商店街)

地 址：石卷市鮎川浜湊川 1-12
問訊處：(一社) 石卷觀光協會牡鹿事務所
電 話：0225-45-3456
OPEN：各店鋪不同
休息日：各店鋪不同



C 牡鹿家族村 汽車營地場

地 址：石卷市鮎川浜駒ヶ峯 1-1
問訊處：牡鹿家族旅行村
汽車營地場
電 話：0225-45-3420



D 白令像

地 址：網地島
問訊處：石卷市牡鹿綜合支所
地域振興科
電 話：0225-45-2114



E 網地白浜海水浴場

地 址：石卷市網地浜地内
問訊處：石卷市牡鹿綜合支所
地域振興科
電 話：0225-45-2114



F ドワメキ崎燈檣

地 址：網地島
問訊處：石卷市牡鹿綜合支所
地域振興科
電 話：0225-45-2114



牡鹿

牡鹿禦番所公園瞭望牡鹿半島



鯉川港的黎明



金華山的朝晨



閃爍逆光的海水



牡鹿半島的黃昏



推薦牡鹿的周遊路線

輕鬆駕車接觸
大自然的路線



牡鹿家族旅行村 汽車營地場

是可以從正面看到金華山的攝影佳地！
具備有廚房、溫水沐浴、洗手間、洗衣機
帳篷1處3000日元起，
客房樓15000日元起可供使用



牡鹿商店街（復興商店街）

建議午餐在這裏享用。有12家曾經受災的店鋪在此處營業。
有當地產的新鮮海鮮。



牡鹿禦番所公園

在江戶時期，仙臺藩為防止「唐船」的襲擊，將便於瞭望的牡鹿禦番所公園設為崗哨。
從展望臺上可以看到前方的太平洋，以及後方牡鹿半島的360度全景觀。



乘坐巴士到長渡浜約10分鐘
從長渡沙灘步行約20分鐘



ドウメキ崎燈檣

從長渡沙灘步行約20分鐘。
在前往能夠全景欣賞太平洋的燈塔的路上，
還能觀賞到長年累月自然形成的岩石



網地白浜海水浴場

海水之澄澈在東北也是屈指可數的遠淺海水浴場，蔚藍色的海水和白色的沙灘形成鮮明的對比，即使不是在夏季也非常漂亮。



白令像

丹麥探險家白令是為白令海峽命名的人
白令在探險的路程上，曾與當時的網地居民進行過交流。為紀念白令而建立的像

乘船去！
網地島探訪之行

|| 河南・桃生・河北地區 ||

齋藤氏庭園（河南）

曾是大地主的齋藤家第九代當家——齋藤善右衛門在明治時期建成的庭園。有從宅屋到後山丘陵的連體感，是國家指定的知名景點。

地 址：石卷市前谷地黒沢73
問訊處：石卷市教育委員會生涯學習課
電 話：0225-95-1111

因為現在在進行複修工程，會有部分地點無法參觀（預計 2020 年完工）



A 追波川河川運動公園

地 址：石卷市小船越字山畑 383-1
問訊處：追波川河川運動公園
電 話：0225-62-3235



B 川之上 百俵館

地 址：石卷市小船越字山畑 343-1
問訊處：川之上・百俵館
電 話：0225-24-6625
OPEN: 11:00-17:00
休息日：星期一・年底年初
停車場：停車場在院外（請提前致電確認）



C 八幡山亀ヶ森公園

地 址：石卷市相野穀字旧會所前 43
問訊處：河南綜合支所地域振興科
電 話：0225-72-2114



D 精霊屋

地 址：石卷市北村字蛇ヶ沢 37 番地 1
問訊處：河南綜合支所地域振興科
電 話：0225-72-2114



E 縣立自然公園旭山

地 址：石卷市北村朝日山
問訊處：河南綜合支所地域振興科
電 話：0225-72-2114



F 朝日汽車旅館

地 址：石卷市北村字幕ヶ崎 2-3-1
電 話：0225-73-2361
入 住：15:00 退房：10:00
休息日：無



G 蔬菜女孩

地 址：石卷市和潤三工區北 137
問訊處：河南地區農產物直販所友之會
電 話：0225-72-223(9:00-17:00)
OPEN: 營業時間 / 星期三・六・星期天 9:00-17:00



H 桃生資訊市場

地 址：石卷市桃生町津山四軒前 43-1
問訊處：石卷市桃生町物産觀光協會
電 話：0225-76-1898
休息日：星期三・12/31,1/1



I 桃生綜合中心

地 址：石卷市桃生町城内字東嶺 164
問訊處：桃生綜合中心
電 話：0225-76-4565

推薦桃生周遊路線

盡情享受桃生路線

2



桃生資訊市場

1



5分



植立山公園

地處北山川河畔，被大自然環繞，
是多功能性的運動公園
設有公園高爾夫、網球場、壘球場

3



香積寺

建立於1342年，已有670多年歷史的寺院，
本堂的天花井上的繪畫非常有名。
據傳是由伊達藩的四大畫家之一，
菊田伊洲所畫。

石卷市桃生町城內西嶺122
電話：0225-76-4411

4

5分



桃生綜合中心

院內有棒球場、網球場、
體育館等設施，還有營地、
運動場等戶外活動設施。

推薦桃次郎
黍團子！
最合適駕車時
吃的零食！



這裏不僅可以買到黍點心、
桃生茶、桃生蕎麥、桃生的特產
品等，還可以獲取桃生市的觀光
資訊。

推薦河北周遊路線

盡享自然・美食・
溫泉之路線

2



飯野河的名產 鯖魚湯拉麵

石卷專科大學的同學們與當地商
店、企業共同合作，以鯖魚的雜碎
為湯底製成的「鯖魚汁拉麵」！
湯味濃厚、清爽受到許多人喜歡。

5分

3



八幡山龜ヶ森公園

公園在八幡神社院內
從「眺望廣場」上可以看到浩浩湯
湯的北上河，也能看到遠處的奧羽山脈。

5分

4



川之上・百俵館

手工製作的麵包、雁月點心、
芝士蛋糕
也可外賣

5

3分



道之站・上品之鄉

不僅有銷售時令蔬菜、當地特產的農
產品直銷所，而且還有溫泉設施「雙
胞的湯」，溫泉的成份是縣內少有的
鐵鹽礦物質。



追波川河川運動公園

是河川占地面積達13.36公頃的廣闊
公園。時有天鵝造訪，運動設備也齊
全。
在靜靜流淌的河川邊，揮灑汗水

食堂 Kikaku
石卷市相野穀字飯野川町171 電話：0225-62-3381
營業時間：AM 11:00 - PM 14:00
休息日：星期一（節假日順延1天）

中國料理 Kikka
石卷市相野穀字飯野川町70-2 電話：0225-62-2701
營業時間：AM 11:00 - PM 14:30 PM 16:30 - PM 19:45
休息日：星期一

餐廳 Kobayashi
石卷市相野穀字飯野川町135番地1 電話：0225-62-3106
營業時間：AM 10:00 - PM 14:00 休息日：不定休

餐廳 Takatoku
石卷市相野穀字飯野川町89 電話：0225-62-3148
營業時間：AM 11:00 - PM 14:30 休息日：星期日、節假日

餐廳 Takadai
石卷市相野穀字飯野川町205-7 電話：0225-62-3124
營業時間：AM 11:30 - PM 14:00 休息日：星期三

桃生茶



石卷桃製成的綠茶
初入口溫味的過後，有滋潤清爽的味道
南部鐵器可以治癒心靈

川之上的
混合咖啡



講究的焙煎法配上當地
三輪窯燒制的杯子
採用無農藥小麥的手工點心

推薦河南周遊路線

遊覽河南祈運知所和
有名旅館的路線



箱泉寺

真言宗派寺院箱泉寺位於縣立公園旭山的北部。
院內有樹齡據說800年的杉樹、銀杏、滿願石、
千願石等歷史古跡，是旭山周圍觀光路線之一。
石卷市北村字神尾48 電話：0225-72-2156



2



齊藤氏庭園

曾經的大地主——齊藤家——第九代當家善
右衛門於明治後期建立的庭園，屋宅至其後
丘陵所展現出的連體立體感值得欣賞，一年
四季的風景隨時可以享受。

3



旭山汽車旅館

帶有家庭風格、寬敞的旅館，菜肴好吃實
惠，不僅使用當地的特產食材，菜色的營
養搭配也很科學。



推薦拍照佳處——庭園的日式圍牆
如果運氣好的話，也許可以遇到
住在附近的名貓！

10分

2



縣立自然公園旭山

海拔有174米，山頂有大約3公頃的
草坪，晴天的時候，從山頂看到的田園
風景最棒！
山腰有旭日觀音堂，徒步旅行、散步、
遠足、遊覽等活動，深受人們喜愛。

10分

3



精靈屋（旭山農業實習體驗館）

建在美麗天然森林裏的原木房屋式營地
接受從10名以上的利用者

1



蔬菜女孩

有新鮮的蔬菜、鮮花，還聚集了
農家媽媽們做的家常菜、醃菜。
手工製作的麵包和米粉做的蛋糕
也非常受歡迎。



10分
從停車場
10分



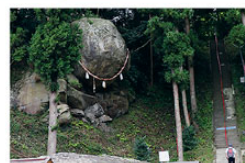
品嚐早上收穫的
新鮮的蔬菜與盡享
自然之路線



北上・雄勝地區

從大須崎燈塔眺望

在雄勝半島的東端，太平洋全景一覽無餘，海岸線呈現出心形，在 2018 年「凝視二人」是守望漁民安全的象徵。由於從燈塔上俯視，的未來點」被選為「戀愛燈塔」



A 釣石神社

地 址：石卷市北上町十三浜字菖蒲田
問訊處：釣石神社
電 話：0225-25-6345



B 石卷市北上觀光物產交流中心

地 址：石卷市北上町十三浜字東田 1
問訊處：石卷市觀光協會
電 話：0225-98-9861



C 追分温泉

地 址：石卷市北上町女川字大峰 1
問訊處：追分温泉
電 話：0225-67-3209
石卷觀光協會 H P：
<http://www.i-kanko.com/archives/777>



D 大須崎燈塔

地 址：石卷市雄勝町大須
問訊處：第二管區海上保安本部
電 話：022-363-0111



E 石神社・葉山神社

地 址：石卷市雄勝町大浜字大浜 9
問訊處：葉山神社
電 話：0225-58-3355



F 白銀神社

地 址：石卷市雄勝町桑浜字羽板 122
問訊處：白銀神社
電 話：0225-58-3355

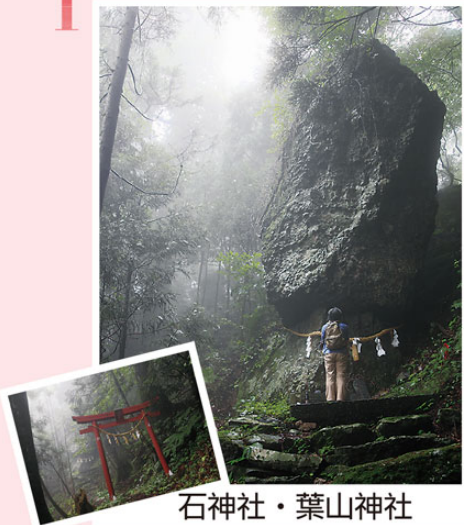


G 雄勝玫瑰花園

地 址：石卷市雄勝町字味増作 24-3
問訊處：一般社団法人 雄勝花物語
電 話：0225-23-2551

推薦雄勝遊覽路線

1



石神社・葉山神社

海拔352米，位於石峰山，山頂上有被供奉為神體的大岩石。前方有葉山神社，代代伊達藩主都會到這裏參拜。

玫瑰花園・大須崎燈塔・
駕車遊覽路線



雄勝玫瑰花園

數十種的玫瑰和香草，可以免費觀賞四季的花朵，並有義工體驗防災教育的課程

10分
+
10分

2



白銀神社

寂靜的山中，突然出現的紅色島居，顯得神秘！參道在岬角的尖端，是眺望的佳點！

5分
+
5分

3



被認為「戀愛燈塔」！
整齊的散步小路，最適合約會。



大須崎燈塔

25分

2



雄勝店こ屋街 (復興商店街)

可以享受雄勝產的海產品海膽、海鰻、海蛸製成的料理。
全國有名的雄勝硯及用雄勝硯石做的餐具也非常受歡迎！

5分



海膽飯

剛剛捕撈來的海膽，當地的價格！
嘴裏會齶齒留香。



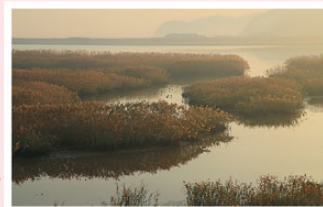
海鰻飯

鬆軟、高雅的味道，
適當的甜味醬汁最棒！

推薦北上遊覽路線

北上地區享受美麗
大自然的路線

1



北上河ヨシ原

不僅可以看到美麗景象，
還能夠聽到隨風傳來的ヨシ的聲音。

10分

2



北上觀光物產交流中心

提供觀光資訊和銷售特產品
設施前池塘上的美麗棧橋也值得一看。



3



白浜海水浴場 / 白浜沙灘公園

具備洗手間、淋浴、
停車場的海水浴場！

5分

4



神割崎

從岬角的縫隙可以看
到極富幻想色彩的陽光，
打在懸崖上的美麗波浪，
是祈運之地！

15分

北上祈運地和昭和
懷古溫泉路線

1



丸山地藏尊

塑成至今已有200年！
會有3米高的大地藏神迎接你。

2分

2



釣石神社

飽受滄桑。「似落非落」的神石，
作為應試時的守護神非常有名！

20分



3



追分溫泉

處於深山之中，有昭和懷古的秘湯！
料理使用了山珍海味，最絕！

住宿設施一覽



市街地區

Ishinomaki Apartment Hotel 石卷市車站前北路1-15-25	商務賓館 [P51 D-3] 0225-23-2045
Ishinomaki Grand Hotel 石卷市千石町2-10	賓館 [P50 E-2] 0225-93-8111
Ishinomaki Sunplaza Hotel 石卷市立町1-7-23	商務賓館 [P50 E-3] 0225-93-3311
Casa de Costa 石卷市田道町1-2-39	商務賓館 [P51 C-3] 0225-23-1331
Kikuchi旅館 石卷市中央1-10-22	旅館 [P49 D-6] 0225-22-1942
Convenience Hotel Ayers Rock 石卷市立町1-6-21	商務賓館 [P49 E-3] 0225-23-5030
Sakari旅館 石卷市鑛錢場4-7	旅館 [P49 C-2] 0225-22-2050
Sant Juan Villegge 石卷市渡波字大森11-11	商務賓館 [P52 E-4] 0225-25-1288
Seaside Inn石卷 石卷市松並2-10-1	旅館 [P51 D-4] 0225-96-3866
Shomonkan 石卷市鑛錢場2-23	旅館 [P49 C-2] 0225-96-5288
Suzuya旅館 石卷市真山1-15-33	旅館 [P51 C-3] 0225-95-2686
Weekly&Monthly STAY FREE 石卷市鹿妻南2-6-6	商務賓館 [P51 D-3] 0225-96-9908
Seiwa荘 石卷市沢田字前山2-1	家庭旅館 [P52 F-3] 0225-24-0040
TAMA HOTEL 石卷市蛇田字閘門16-4	商務賓館 [P51 C-3] 0225-98-8188

Value the Hotel Ishinomaki 石卷市南中裏3-15-37	商務賓館 [P51 C-3] 0225-92-7567
商務旅館Duck 石卷市蛇田字新下沼67-4	旅館 [P51 C-3] 0225-22-3535-0225-93-3033
FUTABA INN 石卷市住吉町1-2-15	商務賓館 [P50 G-2] 0225-94-2922
Hotel Parklight 石卷市大橋1-2-21	商務賓館 [P51 D-3] 0225-23-3512
Hotel Pacific 石卷市羽黒町1-6-7	商務賓館 [P49 B-3] 0225-95-0313
HOTEL HAYASHIYA 石卷市立町2-4-28	商務賓館 [P49 D-3] 0225-22-0401
Hotel Frontier 石卷市泉町3-8-35	商務賓館 [P51 C-3] 0225-94-6878
Hotel Hot Inn 石卷 石卷市大街道北1-4-17	商務賓館 [P51 C-3] 0225-92-6111
Hotel Route Inn 石卷 河南高速口 石卷市恵み野2-14-2	商務賓館 [P51 C-3] 0225-92-0075
Hotel Route Inn 石卷中央 石卷市大街道北3-3-3	商務賓館 [P51 C-3] 050-5847-7551-0225-21-5808
Mangoku荘 石卷市流留字中5-31	簡易旅館 [P52 E-3] 090-3648-8316
Miura旅館 石卷門崎市中屋敷2-4-85	旅館 [P51 B-3] 0225-22-2018
家庭旅館 Shintate 石卷市新館2-1-10	家庭旅館 [P51 B-3] 0225-93-3810
家庭旅館 Zuiko 石卷市大字桃浦津沢70-1	家庭旅館 [P52 F-4] 0225-90-2341
Momonoura Village 石卷市桃浦ウツキ17	簡易旅館 [P52 G-4] 0225-25-6870
宿處 Hikari 石卷市新館2-1-6	家庭旅館 [P51 B-3] 0225-93-3810
旅館 Komatsu荘 石卷市緑町1-2-7	旅館 [P51 D-4] 0225-93-1515
旅館 Tochigi 石卷市鑛錢場2-12	旅館 [P49 C-2] 0225-93-0510
Long Beach House 石卷市渡波字浜曾根の巻47-1	簡易旅館 [P52 E-4] 0225-98-4714
日式Hotel Park Inn Fujita 石卷市大橋2-8-6	賓館 [P51 D-3] 0225-22-2222

雄勝地區

Kameyama旅館 石卷市雄勝町大須字大須218-2	旅館 [P55 D-4] 0225-58-2025
Zensho旅館 石卷市雄勝町水浜字水浜48-2	旅館 [P55 C-5] 0225-57-3109
家庭旅館 Choeikan 石卷市雄勝町大須字大須222-3	家庭旅館 [P55 D-4] 0225-58-3203
MORIUMIUS LUSAIL 石卷市雄勝町桑浜字桑浜60	其他 [P55 D-5] 0225-25-6506

河南地區

家庭旅館 Asahiya 汽車旅館 石卷市北村字幕ヶ崎ニ3-1	家庭旅館 [P53 B-5] 0225-73-2361
Maple Terrace Inn 石卷市鹿字伊勢前57-1	商務賓館 [P53 D-5] 0225-25-4391

北上地區

Village AOYA 石卷市北上町女川字泉沢13番地	簡易旅館 [P55 B-3] 0225-25-4144
家庭旅館 Urashima荘 石卷市北上町十三浜字石生66	家庭旅館 [P55 D-1] 0225-66-2473
家庭旅館 Kotaki荘 石卷市北上町十三浜小滝49	家庭旅館 [P55 D-1] 0225-66-2046
Oiwake温泉 石卷市北上町女川字大章1	旅館 [P55 A-2] 0225-67-3209



牡鹿地區

割烹・家庭旅館Meguro 石卷市小淵浜カント2-1	家庭旅館 [P56 B-3] 0225-46-2515
Kamome荘 石卷市寄磯浜五梅沢16-2	家庭旅館 [P56 C-1] 0225-48-2121
島周之旅館 Sakai 石卷市鯉川浜萬治下1-7	賓館 [P56 C-4] 0225-45-2515
家庭旅館 Atago荘 石卷市小淵浜カント14-4	家庭旅館 [P56 B-3] 0225-46-2075
家庭旅館 Ayukawa荘 石卷市鯉川浜黒崎5	家庭旅館 [P56 C-4] 0225-45-2039
家庭旅館 Ushiroyama荘 石卷市給分浜後山16-4	家庭旅館 [P56 B-3] 0225-46-2337
家庭旅館 Taihei荘 石卷市鯉川濱字黒崎29-1	家庭旅館 [P56 C-5] 0225-45-2754
家庭旅館 Minami荘 石卷市鯉川浜マノ上3	家庭旅館 [P56 C-4] 0225-45-2501
家庭旅館 Minoru荘 石卷市鯉川浜黒崎1-401	家庭旅館 [P56 C-4] 0225-45-2016
家庭旅館 Yoriso荘 石卷市寄磯浜五梅沢32	家庭旅館 [P56 C-1] 0225-48-2316
漁師の旅館 Atami荘 石卷市鯉川浜黒崎1-23	家庭旅館 [P56 C-4] 0225-45-2227
金華山 Koganeyama神社 参集殿 石卷市鯉川浜金華山5	簡易旅館 [P56 D-4] 0225-45-2301
海之家 Ushiotel 石卷市網地浜發剝版107-52	家庭旅館 [P56 B-5] 0225-44-3008
Kimura旅館 石卷市網地浜網地58	旅館 [P56 B-5] 0225-49-2052
Shiomi荘 石卷市網地浜發剝版107-32	家庭旅館 [P56 B-5] 0225-49-2205
簡易旅館 Seikou Udoku 石卷市網地浜發剝版107-40	簡易旅館 [P56 B-5] 0225-49-2726
家庭旅館 Masaki荘 石卷市長渡浜大金26	家庭旅館 [P56 B-5] 0225-49-2425
家庭旅館 Fujiya 石卷市田代浜字仁門田115	家庭旅館 [P56 A-4] 0225-98-2338
家庭旅館 Marine Life 石卷市田代浜字仁門田38	家庭旅館 [P56 A-4] 0225-21-4122

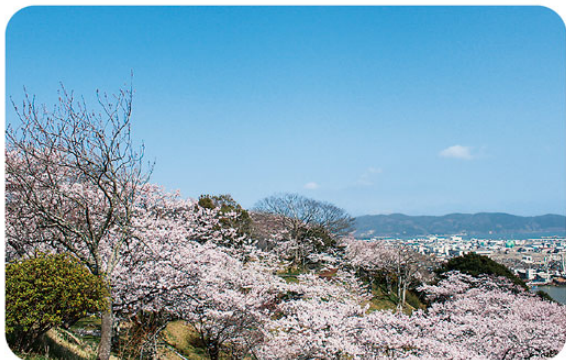


活動時間表

4月中旬-下旬

日和山公園觀櫻期間

地點：石卷市日和が丘二丁目地内
電話：0225-95-1111（石卷市觀光科）
石卷市代表性的觀櫻名地日和山公園，每年4月中旬起約有兩個星期，是最適合觀賞櫻花的時期，園內有400棵染井吉野櫻燦爛盛開，會讓你體會到春天的到來。而且，染井吉野櫻謝落之後，淺綠色的黃櫻也非常好看。



聖胡安節 5月下旬

地點：聖胡安館
電話：0225-24-2210

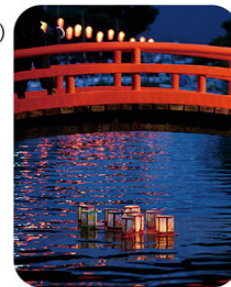
「聖胡安節」是為了展示停泊在宮城縣的慶長使節船
將復古船「聖胡安包蒂斯塔號」的入水日5月22日——作為其生日來慶祝，對船的中心展示聖胡安館和聖胡安廣場進行廣泛宣傳，以促進地區繁榮為目的，各種市民團體企畫運作。是石卷市春季最大的活動。



石卷河川開放節

每年7月31日、8月1日

地點：石卷市中心市街
電話：0225-22-0145（石卷商工會議所）
昔日，川村孫兵衛重吉翁受命於伊達政宗大人，改修北上河，並開放了石卷港。為紀念其功績，特此設立「河流開放節」。該節日設立至今已90多年的歷史。節日的前夜會舉行放河燈儀式，以祭奠東日本大地震。節日當天，市內中心街設有「慶典廣場」，還有中小學生排演的演奏遊行，夜晚有煙花大會。



和泖夏日節

每年8月15日

地點：河南水邊的樂校 電話：0225-72-2114
會場內約裝飾有7000個燈籠，宛若漫步於夢幻世界。
推薦各種表演活動、小吃攤、煙火大會！

雄勝、夏天、海鮮節

6月下旬

地點：雄勝店こ屋街
電話：0225-62-3161（石卷河北商工會）
熱門貨當然是價格便宜的海膽。用時令的海鹽、海蛸做出來的菜有非常受歡迎。



金華山龍神節 奉納龍(蛇)舞

7月最後的星期六、星期日

地點：金華山黃金山神社
電話：0225-45-2301

被稱為蛇眾的10人，操縱著全長20米、重量高達100公斤的「龍」，銅鑼、大鼓、龍聲喇叭為主的樂器演奏出怒吼聲，場面非常熱鬧，好像是真的龍在舞一樣。



春季活動

4月

河南鹿山島ばやし山車節

地點：広洲地區
電話：0225-86-3663（河南公民館）
電話：0225-93-1910（生涯學習科）

5月

春季漫畫節

地點：石之森萬畫館
電話：0225-96-5055

夏季活動

6月

牧山あやめ節 ※越夏の駈邪

地點：牧山零羊崎神社
電話：0225-23-2815

7月

漫畫節

地點：石之森萬畫館
電話：0225-96-5055

網地白浜海水浴場

7月中旬-8月下旬

雄勝荒浜海水浴場

7月中旬-8月下旬

北上白浜海水浴場

7月中旬-8月下旬

渡波海水浴場

7月中旬-8月下旬

8月

夏季慶典在河北

地點：石卷市資訊廣場和河北綜合中心附近
電話：0225-62-3161

義大利音樂祭

地點：石卷市中心街區
電話：0225-23-2109

✳️ 桃生友誼節 はねこ舞 慶典活動在桃生 9月的第二個星期六

地點：桃生植立山公園
桃生友誼節執行委員會
電話：0225-76-2111 (桃生綜合支所地域振興科)
電話：0225-76-3315 (河南桃生商工會桃生支所)

Haneko
はねこ舞是一種民族舞蹈，在全國範圍內也尚屬稀少，由快速節奏、中速節奏、慢速節奏三種節奏構成，是傳統的豐年舞。舞蹈者包括兒童約有1000人，也可以即興加入。是參加型的祭典活動。祭典的終聲的煙花，點亮了晚夏的夜空。



✳️ 遊覽東北 9月中旬

遊覽東北執行委員會
HP: <http://tourdetohoku.yahoo.co.jp/>
為支援東日本大地震的災後復興工作，2013年起，於每年9月中旬舉行。
不需要趕時間，按照自己的速度，在騎行過程中，瞭解災區的復興狀況。援助站裏有休息所，在這裏可以和當地居民進行交流，還提供有家鄉菜等等，請隨意參加。



✳️ 金華山黃金山神社 神鹿角切割節 10月上旬

地點：金華山黃金山神社 電話：0225-45-2301
神社內有約30頭雄鹿。活動的內容是，許多人將雄鹿壓住，並將其鹿角切割掉。這是在只有金華山和奈良才舉行的稀少活動。

✳️ 石卷漁業豐收節 10月第三個星期日

地點：石卷魚市場
電話：0225-95-1111 (石卷市水產科)
捕魚產量在全國首屈一指的水產都市石卷市內，新鮮的魚貝類及水產加工品以義賣價格出售。當天會舉辦許多諸如“鮮魚拍賣”、“撈鮮魚”、“切拆金槍魚表演和品嘗會”，備受好評的有趣活動，希望大家攜同家人參加。



聖胡安館 12月下旬 晚間特別開放 幻想慶典

地點：聖胡安館 電話：0225-24-2210
平日16:30閉館的聖胡安館，只有這一天會將閉館時間延長到19:30，復原船會被裝飾上約1萬個彩燈，還會舉辦其他小型活動。



✳️ 漫畫街新年活動 1月上旬

地點：石之森萬畫館 電話：0225-96-5055
能帶來好運的打年糕大會，會對到場的觀眾免費提供剛剛打好的年糕。還可以免費參加在新春的天空上放風箏的活動。請務必到萬畫館來。



Ome tsuki おめつき(防火祭) 1月下旬

地點：雄勝名振地區 電話：0225-57-3052 (雄勝公民館)
是宮城縣指定的民族無形文化遺產，其起源可追溯到1781年在雄勝町名振地區發生的大型火災，為了祈願地區的復興而開始。當地男人為了區域安全，恢復經濟發展，邊祈願邊表演幽默的短劇。



✳️ 秋季活動

9月

✳️ 金華山黃金山神社例大祭

地點：金華山黃金山神社
電話：0225-45-2301

10月

✳️ 河北產業節 10月下旬

地點：石卷市資訊廣場和河北綜合中心附近
電話：0225-62-2114

✳️ 股旅演藝東北大會 10月下旬

地點：桃生綜合中心 電話：0225-76-3315

✳️ 女川法印神樂 10月第二個星期日

地點：北上地區女川 電話：0225-67-2541

11月

✳️ 河南節 11月上旬

地點：遊樂館 電話：0225-72-2114
(河南祭執行委員會 (河南綜合支所地域振興科))

✳️ 漫畫文化祭 11月上旬

地點：石之森萬畫館 電話：0225-96-5055

✳️ 石卷牡蠣節 11月下旬

地點：石卷市水產綜合振興中心
電話：0225-90-2131 (石卷牡蠣品牌化事業委員會)

✳️ 冬季活動

12月

✳️ 微笑年貨市場 12月下旬

地點：北上中學體育館 電話：0225-67-2114

✳️ 漫畫聖誕 12月下旬

地點：石之森萬畫館 電話：0225-96-5055

✳️ 金華山黃金山神社 驅邪式 除夕式

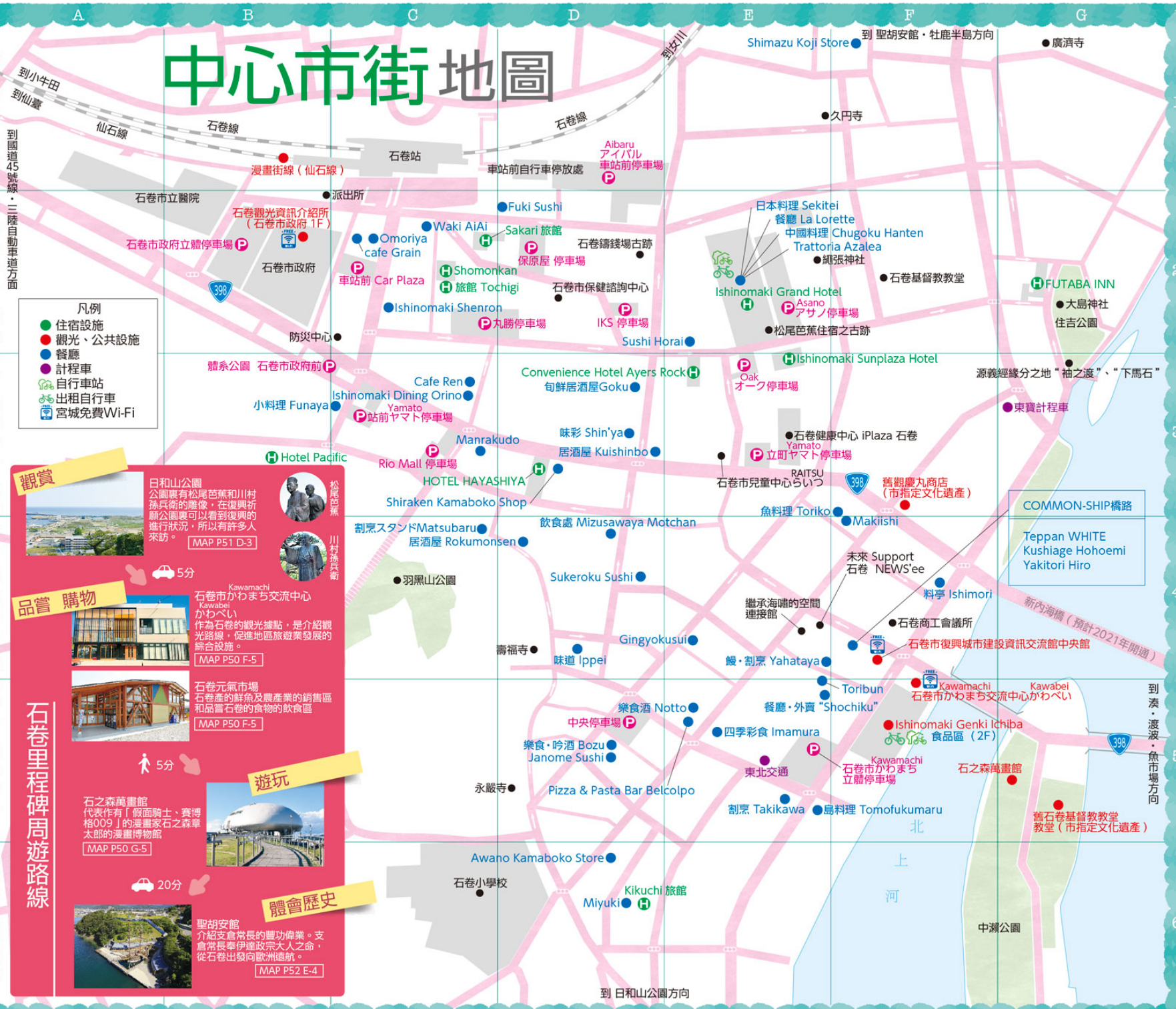
地點：金華山黃金山神社 電話：0225-45-2301

1月

✳️ 聖胡安彩燈樹 11月中旬-1月初

地點：聖胡安公園 16:30-20:30
“聖胡安包蒂斯塔號”會裝飾1萬個彩燈。
※上述夜間除特別開放日外，聖胡安館為16:30閉館。閉館之後，從聖胡安公園也可以看到彩燈。

中心市街地圖



石卷歷史探訪路線



重吉神社
神社裏供奉著川村孫兵衛重吉。川村曾侍奉伊達政宗大人，改修北上河，並為石卷的繁榮奠定了基礎。
[MAP P51 B-3]

15分

大島神社 (住吉公園)
江戸時代，連松尾芭蕉也曾來訪過的歷史悠久正宗的神社。
旁邊的「卷石」，正是石卷市這一名稱之由來。
[MAP P50 G-2]



1分



源義經緣分之地
「袖之渡」、「下馬石」
曾是以前去對岸的渡船地，傳說義經從這裏渡過。
[MAP P50 G-3]

5分

石卷基督正教堂
教堂靜靜地佇立在住宅區裏。「基督」是基督教的希臘語。聖堂參拜者請到教堂旁邊的會館裏申請。
[MAP P50 F-2]



3分



網張神社
神社裏供奉著川村孫兵衛重吉在改修北上河的工程裏，做為測量用過的繩子。
[MAP P50 E-2]

10分

舊石卷基督教堂
正教會教會堂 (市指定文化財產)
位於漫畫島的中心，是非常可愛的西式建築。
[MAP P50 G-5]



西光寺 (真田喜平太墓碑)
真田幸村的後代真田喜平太在幕末時代大顯身手。真田喜平太的晚年是在石卷度過的，西光寺裏有他的墓碑。
[MAP P51 D-3]

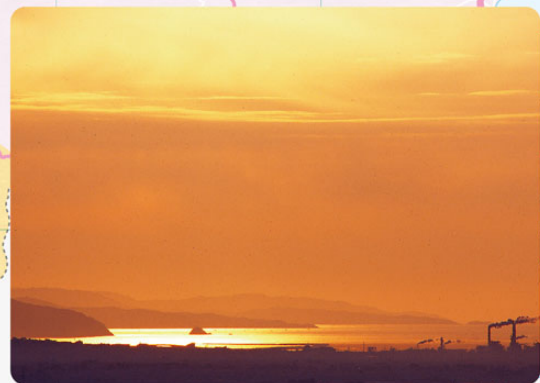
15分

市街地區

- 凡例
- 住宿設施
 - 觀光・公共設施
 - 餐廳
 - 計程車
 - 自行車站
 - 出租自行車



牧山の垂枝櫻花
硯上山
石投山



石卷灣的朝晨



萬石浦



牡鹿半島的黃昏(狐崎浜)

日本制紙石卷工廠

※工廠是私人所有地。因會常有大貨車進出，所以，參觀的時候請注意安全。參觀只能從從國道、縣道上遠望，嚴禁進入工廠內部。



河南
地區

桃生
地區

河北
地區



河南的藍天



桃生的日出



桃生 田園的早晨



血貝的田園



追波河的天鵝



白楊的並排樹和北上河



追波灣的日出

- 凡例
- 住宿設施
 - 觀光・公共設施
 - 餐廳
 - 計程車
 - 自行車站
 - 出租自行車



從旭山山上看河南的黎明



石卷全區地圖



駕車的旅客

東京 (浦和高速口)	東北自動車道	320公里
福島飯坂 高速口	東北自動車道	62公里
山形藏王 高速口	東北自動車道	36公里
青森中央 高速口	青森自動車道 ~ 東北自動車道	281公里
秋田中央 高速口	秋田自動車道 ~ 東北自動車道	114公里
盛岡高速口	東北自動車道	109公里
仙臺 (仙臺站)	縣道137號線	7公里
松島	國道45號線 ~ 三陸自動車道 (免費區間)	25公里
仙臺南 高速口	仙臺南 高速口	10公里
仙臺若林 高速口	仙臺若林 高速口	48公里
仙臺東部 高速口	仙臺東部 高速口	28公里
仙臺東部 高速口	仙臺東部 高速口	44公里
仙臺東部 高速口	仙臺東部 高速口	25公里

乘坐火車的旅客

仙臺	JR仙石線	普通列車 (各站停) 約80分鐘、快速約60分鐘、特快約52分鐘
仙臺	JR仙石東北線	特快約52分鐘、快速約60分鐘
仙臺	JR東北線	普通列車 (各站停) 約40分鐘、快速約35分鐘
古川	JR羽後線	約10分鐘
小牛田	JR石卷線	約40分鐘

乘坐高速巴士的旅客

仙臺 江戸前 21號線	約1小時20分鐘
東京	約6小時30分鐘

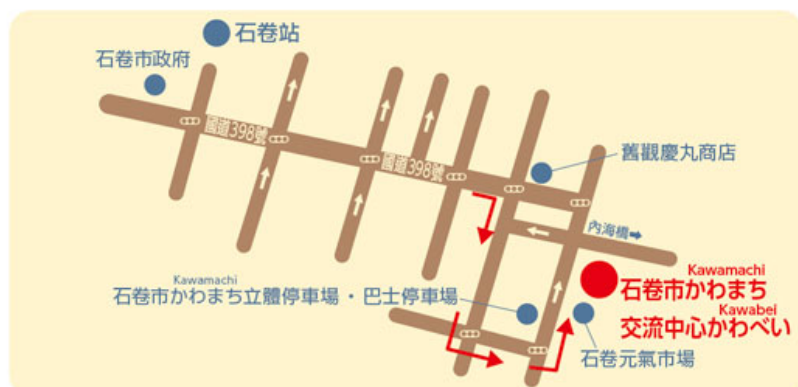
石卷觀光的出發地點

可以提供旅行所必要的資訊



図書館
收藏了關於石卷的歷史
和飲食文化的書籍

諮詢處
提供石卷的觀光、特產的資訊處



石巻市かわまち立體停車場・巴士停車場

普通車 219 臺輛 可 24 小時全天使用
大型巴士可停 5 輛 8:30-18:00
8:00 ~ 18:00 入庫 最初的 2 小時免費
18:00 ~ 8:00 入庫 最初的 1 小時免費
之後每 30 分鐘 150 日元
※市內共用停車券不可使用

石巻元氣市場

石巻市中央 2-11-11 電話：0225-98-5539
營業時間：1F 特產銷售區 9:00-19:00
2F 飲食區 11:00-20:00
(最終點菜截止時間 19:30)
休息日：無(年底年初、盂蘭盆節、連休等、請另外確認)

石巻市かわまち交流中心かわべい

石巻市中央二丁目 11-11 電話：0225-93-6448
營業時間：9:00-21:00
休息日：年底年初 12/29-1/3
設有輪椅可以使用的洗手間・尿布更換臺・哺乳室



發行：(一社)石巻観光協會
編輯・設計：鈴木印刷所設計室

電話：0225-93-6448
印刷・製作：(株)鈴木印刷所

發行日：2019年8月
翻譯：仙台翻譯服務