



いしのまき



一冊の雑誌からジブリは始まった

© 1984 Studio Ghibli・H

「アニメージュとジブリ展」

一冊の雑誌からジブリは始まった

スタジオジブリのプロデューサー 鈴木敏夫氏が編集に携わったアニメ雑誌「アニメージュ」の創刊から約12年間の変遷をもとに「機動戦士ガンダム」を軸とした爆発的なアニメブームから「風の谷のナウシカ」の成功、そしてスタジオジブリ誕生と「天空の城ラピュタ」までの軌跡を振り返ります。鈴木氏のプロデュース術が後の作品制作にどのような影響を与えたのか「編集者」としての「もう一つの仕事」に着目し、鈴木敏夫氏と「アニメージュ」が日本文化と世界のアニメーションに与えた影響も紹介します。マルホンまきあーとテラス開館記念事業として開催します。

ところ：マルホンまきあーとテラス(開成1-8)

とき：6月19日(土)～9月12日(日)

開場時間：午前10時～午後5時

[8月11日(水)～15日(日)は午前10時～午後6時] ※入場は開場時間の30分前まで
休館：毎週月曜日 ※但し8月9日(月・休)は休日のため開館し、翌8月10日(火)休館

※新型コロナウイルス感染拡大の状況により営業日・営業時間が変更となる場合があります。



「風の谷のナウシカ」セル画と色指定 © 1984 Studio Ghibli・H



エントランス(東京会場)

問「アニメージュとジブリ展」みやぎ石巻展実行委員会事務局
(株式会社街づくりまんぼう内) ☎ 23-2109

みやぎ石巻展公式ホームページ：https://www.mangaroad.jp/?page_id=3472

※チケットには日時指定などがありますので、詳しくはホームページをご覧ください



- 三陸自動車道石巻女川ICから車で約5分
- 石巻駅(JR仙石東北ライン・JR仙石線)下車
・石巻駅から バスで約13分(ミヤコーバス3番乗り場)/タクシーで約10分



マルホンまきあーとテラス



石巻市イメージキャラクター

石巻市長に

齋藤正美氏が就任しました

任期満了に伴う石巻市長選で初当選した齋藤正美市長。石巻市役所への初登庁では、市民の皆さんと市職員が出迎え、玄関前で花束も手渡されました。齋藤市長は職員に対する訓示で「誇れる石巻づくりにまい進し、それをオール市民で成し遂げます」と語りました。

市長就任にあたって

令和3年4月25日に執行された市長選挙におきまして、多くの市民の皆様のご信任を賜り、石巻市長として市政を担わせていただくこととなりました。

改めて市民の皆様からの負託と市長としての重責を痛感し、身の引き締まる思いです。本市の魅力は、海、山、川など

の大自然が織り成す風光明媚な景観であり、眼下に流れる北上川と広大な太平洋を眺望できる日和山からの風景は、私の宝です。

しかし、「ふるさと石巻」の美しい風景は、10年前の東日本大震災で一変しました。この間、地元選出の県議会議員として、最大の被災地となったふるさとへの復興に向けてまい進してきました。



た。

前市政を継承し、残された復興事業の完遂と、未来への責任ある市政の実現が、私に課せられた今後4年間の使命であると思っております。

昨年から続く新型コロナウイルス感染症との闘い、特に若い世代を中心とした市外への流出による人口減少、少子・高齢化への対応など、地方都市を取り巻く環境が厳しさを増す中、交流人口の拡大を図るとともに、移住・定住を促進させ、市民一人ひとりが元気で安心して暮らし、多くの人が集う魅力ある都市として発展を遂げるためには、より効率的・効果的な行財政運営が必要であると考えております。

本市が抱える課題への対応や行財政改革を進める上で、市民の皆様がご協力が必要です。動く市長室や市長への手紙などの広聴事業や積極的な情報公開を通じて開かれた市政を推進し、市民の皆様とともに、この難局を突破してまいりたいと考えております。

全ての世代の皆様が、活力に満ち、住むことに誇りを持てるまちづくりを目指し、全力で取り組んでまいります。皆様、どうぞよろしくお願いたします。



新市長さんに期待しています

若い世代が働けるように



おのうち ひろし
大内 弘さん
北上地区 農業

人口減少で北上地区は農業、漁業とも後継者がおらず、人手が不足しています。増えている空き家を活用しながら、一次産業が魅力あるもの、若い世代が働ける場にしてほしいと思っています。これまでは震災復興が一番でしたが、今後は公約を実現いただき、市民の声を聞きながら地域の課題をきめ細かく見てほしいです。

夢を持てる地域に



もぎ りえ
茂木 梨恵さん
河北地区 酪農家

北海道札幌市出身の私は22歳の時に石巻に嫁いできました。ここは自然が豊かでおいしい食べ物もたくさんある素晴らしい地域だと思います。この地域の魅力を生かした住みよい石巻を作りたいというのが私の願いです。子どもから高齢者まで、すべての市民が夢を持って前向きに物事に挑戦できるまちづくりを期待しています。

持続できる地域に



すえなが よういち
末永 陽一さん
雄勝地区 漁業

雄勝地区は震災後、人口の流出が続き高齢化も進んでいます。主産業である漁業も人手不足であり、若い世代に地域に呼び込む施策が不可欠です。まずは交通インフラを整備して市街地との往来をもっと円滑化し、空き家の目立つ公営住宅も移住者に貸すなど、100年後も持続できる地域づくりに力を入れてほしいです。

文化に触れる機会を



あべ たくろう
阿部 拓郎さん
石巻地区 団体職員

中心市街地に拠点を置くまちづくり団体に勤めていますが、街の中で文化的なことに触れる機会が少ないと感じています。日頃から衣食住以外が豊かな街が発展する良い街だと考えており、文化を通じて人が集える場所を行政と一緒に考え、実践できたらいいと思っています。新しい市長には、一般の目線で物事を見てほしいです。

小中学校の教育充実に



すがわら かずま
菅原 一真さん
河南地区 高校生

小中学生に対する教育の充実に図り、女川原子力発電所の再稼働に関して考えを示してほしいです。高校・大学入試では文章を読む量が増えており、読み解く力を高められるような教育施策が必要です。原発についても、再稼働後の事故が懸念されます。再稼働しない場合でも代替案が必要になるので、その点の考えも示してほしいです。

ずっと暮らせるように



きむら きみこ
木村 絹子さん
牡鹿地区 主婦

ずっと牡鹿に住みたいけども、通院や買い物のための交通が不便で諦める人もいます。高齢になっても生きがいをもちながら暮らせるよう、目を向けてほしいです。散歩もままならないので、まずは東日本大震災の復興工事を早く終わらせてください。畑や庭を荒らすシカも課題で、花を植えるささいな楽しみを持てるよう対策を望みます。

地域間の格差是正を



こんの めぐみ
今野めぐみさん
桃生地区 会社員

桃生地区は人との距離の近さや助け合える温かさが魅力です。しかし市街地とは違って医療や福祉、保育などでサービスが十分でない部分があります。高齢者が多く車の運転が必須の地域なので、代替となる交通機関の整備も課題だと思います。住民の声を政策に生かし、子どもから高齢者まで住みよい地域を作りたいです。

街灯増やして人明るく

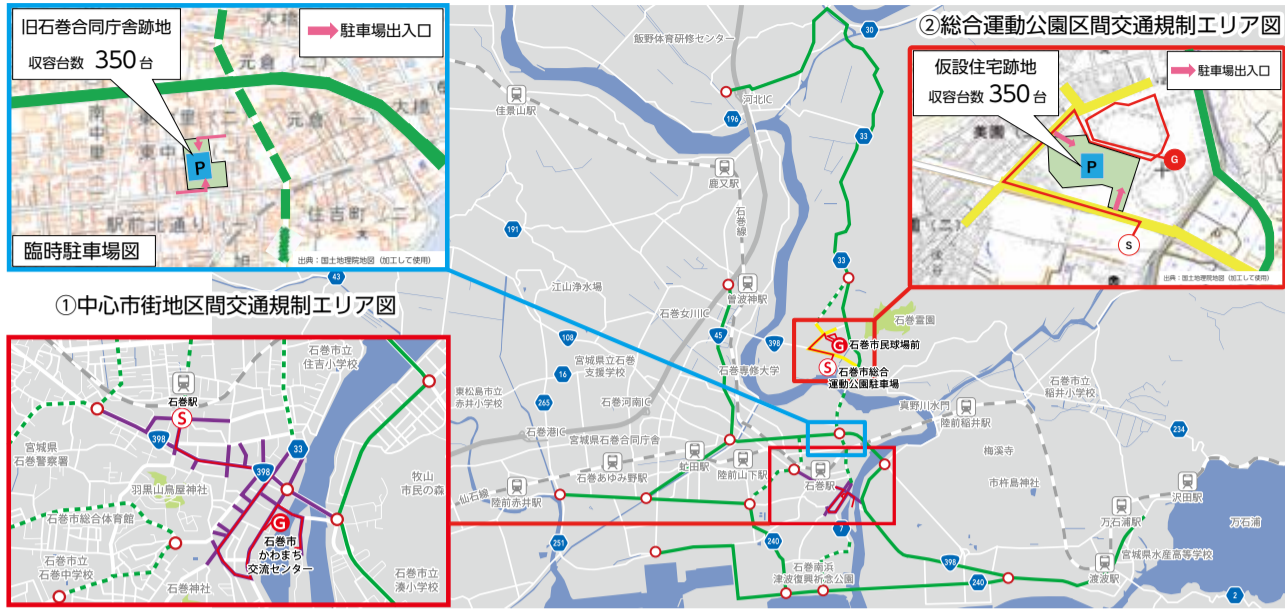


くまだ しづき
熊田 紫月さん
石巻地区 高校生

自宅から学校まで暗い道が多いので、街灯を増やしてほしいです。街が暗いと人も不安で暗くなります。東日本大震災から10年が経ちましたが、復興したとは言いがたく、家が飲食店の友人からは新型コロナウイルスで経営が大変と聞きます。一つ一つのことに寄り添い、街の明るさと人の明るさで復興につなげてほしいと思います。

東京2020オリンピック聖火リレー 石巻周辺道路交通規制のお知らせ

とき 6月19日(土) 交通規制予定時間 ①午後2時10分～4時12分 (中心市街地区間) ②午後3時58分～5時24分 (総合運動公園区間)



近隣の方・通行・観覧の方へご協力をお願い

- ・通行・観覧の際は、警察官、現場警備員、係員の指示に従ってください。
- ・広範囲に交通規制が行われますので、迂回に協力ください。
- ・路線バスなどに一部、運休・迂回運行、遅れが生じる場合がありますので、あらかじめご了承ください。
- ・規制時間内は、沿道の駐車場・駐輪場からの出入庫規制に協力ください。
- ・沿道の所定の場所において、聖火リレーの一般観覧は可能です。

交通規制(予定)	
 	規制エリア ①午後2時10分～4時12分
 	規制エリア ②午後3時58分～5時24分
凡例	
—	走行ルート
—	迂回路線
—	広域迂回路線

※交通規制区間は交通状況により、変更される場合があります。規制時間は目安であり、当日のリレー状況により変更される場合があります。

主催 東京2020オリンピック組織委員会
共催 聖火リレー宮城県実行委員会

聖火リレー宮城県実行委員会 事務局
☎022-706-7116
(平日 午前8時30分～午後5時15分)

当日は走行ルート周辺道路の混雑が予想されます。迷惑をおかけしますが、皆さんの理解と協力をお願いします。

- ・交通規制予定時間帯は、走行ルートおよびルートへの接続道路の通行が禁止となりますので、車両を利用される場合は迂回路をご利用ください。また、交通規制のルート上への進入や駐車は遠慮ください。
- ・自転車、歩行者のルート横断も規制されます。警察官、現場警備員、係員の指示に従ってください。
- ・聖火リレールートとその周囲おおむね300mの地域の上空では、重さや大きさに関わらず全てのドローンの飛行が禁止されます。聖火リレーの際に、「ドローンが飛んでいる」「ドローンを飛ばしている者を見た」などといったことがあれば、宮城県警へ通報するように心掛け、ドローンの特徴や目撃情報などを落ち着いて伝えてください。

市民税・県民税の納税通知書を発送します

令和3年度の市・県民税の納税通知書を6月10日(木)に納税義務者・納税貯蓄組合長に送付しますので、納期内に納めてください。

また、年金から市・県民税を差し引いて納める(特別徴収)対象者は、年金所得が所得割の限度額よりも小さい場合は対象外となります。したが、令和3年度から年金特別徴収の対象となります。年金からの特別徴収の開始月は、前年中の徴収方法により異なるため、納税通知書で確認ください。

なお、令和3年度の課税(非課税)証明書は6月10日(木)から発行します。

市民税課
課税について(内線3095)
証明書について(内線3106)

お知らせ

※新型コロナウイルスの影響により、行事などが中止や延期になる場合があります。

「2021石巻市地域商品券」を販売します

新型コロナウイルスの感染拡大により停滞する地域経済を活性化し、市民の地元消費を喚起するために販売します。引換券の送付が5月下旬から順次開始されていますので、ぜひ活用ください。

とき 6月1日(火)～7月30日(金)

ところ 市内の郵便局(簡易郵便局を除く)

料金 一冊13,000円
分を10,000円で販売(3割増)

対象 令和3年4月15日時点で市内に住居のある全世帯

購入冊数 一世帯につき一冊まで

購入引換券について
商工課(内線3526)

- ・石巻市地域商品券全般について

石巻市プレミアム付商品券事業実行委員会(石巻商工会議所) ☎22-0145

下水道事業受益者負担金申告書を発送します

公共下水道事業の受益者負担金(分担金)制度とは、下水道施設建設事業費の一部を負担していただく制度です。新たに賦課対象として定めた区域で対象となる方に「受益者申告書」を送付しますので、内容を確認の上、6月末日までに提出してください。本年度の新たな賦課区域については、問い合わせください。

下水道管理課
(内線5696)

各総合支所地域振興課

「石巻工業港運河線」の交通規制のお知らせ

とき 6月7日(月)～令和4年3月31日(終日)

迂回路 車両通行止め

都市計画課(内線5612)

併せて農業集落排水事業などの受益者分担金にも、ご理解をお願いします。

下水道管理課
(内線5696)

各総合支所地域振興課

宮城県住宅供給公社 東部支社が移転しました

市営住宅の管理を委託している「宮城県住宅供給公社東部支社」の事務所が5月6日から移転しました。

新事務所
東中里一丁目11-2
宮城県住宅供給公社 東部支社
☎85-0301-218030

農業者年金の現況届は忘れずに提出を!

農業者年金を受給するためには、毎年現況届が必要で、農業者年金の経営移譲、年金や特例付加年金・農業者老齢年金を受給されている方は、現況届を必ず提出してください。現況届の用紙

令和3年度の最優秀キャッチフレーズは、「女だから、男だから、ではなく、私だから、の時代へ。」です。個人としての生き方が尊重され生き生きと暮らすことができる男女共同参画社会について、男女共に一人一人が関心を持ち考えてみませんか。

地域協働課
(内線4238)

は、5月末に農業者年金基金から送付されています。

提出先
農業委員会・農林課・各総合支所地域振興課

提出期間
6月1日(火)～30日(水)

※現況届の提出がないと、11月の支払いから現況届が提出されるまでの間、年金の支払いが差し止められますので、ご注意ください。

申・農業者委員会
☎62-4826

防災「合言葉」受賞作品

いざというとき「まさか」の気持ちを打ち消して「かもしれない」で行動を

優秀賞
やつもりけんた 八森賢汰
蛇田中学校2年

学校安全推進課(内線5082) 令和2年度石巻市学校防災推進会議

防災ラジオテスト放送

6月11日(金)午後3時ごろ

空間放射線量 4月の測定結果

除染などが必要となる空間放射線量は、毎時0.23以下と定められています。市内において放射線量の測定を行った結果、測定地点の全てで、健康に影響を与えないような数値は検出されませんでしたので、ご安心ください。

空間放射線量の測定結果 (単位:マイクロシーベルト/時)

測定箇所	測定結果	測定機関
市立小学校、市立中学校、市立高等学校(敷地)	0.06~0.09	4/7~4/27
市立保育所、私立幼稚園、私立保育園(敷地)	0.04~0.08	4/2~4/28
公共施設等(ホットスポット調査)	0.05~0.09	4/6~4/30
牡鹿地区集落	0.06~0.11	4/12~4/27

※住民持ち込みによる食品などの放射性物質の簡易検査および空間放射線簡易測定器の貸し出しを行っています。

環境課(内線3368)



農畜産物の販路開拓を支援します

農畜産物の新たな販路開拓に必要な事業費の一部を助成します。

対象 市内に事業所を有する農業生産者が組織する団体および組合

事業内容

- ・市外の展示会、見本市などに参加および出展する事業
- ・市外のアンテナショップの設置および運営事業など

申込方法

直接申し込みください。

申・圃 農林課

(内線35553)

整骨院・接骨院の施術内容確認に協力ください

国民健康保険証を使って整骨院・接骨院で施術を受けた方の一部を対象に、委託先より調査票を送付しています。請求の内容に誤りなどがないか確認するものなので、調査票が届いた場合は、協力をお願いします。

圃 保険年金課

(内線2344)



石巻市ファミリーサポート事業協力・両方会員初回登録講習開催

協力会員(お子さんを預かることができる会員)・両方会員(お子さんを預かる

市営・県営住宅入居者募集

案内書配布場所 住宅課、各総合支所・各支所、宮城県住宅供給公社 東部支社

受付期間 6月1日(火)～12日(土)

申込方法 専用の申込用紙に記入し、郵送で申し込みください。
※当日消印有効

募集する住宅 既存住宅

地区	住宅名	募集戸数
河北	河北川の上上納(新)(2LDK)	4戸(单身可)
河南	鹿又(3LDK)	1戸(单身不可)

募集する住宅 復興住宅

地区	住宅名	募集戸数	
蛇田	新西前沼第一復興(1LDK)	3戸(单身可★)	
	新沼田第二復興(2LDK)	1戸(单身不可)	
	新立野第一復興(2LDK)	2戸(单身不可)	
	新立野第二復興(2LDK)	2戸(单身不可)	
	あけぼの北復興(2LDK)	2戸(单身不可)	
	新立野第一復興(3LDK)	2戸(单身不可)	
	あけぼの北復興(3LDK)	1戸(单身不可)	
	新立野第一復興(4LDK)	1戸(单身不可)	
	三ツ股第二復興(1LDK)	3戸(单身可★)	
釜・大街道	新館復興(2LDK)	1戸(单身不可)	
	三ツ股第二復興(2LDK)	1戸(单身不可)	
	青葉西第二復興(3DK)	1戸(单身不可)	
	中浦第二復興(3DK)	1戸(单身不可)	
	新館復興(3LDK)	1戸(单身不可)	
	三ツ股第二復興(4LDK)	1戸(单身不可)	
	中心	水明北復興(1DK)	1戸(单身可★)
		南中里三丁目復興(1DK)	1戸(单身可★)
		中央第二復興(1LDK)	1戸(单身可★)
日和が丘復興(1LDK)		1戸(单身可★)	
門脇西復興(1LDK)		1戸(单身可★)	
門脇東復興(2LDK)		2戸(单身不可)	
中里一丁目復興(2LDK)		1戸(单身不可)	
南中里一丁目復興(3LDK)		1戸(单身不可)	
湊		吉野町復興(1LDK)	1戸(单身可★)
	湊町復興(1LDK)	2戸(单身可★)	
	大門町復興(2LDK)	1戸(单身不可)	
	吉野町復興(2LDK)	3戸(单身不可)	
	吉野町復興(3LDK)	1戸(单身不可)	
	不動町復興(3LDK)	1戸(单身不可)	
	渡波	沖六勺東復興(1LDK)	1戸(单身可★)
		新渡波東復興(1LDK)	2戸(单身可★)、長屋
		新渡波東復興(3DK)	1戸(单身不可)、戸建
黄金浜第二復興(2LDK)		1戸(单身不可)	
浜松町復興(2LDK)		1戸(单身不可)	
黄金浜第一復興(3LDK)		1戸(单身不可)	
黄金浜第三復興(3LDK)		2戸(单身不可)	
雄勝		立浜復興(1LDK)	1戸(单身可)
		名振東復興(2LDK)	1戸(单身可)
北上	にっこり南復興(1LDK)	1戸(单身可)	
牡鹿	小網倉浜復興(1LDK)	1戸(单身可)	
	鮫浦第一復興(1LDK)	1戸(单身可)	

※家賃は世帯の所得などにより決定します。★の印が付いている単身可の住宅については、満60歳以上の方、障害者手帳などをお持ちの方、生活保護法被保護者の方などのみ単身での申し込みが可能です。

重要

- ・申し込み時点で入居予定者の中に市税などの滞納がある方がいる場合または暴力団員がいる場合は申し込みできません。
- ・申し込みの際に必要な書類は、事前に問い合わせください。
- ・災害などで住宅の提供が必要な場合、募集を中止することがあります。
- ・ペットの飼育は禁止です。
- ・県営住宅、その他詳しくは、ホームページを確認いただくか、問い合わせください。

申・圃 宮城県住宅供給公社 東部支社(東中里一丁目11-2)

☎85-0296

助を行うことができる方。
申込期限 6月8日(火)

申・圃 石巻市ファミリーサポートセンター事務局

☎237407

圃 子育て支援課

(内線2554)

児童手当の現況届を忘れずに！

児童手当を引き続き受給する方は、毎年6月に現況届を提出する必要があります。受給中の方へ書類を郵送しますので、手続きをお願いします。

申・圃 子育て支援課

(内線2512)

各総合支所市民福祉課

少年センターから

第2回不審者対策学校区

2月～5月分の児童手当は、6月10日(木)に振り込みます。

石巻市ささえあいセンターは福祉避難所として指定しています。

災害発生時に開設される指定避難所での生活が困難な高齢者、障害者、乳幼児その他の特に配慮を要する方を



石巻市ささえあいセンターは福祉避難所として指定しています

重点地区 広瀬小学校
圃 市民相談センター
(内線2533)

を受け入れるため、石巻市ささえあいセンターを福祉避難所として指定しています。なお、福祉避難所は、災害時に必要に応じて開設される二次的避難所であり、災害発生直後から開設される避難所ではありません。また、石巻市ささえあいセンターへ直接避難することは、長距離避難による生命の危険度が高まる恐れがありますので、まずは近隣の指定避難所へ避難ください。

圃 福祉総務課

(内線2455)

環境・エ

犬の登録と狂犬病予防注射は、飼い主の義務です

新たに犬を飼った方、まだ犬の登録をしていない方は、

必ず登録してください。狂犬病予防注射を接種していない飼犬は、動物病院で必ず受けてください(新型コロナウイルス感染拡大防止の観点から、予防注射接種期間が12月31日まで延長されました)。

「実施猶予証明書」を交付された方は、届け出てください。犬の登録と狂犬病予防注射は、狂犬病予防法により義務付けられており、違反すると、罰則が処せられます。

登録事項に変更がある方は届出が必要です。

圃 環境課(内線3364)



新型コロナウイルス感染症拡大防止協力金

- 協力金の額 ①店舗(施設)当たり124万円(1日4万円×31日間)
②期間延長分 1店舗(施設)当たり12万円(1日2万円×6日間)
- 対象期間 ①4月5日午後9時から5月6日午前5時まで
②5月6日午後9時から12日午前5時まで
- 対象区域 市内全域
- 対象施設 食品衛生法第52条の営業許可を取得しており、かつ、次に掲げるいずれかを充たす、対象区域内の施設
- ・接待を伴う飲食店(風俗営業等の規制および業務の適正化などに関する法律第2条第1項第1号に該当する営業を行う店舗)
 - ・酒類を提供する飲食店(カラオケ店などを含む)
- 申請方法 原則は郵送で受け付けます。面談などにより申請を行う場合は、新型コロナウイルス感染予防のため、事前に予約してください。
- 申請期限 6月30日(水) ※対象者や申請書類など、詳しくは問い合わせください。
- 圃・圃 〒986-8501(住所不要) 商工課(内線3523)

犬の飼い主の皆さんへ

● 飼い犬のフンを回収しなかった場合、指導・勧告の対象となります

散歩中のフン尿の始末は飼い主の責任です。尿を洗い流すため水が入ったペットボトルや袋などを持参し、回収後のフンは家庭で処理しましょう。また、他人の建物などへの排尿は止めさせましょう。

● 「犬の放し飼い」は県の条例で罰せられます

犬を外で飼う場合は道路などに接しない、人の通らない場所に必ずつないで飼いましょう。

また、散歩の時は必ずリードを付け、犬の急な飛び出し事故等を避けるためにも、リードはコントロールできる長さに調節し、歩行者や車の運転者も安心できる散歩を目指しましょう。

● 周囲に迷惑をかけない、嫌な思いをさせないことが、最低限のマナーです。

環境課

(内線3364)



6月は環境月間です！

道路、公園、河川敷などにゴミが散乱しています。美しい環境をつくり、清潔で健康な生活を送るために、私たち一人一人が周囲の環境を保っていきましょう。

環境課

(内線3365)

高齢者への新型コロナウイルスワクチン接種が始まりました

※掲載内容は5月12日時点の情報のため、今後変更になる場合があります。

ワクチンは2回接種が必要で、いずれも無料で受けられます。接種を希望される方は、電話またはWEBで予約の上、接種を受けてください。なお、予約開始からしばらくの間は、予約が非常に取りづらいう状況が想定されます。ワクチンは、接種を希望される方全員分が供給されますので、しばらくお待ちいただいてから予約いただきますよう、ご協力をお願いします。

予約方法および接種会場

- 予約には、接種券に記載されている「あなたの券番号」が必要です。接種券を手元に準備の上、電話またはWEBで接種日を予約してください。
- 2回分(1回目、2回目)をまとめて予約することも可能です。

※1回目と2回目の接種は、3週間の間隔を空ける必要があります。まとめて予約する際はご注意ください。

予約方法 ● コールセンターへの電話またはWEBで予約してください(市役所の電話・窓口では予約できませんのでご注意ください)。

電話予約コールセンター ☎0120-456-856 (通話料無料) (平日)午前8時30分～午後6時、(土・日・祝)午前9時～午後3時
WEB予約 (URL) <https://vaccines.sciseed.jp/ishinomaki>

詳しくは 🔍

※スマートフォンの場合は、右のQRコードからアクセスください。→



推奨ブラウザ
Edge
Google Chrome
Safari

接種会場

○ 集団接種会場

- 石巻赤十字病院
- ささえあいセンター
- 蛇田公民館
- 渡波公民館
- 稲井公民館
- 河北総合支所
- 河南農村環境改善センター
- 桃生公民館

コールセンター
または WEB

【お願い】石巻赤十字病院で接種を受ける方へ

石巻赤十字病院の駐車場は利用できません。
セイホクパーク(石巻市総合運動公園)近辺に無料臨時駐車場を設け、シャトルバスを運行しますので利用ください。

無料臨時駐車場へのアクセス→



○ 個別接種医療機関 (※印の医療機関は、定期的に通院している方のみ予約可)

【石巻地区】

上石内科クリニック	コールセンター または WEB
小林耳鼻咽喉科医院	
坂井内科胃腸科	
佐藤内科医院	
東海林内科胃腸科	
田代診療所	
中浦内科医院	
まだらめ内科医院	
箕田内科クリニック	
森消化器内科外科	
※あらい脳神経外科クリニック	コールセンター または WEB
※石巻クリニック	
※石巻健育会病院	
※石巻診療所	
※いしのみき矢吹クリニック	
※伊藤内科クリニック	
※駅前北きし内科クリニック	
※大街道じゅんクリニック	
※かづま内科クリニック	
※亀田内科皮膚科クリニック	
※かわらだ内科・胃大腸クリニック	
※こばやし医院	
※齋藤産婦人科医院	
※齋藤病院	
※佐藤神経内科医院	
※高橋消化器内科	
※二宮外科クリニック	
※古山内科・循環器科	
※よしろう内科	
※こだまホスピタル	☎22-5431
※祐ホームクリニック石巻	通常の訪問診療時の接種のみ受付

【河北地区】

※成田医院 コールセンター・WEB

【雄勝地区】

雄勝診療所 コールセンター・WEB

【河南地区】

石巻ロイヤル病院	コールセンター・WEB
須江きむら医院	コールセンター・WEB
※櫻井内科クリニック	コールセンター・WEB
紫桃内科医院	コールセンター・WEB・☎75-2325
※鹿島記念病院	☎73-2420
※簡野医院	☎74-2244
※佐々木医院	☎72-3122
※中川内科外科医院	☎72-2123

【桃生地区】

栗原医院 コールセンター・WEB・☎76-4170

ものうファミリークリニック コールセンター・WEB・☎76-4024

【北上地区】

橋浦診療所 コールセンター・WEB

【牡鹿地区】

牡鹿病院 コールセンター・WEB

奇磯診療所 予約受付終了

網小医院 予約受付終了

※石巻地区の医療機関は6月7日(月)以降接種開始予定です。

※こだまホスピタル・紫桃内科医院・鹿島記念病院・簡野医院・佐々木医院・中川内科外科医院・栗原医院・ものうファミリークリニックは、医療機関に直接電話予約ができます(その他の医療機関への問い合わせは、診療に支障が生じますのでお控えください)。

接種当日について

- 市から送付した接種券、予診票(1枚)、身分証明書(運転免許証や保険証など)を忘れずに持参してください。また、予診票は事前に自宅での記入をお願いします。
- 感染症対策として、マスクの着用をお願いします。また、接種の際に肩を出していただきますので、半袖の上に上着を羽織るなど、肩を出しやすい服装でお越しください。

住民票所在地以外での接種を希望される方へ

新型コロナワクチンは、原則、住民票所在地の市町村で接種を受けていただきますが、やむを得ない事情で住民票所在地以外に長期滞在している場合(単身赴任者、遠隔地へ下宿中の学生、出産のために里帰りしている妊産婦、他)等は、接種を行う医療機関等が所在する市町村へ事前に届け出た上で、住所地外で接種を受けることができます。

申請方法 石巻市に住民票のない方が石巻市での接種を希望される場合、石巻市に「住所地外接種届」を申請してください。

- 必要書類
- 住所地外接種届(市ホームページからダウンロード可能)
 - 住民票所在地の市町村から送付される接種券の写し
 - 84円切手を貼付した返信用封筒(郵送申請の場合)

提出先 〒986-0825 穀町15番2号 石巻市ささえあいセンター2階
石巻市健康部新型コロナウイルスワクチン接種対策室
(厚生労働省ホームページ「コロナワクチンナビ」(<https://v-sys.mhlw.go.jp/application/change-region.html>))からのWEB申請も可能です

※なお、「やむを得ない理由」のうち下記に該当する場合は、市町村への届け出は不要です。

- 入院・入所者
- 基礎疾患を持つ者が主治医の下で接種する場合
- 副反応のリスクが高い等のため、体制の整った医療機関での接種を要する場合
- 市町村外の医療機関からの往診により在宅で接種を受ける場合
- 災害による被害にあった者
- 勾留または留置されている者、受刑者

その他

● 接種券のお届け時期や接種開始時期は、年齢区分などにより、決まり次第、市報や市ホームページでお知らせします。

☎ 石巻市新型コロナワクチンコールセンター

- ☎ 0120-456-856 (通話料無料)
- ワクチン接種後の体調変化に関する相談:
宮城県 受診・相談センター
☎ 022-398-9211 (24時間対応)
- ワクチン施策の在り方等に関する相談
厚生労働省 新型コロナワクチンコールセンター
☎ 0120-761-770 (通話無料)



募集案内

自衛官採用試験

●自衛官候補生
 応募資格 18歳以上33歳未満の方
 ※年間を通じ受け付けています。

●幹部候補生(第2回)
 (飛行要員除く)
 応募資格
 ・一般・大卒程度 22歳以上26歳未満の方(20歳以上22歳未満の方は大卒(見込み含む)、修士課程

修了者など(見込み含む)は28歳未満の方)
 ・一般・院卒者 20歳以上28歳未満の修士課程修了者など(見込み含む)
 ・歯科・薬剤科 専門の大卒(見込み含む)で20歳以上30歳未満の方(薬剤科は20歳以上28歳未満の方)
 申込期限 6月18日(金)
 ●医科・歯科幹部
 応募資格 医師・歯科医師の免許取得者



道路第2課のりたか典隆さん
 いし黒 典隆
 静岡県浜松市から派遣

建設部道路第2課で東日本大震災の災害復旧や復興事業に携わっています。主に浜松市の前任から引き継ぎで、地震や大型車の通行で壊れた道路舗装の打ち替えと側溝のかさ上げ、橋の架け替えといった工事の設計、監督業務を担当しています。どの仕事もスケジュール管理を徹底し、確実に工事を終わらせるように努めています。

浜松市では14年間、道路、河川の維持管理や用地買収、下水道事業に関わり、熊本地震の発生直後に災害支援した経験もあります。1週間程度で

も感謝されたのをきっかけに、長期で復興の力になりたいと思い、石巻市への派遣を希望しました。本年度にきちんと事業を終わらせて帰れるようよく学び、地域の発展に少しでも貢献したいと思います。石巻市に来たのは初めてですが、明らかに新しい橋や施設があるのを見て、着実に復興が進められていると感じています。滞在中にいろいろな場所を訪ねてみたいと思っています。将来どんな街になっているのか楽しみです。自分の仕事、人々が住みやすい街の一端になるよう頑張ります。

申込期限 7月1日(木) 9月6日(月)

●自衛隊宮城地方協力本部 石巻地域事務所
 ☎83-6789

湊東団地市有地利用希望者募集

市が整備した湊東団地内の狭小地の利用希望者随時募集を行います。

宅地情報提供開始
 6月1日(火)

募集開始日
 6月7日(月)

※宅地がなくなり次第終了します。

※受付順で決定します。

契約内容

・売買契約 契約日までに契約保証金を納入し、契約後30日以内に残金を納入していただきます。

・市有財産賃貸借契約(借地期間10年未満) 貸付料は固定資産税仮評価額の5.5%(官利用の場合6.5%)

申請方法 窓口へ申請書を持参してください。

※電話などであらかじめ市有地を確保することはできません。

※詳しくは問い合わせください。

●宅地管理課
 (内線5483)

石巻市都市計画審議会委員の募集

委員の任期満了に伴い、新たに委員を募集します。

任期 選任の日より令和5年8月7日
 定員 3人

応募資格

・本市に1年以上在住し、18歳以上68歳以下の方で、まちづくりに関心のある方
 ・本市の職員、議員および他の附属機関の公募委員でない方

・任期中、年4回程度の会議(平日の日中)に出席可能な方

応募方法 これからの市のまちづくりに対する思いについて、800字以内にとり、住所、氏名、年齢、性別、職業、電話番号を記載して、持参、郵便、FAXまたはEメールにより提出してください。

申込期限 6月10日(木) 7月12日(月)

選考方法 書類により選考します(面接を実施する場合あり)。結果は全員に通知します。

●市計画課
 〒986-8501
 (住所不要)
 都市計画課
 (内線5634)
 FAX 23-4345

✉ isplan@city.ishino.maki.jp



小・中学校プール監視員の募集

夏休み期間中の学校プール監視員を募集します。
 とき 7月21日(水)～8月

25日(水)

ところ 市内の各小・中学校

対象 18歳以上(高校生を除く)で泳げる方

定員 小・中学校各1人
 料金 日額5,382円(6時間勤務)

申込方法 希望する各小・中学校へ直接または電話で申し込みください。

申込期限 6月25日(金)

●市内各小・中学校
 教育総務課
 (内線5016)



第一回上級救命講習

とき 6月27日(日)午前8時30分～午後5時30分

ところ 石巻広域消防本部

対象 16歳以上

定員 20人(先着)

申込方法 各消防署または石巻広域消防ホームページから申込用紙を取得して各消防署に申し込みください。再講習の方は、受講申請時および講習日に修了証を持参してください。

申込期限 6月1日(火) 10日(木)午前9時～午後5時

●石巻広域消防本部警防課
 ☎95-7433

感染予防支援補助金

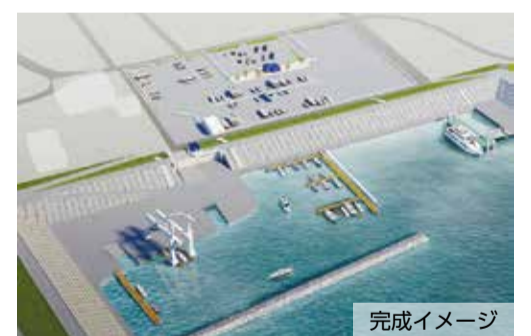
新型コロナウイルス感染症を予防する取り組みを行った事業者の方へ、その経費の一部を助成します。

南浜マリーナ利用者募集

市が北上川河口部の右岸側(南浜町一丁目143番1号)に新たに整備している南浜マリーナの利用者を募集します。

南浜マリーナの申込方法および利用方法は、下記の指定管理者まで問い合わせてください。

係留隻数 30隻(8月の全面オープンで130隻の利用が可能となります)
 開場時間 午前8時30分～午後5時
 休業日 水曜日(祝日の場合はその翌日)
 指定管理者 株式会社野村モーターズ(☎95-2165)
 河川港湾課(内線5607・5608)



完成イメージ

Reborn-Art Festival 2021-22「地域スタッフ(有償)」および「こじか隊」の募集

業務内容はインフォメーションセンターでの対応、アート作品の受付・管理、お客さんや車両の誘導などになります。併せてボランティアスタッフ「こじか隊」の募集も行っています。詳しくは募集ホームページ(QRコード)を確認ください。

とき 8月11日(水)～9月26日(日)
 ところ 石巻市街地、牡鹿半島
 ●(一社)Reborn-Art Festival ☎90-4726
 市産業推進課(内線3545)



東京2020オリンピック競技大会の観戦チケットを販売します

東京2020オリンピック競技大会のチケットを販売します。枚数に限りがあるため、応募多数の場合は、抽選会を実施します。
 ※新型コロナウイルスの影響により、変更が生じる可能性がありますので、あらかじめご了承ください。



詳しくはホームページを確認ください

東京オリンピック・パラリンピック推進室(内線4249・4250)


創業支援補助制度

創業(第一創業を含む)を行う事業者を支援するための補助制度です。対象者など、詳しくは問い合わせください。



申込期限 7月30日(金)
 ※感染症の拡大防止のため、郵送での申請に協力ください。
 ●商工課(内線3524)
 〒986-8501(住所不要)

●産業推進課
 (内線3546)



石ノ森萬画館 ISHINOMAKI MANGATTAN MUSEUM

☎96-5055

**石ノ森萬画館第82回特別企画展「アニメージュとジブリ展」連動企画
石ノ森萬画館開館20周年記念 石ノ森章太郎マンガとアニメ展
アニメージュで見る石ノ森ワールド**

日本初の本格的な商業アニメーション専門誌「アニメージュ」を通して石ノ森章太郎のアニメ作品を振り返ります。石ノ森とアニメの出会いから、一大ブームを巻き起こした『サイボーグ009』など「アニメージュ」のバラエティ豊かな誌面とマンガ原画をあわせて紹介し、マンガとアニメの両方から石ノ森作品の魅力をお楽しみ頂ける内容となっています。

とき 6月12日(土)~9月20日(月・祝)

マンガタンイラストギャラリー 秋の萬画館大賞 作品募集

募集要項

- ・テーマ ハロウィン
- ・作品数 一人3点まで

※CG作品の場合は、解像度350dpi以上で印刷

申込方法 ハガキサイズ(100mm×148mm)の用紙に作者の住所・氏名(フリガナ)・年齢・電話番号を記入の上、郵送してください。

※応募作品の権利は全て石ノ森萬画館に帰属し、返却しません。


申込期限 8月21日(土) ※必着

発表 9月6日(月)

※大賞の方には図書カードを進呈します。

※年度末、春夏秋冬の応募作品・全作品から年間大賞を選出します。

☎・☎ 〒986-0823 中瀬2-7 石ノ森萬画館 MIG project係 ☎96-5055



サン・ファン館

☎24-2210 (火曜日休館)

企画展「匠—復元船サン・ファン・パウティスタ号をつくらふたり—」

古今東西の資料をもとに復元船を設計し、400年前の船の姿を蘇らせた寶田直之助氏と、大棟梁として現場を指揮した村上定一郎氏の業績を改めて紹介するための展示を行います。

※最新の実施状況はホームページでお知らせします。

とき 7月26日(月)まで 午前9時30分~午後4時30分(最終入館30分前)

料金 一般350円・高校生以下無料(要入館料)

令和3年度石巻市手話奉仕員養成講座 受講生募集

聴覚障害者が地域との交流を円滑に行えるよう、コミュニケーションの支援を行う「手話奉仕員」の養成講座を開催します。

とき 7月2日(金)~2年間
令和3年度(入門課程)
7月2日(金)~12月17日(金)
午後6時30分~8時30分
毎週金曜日 全20回
令和4年度(基礎課程)
全22回程度 日程未定

ところ 石巻市保健相談センター

対象 聴覚障害者の福祉に理解と熱意を有する聴者で、石巻市、東松島市、女川町在住のおおむね18歳以上の手話学習経験のない初心者

定員 10人程度(抽選)

料金 テキスト代3,300円程度



申込方法 所定の申込書(障害福祉課で配布)

令和3年度石巻市民大学「まなび舎」開設

市民主体の学習の機会を提供します。詳しくは市ホームページを確認ください。

令和3年度石巻市出前講座

行政の仕事について、市職員が講師となってお話しします。詳しくは市ホームページを確認ください。

☎・☎ 生涯学習課 (内線5054)

「住まいの復興給付金」申請相談会

東日本大震災で被災した住宅(借家を除く)の所有者が、平成26年4月の消費税率8%引き上げ以降に、住宅を建築・購入、または補修(工事が税抜100万円以上)し、その後居住する場合に、消費税増税分相当(建築・購入で消費税率8%の場合、最大約90万円、消費税率10%の場合、最大約150万円)の給付が受けられる制度です。

※申請は、住宅の引渡日から1年以内に行ってください(12月31日(金)までに引き渡された住宅が対象)。

※次の場合は申請対象外です。

- ・被災時に住宅を所有していなかった場合
- ・賃貸に住んでいた場合
- ・消費税率5%で建築・購入、または補修を行っている場合

市民相談センターから

「注文していないのに、突然自分宛てに荷物が届いた」という相談が増えています。そのようなとき、まずは、身内や知人からのプレゼントではないか、ネット通販などで注文してから届いていない商品はなかなかなどを確認してください。

いずれにも該当しない場合は、配送業者に受取拒否が可能か相談しましょう。受取拒否が難しいときは、一定期間荷物を保管する義務があります。

身に覚えのない荷物であれば、代金を請求されても支払う必要はありません。困りの際は、相談ください。

☎ 市民相談センター ☎2315040

雇用調整助成金利用促進補助金の申請期限を延長しました

新型コロナウイルス感染症拡大により売り上げが減少した市内中小企業者の方が雇用調整助成金(緊急雇用安定助成金)の申請のために社会保険労務士などに支払った相談費用・申請代行費用等を助成します。

対象 市内に事業所を置く中小企業者(個人事業主を含む)で、令和2年4月1日~令和3年4月30日までの間に社会保険労務士などに雇用調整助成金の申請などを依頼した方

助成金額 費用の全部(上限10万円)

申請期限 8月2日(月)

はかりの定期検査を受けましょう

取引・証明に使用しているはかりは、2年に1度、計量法で定められた定期検査を受けることが義務づけられています。はかりを持参し、検査を受けてください。詳しくは問い合わせください。

なお、新規購入したばかりは、検査の対象にはなりませんが、手数料は免除になります。また、検査通知書は5月中旬に郵送しているので、通知書が届かない場合は、連絡

☎・☎ 〒986-8501(住所不要) 商工課(内線3524)

独立開業セミナー

将来自分の店を持つことを考えている方へ向けたセミナーです。

とき 6月24日(木)
午後1時30分~4時30分

ところ 蛇田公民館会議室

対象 将来自分で店を持つことを考えている方

定員 15人程度

申込方法 電話、FAX

創業開成塾

創業を目指している方や経営について学びたい方へ向けたセミナーです。

とき 6月5日(土)・12日(土)・19日(土)・26日(土)・7月3日(土)

午前10時~午後5時

※5回連続受講

ところ 石巻市かわまち交流センター(かわべい)「石巻産業創造」で検索)から申し込みください。

申込期限 6月22日(火)

☎・☎ 「I・Biz」ISS ビジネスサポートセンター(石巻産業創造(株)内) ☎9818782 FAX 9319397

☎・☎ 市産業推進課(内線3546)

令和3年度石巻市手話奉仕員養成講座 受講生募集

聴覚障害者が地域との交流を円滑に行えるよう、コミュニケーションの支援を行う「手話奉仕員」の養成講座を開催します。

とき 7月2日(金)~2年間
令和3年度(入門課程)
7月2日(金)~12月17日(金)
午後6時30分~8時30分
毎週金曜日 全20回
令和4年度(基礎課程)
全22回程度 日程未定

ところ 石巻市保健相談センター

対象 聴覚障害者の福祉に理解と熱意を有する聴者で、石巻市、東松島市、女川町在住のおおむね18歳以上の手話学習経験のない初心者

定員 10人程度(抽選)

料金 テキスト代3,300円程度

申込方法 所定の申込書(障害福祉課で配布)

「住まいの復興給付金」申請相談会

東日本大震災で被災した住宅(借家を除く)の所有者が、平成26年4月の消費税率8%引き上げ以降に、住宅を建築・購入、または補修(工事が税抜100万円以上)し、その後居住する場合に、消費税増税分相当(建築・購入で消費税率8%の場合、最大約90万円、消費税率10%の場合、最大約150万円)の給付が受けられる制度です。

※申請は、住宅の引渡日から1年以内に行ってください(12月31日(金)までに引き渡された住宅が対象)。

※次の場合は申請対象外です。

- ・被災時に住宅を所有していなかった場合
- ・賃貸に住んでいた場合
- ・消費税率5%で建築・購入、または補修を行っている場合

せいかつ・けんりん・くわん・まごころ相談会

仕事や生活などにお困りの方に対して出張相談会を実施します。一人一人の状況に応じて、専門の支援員が専門機関と連携して解決に向けた支援を行います。

とき 6月29日(火)午前10時~午後3時

ところ 蛇田公民館

☎ 保護課 (内線2505)

相談内容 給付の可否、申請書の記入方法、必要書類、作成済み書類の確認など

※会場では申請書の提出はできません。

とき 6月11日(金)午前10時~午後4時

ところ 市役所3階36番窓口

☎ 住まいの復興給付金事務局コールセンター ☎0120-250460 (通話無料)

午前9時~午後5時(土日・祝日を除く)

☎ 市生活再建支援課 (内線3964)



不当要求等無料出張相談所

民事介入暴力担当弁護士や警察官などが、暴力団問題などに関する困りごと相談に応じます。相談無料、秘密厳守ですので安心して相談してください。

とき 6月23日(水)午後1時～4時

ところ 市役所2階相談室 A・B

☎ (公財)宮城県暴力団追放推進センター
022-221515050

☎ 県警本部暴力団対策課
022-22278930

市危機対策課
(内線4174)

空き家無料相談会

空き家の維持管理、相続問題、解体、売却などについて、不動産や法律・建築などの専門家が無料で相談に応じます。

とき 6月27日(日)午前9時30分～午後4時

ところ 石巻中央公民館

対象 市内にある空き家の所有者または管理者(今後、空き家を有する見込みの方を含む)

※要電話予約
申・☎ 住宅課(内線5556)

無料経営相談会

とき 6月16日(水)・7月21日(水)午前10時～正午、午後1時～3時

ところ 石巻ルネッサンス館

(開成1-35)

対象 会社経営者や個人事業者または創業を計画している方

定員 各回1組

申込方法 電話、FAXまたはホームページ(「石巻産業創造」で検索)から申し込みください。

申込期限 開催前日まで

申・☎ 「I・Biz」ISS
ビジネスサポートセンター
(石巻産業創造(株)内)
098-87782

FAX 9319397

☎ 市産業推進課
(内線3546)

**「災害復興住宅融資」
無料相談会**

住宅金融支援機構(旧住宅金融公庫)は、震災により被害を受けた方が、住宅の再建・補修をするための融資(建設・購入の場合は当初5年間の金利0%)について、相談会を行っています。

また、地元金融機関の住宅ローンに関する相談も可能な場合があります。

※6月8日(火)午後5時までに要電話予約

とき 6月13日(日)午前10時～午後4時

ところ 市役所3階36番窓口

申・☎ 住宅金融支援機構
お客様コールセンター
0120-0863353

(通話無料)午前9時～午後5時(祝日を除く)

☎ 市生活再建支援課
(内線3964)

6月の相談あんない

行政

- 行政書士相談** ※要予約
21日(月)午前10時～午後3時 市役所 2階相談室A・B
申・☎ 宮城県行政書士会石巻支部 ☎82-3599
- 行政相談**
2日(水)午前10時～正午 桃生総合支所 2階会議室
2日(水)午前10時～午後3時 雄勝総合支所 1階会議室
2日(水)午前10時～午後3時 牡鹿総合支所 2階研修室
9日(水)午後1時30分～3時30分 市役所 2階相談室B
18日(金)午前10時～午後3時 河北総合支所 2階会議室
☎ 東北管区行政評価局 ☎022-262-7839

法律

- 弁護士による無料法律相談**(市役所 2階市民相談センター相談室)
 - ・8日(火) うみかぜ法律事務所 高橋弁護士
 - ・22日(火) いしのみき法律事務所 前田弁護士
午前10時30分～午後4時 定員 1日9人〔先着〕
※要予約。予約受付開始 1日(火)午前9時
申・☎ 市民相談センター(内線2532・2534)
- 仙台弁護士会法律相談** ※要予約
(石巻法律相談センター 穀町12-18 石巻駅前ビル4階 ☎23-5451)
 - ・月～金曜日(祝日を除く) 午後1時30分～4時30分
 - ・日曜日(祝日を除く) 午前10時30分～午後4時30分
 ※相談内容や経済状況により、無料で相談を受けられる場合があります。
 - ・交通事故相談 毎月第1火曜日 午後1時30分～4時30分
 - ※第1火曜日が祝日の場合は第2火曜日
 - ※前週金曜日までに要予約
 - ※5回まで無料(ただし刑事事件を除く)**申・☎** 仙台弁護士会法律相談センター ☎022-223-2383
午前10時～午後5時(土日・祝日を除く)
 - ※当日の相談予約・キャンセルは、直接石巻法律相談センターへ。
- 司法書士による無料法律相談会** ※予約優先
(石巻司法書士相談センター 鑄銭場5-9 いせんばプラザ102号)
司法書士が無料で相続登記・法律相談に応じます。
 - ・毎週金・土曜日(祝日を除く) 午後1時30分～4時30分
 ※新型コロナウイルス感染症の影響により、中止している場合があります。
申・☎ 石巻司法書士相談センター ☎96-3611
午前9時～午後5時 ※土日・祝日を除く

交通事故

- 県交通事故相談**(県庁1階交通事故相談室)
午前8時30分～午後4時45分(土日・祝日を除く) ☎022-211-2432、2433
- 交通事故に伴う自動車保険請求相談**(そんぽADRセンター東北)
午前9時15分～午後5時(土日・祝日を除く) ☎0570-022808

子ども

- 18歳未満の子どもに関する相談**
県東部児童相談所(県石巻合同庁舎)
午前8時30分～午後5時15分(土日・祝日を除く) ☎95-1121
- 子育てに関する相談** 子育て支援課
午前8時30分～午後5時(土日・祝日を除く) ☎24-6848

暮らし

- 無料人権相談**(特設人権相談窓口)
特設人権相談窓口を次のとおり開設します。
 - ・2日(水)午前10時～午後3時 雄勝総合支所 1階会議室
 - ・2日(水)午前10時～午後3時 桃生総合支所 2階会議室

- ・2日(水)午前10時～午後3時 牡鹿総合支所 2階研修室
- ・7日(月)午前10時～午後3時 北上総合支所 1階会議室
※仙台法務局石巻支局では、随時相談を受け付けています。
☎ 仙台法務局石巻支局 ☎22-6188
- 年金受給に関する相談**(石巻年金事務所 ☎22-5115) ※要予約
 - ・毎週月曜日(休日のときは翌日)は相談時間を午後7時まで延長します。(受付時間 午後6時まで)
 - ・休日年金相談 12日(土)午前9時30分～午後4時(受付時間 午後3時まで)
- 県消費生活相談**(県石巻合同庁舎 1階県民サービスセンター)
午前9時～午後4時(土日・祝日を除く) ☎93-5700
- 市民生活相談**(市役所 2階市民相談センター)
 - ・市民相談(内線2532) (土日・祝日を除く)
 - ・家庭児童相談(内線2534) ※月・火・木・金曜日
 - ・少年相談(内線2533) ※月～木曜日
 - ・消費生活相談(☎23-5040) (土日・祝日を除く)
※時間はいずれも午前9時～午後5時
- 虐待・DV相談**(市役所 2階虐待防止センター)
午前8時30分～午後5時(土日・祝日を除く)
(内線2535・2538・2539・2543) 直通☎23-6614
※児童、高齢者、障害者の各種虐待相談およびDV相談
- 福祉まるごと相談**(市役所 2階包括ケア推進室)
 - ・午前9時～午後5時(土日・祝日を除く)
 - ・日曜開設 第3日曜日 午前9時～午後1時 ※要予約
 - ・各総合支所でも相談を受け付けています。
午前9時～午後5時(土日・祝日を除く) ※要予約
申・☎ 福祉まるごと相談窓口 ☎25-6658
各総合支所市民福祉課
- 住居確保給付金の相談**(市役所 2階保護課)
住居確保給付金は、離職などにより経済的に困窮し、住居を失った方やその恐れのある方に対し、資産や収入、求職活動をすることなどを要件として一定期間支給される給付金です。家賃の支払いにお困りの方は保護課窓口まで相談ください。
午前8時30分～午後5時(土日・祝日を除く)
☎ 保護課(内線2505)
- 生活保護・生活困窮の相談** 市役所 2階保護課
生活にお困りの方は、保護課窓口まで相談ください。
午前8時30分～午後5時(土日・祝日を除く)
☎ 保護課(内線2504)

障害者

- 障害のある方に関する相談**
 - ・石巻市・女川町基幹相談センターくるみ ☎24-8355
 - ・障害児(者)相談支援事業所「Kai」 ☎93-2924
 - ・障害者相談支援センター桜・さくら ☎98-7760
 - ・ひまわりデイサービスセンター障がい者相談支援室 ☎84-2518
 - ・障がい者相談支援事業所「とも」 ☎98-8326

介護

- 各地区包括支援センター** ※()内は担当地区

・中央(石巻・中央) ☎21-5171	・河北(河北) ☎61-1252
・稲井(稲井・住吉) ☎93-8166	・雄勝(雄勝) ☎61-3732
・蛇田(蛇田) ☎92-7355	・河南(河南) ☎86-5501
・山下(山下・釜・大街道) ☎96-2010	・ものう(桃生) ☎76-5581
・渡波(渡波・荻浜) ☎25-3771	・北上(北上) ☎61-7023
・湊(湊) ☎90-3146	・牡鹿(牡鹿) ☎44-1652

6月 スポーツ・文化・催し

表記の見方

開 開館時間、利用時間

休 休館日、休業日

※スポーツ行事の中には入場料が必要なものもあります。 ※新型コロナウイルスの影響により、予定が変更となる場合があります。

総合体育館 ☎95-8998 **開** 午前9時～午後9時(日曜日・祝日は午後5時まで) **休** 第4木曜日

●第70回宮城県高等学校総合体育大会 柔道競技大会 5日(土)～7日(月)午前9時
●令和3年度石巻市民スポーツ大会総合開会式 12日(土)午後6時30分
●第17回石巻地区中学校総合体育大会 卓球競技 13日(日)午前8時30分
●いしのみき総合スポーツクラブ
成人向け短期教室「からだリセット5回コース」
 筋トレ・エアロピクス・ピラティスなどを取り入れた教室の参加者募集中です。詳しくは問い合わせください。
 21日(月)、28日(月)、7月5日(月)、12日(月)、19日(月) 料金 4,000円
●キッズパラエティクス教室 令和3年度新規会員募集中です。
 対象 小学1年生～3年生 定員 100人 料金 3,500円 詳しくは問い合わせください。
●バドミントン・卓球教室 令和3年度新規会員募集中です。詳しくは問い合わせください。
 ・バドミントン教室 料金 3,000円+保険料(任意加入)
 ・卓球教室 料金 2,000円+保険料(任意加入)

セイホクパーク石巻(総合運動公園)トレーニングセンター ☎25-7731 **開** 午前9時～午後9時(日曜日・祝日は午後5時まで) **休** 19日(土)

●石巻トレーニングセンター 利用料
 1回券 大人500円、大学生300円、高校生200円
 回数券(11回分) 大人5,000円、大学生3,000円、高校生2,000円
 ※マシンの説明は供用時間内に行っていますので、新規の方もいつでも利用できます。
●各種教室 ※詳しくは問い合わせください。
 ・ダイエットエクササイズ 定員 5人 料金 入館料のみ
 ・リズムにのってスクエアステップ 定員 8人 料金 入館料のみ
 ・サーキットトレーニング 定員 6人 料金 入館料のみ
 ・シニアストレッチ講座 定員 5人 料金 入館料のみ
 ・インボディー測定会 日時 随時(希望者) 料金 100円(用紙代)

セイホクパーク石巻(総合運動公園) ☎22-9111 FAX22-9112 **開** 午前7時～午後9時

●東京オリンピック聖火リレー 19日(土)
市民球場
●社会人野球日本選手権最終予選東北大会 4日(金)～8日(火)
●石巻地区中学校総合体育大会 12日(土)、13日(日) ※予備日 15日(火)、16日(水)
●ティールーム教室 12日(土)、9月11日(土)、10月16日(土)午後6時～7時
 対象 小学1年生～3年生 定員 20人 料金 1回500円(幼稚園児300円)
 参加者の募集を行っています。詳しくは問い合わせください。
●ナイトヨガ 25日(金)午後7時～8時
 講師 坂本 佳那 定員50人 料金 1,000円 持ち物 ヨガマット
 ※雨天の場合はマルホンまきあーとテラス(石巻市複合文化施設)に変更となります。詳しくは問い合わせください。
フットボール場・ふれあいグラウンド
●宮城県高校総体ラグビー競技 1日(火)、3日(木)、5日(土)～7日(月) ※予備日 2日(水)、4日(金)
●WEリーグプレシーズンマッチ(サッカー) 5日(土)
●東北社会人サッカーリーグ1部 6日(日)
●石巻地区中学校総合体育大会(サッカー) 12日(土)、13日(日) ※予備日 15日(火)、16日(水)
フットボールフィールド第1
●ミヤギテレビ杯新人大会宮城県大会(サッカー) 5日(土)、6日(日)、12日(土)、13日(日)、26日(土)、27日(日)
フットボールフィールド第2
●宮城県ラグビーフットボール大会 1日(火)～3日(木)、5日(土)～7日(月)
多目的フィールド
●宮城県ラグビーフットボール大会 1日(火)～3日(木)、5日(土)、7日(月)

石巻中央公民館 ☎22-2970 FAX21-6050 **開** 午前9時～午後9時 **休** なし

●石巻市家庭教育支援チーム「いしっこクラブ(子育てサロン)」
 対象 どなたでも参加できます。※飲み物を持参してください。 定員 親子15組(先着)※要電話予約
 ・アロマプレーを作る 4日(金)午前10時～11時30分
 ・クレイアート粘土で作ろう 18日(金)午前10時～11時30分
●石巻市子ども会育成会石巻支部「インリーダー研修会(野外炊飯)」
 野外炊飯(カレーライス)、ジュニアリーダーと遊ぼう、テント設営実習
 20日(日)午前9時～午後3時(受付 午前8時30分) ところ 牧山市民の森
 対象 小学1～6年生(1・2年生は保護者同伴) 定員 50人(先着) 料金 500円※当日支払い
 申込方法 小学校に配布する用紙で、郵送またはFAXで申し込みください。 申込期限 11日(金)

石巻健康センターあいプラザ・石巻 ☎95-8640 FAX95-8664 **開** 午前10時～午後9時(日曜日・休講日は午後5時まで) **休** なし

●あいプラザへいらっしゃい!プールで浮き浮きわくわくキャンペーン
 期間中に、対象講座を7月初回日から申し込みした方へ、次回から使える「あいプラザ商品券500円分」をプレゼント。あいプラザのプールで、浮き浮きわくわくの夏、スタートしませんか? ※詳しくは問い合わせください。
 11日(金)～30日(水)
 対象 ジュニア向けスイミング講座、成人向けスイミング講座、水中運動講座に初めて参加する方
●プール・トレーニングルームのフリー利用
 新型コロナウイルス感染症の影響により、利用内容を変更しています。 ※利用時間帯は問い合わせください。
 ・フリー利用可能時間帯を一部変更しました。 ・三密を避けるため、人数制限を設けています。
 料金 一般500円(現受講生は400円)、学生300円(学生証提示)、
 シニア300円(65歳以上の方。年齢のわかるものを提示)、障がい者300円(障がい者手帳を提示)、
 レイト割引300円(午後7時15分以降の現金利用限定。利用できない曜日あり)
 ※割引料金でのご利用の場合、各種証明書を必ず持参してください。
 ※プールは中学生以上、トレーニングルームは高校生以上の利用となります。
 ※プール・ジムともに、初回のみ利用登録が必要です。

稲井公民館 ☎22-4303 **開** 午前9時～午後9時30分 **休** なし

行事予定はありません。

渡波公民館 ☎24-0941 **開** 午前9時～午後9時30分 **休** なし

●高齢者教室「寿大学」第2回学習会 22日(火)午後1時30分
●女性教室「くらしの講座」第2回学習会 29日(火)午後1時30分

蛇田公民館 ☎95-0183 **開** 午前9時～午後9時 **休** なし

●市民教養講座「誰にでもやさしいヨガ教室」 簡単な動きを取り入れながらヨガを学びます。
 講師 ヨガインストラクター 黒須 奈緒美 7月1日(木)、8日(木)午前10時～11時30分
 対象 女性限定(初心者向け) 定員 10人(先着)
 持ち物 ヨガマットまたは大判バスタオル、汗拭きタオル、飲み物、動きやすい服装 申込期限 24日(木)
●「まなび舎 絵キルト」を作ろう 布で描く絵キルト 講師 阿部 和枝
 7月4日(日)午後1時30分～4時 対象 小学生以上一般の方 定員 15人(先着)
 料金 500円(材料費) 持ち物 筆記用具、裁縫道具、飲み物
 申込方法 25日(金)まで材料費を添えて申し込みください。

図書館 ☎93-8635 **開** 午前10時～午後6時(水曜日は午後7時まで、日曜日は午後5時まで) **休** 月曜日、蔵書点検 8日(火)～16日(水)

●一人20冊まで4週間貸し出します 6日(日)まで
●読書会 朗読CD「おせん」池波 正太郎 著 この作品を聴いて、感想をおしゃべりしませんか。
 1日(火) 午前10時～正午
●あかちゃんおはなし会 赤ちゃん絵本・わらべうた・手遊びなどで、親子一緒に楽しみましょう。
 これからパパ・ママになる方も参加ください。
 4日(金)・18日(金)午前10時30分～10時50分 定員 三密防止のため5組(先着)
●たのしいおはなし会 絵本・紙芝居・手遊びなどで、お話に親しみましょう。
 5日(土)・19日(土)午前10時30分～10時50分 対象 幼児～小学校低学年くらい 定員 三密防止のため5組(先着)
●定例おはなし会 19日(土)午前10時30分～11時 河北分館(ビッグバン内図書室)
●紙芝居とお話の会 紙芝居・絵本・手遊びなどを一緒に楽しみましょう。
 26日(土)午前10時30分～10時50分 定員 三密防止のため5組(先着)
●連続講座 親子ではび☆はび 30日(水)午前10時30分～11時30分
●七夕かざりを作ろう! 7月4日(日)午後1時30分～3時 対象 4歳以上中学生以下(未就学児は保護者同伴)
 定員 5組(先着) 申込方法 館内チラシまたはホームページを確認の上、直接または電話で申し込みください
 申込開始 6月1日(火) 午前10時～

出張図書館
 ・へびた 蛇田公民館で、予約を中心とした本の貸し出しを行っています。 22日(火)午前10時～11時
 ・わたのは 渡波公民館で、予約を中心とした本の貸し出しを行っています。 22日(火)午後1時～2時
 ・えほんびより 子育て支援センターなどに出張し、貸出券の発行や本の貸し出しを行っています。
 ※各行事への参加、出張図書館「へびた」・「わたのは」の利用の際にはマスクの着用と手指の消毒に協力をお願いします。出張図書館「えほんびより」は子育て支援センターなどに確認ください。
 ※新型コロナウイルス感染症拡大防止のため、マスクの着用と名簿への記入に協力ください。

河北総合センター「ビッグバン」 ☎62-1120 **開** 午前9時～午後9時 **休** 7日(月)、14日(月)、21日(月)、28日(月)

●石巻地区中学校総合体育大会 剣道競技 12日(土)、13日(日) 圖 河南東中学校 佐々木 ☎73-2411
●第16回石巻市交響楽団ファミリーコンサート 27日(日)午後2時 開演(午後1時 開場)
 料金 一般1,000円、高校生以下無料 ※要電話予約 圖 石巻市交響楽団 片倉 ☎090-9630-0989

遊楽館 ☎72-3561 **開** 午前9時～午後9時 **休** 7日(月)、14日(月)、21日(月)、28日(月)

行事予定はありません。 ※8月まで屋根修繕工事のためトレーニング室は利用できません。

河南室内温水プール(遊楽館内) ☎72-3605 **開** 午前10時～午後9時(日曜日・祝日は午後5時まで) **休** 休場日は遊楽館と同じ

●各種教室 申込方法 電話または直接申し込みください。 持ち物 運動できる服装、タオル、飲み物
 ・やさしいストレッチ 講師 尾田 衣重
 3日(木)・17日(木)午後1時30分～2時30分、10日(木)・24日(木)午前11時～正午
 定員 10人 料金 1回目1,000円、2回目以降500円
 ・筋トレ&ストレッチ 講師 尾田 衣重 5日(土)、19日(土)午後7時～8時
 定員 10人 料金 1回目1,000円、2回目以降500円
 ・エアロ&ヨガ 講師 笠 安子(健康運動指導士) 8日(火)、22日(火)午後7時～8時
 定員 10人 料金 1回目1,000円、2回目以降500円
 ・ヨガ 講師 笠 安子(健康運動指導士) 11日(金)、25日(金)午後1時30分～2時30分
 定員 10人 料金 1回目1,000円、2回目以降500円
 ・バランスボール 講師 大友 香苗(ミズノ専属) 16日(水)、30日(水)午前11時～正午
 定員 10人 料金 1回目1,000円、2回目以降500円
 ・マット教室 講師 ミズノスポーツサービスインストラクター
 定員 小学生15人、年中・年長10人 料金 1,500円/1クール(2回)
 16日(水)・23日(水)(小学生) 午後5時～6時
 17日(木)・24日(木)(年中・年長) 午後4時～5時
 13日(日)・20日(日) ①午前9時45分～10時45分(小学生)、②午前11時～正午(年中・年長)
●お知らせ 6月以降もプール外(アリーナなど)イベントを予定しています。
 ※8月下旬(予定)まで遊楽館全体の屋根改修工事のため、利用休止となります。工事の進行状況に伴い、期間が延長または短縮することもあります。

にっこりサンパーク ☎67-2038または67-2712 **開** 午前9時～午後5時(テニスコートは電話予約があれば、午後9時まで) **休** 月曜日

野球場・テニスコート 要電話予約

牡鹿交流センター屋内温水プール ☎45-3618 **開** 午前11時～午後7時(日曜日、休館日の前日は、午前10時～午後5時) **休** 月曜日

料金 一般・学生600円、小・中・高校生300円、幼児200円、3歳未満無料

トレーニング機器 使用講習会

●総合体育館 ☎95-8998 3日(木)、17日(木)午後6時30分、8日(火)午前10時、22日(火)午後2時
●ビッグバン ☎62-1120 11日(金)、25日(金)午後3時、7時 ※要電話予約 午前9時～午後5時
●遊楽館 ☎72-3561 8月まで屋根修繕工事のためトレーニング室は利用できません。
●牡鹿交流センター ☎45-3618 午前11時～午後7時
 ※日曜日および休館日の前日は、午前10時～午後5時まで随時受付、要電話予約

6月の健康コーナー

こころの
体温計



【健康推進課】 ☎ 95-1111
 【各総合支所市民福祉課】
 河北 ☎ 62-2117 雄勝 ☎ 57-2113 河南 ☎ 72-2094
 桃生 ☎ 76-2111 北上 ☎ 67-2301 牡鹿 ☎ 45-2113

※新型コロナウイルスの影響により、行事などが中止や延期になる場合があります。

○相談

相談名	内容	とき	ところ	申・問
健康相談	生活習慣病予防など 健康に関すること何でも	月～金(祝日を除く) 午前8時30分～午後5時	健康推進課	健康推進課 (内線2425)
育児相談	子どもの健康に関すること何でも			健康推進課 (内線2423)
こころの 電話相談	不安焦燥感・ストレス・依存症など こころの悩みについての電話相談			健康推進課 (内線2421) ☎94-9132
栄養相談	食事と栄養に関すること何でも ※要予約	7日(月) 午前10時～正午	保健相談 センター	健康推進課 (内線2428)
歯科相談	むし歯のチェック、歯周病予防など 歯に関すること何でも ※要予約	14日(月) 午後1時～3時		健康推進課 (内線2417)

○心理カウンセラーによるこころの相談会 要予約

不眠・不安感・ストレス・イライラ・依存症などこころの問題についての相談を行います。

とき	ところ	担当	申・問
10日(木)午前10時45分～午後3時15分	市役所2階相談室	桑島 由美	健康推進課(内線2421) ☎94-9132
24日(木)午前10時45分～午後3時15分			
9日(水)午後1時30分～5時	河南母子健康センター	樋口 広思	河南総合支所市民福祉課 ☎72-2094

○東部保健福祉事務所(県石巻合同庁舎内石巻保健所) 要予約

相談・教室名	内容	とき	申・問
アルコール関連相談	アルコール関連問題(ギャンブル依存も)で 困っている本人や家族の専門相談	18日(金) 午前10時～午後3時	☎95-1431

○定点型からだこころのケアサロン「からこころん」

専門のスタッフに体やこころに関する相談ができます。どなたでも参加できます。

とき	ところ	スタッフ	問
28日(月) 午後1時30分～3時	河南母子 健康センター	からこころステーション心のケア相談員 (看護師・心理士・精神保健福祉士など)	河南総合支所市民福祉課 ☎72-2094(内線272)

○傾聴ボランティアによるカフェ「サロン♡さくら」

とき	ところ	問
21日(月) 午前10時～11時	鹿妻地区集会所 (鹿妻南二丁目6-25)	健康推進課 ☎94-9132
24日(木) 午前10時～11時	寿楽荘 (日和が丘一丁目1-1)	

感染症対策を講じての開催になりますので、参加する場合は協力ください。
 ・飲み物を持参し、マスクを着用して参加してください。
 ・かぜ症状や発熱のある方は参加を控えてください。
 ・感染症の流行状況により中止になる場合は、ホームページなどでお知らせします。

○蛇田お茶っこサロン

とき	ところ	問
9日(水) 午前10時～11時	新蛇田第1集会所 (のぞみ野四丁目23番地)	健康推進課 ☎94-9132

○乳幼児の健診・相談

対象地区	健診・教室名	とき	受付時間	ところ
石巻	3～4カ月児健診	22日(火)・30日(水)	個別に 通知します	保健相談センター
	1歳6カ月児健診	8日(火)・17日(木)・25日(金)		
	2歳児歯科健診	3日(木)・18日(金)・29日(火)		
	3歳児健診	4日(金)・15日(火)・24日(木)		
河北 雄勝 北上	1歳6カ月児健診	2日(水)		河北総合センター 「ビッグバン」
	3歳児健診	16日(水)		
河南 桃生	3～4カ月児健診	25日(金)		河南母子健康センター
	2歳児歯科健診	22日(火)		
	3歳児健診	17日(木)		
牡鹿	3～4カ月児健診	30日(水)		保健相談センター
	1歳6カ月児健診	25日(金)		
	2歳児歯科健診	29日(火)		
	3歳児健診	24日(木)		

※対象者へは、日程や受付時間などを個別に通知しています。
 ※新型コロナウイルス感染症拡大防止のため、延期、変更する場合がありますが、その場合は個別に連絡します。

○各種教室・講演会

教室名	内容	とき	受付時間	ところ	申・問
もぐもぐ育児相談 (石巻会場)	対象 5～7カ月児の保護者の方 内容 離乳食の進め方、生活リズム や発達について個別相談で 時間を区切って対応します。 定員 6組程度 ※要予約	9日(水)	午後1時 ～3時	保健相談 センター	健康推進課 (内線2617)

相談・教室名	内容	とき	ところ	問
わかちあいの会	大切な方を亡くした方が話 せる場所です ※新型コロナウイルス感 染拡大防止のため、参加 を希望する方は事前に 問い合わせください。	19日(土) 午後1時30分～3時30分	石巻レインボー ハウス (中里二丁目2-3)	仙台グリーンケア 研究会 ☎070-5548-2186
つむぎの会	さまざまな形で子どもを亡 くした親の集いです	27日(日)午後1時	保健相談センター	「つむぎの会」 ☎090-8614-5466
たんぽぽの会	自死で家族を亡くされた方 の集いです	13日(日)午後1時30分		「たんぽぽの会」(田中) ☎090-5835-0017
まきっこの会	ひきこもりの家族会です 参加費 一家族1,000円 (当事者は無料)	20日(日) 午後1時～4時		「まきっこの会」(高橋) ☎080-6022-4478
・からこころ相談ダイヤル 心の無料電話相談 午前10時～午後4時 担当:震災こころのケア・ネットワークみやぎ ☎0120-322-016 ※留守番電話になる場合もあります。 ・仙台いのちの電話 ☎022-718-4343(24時間年中無休) ・毎月10日「自殺予防いのちの電話」 ☎0120-783-556(午前8時～翌朝8時) 問 健康推進課 ☎94-9132				

二種混合予防接種予診票を送付しました

乳幼児期に接種した三種混合(百日せき・ジフテリア・破傷風)予防接種の追加免疫のため、二種混合(ジフテリア・破傷風)予防接種が必要です。対象の方へ5月下旬に通知しています。

対象 平成21年4月2日～平成22年4月1日生まれの方
 接種期間 11歳～13歳の誕生日の前日まで
 ※接種期間を過ぎると接種費用は自己負担になります。
 ※三種混合を3回以上接種しているか母子健康手帳で確認の上、回数が
 満たない場合は医師または健康推進課に相談ください。
 問 健康推進課(内線2427)



食育推進コーナー

≪6月は食育推進月間です≫

食は生きる上での基本です。子どもにも大人にも大切な「食育」。「食育推進月間」を機会に、石巻市の豊かな「食」を次世代へ伝え、健康な生活習慣を築くための食育を、身近なところからはじめてみましょう。

問 健康推進課(内線2617)

市のホームページに食育情報やレシピ集、離乳食など掲載してありますのでぜひ見てみてください。

特定健診・健康診査を実施します

年に1回健診を受けてからだの状態を確認しましょう。

地区	とき	ところ	問
個別健診	[1期～6期] 6月7日(月)～9月10日(金) [補足健診] 9月13日(月)～10月1日(金)	石巻市医師会 特定健診実施医療機関	保険年金課 (内線2333・2334)
	牡鹿 6月17日(木)～19日(土) ※6月18日(金)は夜間も実施	牡鹿保健福祉センター (清優館)	牡鹿総合支所市民福祉課 ☎45-2113
集団健診	網地島 6月12日(土)	網小医院	
	河北 7月1日(木)～3日(土) 7月6日(火)～9日(金) ※7月8日(木)は夜間も実施	河北総合センター (ビッグバン)	河北総合支所市民福祉課 ☎62-2117
	雄勝 7月13日(火)～14日(水)	雄勝体育館	雄勝総合支所市民福祉課 ☎57-2113
	北上 7月15日(木)～17日(土) ※7月15日(木)は夜間も実施	北上総合支所 (北上公民館)	北上総合支所市民福祉課 ☎67-2113
	桃生 8月3日(火)～7日(土) ※8月6日(金)は夜間も実施	桃生総合支所 (桃生公民館)	桃生総合支所市民福祉課 ☎76-2111(内線236・237)
	河南 8月18日(水)～21(土) 8月24日(火)～27日(金) ※8月19日(木)、26日(木)は 夜間も実施	遊楽館	河南総合支所市民福祉課 ☎72-2094
	須江・広瀬地区 7月1日(木)～8月31日(火)	ロイヤル病院	

※総合支所地区の方で、市医師会特定健診指定医療機関での個別健診を希望する方は、各総合支所市民福祉課へ連絡ください。(10月1日(金)まで受診できます)。

石巻市国民健康保険加入 40歳～74歳の方

国民健康保険加入者(40歳～74歳)は特定健診(メタボ健診)の対象となりますので、申し込みの有無にかかわらず受診票を送付します。
 ※現在通院している方や服薬中の方も受診対象です。 ※自己負担無料

問 保険年金課(内線2333)

愛の献血

問 健康推進課(内線2418)

とき	ところ	受付時間
6日(日)	株カワチ薬品石巻西店	午前10時～11時45分
26日(土)	イオンモール石巻	午後1時～4時30分

※検診を受診の際は【自宅での検温】【マスク着用】をお願いします。

6月4日(金)～10日(木)は歯と口の健康週間です

今年度のスローガンは、「一生を共に歩む 自分の歯」です。歯と口の健康を守ることは全身の健康につながります。お口のケアに取り組みましょう。

歯垢を除去してお口のトラブルを予防! 「歯垢」と「食べかす」は別物

「歯垢(プラーク)」と「食べかす」は同じものと思われがちですが、実はまったくの別物です。歯垢は細菌の塊で、歯垢1mgあたり、なんと1億個以上の細菌が存在しています。歯垢が原因となるお口のトラブルにはむし歯、歯周病、口臭などがあります。



画像提供:(公財)ライオン歯科衛生研究所

ハミガキ剤を「つけて」みがく方が歯垢も取れる?

歯垢を残さず落とすには、歯ブラシを歯面にきちんとあててみがくことが基本です。加えて、ハミガキ剤を「つけて」みがいたときと「つけないで」みがいたときとで歯垢の落ち具合を実験した結果、ハミガキ剤をつけてみがいた方が、歯垢を効率よく除去できることが報告されています。また、ハミガキ剤に含まれるフッ化物のむし歯予防効果も期待できます。



出典:(公財)ライオン歯科衛生研究所、日本小児歯科学会、1986年



【本庁地区】各種健診の実施について

特定健康診査・健康診査、前立腺がん検診、肝炎ウイルス検診を実施します。実施場所・時間は、配布される健診票で確認のうえ受診してください。なお、申し込みしていない方で受診を希望する方は各健診担当課まで問い合わせください。

とき 6月7日(月)～10月1日(金)

※地域により実施期間が異なりますので、早めに受診したい方は問い合わせください。

※対象年齢は令和4年3月31日を基準としています。

☎ 特定健康診査・健康診査 保険年金課(内線2333)

その他検診 健康推進課(内線2415)

【河南地区】胃がん検診を実施します

とき 6月30日(水)～7月3日(土)、5日(月)～8日(木)

ところ 河南母子健康センター

※申し込みをした方には、検診票を送付します。検診の対象者で追加申し込みを希望する場合は連絡ください。

※対象年齢は令和4年3月31日現在を基準としています。

☎ 河南総合支所 市民福祉課 ☎72-2094(内線271)

【牡鹿地区】検診を実施します

特定健康診査・健康診査、大腸がん検診、前立腺がん検診、結核・肺がん検診、肝炎ウイルス検診を実施します。申し込みをした方には、検診票を送付します。検診の対象で追加申し込みを希望する場合は連絡ください。

とき 6月17日(木)～19日(土) ※18日(金)夜間検診実施

ところ 牡鹿保健福祉センター「清優館」

※対象年齢は令和4年3月31日を基準としています。

☎ 牡鹿総合支所 市民福祉課 ☎45-2113(内線603)

【河北地区】検診を実施します

特定健康診査・健康診査、大腸がん検診、前立腺がん検診、骨粗しょう症検診、肝炎ウイルス検診、結核肺がん検診を実施します。申し込みをした方には、検診票を送付します。検診の対象で追加申し込みを希望する場合は連絡ください。

とき 7月1日(木)～3日(土)、6日(火)～9日(金) ※8日(木)夜間検診実施

※骨粗しょう症検診は7月7日(水)～9日(金)のみ

ところ 河北総合センター「ビッグバン」

※対象年齢は令和4年3月31日を基準としています。

☎ 河北総合支所 市民福祉課 ☎62-2117(内線163)

成人歯科健康診査のお知らせ

とき 6月1日(火)～令和4年1月31日(月)

対象 40・50・60・70歳

※申し込みをした方には、受診票を送付しています。指定医療機関に直接予約を入れて受診してください。健診の対象者で申し込みを希望する場合は連絡ください。

※対象年齢は令和4年3月31日を基準としています。

☎・☎ 健康推進課(内線2429)

がんについて語ろう

がんになり抱える悩み・不安について、一緒にお話ししましょう。個別の電話相談に応じています。ひとりで悩まずに連絡ください。改めてこちらから連絡することもあります。

対象 がんの種類問わず

☎・☎ 日和山カフェ代表 佐藤 ☎080-5742-4225(月～金 午前10時～午後3時)

夜間急患センターの診療時間

○夜間診療

	小児科	内科	外科
月～金曜日	午後7時～10時	午後6時～翌朝7時	午後6時～翌朝7時
土曜日	午後6時～翌朝7時		
日曜・休日	午後6時～翌朝6時	午後6時～翌朝6時	午後6時～9時

○休日(昼間)診療

	外科
日曜・休日	午前9時～午後5時(受付時間:午前9時～11時30分・午後1時～4時)

ところ 蛇田字西道下71(石巻赤十字病院敷地内)

※駐車場は、石巻赤十字病院駐車場を利用ください。

☎ 夜間急患センター ☎94-5111

市立病院のご案内

○診察時間(休診日 土日・祝日・年末年始)

	受付時間	診察開始
内科・外科・ 整形外科	初診 午前8時～11時	午前9時
	再診 午前8時～11時30分	
眼科・皮膚科	午前8時～11時	午前9時
耳鼻咽喉科	午前(火・木) 午前8時～11時 午後(月・火・木・金) 午後0時30分～3時	

○診療日

	受付	月	火	水	木	金
内科	午前	○	○	○	○	○
外科	午前	○	○	○	○	○
整形外科	午前	○	—	○	○	○
眼科	午前	—	○	—	○	○
皮膚科	午前	—	—	—	○	—
耳鼻咽喉科	午前	—	○	—	○	—
	午後	○	○	—	○	○

※整形外科のみ紹介状と事前に予約が必要です。

※診療日が変わる場合があります。ホームページで確認いただくか、問い合わせください。

○眼科診療日追加のお知らせ

眼科では、6月より木曜日の診療を開始します。

○皮膚科診療体制変更のお知らせ

皮膚科は、7月より事前の予約が必要となります。また、他院を受診している方は、紹介状が必要となります。詳しくは問い合わせください。

☎ 市立病院 ☎25-5555

※診療時間は、午前9時～午後5時です。

※担当医や受付終了時間、昼休み時間は、各医療機関に確認の上、受診してください。

※下表に記載のない産婦人科の対応は、当日、市役所(☎95-1111)まで問い合わせください。

※外科は、「夜間急患センターの診療時間」の欄を参照ください。

6月の休日等救急当番医

○担当医は変更になることがあります。各医療機関に確認の上、受診してください。

とき	診療科	医療機関名(所在地)	電話番号
6日(日)	内科	佐藤神経内科医院(大手町)	☎22-5522
	小児科	夜間急患センター(蛇田字西道下)	☎94-5111
	産婦人科	あべクリニック産科婦人科(大街道西二丁目)	☎22-3322
13日(日)	内科	かわらだ内科胃大腸クリニック(鑄銭場)	☎21-5335
	小児科	夜間急患センター(蛇田字西道下)	☎94-5111
	産婦人科	齋藤産婦人科医院(中央三丁目)	☎22-0707

とき	診療科	医療機関名(所在地)	電話番号
20日(日)	内科	こばやし医院(蛇田字南経塚)	☎22-0789
	小児科	夜間急患センター(蛇田字西道下)	☎94-5111
27日(日)	内科	まだらめ内科医院(わかば二丁目)	☎24-9133
	小児科	夜間急患センター(蛇田字西道下)	☎94-5111

とき	石巻市 河北地区	電話番号	東松島市 矢本地区	電話番号	歯科	電話番号
6日(日)	石巻ロイヤル病院(内科のみ)(広瀨)	☎73-5888	伊東胃腸科内科(赤井)	☎82-6666	坂井おとな子ども歯科(中里三丁目)	☎22-4618
13日(日)	須江きむら医院(須江)	☎24-6311	かしわや内科クリニック(小松)	☎83-2003	ササキ歯科クリニック(大街道北四丁目)	☎92-1182
20日(日)	ものうファミリークリニック(桃生町中津山)	☎76-4024	うつみレディースクリニック(赤井)	☎84-2868	佐藤歯科医院(東中里二丁目)	☎96-8778
27日(日)	佐々木医院(和瀨)	☎72-3122	ししど内科クリニック(赤井)	☎83-8830	かいまぐり歯科クリニック(開北一丁目)	☎21-6487

石巻歯科医師会
休日診療所
(中里三丁目)
☎94-8223
(同日程で診療)

6月の子育て支援コーナー

子育て
メール相談



支援センター
詳細はこちら



市子育て支援センターとは

- ・費用無料(イベントによって参加費あり)
 - ・申し込み不要(要予約イベントもあり)
 - ・利用年齢(0歳児～就学前)
 - ・電話相談、来所相談ができます。
 - ・原則土日・祝日は休館日です。
- ※詳しくは各支援センターに問い合わせください。

※予定は変更になる場合もあります。詳しくはホームページをご覧ください。

湊子育て支援センター

☎ 湊こども園2階 ☎94-2366

- ・みんなと遊ぼうの日「パネルシアター」 11日(金) 定員 6組
 - ・助産師による成長測定 14日(月) 定員 6組
 - ・BOUSAI(防災)おはなし会 16日(水) 定員 6組
 - ・歯科衛生士講話「はみがき教室」 18日(金) 定員 6組
 - ・看護師講話「手洗い講座」 23日(水) 定員 6組
 - ・ミュージックケア 25日(金) 定員 8組
- ※全行事要予約
※各広場・行事の受付時間 午前9時～午後4時
※各講話の受付開始 1日(火)
※定員に満たない場合は、当日も受け付けます。
※あそびの広場(稲井公民館) 8日(火) ※稲井地区の方対象
★自由開放日(3カ月～就学前)
・午前・午後開放 15日(火)・24日(木)
午前9時30分～11時30分、午後1時～3時
・午後開放 毎週月～金曜日 午後1時～3時
※8日(火)の午後を除く。

渡波子育て支援センター てんとうむし

☎ 渡波保育所内 ☎25-0567

- ・保健講話「マスクの下はハッピースマイル～笑顔輝くお口周りのトレーニング」 2日(水)
 - ・栄養士講話「離乳食について」 16日(水)
 - ・わいわい交流会「リモコン立ての制作」 22日(火)
 - ・わらべうたベビーマッサージ 25日(金)
 - ・成長測定・子育て相談 28日(月)
- ★自由開放日
・午前開放 毎週月、木曜日(28日(月)は除く)
午前9時30分～11時30分
・午後開放
あかちゃん☆ひろば(妊婦～生後3カ月) 月・火・木曜日 午後1時～3時
ハイハイ★ひろば(生後4カ月～11カ月) 水・金曜日 午後1時～3時
※午前中の活動は要予約、定員6組

釜子育て支援センター「あおぞら」

☎ 釜保育所内 ☎24-6113

- 育児講座 ※3日前までに要予約(受付時間 午前10時～午後3時)
- ・親子で定つば教室 2日(水) 定員 7組
持ち物 フェイスタオル1枚
 - ・人形劇 15日(火) 定員 7組
 - ・子育てふれあいサロン 16日(水) 定員 7組
 - ・助産師による身体測定 21日(月) 定員 7組
持ち物 母子手帳、2歳までの子はフェイスタオル1枚
- ★自由開放日(就学前まで)
★あそび場自由開放日 午前10時～午後3時 ※前日までに要予約
4日(金)、7日(月)、11日(金)、14日(月)、18日(金)、25日(金)、28日(月)

にじいろひろば

☎ NPO法人にじいろクレヨン ☎070-1142-9332

- ・座談会:おうちのあそび方 9日(水) 午前10時30分～11時30分
 - ・歯の相談日 14日(月) 午前10時30分～11時30分
 - ・七夕アート 25日(金) 午前10時30分～11時30分
- ※全行事要予約、定員 5組
★自由開放日 ・毎週 火・水・金曜日 午前10時～午後3時(祝日を除く)

なかよし保育園地域子育て支援センター

☎ なかよし保育園内 ☎96-4551・FAX22-9881

- ・ツインズデーと孫育て広場 4日(金)、18日(金)
 - ・子育てふれあいサロン 21日(月)
 - ・育児講座「離乳食なんでも相談会」 28日(月)
- ★自由開放日
7日(月)、11日(金)、14日(月)、25日(金)、29日(火)
午前9時30分～午後4時30分
※全行事要予約

マタニティ・子育てひろば「スマイル」

☎ NPO法人ベビースマイル石巻 ☎98-5322

- ・保健講話 14日(月)午前10時30分～11時30分
 - ・はじめまして会 10日(木)午前10時30分～11時30分、
29日(火)午後1時30分～2時30分
 - ・お誕生会 25日(金)午前10時30分～11時30分
- ※全行事要予約
★自由開放日 月～金曜日、第1・第3土曜日 午前10時～午後3時
・0歳開放日、マタニティの日
1日(火)、15日(火)、22日(火)午前10時～午後3時

河南子育て支援センター パプラ

☎ 河南農村環境改善センター2階 ☎・FAX72-4670

- ・浅野さんのわらべうた 3日(木)
 - ・助産師による親子ピクス 8日(火)
 - ・つくしんぼの読み聞かせ 10日(木)
 - ・明美先生のリトミック・身体測定 15日(火)
 - ・黒須さんの親子ヨガ 22日(火)
 - ・総合避難訓練 24日(木)
 - ・村上さんのマッサージ 29日(火)
 - ・東北大学 小原先生によるミニ講話「薬の話」 1日(火)
 - ・スクエア子育てひろば「親子バス遠足」
17日(木)午前9時30分～午後1時
ところ 登米市平岡沼公園
料金 600円・保険代一人30円
定員 14組(先着)
- 申込方法 参加費を添えて直接申し込みください。 ※要予約
★自由開放日
・午前、午後開放 7日(月)、14日(月)
午前9時～正午、午後1時～2時30分
・午後開放 毎週火・木曜日 ※17日(木)を除く
午後1時～2時30分

桃生子育て支援センター「キッズホーム」

☎ 桃生バイオ研修センター内 ☎76-4521

- ・保健講話 2日(水) ・絵本の読み聞かせ 3日(木)
 - ・絵本講話 9日(水) ・アニメ上映会 10日(木)
 - ・リトミック 16日(水) ・歯科指導 17日(木)
 - ・運動遊び 23日(水) ・赤ちゃん講座II「ベビーマッサージ」 24日(木)
 - ・新聞紙遊び 30日(木)
 - ・どんぐり子育て広場「子育てセミナー-胎内記憶と育児について」
内容 助産師さんによる講話 とき 15日(火) 午前10時～11時
ところ キッズホーム
定員 6組(先着) ※要予約
- ★自由開放日
・1日(火)、4日(金)、8日(火)、14日(月)、18日(金)、22日(火)、28日(月)
午前9時30分～午後3時
定員 親子12組 ※2時間程度利用できます。食事はできません。

北上子育て支援センター

☎ 相川保育所内 ☎66-2177

- ・保健講話「しあわせベビータッチとスキンケア」 7日(月)
- ★自由開放日 ・毎週月～金曜日 午前10時～午後4時

河北子育て支援センター

☎ 飯野川保育所内 ☎61-1601・FAX62-2359

- ・保健師来所～身体測定～ 14日(月)
 - ・絵本の読み聞かせ 28日(月)
- ★講座
・歯科指導 3日(木) ・親子研修会 25日(金)
- ★自由開放日
・午前自由開放(0歳～未就園児) 毎週木曜日、7日(月)、21日(月)
・午後自由開放(赤ちゃん限定)月～金曜日 午後1時30分～3時
・月、火、木、金曜日 7～11カ月
・水曜日 3～6カ月

雄勝子育て支援センター

☎ 雄勝保育所内 ☎25-6331

- ・メディカルメガバンク講座「お子さんと薬と予防接種について」 3日(木)
 - ・保健師来所日 保健講話「手洗い講座」 15日(火)
 - ・わらべうた遊び(地域交流会) 17日(木)
- ★自由開放日
・午前開放 毎週水・金曜日 午前9時30分～11時30分
・午後開放 毎週火～金曜日 午後1時30分～4時30分
休館日 毎週月曜日

牡鹿子育て支援センター

☎ 牡鹿保健福祉センター内 ☎45-2197

- ぐんぐんすくすく
- ・子育てセミナー「歯みがき教室」 2日(水)
 - ・子育てセミナー「マスクの下はハッピースマイル」 9日(水)
 - ・寄贈お遊び会 23日(水) ※保健師の育児相談があります。
 - ・七夕飾り製作 30日(水)
- ★自由開放日
・午前、午後開放 毎週月・火・金曜日 午前9時～午後3時
・午後開放 毎週水曜日 午後1時～3時
休館日 毎週木曜日

子育て世代包括支援センター(相談窓口)

対象 妊娠中の方、0歳～18歳未満の子どもを子育て中の方、子育てに関わる方

- ・いっしょいっしょえきまえ ☎98-4158
開館時間 午前10時～午後6時
土日・祝日 午前9時30分～午後5時
- ・いっしょいっしょへびた ☎24-6878
開館時間 午前9時～午後4時 ※土曜は要予約

子どもセンターらいつ(児童館)

☎ 子どもセンターらいつ(児童館) ☎23-1080

- ・Mカフェ(お茶っこサロン)
毎週月曜日 午前10時～正午
乳幼児親子ならだれでも参加可
出入り自由、予約不要
 - ・親子ではび☆はび(0歳児親子連続講座)
2日(水)～7月7日(水) 毎週水曜日(全6回)
午前10時30分～11時30分 ※要予約
 - ・音楽で遊ぼう 8日(火)、22日(火) 午前10時30分～11時30分
しっかり歩ける1歳～2歳児の親子対象 ※要予約
 - ・親子でほほかほか～おとなと子どものイライラ、どうする?～
10日(木) 午前10時30分～正午
妊婦または乳幼児親子ならどなたでも ※要予約
 - ・あつたかほかほか運動あそび 10日(木) 午後3時～4時
前半:満3歳～年少、後半:年中～年長 ※要予約
 - ・ベビーマッサージ 18日(金) 午前10時30分～11時30分
はいはいまでの乳幼児親子対象 ※要予約
- 開館時間 午前9時30分～午後7時
対象 乳幼児～高校生世代の子ども、保護者
休館日 3日(木)、17日(木)

予約は
こちらから



広瀬保育所

☎ 広瀬市新泉沢351-1 ☎73-2332

0歳から受け入れ、田んぼのある恵まれた環境でのびのびと遊びます。95年の歴史がある私立認可保育所(定員60人)で、3代で卒園した家族も少なくありません。昭和2年に米国から寄贈された「青い目の人形」があり、この人形を囲んだひなまつりが恒例です。



お店屋さんごっこ

さつまいも掘り



豆まき会

園舎全景



プール遊び



利用者さんインタビュー



♥ 渡辺あさみさん・充希ちゃん(1歳)
娘は生まれた時からコロナ禍で、保育所が初めての集団生活です。長男を預けていた頃から家庭ではできない体験をさせてもらっています。4月に入所したばかりで、人見知り心配でしたが、他のお兄ちゃん、お姉ちゃんたちに気に掛けてもらっています。好奇心あふ盛な性格なので、お友達をたくさん作ってほしいです。

♥ 小野郁美さん・聖真くん(6歳)
外遊びが好きで、かけっこが得意な子です。0歳から通い、毎日、保育所の時間を楽しみにしています。給食がおいしいと言い、特にお汁が気に入っています。箸の持ち方や服のたたみ方も教えてもらい、いつの間にならなくなったと驚かされます。2人の娘のころから通わせてもらっており、先生方には感謝しています。





昭和のエピソードを披露する宮川さん

こけら落としで 豊かな音色響く

広いホールに美しい音色が響いた

マルホンまきあーとテラス

複合文化施設「マルホンまきあーとテラス」のこけら落とし公演となる「宮川彬良×ぱんだウインドオーケストラ エモいぜ!昭和!ナウいよ!昭和あ〜!」が4月29日に開かれました。公益財団法人石巻芸術文化振興財団が主催し、石巻市、市教委が共催。施設は石巻文化センターと石巻市民会館の後継施設として整備され、4月1日から一般利用を開始して皆さんに親しまれています。

本来は3月28日に狂言師で人間国宝の野村万作さんらによる開館記念公演を行う予定でしたが、コロナ禍で中止に。今回のコンサートは大

ホールのこけら落としとして開催されました。第一線で活躍する作曲家の宮川彬良さん、サクソ奏者の上野耕平さんらが率いる「ぱんだウインドオーケストラ」が出演。コロナ禍で座席間隔を空けるなどの対策を取り、第一部は「無責任一代男」「宇宙戦艦ヤマト」などを演奏。第二部では男女3人組の歌手「ダイナマイトしゃかりきサ〜カス」が加わり、ザ・ピーナッツのメドレー曲などが披露されました。昭和の名曲たちが2時間にわたってホールを席巻し、皆さんを楽しませました。

●三山ひろしコンサート2021
 とき 6月9日(水)午後1時30分 開演
 料金 S席6,500円、A席5,500円
 チケット販売場所 三立楽器、ヤマト屋書店TSUTAYA中里店/あけぼの店
 〇 世界芸能㈱ ☎022-222-4997

●高嶋ちさ子・加羽沢美濃カジュアルクラシックス
 とき 6月20日(日)午後2時30分 開演
 料金 6,000円(全席指定)
 チケット販売場所 マルホンまきあーとテラス、ローソンチケット、チケットぴあ
 〇 キョードー東北 ☎022-217-7788

●航空自衛隊航空中央音楽隊石巻演奏会
 とき 7月18日(日)午後2時 開演(午後1時 開場)
 定員 550人(座席は割り振らせていただきます)
 ※未就学児不可
 申込方法 往復はがきで申し込みください。
 ※はがき1枚で2人まで。
 車いす利用の方はその旨を記入してください。
 往復はがき記入要領
 ・往信表面 申込先を記入
 ・往信裏面 申込者、同伴者の①氏名②住所③電話番号をそれぞれ記入
 ・返信表面 申込者の住所、氏名を記入
 ・返信裏面 何も記入しないでください
 申込期限 6月8日(火)~17日(木)必着
 〇・〇 マルホンまきあーとテラス「航空中央音楽隊演奏会受付係」
 (〒986-0032 開成1番地8) ☎98-5630

開館時間 午前9時~午後10時 〇 ☎98-5630

エスディーゼーズ SDGsで未来を変えよう!



昨年7月、市はSDGsの達成に向けた優れた取り組みを行う「SDGs未来都市」並びに「自治体SDGsモデル事業」として国に選定され、現在、その取り組みを進めているところです。そこで今回は、自治体SDGsモデル事業の取り組みについて紹介します。 〇 SDGs地域戦略推進室(内線4223)

ハイブリッドリユース事業

使われなくなったハイブリッド自動車の基幹ユニット(モーター、バッテリーなど)を活用し、電気自動車などとして再利用する事業です。

市内自動車整備事業者の皆さんの技術研修などが進められています。将来的には、ハイブリッドリユース事業によって市内で生産された電気自動車が、グリーンスローモビリティなどとして活用されます。

100%自然エネルギーで環境保全に貢献!

集会所の駐車場内に太陽光発電の非接触型給電ステーションを設置。100%自然エネルギーでの運行が可能です。

今回の車両は、フル充電で約10kmの走行ができます。

グリーンスローモビリティのぞみ野地区で運行開始!

※グリーンスローモビリティって何?
 電動で、時速20km未満で公道を走る4人乗り以上の乗り物です。低速のため高齢者でも運転しやすく、環境にやさしいといった特徴があります。

地区住民の皆さんが中心となり運行に関するルールなどを決めて、安全に楽しく活用しています。

関心のある方は連絡をくださいね!
 〇 (一社)日本カーシェアリング協会 ☎22-1453

石巻市SDGs広報大使 ATOM
 © TEZUKA PRO / KODANSHA

東日本大震災の防災集団移転団地として新たに整備した新市街地・のぞみ野地区で、グリーンスローモビリティの運行が開始となり、3月19日にセレモニーが行われました。

これは、市の自治体SDGsモデル事業「グリーンスローモビリティを活用した協働による新たな移動手段の構築事業」の一環で、地域カーシェアリングの仕組みを活用して、孤立しがちな高齢者の外出機会の創出やコミュニティの活性化を図る取り組みです。

◀セレモニー終了後には、カートの使用方法の説明や地区住民による試運転などが行われました。



みんなのた場

サークル仲間 128

蛇田公民館 盆栽教室

草木愛でて心に癒やし
ゆったりまったり交流



ゆったりとした時間の中で自慢の盆栽を披露し合いながら魅力を語り合う皆さん



講師兼代表を務める熊谷さんが優しく丁寧に指導してくれます

季節ごとにさまざまな表情を見せ、自然の豊かさを伝える草木。小さな鉢の中に、思い描いた自然の姿を作り上げる盆栽は心の豊かさを育んでくれます。

蛇田公民館を会場に平成28年4月に発足した盆栽教室は、講師兼代表を務める発起人の熊谷隆さんを含む約10人が所属し、毎月第3・4金曜日の午前9時半から正午の時間帯で活動しています。

湊地区の松並にあった自宅が被災し、蛇田地区に移り住みましたが、「震災でばらばらになった地域のつながりがもう一度生まれるきっかけになれば」という思いから、教室を開くことを決めたと話します。

教室は手ぶらで参加でき、クロマツやカエデ、サツキなど初心者でも比較的に取り組みやすい樹種を中心に上手な育て方やコツを学びます。それぞれに手入れをしている盆栽を持ち寄り、適宜熊谷さんから育て方のアドバイスを受けられるのも特長で、時には成育

に欠かせない「植え替え」や「剪定」などの実技も行います。

特に「剪定」は盆栽の基本形を決めたり、形状を維持するために欠かせない作業の一つで、この良し悪しが見た目の美しさに差が出ると思います。熊谷さんは「手を掛ければ掛けるほど愛着が湧いていくのが盆栽の面白いところ

Life Across the Pacific

～ 太平洋を越えて ～ IV

米国カリフォルニア州出身で、日系アメリカ人のリュウガ国際交流員のコラムです。[Life Across the Pacific] とは太平洋の向こうの生活ということです。石巻はカリフォルニアと同じく太平洋に面しています。太平洋の両側で生活してきた経験を生かして石巻とカリフォルニアのそれぞれの魅力を語ります。



国際交流員のリュウガさん

Today I'd like to talk about movies. Movies are a big part of American culture, and often become the topic of small talk with coworkers and friends. I grew up not too far from Los Angeles, California. Within Los Angeles is the famous film capital of the world, Hollywood. My friends had internships at a film studio in Hollywood and occasionally were able to meet famous actors and actresses.

Two NHK dramas, Peperoncino and Anata no Soba de Ashita ga Warau, were shot here in Ishinomaki recently and it was fun seeing friends and coworkers star as extras.

In high school I had a class called the "History of Motion Pictures," in which we learned about how filmmaking has transformed over the decades. We also watched many classic black-and-white films, and I was impressed that even as high schoolers we could enjoy the timeless appeal of these works.

Here are some films from various genres that I personally enjoy and would like to recommend:

- Cool Runnings (1993) [Sports Comedy]
- Hot Fuzz (2007) [Action Comedy]
- Forrest Gump (1994) [Drama / Comedy]
- The General (1926) [Silent film]
- Singin' in the Rain (1952) [Musical]
- The Prestige (2006) [Psychological Thriller]
- Spider-Man: Into the Spider-Verse (2018) [Animated Action]



今回は映画について書きたいと思います！映画はアメリカ文化の大きな一部であり、会話の話題になることが多いです。私は出身がカリフォルニア州ロサンゼルス市に近い街です。ロサンゼルスにはハリウッドという地区があり、映画産業の中心地と呼ばれています。友達がハリウッドのスタジオでバイトしており、有名な俳優に会うことができたというエピソードもあります。

石巻にもNHKドラマの「ペペロンチーノ」と「あなたのそばで明日が笑う」が撮影されました。知り合いや友達のエキストラ出演を観るのが楽しかったです。

私は高校で映画の歴史という授業を受けました。映画作成の歴史を学び、映画鑑賞もしました。白黒のサイレント映画を沢山観ましたが高校生でも楽しく観ることができました。

ジャンルが様々ですがオススメ映画を選んでみました。よかったら観てください！

- クール・ランニング (1993)【スポーツ・コメディ】
- ホット・ファズ -俺たちスーパーポリスマン- (2007)【ブラック・コメディ】
- フォレスト・ガンプ/一期一会 (1994)【ドラマ、コメディ】
- キートン将軍 (1926)【サイレント映画】
- 雨に唄えば (1952)【ミュージカル】
- プレステージ (2006)【サイコスリラー】
- スパイダーマン: スパイダーバース (2018)【CGアニメ映画】

文化財 たんぽう 117

「羽黒下遺跡の発掘調査成果」

生涯学習課

防災集団移転事業に伴い発掘調査を実施した羽黒下遺跡について、調査成果をまとめた報告書を刊行しました。今後、市図書館や全国遺跡報告総覧で公開を考えていますが、ここに成果の一部をお伝えします。

縄文時代は、遺物包含層を中心に前期から中期の土器や石器が多く出土しました。残った骨からイノシシやニホンジカなどの陸上の大型獣や、マグロ属などの魚類を捕獲していたようです。しかし、漁労具や貝層は見つからず、同時期に生活が営まれた周辺の遺跡ともさまざまな違いが見られます。遺跡ごとに生活の中で担う役割が違ったのでしょうか。当



凸形系火葬遺構(SK19)

時の人々の生活を具体的に描き出すには、まだまだ資料の蓄積や検討が必要です。

十一世紀から十四世紀頃のもの、建物跡や火葬遺構、陶磁器や鉄製品等が見つかりました。中でも、二基見つかった火葬遺構は凸形状であり、中から成人の焼骨が出土しています。類例は、仙台平野から阿武隈川流域の郡山盆地に分布することが指摘されており(田中二〇〇五)、本遺跡のものも最北の事例と考えられます。

この羽黒下遺跡出土の縄文土器の一部は、令和三年秋頃開館の石巻市博物館にて公開予定です。

※参考文献 田中則和 二〇〇五 「東北地方中世墓の様相と画期」 『東北地方中世史の研究』下巻

Topic of town まちの話題



雄勝 道の駅「硯上の里おがつ」オープン

国内唯一の硯展示施設

道の駅「硯上の里おがつ」の登録証の伝達式と引渡式が4月6日に市役所で行われ、4月11日に道の駅としてオープンしました。観光物産交流館では新鮮な海産物などの雄勝地域の特産品を販売。お寿司屋やカフェで食事楽しめます。また、隣接する雄勝硯伝統産業会館は国内唯一の硯の展示施設です。オープン初日からコロナ対策に努めながら来場者を楽しませていました。



石巻 壁当てボードで野球上達

石巻こどもスタジアム

本市とパートナー協定を締結する株式会社楽天野球団が中心となって設立した「TOHOKU SMILE PROJECT」より、あゆみ野近隣公園内に「石巻こどもスタジアム」が寄贈されました。この石巻こどもスタジアム建設のために、地元石巻専修大学の学生、石巻北高校と宮城水産高校の生徒が、企業の協力を得て、商品化した「こめぼこ」の収益が寄付されています。元気にのびのびと体を動かせる石巻の新しい空間として、思う存分楽しんでください。



桃生 音に合わせて元気に体操

ピーチダンベルクラブ

桃生保健センターで毎週月曜日に玄米ダンベル体操で汗を流すのはピーチダンベルクラブの皆さん。市内7つあるダンベルクラブの中で、最も早く平成16年に結成されました。現在は約30人がコロナ感染防止対策をとって活動しています。玄米を布で包んだダンベルを手に、音楽に合わせて動く身も心もハツラツ。年会費2,000円でいつでもだれでも入会可能です。



河南 人形劇で楽しい時間

スクエア子育てひろば

河南子育て支援ネットワーク「スクエア」は4月22日、河南子育て支援センター・パプラで、未就園児とその保護者の皆さんを対象に「はじまりの会」を開きました。人形劇団体「ぐるんぱ友の会」とスクエアスタッフが楽しい歌やハーモニカ演奏、人形劇を披露し、子どもたちに笑顔を届けました。



牡鹿 今年の商業捕鯨がスタート

初日にミンククジラ捕獲

本年度の沿岸小型捕鯨が4月3日から始まり、早朝に石巻漁港から2隻の小型捕鯨船が出港。この日のうちに仙台湾沖でミンククジラ2頭を捕獲し、鮎川漁港に陸揚げしました。鯨肉は石巻魚市場に入荷した後、市内の鮮魚店などで販売され、新鮮な鯨肉を買い求める人たちの姿が見られました。



北上 季節に合わせて製作活動

北上子育て支援センター

相川保育所内に併設する北上子育て支援センターでは、季節に合わせた制作活動や行事を展開しています。4月28日は「母の日」(5月9日)にちなんだ親子共同制作を繰り広げました。厚紙に親子で手形や足形を押し、蝶の羽をかわいらしく表現した後、そこに子どもさんの顔写真も添えて、成長の証を残していました。



令和4年度採用 石巻市・石巻地区広域行政事務組合職員募集

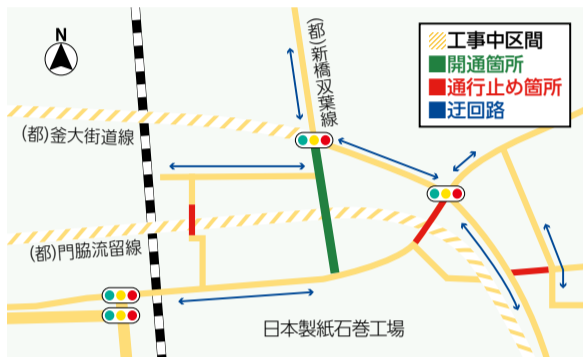
区分	職種	採用予定人員	受験資格	申込用紙・試験要項の配布
石巻市	上級 (大学卒程度)	行政(事務)	14人程度 平成4年4月2日から平成12年4月1日までに生まれた方	●配布場所 ○石巻市 人事課・各総合支所・各支所 ○広域行政 広域行政総務企画課・消防本部総務課・各消防署所 /市人事課・各総合支所・各支所 ※郵送を希望する場合は、封筒の表に「上級試験申込書請求」、「社会人試験申込書請求」または「消防上級試験申込書請求」と朱書き、宛先を明記した角2(A4サイズが入る大きさ・140円切手貼付)の返信用封筒を必ず同封し、下記宛て請求してください。 ●請求・問い合わせ先 ○石巻市 〒986-8501(住所不要) 人事課(内線4065) ○広域行政 〒986-0805 大橋一丁目1番地1 石巻地区広域行政事務組合消防本部 総務課 人事教養係 ☎95-7111
		土木	4人程度	
	社会福祉士	3人程度 平成4年4月2日から平成12年4月1日までに生まれた方で、社会福祉士の資格を有する方または令和4年3月31日までに資格を取得する見込みの方		
社会人経験者	行政(事務)	2人程度 昭和47年4月2日から平成4年4月1日までに生まれた方で、直近5年中に通算3年以上の職務経験を有する方(令和3年4月30日現在)		
		消防職	1人程度 次のいずれにも該当する方 ・平成8年4月2日から平成12年4月1日までに生まれた方 ・学校教育法による大学(短期大学を除く)を卒業している方または令和4年3月までに卒業する見込みの方 ・採用後、石巻市、東松島市または女川町に居住できる方	

※平成12年4月2日以降に生まれた方で学校教育法による大学(短期大学を除く)を卒業した方、もしくは令和4年3月までに卒業する見込みの方も受験できますが、年齢以外の受験資格については上記のとおりです。

●試験日 7月11日(日) ●要項配布・申込受付 5月25日(火)～6月10日(木)(当日消印有効) ※詳しくは試験要項をご覧ください。

道路開通および通行止め(終日)のお知らせ

令和元年5月から通行止めの双葉町・大街道東二丁目線は6月29日(火)より開通します。これにより、周辺市道は6月22日(火)から順次通行止め(終日)し、高盛土道路工事を進めていきます。現場の案内に従い迂回路を通行してください。
 〆 県東部土木事務所 ☎94-8763 市道路第1課(内線5658)



夜間通行止めのお知らせ

主要地方道石巻港線(県道7号)(中央一丁目～二丁目)の下水道工事に伴い、交通誘導員を配置し、一部区間を夜間通行止めによる交通規制を行いますので、迂回路を通行ください。皆様のご理解とご協力をお願いします。
規制期間 10月31日(日)まで
規制内容 夜間通行止め(午後8時～午前6時)
 〆 下水道建設課(内線5718)



今月の休日窓口開庁のお知らせ

開庁日時 6月6日(日)・20日(日)午前9時～午後1時
開庁場所 市役所2階市民課
取扱事務 住民票、戸籍証明書、印鑑証明書の発行、印鑑登録、住所異動届など
 ※税証明書、電子証明書、マイナンバーに関する手続き、マイナンバーカード(個人番号カード)・住基カードを使用した転入届、臨時運行許可(仮ナンバー)申請、原動機付自転車などの廃止・登録はできません。戸籍届書については、夜間・休日窓口を利用ください。

今月の税金

コンビニ収納・口座振替が便利です

納期限 6月30日(水)
 ○市県民税 第1期 ○国民健康保険税 第3期
 ○介護保険料 第2期
口座振替不能者の再振替日 6月15日(火)(5月31日納期限分)
 ○軽自動車税(種別割) 全期 ○固定資産税 第1期
 ○国民健康保険税 第2期

表記の見方

☑ 申し込み ☑ 問い合わせ ☑ Eメール [先着] 先着順 [抽選] 申し込み多数のときは抽選

市のホームページをスマホでも見られます

QRコードを読み取って簡単に接続!

スマートフォン用



※機種によってはアプリが必要な場合があります。
 ※通信料金がかかります。
 〆 秘書広報課(内線4024)

ごみだしアプリ



石巻市役所 〒986-8501 宮城県石巻市穀町14-1
 ☎0225-95-1111 FAX 0225-22-4995

開庁時間 午前8時30分～午後5時

ホームページ <https://www.city.ishinomaki.lg.jp/>

市報いしのまき 第274号 令和3年6月1日発行

発行 石巻市総務部秘書広報課(内線4024) FAX0225-23-4340

編集/制作 (株)石巻日日新聞社

古紙パルプ配合の再生紙と環境に優しい植物油インキを使用しています。再生紙としてリサイクルできます。「ざつがみ類」として分別してください。

電話番号案内

市役所 ☎95-1111 河北総合支所 ☎62-2111
 雄勝総合支所 ☎57-2111 河南総合支所 ☎72-2111
 桃生総合支所 ☎76-2111 北上総合支所 ☎67-2111
 牡鹿総合支所 ☎45-2111 渡波支所 ☎24-0151
 稲井支所 ☎95-2171 荻浜支所 ☎90-2111
 蛇田支所 ☎95-1442

住民基本台帳による石巻市の人口と世帯数

令和3年4月末現在	人口 139,839人 世帯数 62,058世帯
令和2年4月末現在	人口 141,766人 世帯数 61,768世帯