

市報 取り戻そう、ふるさと石巻

いしのまき

12
DECEMBER.2019
No.256

夜空に輝く 黄金色の復元船



「サン・ファン・イルミネーション2019」が来年1月5日(日)まで、県慶長使節船ミュージアム「サン・ファン館」で開かれています。復元船サン・ファン・パウティスタ号を、日没から午後8時30分ごろまで約1万個の電飾とライトアップで幻想的に彩るイベントです。石巻の冬の風物詩として定着し、家族連れやカップルが訪れて、夕暮れや星空を背景にしなが

ら輝くサン・ファン号の雄姿を楽しんでいます。

12月21日(土)は「ファンタジーフェスタ」を開催。サン・ファン館を夜間特別開館し、イルミネーションに彩られたサン・ファン号を、館内から鑑賞することができます。午後4時30分から午後7時30分まで(最終入館は午後7時)。入館料は一般350円、高校生以下は無料です。

平成30年度 決算の概要

【特別会計】

区分	予算現額	収入済額	支出済額
土地取得	6億9,919万円	6億9,913万円	6億9,913万円
水産物地方卸売市場	3億9,183万円	3億8,673万円	3億8,673万円
下水道	567億9,124万円	531億842万円	326億896万円
漁業集落排水	2,260万円	2,178万円	2,178万円
農業集落排水	4億6,455万円	4億5,614万円	4億5,614万円
浄化槽整備	7,352万円	7,042万円	6,753万円
市街地開発	131億7,206万円	130億7,309万円	72億6,177万円
産業用地整備	13億358万円	13億358万円	13億358万円
国民健康保険	170億9,443万円	170億5,952万円	170億5,398万円
後期高齢者医療	17億7,483万円	17億1,751万円	17億46万円
介護保険	137億8,589万円	138億6,500万円	134億760万円
合計	1,055億7,372万円	1,017億6,132万円	749億6,766万円

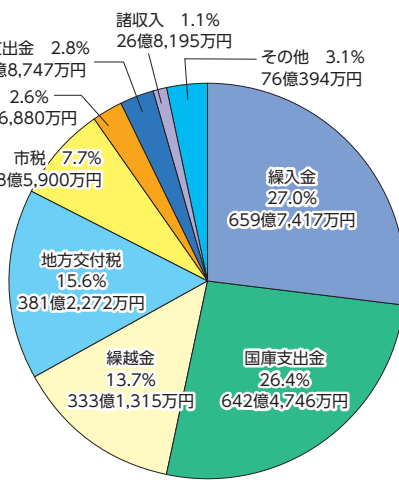
石巻地方広域水道企業団への負担金 5億7,120万円
石巻地区広域行政事務組合への負担金 37億3,523万円

*市民一人当たりの市税納付額	*一世帯当たりの市税納付額	人口(3月31日現在)
131,237円	307,140円	143,701人
一般会計歳出 1,444,096円	一般会計歳出 3,379,663円	世帯数(3月31日現在) 61,402世帯

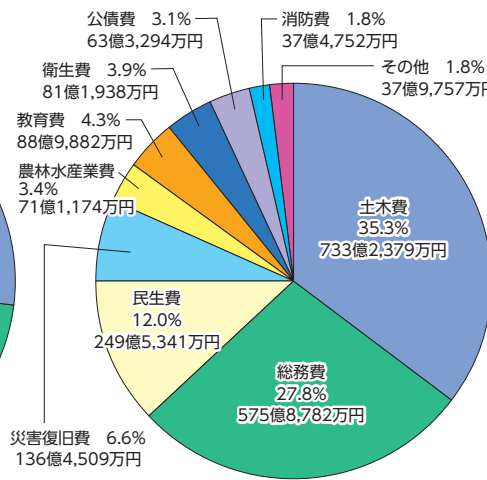
市は、都市計画税10億4,978万円を主に下水道事業、街路整備事業、公園管理費に、入湯税1,768万円を観光施設、消防施設などの整備、観光振興に充当しています。

【一般会計】

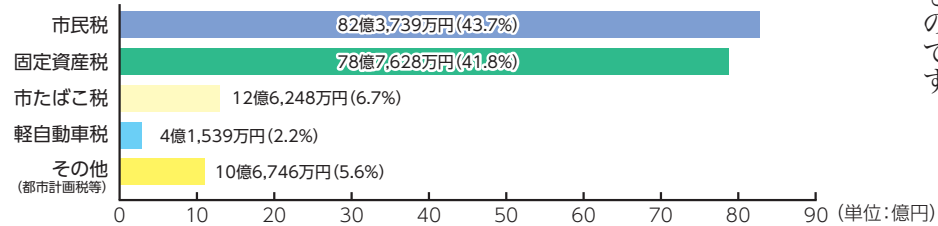
歳入の内訳(総額:2,439億5,866万円)



歳出の内訳(総額:2,075億1,808万円)



【市税の決算状況】(総額:188億5,900万円)



これは、平成30年度・令和元年度に市の財政がどのように運営されたのか、市民の皆さんに広く知っていただくために公表するものです。

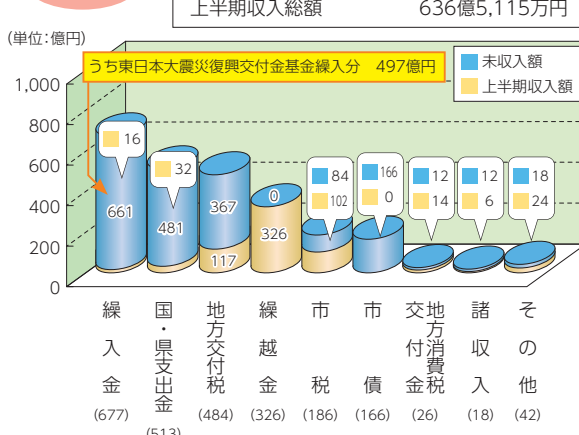
市の財政状況をお知らせします

令和元年度 予算の概要 (令和元年9月30日現在)

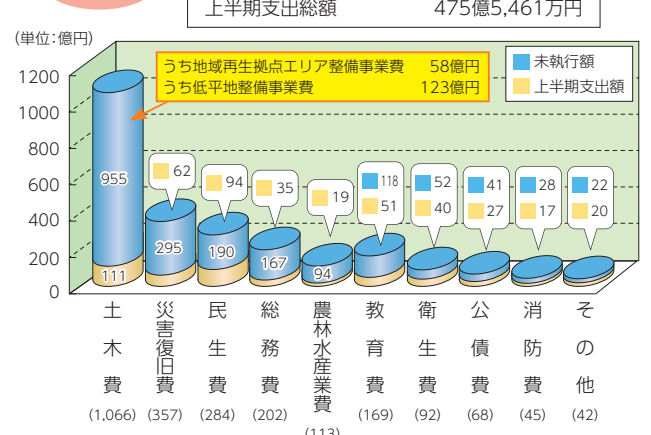
【特別会計】

区分	予算現額	収入済額	支出済額
土地取得	2億2,058万円	1億1,059万円	1億1,059万円
水産物地方卸売市場	3億9,857万円	6,865万円	1億5,965万円
下水道	895億1,025万円	211億8,675万円	62億3,530万円
漁業集落排水	2,215万円	25万円	754万円
農業集落排水	4億6,094万円	2,492万円	1億7,797万円
浄化槽整備	6,233万円	915万円	2,280万円
市街地開発	102億1,107万円	58億8,874万円	11億3,083万円
国民健康保険	168億5,852万円	63億5,658万円	65億8,362万円
後期高齢者医療	17億9,247万円	5億4,486万円	5億3,028万円
介護保険	138億5,137万円	58億9,624万円	57億1,863万円
合計	1,333億8,825万円	400億8,673万円	206億7,721万円

歳入



歳出



市有財産

問 財政課(内線4058)

土地	42,790,613㎡
建物	1,039,272㎡
有価証券	5億4,689万円

市債

一般会計	743億3,344万円
特別会計	445億1,930万円

一時借入金 無し

石巻地方広域水道企業団への負担金 7億2,887万円
石巻地区広域行政事務組合への負担金 39億8,572万円

平成30年度 決算の概要 (平成30年4月1日~平成31年3月31日)

損益計算書 (病院事業)

費用の部		収益の部	
医業費用	48億3,655万円	医業収益	27億9,629万円
医業外費用	2億786万円	医業外収益	22億2,741万円
特別損失	1,444万円	特別利益	3,617万円
計	50億5,885万円	計	50億5,987万円
当年度純利益	102万円	前年度繰越欠損金	66億3,461万円
		当年度未処理欠損金	66億3,359万円

貸借対照表 (病院事業)

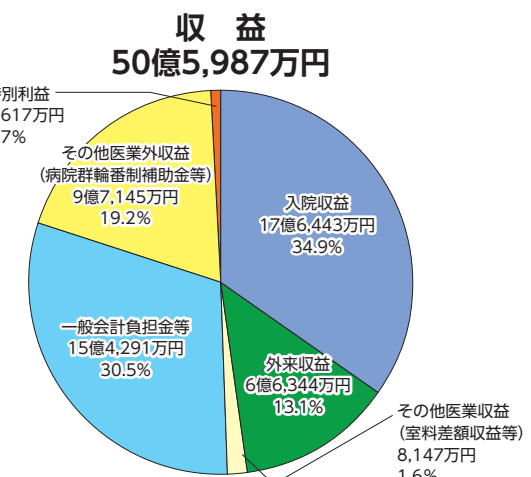
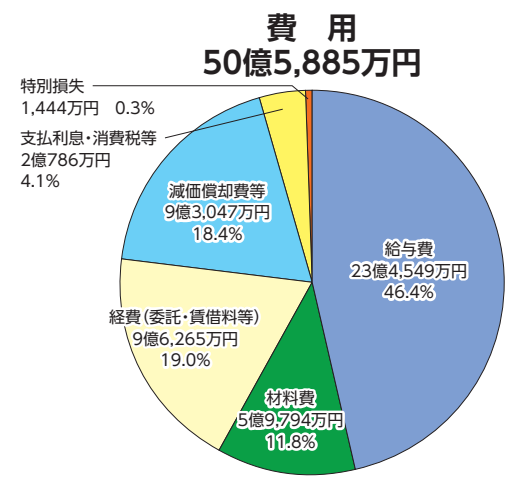
資産の部		負債・資本の部	
固定資産	135億4,093万円	固定負債	34億6,705万円
流動資産	8億2,062万円	流動負債	10億2,996万円
		繰延収益	128億7,880万円
		資本金	36億1,933万円
		剰余金	▲66億3,359万円
計	143億6,155万円	計	143億6,155万円

市立病院

区分	平成29年度 決算				平成30年度 決算			
	延患者数	1日平均患者数	診療日数	病床利用率	延患者数	1日平均患者数	診療日数	病床利用率
入院	41,993人	115.0人	365日	63.9%	48,223人	132.1人	365日	73.4%
外来	30,126人	123.5人	244日	-	38,602人	158.2人	244日	-
計	72,119人				86,825人			

市立牡鹿病院

区分	平成29年度 決算				平成30年度 決算			
	延患者数	1日平均患者数	診療日数	病床利用率	延患者数	1日平均患者数	診療日数	病床利用率
入院	2,916人	8.0人	365日	32.0%	3,701人	10.1人	365日	40.6%
外来	16,474人	67.5人	244日	-	13,566人	55.6人	244日	-
計	19,390人				17,267人			



平成30年度決算概要をお知らせします。

市立2病院事業のあらまし

令和元年度 上半期の業務状況 (平成31年4月1日~令和元年9月30日)

区分	市立病院				市立牡鹿病院			
	平成30年度 上半期		令和元年度 上半期		平成30年度 上半期		令和元年度 上半期	
	延患者数	1日平均患者数	診療日数	病床利用率	延患者数	1日平均患者数	診療日数	病床利用率
入院	22,347人	122.1人	183日	67.8%	25,362人	138.6人	183日	77.0%
外来	17,873人	144.1人	124日	-	20,317人	165.2人	123日	-
計	40,220人				45,679人			

問 市立病院病院総務課 ☎25-5555 市立牡鹿病院事務部門 ☎45-3185

多年にわたる功績をたたえて 令和元年度石巻市市政功労者

長い間、市の発展に寄与された自治功労者など7部門98名・12団体の方々が表彰されました。

(受賞者)※敬称略

【自治功労】

澁谷 和彦(現 市国民健康保険事業の運営に関する協議会委員)

中村 礼子(現 市建築紛争調整委員)

渡邊 たか子(現 市行政委員)

金子 陽一郎(現 市行政委員)

佐藤 彦一(現 市行政委員)

菊池 良雄(現 市行政委員)

立花 民男(現 市行政委員)

平 武志(現 市行政委員)

石森 峻(現 市行政委員)

今野 良隆(現 梨木舟渡行政区会計)

今野 茂(現 飯野川上町自治会総務部長)

齋藤 良一(現 飯野川上町自治会会長)

藤井 平(現 羽黒町坂下会会計幹事)

西條 稔(現 中央正和会副会長)

三宅 葉子(現 羽黒町町内会総務部副部長)

後藤 彰(元 中央銀座会会長)

日野 民夫(元 駅前北通り親和会交通安全部長)

増森 紀夫(現 中里第一町内会第一部長)

木村 勇(現 開北町内会施設副部長)

佐々木 安信(現 水押町町内会副会長)

鈴木 美也子(現 大橋町町内会福祉文化部副部長)

林 貞一郎(現 田道町第一町内会副会長)

相澤 清悦(現 みなといち会副会長)

万代 修吾(現 吉野県住光和会副会長)

阿部 朝男(現 大宮町町内会幹事)

大久保 竹清(現 万石浦二区会計)

大嶋 貞子(現 万石浦二区役員)

阿部 兼幸(現 蛇田新谷地前町内会和会副会長)

布施 誠一(現 沖行政区監事)

和泉 勲(現 新栄会防犯部部長)

佐藤 秀平(現 納税貯蓄組合長)

佐藤 景(現 学校医)

木村 祐二(現 学校歯科医)

植木 裕行(現 学校歯科医)

沼倉 勝美(現 学校歯科医)

阿部 清一郎(現 学校歯科医)

阿部 久美子(現 学校薬剤師)

加藤 のり子(現 市保健推進員)

岡本 悦子(現 市保健推進員)

阿部 喜美子(現 市保健推進員)

高橋 政子(現 市保健推進員)

永沼 幸子(現 市保健推進員)

小松 泰治(現 日本ボーイスカウト石巻地区協議会副会長)

阿部 和子(現 日本ボーイスカウト石巻地区協議会副会長)

石巻第6団副委員長)

・そよかぜのおはなし

【都市整備功労】

・ひまわり公園愛護会

【社会福祉功労】

阿部 洋子(現 石巻地区更生保護女性会監事)

鈴木 喜美子(現 蛇田手話サークル代表)

月浦 公一(現 保護司)

菅原 明江(現 民生委員・児童委員)

木村 啓子(現 主任児童委員)

菅原 源一(現 民生委員・児童委員)

佐藤 千恵子(現 民生委員・児童委員)

木村 浩征(現 民生委員・児童委員)

平塚 やい子(現 主任児童委員)

坂本 恵美子(現 民生委員・児童委員)

安部 慶子(現 主任児童委員)

大和 あゆ子(現 民生委員・児童委員)

高橋 茂(現 民生委員・児童委員)

金子 啓子(現 主任児童委員)

平塚 澄子(現 民生委員・児童委員)

関根 護(現 民生委員・児童委員)

菊地 かをる(現 民生委員・児童委員)

阿部 恵子(現 主任児童委員)

千葉 貞一(現 民生委員・児童委員)

阿部 貞子(現 民生委員・児童委員)

阿部 みち子(現 民生委員・児童委員)

遠藤 信子(現 民生委員・児童委員)

相澤 妙子(現 石巻地区更生保護女性会会員)

草刈 あき子(現 石巻地区更生保護女性会会員)

中村 京子(現 石巻地区更生保護女性会会員)

・藤間流わかふじ会

・シニアのためのネットワーク石巻

・チャレンジ会

・石巻レスキューサポート

・バイク・ネットワーク

・渡波ふれあい会

・めだかの築校ボランティア

・国際サークル友好21

・花水木ボランティア会

・石巻市グラウンドゴルフ協会

・ひだまりの会

伊藤 俊博(現 市消防団部長)

松浦 勇(現 市消防団部長)

佐々木 武春(現 市消防団副分団長)

佐々木 成(現 市消防団副分団長)

佐々木 直(現 市消防団副分団長)

佐藤 孝一郎(現 市消防団副分団長)

小野寺 守信(現 市消防団副分団長)

三浦 孝(現 市消防団副分団長)

狩野 智寛(現 市消防団副分団長)

佐々木 卓也(現 市消防団副分団長)

葛原 明(現 市消防団副分団長)

高橋 昭一郎(現 市消防団副分団長)

平塚 英樹(現 市消防団副分団長)

須田 英利(現 市消防団副分団長)

渡邊 純子(現 市防犯協会連合会 石巻支部蛇田分会)

松浦 衛(現 市防犯協会連合会石巻支部稲井分会副分会長)

松浦由美子(現 市防犯協会連合会石巻支部稲井分会監事)

高橋 淳一郎(現 市防犯協会連合会河南支部鹿又分会防犯実働隊員)

佐藤 利弘(現 市防犯協会連合会河南支部須江分会防犯実働隊員)

清野 友悦(現 市交通安全指導隊雄勝分隊班長)

子玉 俊博(現 市交通安全指導隊河南分隊和瀬班班長)

車田 弘志(現 市交通安全指導隊河南分隊鹿又班班長)

千田 孝行(現 市交通安全指導隊牡鹿分隊副分隊長)

○ 秘書広報課

(内線4014)

今月のお知らせ



小・中学生対象の 就学援助制度

家庭の経済的な理由から支援が必要であると認められる児童生徒の保護者に対して、就学に必要な経費の一部を支給する制度です。

対象
○保護者の世帯全体が次のいずれかに該当し、経済的な支援を必要としている世帯

- ・生活保護を停止または廃止された
 - ・市民税が非課税または減免されている
 - ・固定資産税や個人事業税が減免されている
 - ・国民年金の保険料が減免されている
 - ・国民健康保険税の減免または徴収の猶予をされている
 - ・児童扶養手当の支給を受けている
 - ・生活福祉資金の貸し付けを受けている
 - ・世帯員全員の合計収入が著しく低いなどの事情がある
- 東日本大震災により被災し、次のいずれかに該当する経済的な支援を必要とする

としている世帯
・家屋が半壊以上の被害を受けた

・原子力発電所の事故から避難してきた

・解雇などにより著しく収入が減っている

※申し込み方法など問い合わせください。

○ 各小・中学校
市教育総務課

(内線5017)



雨水利用タンク設置 補助金を交付

受付期限 令和2年3月31日(火) (予算がなくなり次第終了)

対象
市内に住所を有する個人または市内に事業所などを置く法人で、平成31年4月1日以降に市販されている80リットル以上の雨水利用タンク(雨水貯留槽)を設置した方、または平成30年度中に同様の設置を完了し、この補助をまだ受けていない方

- ・水を庭木に利用することにより、水道料金の節約になります。
 - ・災害などの断水時に、貯めた雨水をトイレなどの雑用水に利用できます。
- 補助金交付額 雨水タンクの購入(設置費用含む)費用の2分の1(上限は3万円)
- 申込方法 申請書に必要書類を添えて持参するか、郵送(必ず書留など配達記録が残る方法)してください。

ください。
○ 環境課(内線3368)

太陽光発電システム 設置に補助金を交付

受付期限 令和2年3月31日(火) (予算がなくなり次第終了)

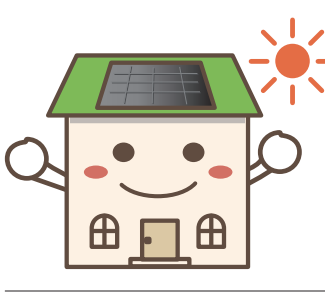
対象
・太陽光発電システム：平成31年4月1日以降に電力会社と太陽光受給契約(系統連系電圧は低圧で、配線方法は余剰配線とした契約に限る)を締結した方、または平成30年度中に同様の太陽光受給契約を締結し、この補助をまだ受けていない方

・設置用蓄電池及びHEMS：平成31年4月1日以降に設置を完了した方、または、平成30年度中に同様の設置を完了し、この補助をまだ受けていない方

※新設が対象で、増設などは対象外となります。
申請方法 申請書に必要書類を添えて持参するか、郵送(必ず書留など配達記録が残る方法)してください。
○ 環境課(内線3368)



11月10日に遊楽館で行われた市政功労者表彰式で受賞した阿部清一郎さん





灯油を小分けにする際はご注意ください！

一般家庭のホームタンクや事業所のタンクから灯油などの油類が漏れ出し、河川へ流出する事故が発生しています。

ホームタンクなどから灯油を小分けにする時は絶対にその場から離れず、目を離さないでください。

また、ホームタンクや給油管が破損していないか点検し、事故防止に努めましょう。

流出した油の回収や処理にかかった費用は、原因者の負担になります。

事故発生から時間がたつに従い、油が広域に拡散し回収に時間や手間がかかり回収費用も増大します。

水質事故を起こしたら、お近くの消防署・警察署・市役所、国や県の機関などへ速やかにご連絡をお願いします。

一人一人が注意して豊かな自然を守りましょう。

北上川水系、江合川及び鳴瀬川水系水質対策連絡協議会事務局(北上川下流河川事務所)
☎94-9852
市環境課(内線3369)



災害義援金第11次配分を行いました

人的被害(死亡・行方不明者)、災害障害見舞金支給対象者)および住居に大規模半壊以上の被害を受けた方

に対して、義援金を配分しました。

支給金額
○人的被害
・死亡・行方不明者 6,500円

○災害障害見舞金支給対象者
・津波浸水区域内における住家被害 6,500円

・全壊 6,500円
・大規模半壊 4,500円
○津波浸水区域外における住家被害

・全壊 5,500円
・大規模半壊 3,500円
支給時期 11月6日から順次支給してまいります。通帳でご確認ください。

※世帯主や受取口座の変更がある方は問い合わせください。
生活再建支援課(内線4767)

震災移転再建時に水道加入金が免除されます

震災で住居などを移転再建する方の負担軽減のため、特例措置として加入金を免除してまいります。

対象 給水区域内(石巻市・東松島市)において、震災により住居などが被災した方で、移転再建する際に、新たな給水装置を設置すると同時に被災した場所の給水装置の廃止手続きをする方

※建売住宅や中古住宅など、すでに加入手続き済みの物件を購入の場合は、免除の対象外です。
免除期限 令和3年3月31日

石巻地方広域水道企業団給水課
☎9516707

台風19号による被災者生活再建支援金の申請受付

台風19号による災害が被災者生活再建支援法の適用となり、住宅の被害程度に応じた基礎支援金および住宅の再建方法に応じた加算支援金が支給されます。

支給対象
・市内に居住で、り災証明書が半壊または大規模半壊で住宅を解体した場合

・市内に居住で、り災証明書が半壊または大規模半壊で住宅を解体した場合は、り災証明書の写し(申請者(世帯主)の名義、銀行名、支店名、預金種目、口座番号の記載があるもの)

・減失登記簿謄本(り災証明書が半壊または大規模半壊で住宅を解体した場合)
・身分証明書
・加算支援金
・住宅を建設・購入、賃借および補修するときの契約書の写し
申請期限 令和2年11月11日
基礎支援金
令和2年11月11日
加算支援金
令和4年11月11日
生活再建支援課

登録地の住民票と被災時市内に住んでいたことがわかる居住証明書(公共料金の領収書など)が必要

預金通帳の写し(申請者(世帯主)の名義、銀行名、支店名、預金種目、口座番号の記載があるもの)

減失登記簿謄本(り災証明書が半壊または大規模半壊で住宅を解体した場合)

身分証明書
加算支援金
住宅を建設・購入、賃借および補修するときの契約書の写し

申請期限 令和2年11月11日
基礎支援金 令和2年11月11日
加算支援金 令和4年11月11日
生活再建支援課

台風19号による中小企業者への金融支援のご案内

台風19号で被害を受けた中小企業者に対し、円滑な資金調達を支援するための融資を行っています。

対象
・施設・設備などが被害を受け、市長による認定を受けた事業所
・最近1カ月の売上高が前年同月の売上高と比べて10%以上減少しているという認定を市長などから受けた事業所

申請期限 令和2年11月11日
基礎支援金 令和2年11月11日
加算支援金 令和4年11月11日
生活再建支援課

償却資産申告書を送付します

毎年1月1日現在に所有している事業用の償却資産の申告をお願いします。

対象 市内で事業を営んでいる法人および個人の方
申告書郵送時期 12月中旬(令和2年度分)

※申告書の記入方法や申告日程などについては同封の「申告の手引き」をご覧ください。
※平成31年(令和元年)中に事業を開始した方、または平成30年以前に事業用資産を取得して未申告の方は問い合わせください。

資産税課(内線3119)

防災ラジオテスト放送 10月の測定結果

12月11日(水)午後3時ごろ
除染などが必要となる空間放射線量は、毎時0.23μSv以下と定められています。

市内において放射線量の測定を行った結果、測定地点の全てで、健康に影響を与えないような数値は検出されませんでしたのでご安心ください。

空間放射線量の測定結果 (単位: マイクロシーベルト/時)

測定箇所	測定結果	測定期間
市立小学校、市立中学校、市立高等学校 (敷地)	0.06~0.10	10/2~10/29
市立保育所、私立幼稚園、私立保育園 (敷地)	0.04~0.08	10/1~10/30
公共施設等 (ホットスポット調査)	0.06~0.09	10/1~10/30
牡鹿地区集落	0.05~0.15	10/2~10/21

「災害復興住宅融資」無料相談会 要電話予約

住宅金融支援機構(旧住宅金融公庫)は、震災により被害を受けた方が、住宅の再建・補修をするための融資(建設・購入の場合は当初5年間の金利0%)について、相談会を行っています。

また、地元金融機関の住宅ローンに関する相談も可能な場合があります。

とき	ところ
12月13日(金)	午前10時~午後4時 市役所5階市民サロン前
1月19日(日)	

住宅金融支援機構お客様コールセンター ☎0120-086-353 (通話無料) 午前9時~午後5時(祝日を除く)
市生活再建支援課(内線3965)

「住まいの復興給付金」申請相談会

東日本大震災で被災した住宅(借家を除く)の所有者が、平成26年4月の消費税率8%引き上げ以降に、住宅を建築・購入、または補修(工事費が税抜100万円以上)し、その後居住する場合に、消費税増税分相当(建築・購入の場合、最大約90万円、消費税率10%の場合、最大約150万円)の給付が受けられる制度です。

※申請は、住宅の引渡日から1年以内に行ってください。

(令和3年12月31日までに引き渡された住宅が対象)

※次の場合は申請対象外です。

被災時に住宅を所有していなかった場合/賃貸にお住まいだった場合/消費税率5%で建築・購入、あるいは補修を行っている場合

相談内容 給付の可否、申請書の記入方法、必要書類、作成済み書類の確認など

※会場では申請書の提出はできません。

とき	ところ
12月13日(金)	午前10時~午後4時 市役所5階市民サロン前
1月19日(日)	

住まいの復興給付金事務局コールセンター ☎0120-250-460 (通話無料) 午前9時~午後5時(土日・祝日を除く)
市生活再建支援課(内線3965)

自分の役割を果たす

今年4月から渡波小学校講堂の天井改修や蛇田支所・公民館の新築など公共建築物の工事発注や監理業務を担当しています。

東日本大震災の当日は、押し寄せる津波のテレビ映像に大きな衝撃を受け、募金しか支援できない自分にもどかしさを感じていました。復興の一助になるとともに、防災などで役立つ情報を鹿児島に持ち帰りたいと、派遣を希望しました。

石巻は、思っていた以上に復興が進んでいて地域の力強さを感じました。多くの自治体の派遣職員が復興の力になっていることに、日本全国の方々の石巻を応援する思いも知りました。私自身も含め一人一人が自分の仕事に一生懸命に取り組む、その役割を果たすことでより良い方向に進むと考えています。

ここ数年、日本全国で自然災害が多発しています。石巻には、住民の避難や災害からの復興において、他の自治体が目指すモデル都市になってほしいです。



建築課 佐々木 里子さん(36)
鹿児島市から派遣

防災「合言葉」受賞作品

逃げましょうその一言が命を救う
協力の心 救われる命
河南東中学校2年 加藤 望桃

学校安全推進課(内線5082) 平成30年度石巻市学校防災推進会議

※住民持ち込みによる食品などの放射性物質の簡易検査および空間放射線簡易測定器の貸し出しを行っています。
環境課(内線3366)

**平成31年度中小企業復旧支援
事業補助金の申請受付開始**

震災により直接被害を受けた中小企業者を支援するため、被災した施設などの復旧に要する経費の一部を補助します。今年度最後の受け付けです。

対象

- ・震災時市内で事業を営んでいた方(個人事業者の場合、市内に居住していた方)で、市内で事業を再開または継続する方
- ・対象とならない業種もあります。
- ・施設が大規模半壊以上の被害を受けた方
- ・市税および国民健康保険税に未納がない方
- ・施設などの復旧に係る国・県などの補助金を受けていない方

・令和2年3月31日(火)までに復旧を完了し、実績報告書を提出できる方(すでに復旧を終えている場合も可)

※すでに同制度を利用した方は、対象外です。

補助金額

施設などの復旧に要した経費(税抜で20万円以上)の2分の1以内(限度額100万円)

※補助金交付の対象は、1事業者につき1施設のみです。(例えばアパートなどを複数棟所有している場合でも、対象は1棟のみです)

受付期間

12月2日(月)～12月20日(金)

※補助金交付額が上限に達した場合は受け付けを締め切ります。

☎ 商工課

(内線3523)

コンビニ交付サービスを一時停止します

12月27日(金)午後4時から1月5日(日)午後11時まで、コンビニエンスストアなどでの証明書交付業務を停止します。

1月6日(月)から運用を再開します。

☎ 市民課(内線2313)

「業者登録」のお知らせ

来年度の競争入札参加資格の申し込みを受け付けします。申請受付は来年2月上旬を予定しています。

《物品購入、役務提供、小規模契約希望者登録(本登録)》

・承認期間(予定)令和2年4月1日～令和4年3月31日

※すでに登録済みの方も、令和2年3月31日(火)まで有効期限が切れますので、新たに手続きが必要です。

《建設工事および測量・建設コンサルタン卜等業務(補充登録)》

・承認期間(予定)令和2年4月1日～令和3年3月31日

※すでに登録済みの方は、有効期限が令和3年3月31日までありますので、今回申請する必要はありません。

☎ 管財課

23-6611

**国民健康保険の喪失届
忘れていませんか?**

国保加入者が会社の社会保険など、国保以外の健康保険に加入した場合は、国保の喪失手続きが必要です。喪失手続きをしないと

国保は加入したままとなり、保険税も課税され続けます。

喪失手続きに必要なもの

・社会保険証(全員分)の写し
・国民健康保険証(ある場合のみ)
・印鑑・身分証明(免許証など)
・マイナンバーカード

※郵送も可能ですのでお問い合わせください。

☎ 保険年金課

(内線2347)

**整骨院・接骨院の施術内容
確認にご協力ください**

国民健康保険証を使って整骨院・接骨院で、一部の施術を受けた方を対象に調査票を委託業者より送付しています。

請求の内容に誤りがないか確認するものなので、調査票が届いた場合は、ご協力をお願いします。

☎ 保険年金課

(内線2349)

**令和元年度建築物等耐
震対策助成事業の受付**

危険ブロック塀等除却事業の申込期限を変更します。

条件 令和2年3月31日までに工事完了報告を提出すること。

※工事着手前に申請を行ってください。申請から工事完了までには日数を要するため、余裕を持って申し込みください。

☎ 木造住宅耐震診断事業

申込期限 12月6日(金)

※予算がなくなり次第受け付けを終了します。

※耐震改修工事助成事業は終了しました。すでに「木

造住宅耐震改修工事助成事業」を申し込み済みの方で工事の完了報告を出していない方は1月31日(金)までに提出してください。

転用・売却・買収など農地を移動する予定のある方は事前に農業委員会にご相談ください。

**農業者年金経営移譲年金
を受給している皆さんへ**

経営移譲年金の受給者が、農業を再開した場合(農地取得、返還を受けた場合や農地所有資格法人の組合員、社員または株主になった場合も含みます)は支給停止になります。

また、後継者に貸し付けして経営移譲した農地の返還を受けた場合は、農業の再開の有無にかかわらず支給停止になります。

請求の内容及び誤りがないか確認するものなので、調査票が届いた場合は、ご協力をお願いします。

☎ 石巻地区消防本部警防課

95-7433

万一の火災に備え、積雪時は消火栓や防火水槽のふたが雪で隠れないように、除雪作業を行っています。しかし、全てを巡回して除雪するには、かなりの時間を要します。自宅前や職場などで除雪を行う時は、付近の消火栓なども除雪のご協力をお願いします。

**消火栓や防火水槽の
除雪にご協力を**

なお、除雪作業を行う際は、転倒によるけがや走行中の車などに十分注意してください。

☎ 農業委員会

62-4826

食品ロス削減運動実施中!

忘年会・新年会などでは、食べ残しが多くなりがちです。



食品ロス削減のため、「もったいない! 食べ残し! 30・10運動」を実施しています。

宴会時には幹事さんが声をかけて、「開始後30分間と終了前10分間」は料理を楽しみ、食べ残しを減らしましょう。

☎ 廃棄物対策課(内線3373)



宴会も会食時も、おいしく残さず食べきってごみを減らしましょう。

市営住宅入居者募集

案内書記布場所 住宅課、各総合支所・支所、宮城県住宅供給公社の東部支社

受付期間 12月1日(日)～12日(木)

申込方法 申込用紙を郵送 ※当日消印有効

重要

- ・申し込み時点で入居予定者の中に市税などの滞納がある方がいる場合または暴力団員がいる場合は申し込みできません。
- ・申し込みの際に必要な書類は、事前に問い合わせください。
- ・災害などで住宅の提供が必要な場合、募集を中止することがあります。
- ・ペットの飼育は禁止です。
- ・東日本大震災で住居を失った方(り災判定で自宅が全壊、大規模半壊または半壊で解体を余儀なくされた方)は、収入基準などの入居要件を満たしているものとして申し込み可能です(特

募集する住宅：復興住宅

地区	蛇田			釜・大街道			中心
住宅名	新立野第一復興	新沼田第一復興	あけぼの北復興	青葉西復興	三ツ股第二復興	大街道東第二復興	日和が丘復興
所在地	のぞみ野三丁目	のぞみ野五丁目	あけぼの北二丁目	門脇青葉西	三ツ股二丁目	大街道東三丁目	日和が丘一丁目
間取り	2LDK(1階)	4LDK(5階)	1LDK(3階)	1LDK(1,2階)	3LDK(2,3,6階)	3DK(2,3階)	2LDK(3階)
建築年度	平成27年度・中層耐火5階建	平成27年度・中層耐火5階建	平成27年度・中層耐火3階建	平成26年度・準耐火2階建	平成28年度・中層耐火5階建	平成29年度・中層耐火3,4階建	平成28年度・中層耐火5階建
募集戸数	2戸(単身不可)	2戸(単身不可)	1戸(単身可★)	2戸(単身可★)	3戸(単身不可)	3戸(単身不可)	1戸(単身不可)
地区	中心			湊			渡波
住宅名	門脇復興	水明北復興	吉野町復興	大門町復興	根上り松復興	黄金浜第一復興	新渡波西復興
所在地	門脇三丁目	水明北一丁目	吉野町一丁目	大門町二丁目	湊字根上り松	渡波字黄金浜	さくら町二丁目
間取り	3LDK(1,3,5階)	1DK(2階)	3LDK(2,7階)	1LDK(1,2階)	2LDK(1,2階)	1LDK(3階)	1LDK(長屋)
建築年度	平成28年度・中層耐火5階建	平成27年度・中層耐火3階建	平成26年度・高層耐火8階建	平成28年度・中層耐火4階建	平成24年度・準耐火2階建	平成26年度・中層耐火4階建	平成28年度・木造平屋建
募集戸数	3戸(単身不可)	1戸(単身可★)	3戸(単身不可)	2戸(単身可★)	2戸(単身不可)	1戸(単身可★)	2戸(単身可★)
地区	渡波		荻浜	雄勝		北上	牡鹿
住宅名	新沼復興	沖六勺東復興	折浜復興	船戸復興	船越復興	にっこり南復興	十八成浜復興
所在地	渡波字新沼	渡波字沖六勺	折浜字風越	雄勝町雄勝字船戸神明	雄勝町船越字天王山	北上町十三浜字小田	十八成浜十八成
間取り	2LDK(2,5階)	3LDK(1,2階)	2LDK(戸建)	1LDK(戸建)	2LDK(戸建)	1LDK(長屋)	1LDK(戸建)
建築年度	平成27年度・中層耐火5階建	平成25年度・中層耐火4階建	平成28年度・木造平屋建	平成28年度・木造戸建	平成29年度・木造戸建	平成29年度・木造平屋建	平成28年度・木造平屋建
募集戸数	2戸(単身不可)	2戸(単身不可)	1戸(単身可)	1戸(単身可)	1戸(単身可)	1戸(単身可)	1戸(単身可)

※家賃は世帯の所得などにより決定します。★の印が付いている単身可の住宅については、次のいずれかに該当する方のみ単身での申し込みが可能です。満60歳以上の方、障害者手帳などをお持ちの方、生活保護法被保護者の方など

定公共賃貸住宅を除く)。また、市営住宅(一般募集の復興住宅を含む)に入居した場合、家賃低減化の措置は受けられません。

・その他詳しくはホームページをご覧ください。
☎ 宮城県住宅供給公社 東部支社(中里七丁目1-3) ☎21-5657

募集する住宅：既存住宅

地区	河北	河南	桃生
住宅名	飯野川六本木	和刈日照	メゾン白鳥(特公賃)
所在地	相野谷字六本木	和刈字日照	桃生町城内字館下
間取り	3DK(4階)	3DK(長屋)	4DK(戸建)
建築年度	昭和55年度・中層耐火4階建	昭和60年度・簡易耐火2階建	平成6年度・木造2階建
募集戸数	1戸(単身可)	1戸(単身不可)	1戸(単身不可)

守られていますか？あなたの人権

人権擁護委員はあなたのまちの身近な相談パートナーです！

石巻市の人権擁護委員 23人(敬称略)

石巻地区	河北地区	河南地区	北上地区
大 國 龍 笙	浮 津 康 逸	渥 美 佳 子	阿 部 悟
高 橋 壽 枝	三 浦 直 人	佐々木 慶一郎	加 藤 ひろ子
佐々木 多佳子	日 野 ゆう子	木 村 孝 禪	
田 中 憲 夫	雄勝地区	桃生地区	牡鹿地区
阿 部 慶 吾	佐 藤 静 夫	佐々木 芳 美	阿 部 幸 恵
馬 場 務	阿 部 清 隆	千 葉 秀 子	岡 田 伸
浮 津 由 巳		米 谷 智 恵子	
鈴 木 みどり			

仙台法務局石巻支局 ☎ 22-6188 市総務課 (内線 4040)

収れん火災に注意！

ビニールハウスにたまる雨水や、ペットボトル、窓際に置いた鏡などに太陽光が当たってレンズの役割を果たしてしまい、熱を蓄積して火災となる事案が発生しています。

レンズの役割をしてしまう可能性のあるものは、直射日光の当たらない場所に置き、外出時はカーテンを閉めて室内に直射日光を入れないようにしましょう。

石巻地区消防本部予防課 ☎ 95-7167

社会教育関係団体認定の申請

受付期間 12月1日(日)～15日(日)



認定基準

- ・ 公の支配に属さないこと
- ・ 団体としての形体が整っていること
- ・ 社会教育に関する事業・活動を行うことを主たる目的とする団体であること
- ・ 主たる活動の場が市内であること
- ・ 市民に広く開かれ、市民を対象とする教室・講座、講演会、発表会、展示会等を開催するなど、社会貢献に努める団体であること

認定期間 令和2年4月1日～令和3年3月31日

※詳しくは、各公民館へ問い合わせください。

申・團 石巻中央公民館 ☎ 22-2970 各公民館

年末の交通事故防止運動

12月は日没時間が最も早く、交通量の増加に伴う渋滞や心理的な慌ただしさ、飲酒機会の増加、積雪・凍結による路面状況の悪化などの要因で交通事故が最も多発する時期です。

交通ルールの順守、交通マナーの実践を心掛け、ゆとりを持った行動で交通事故防止に努めましょう。

防炎推進課(内線4173) 各総合支所地域振興課



総合計画に係る市民ワークショップ参加者募集

令和3年度からの新しい総合計画に市民の方の意見を反映するためのワークショップ参加者を募集します。

対象 市内在住の18歳以上で、市のまちづくりに興味がある方

定員 30人(抽選)

申込書 ホームページまたは窓口で取得してください。

申込期限 12月20日(金)

ネーミングライツ・パートナー募集中

対象施設 スポーツ施設、文化施設、公園など

ネーミングライツ期間 原則として、3年以上

※施設により導入条件があるため必ず事前に相談をしてください。詳細はホームページをご覧ください。



シルバー人材センター入会説明会

市内に居住する、60歳以上で、健康で働く意欲のある方などなたでも会員になる事ができます。

とき 12月18日(水)・25日(水) 午前9時(受付時間8時40分～8時50分)

ところ シルバー人材センター(南中里三丁目14-3)

入会時に必要なもの 年会費(3,000円)、印鑑、健康保険証、七十七銀行、ゆうちょ銀行、JABバンクのいずれかの通帳

申・團 (公社)シルバー人材センター ☎ 94-3683 市商工課 (内線3526)

歯科衛生士復職支援並びに卒業支援のためのスキルアップセミナーのお知らせ

宮城県歯科医師会があなたの現場復職までをサポートします。

対象 歯科衛生士

開催 令和2年11月18日(土)・2月1日(土) 宮城県歯科医師会館 令和2年1月25日(土) 東北保健医療専門学校

石巻霊園返還墓所

使用許可申請受け付け中

返還墓所とは、一度使用許可を受けて使用された墓所で、他の墓地への改葬などにより、市へ返還された墓所のことをいいます。

受付期限

令和2年3月31日(火) 午前9時～午後4時

※申請書受け付け順に墓所を選定してもらいます。 ※全ての区画が決まれば、受け付けは終了します。

受付場所

環境課 ※総合支所および支所で申請書の配布・受け付けは行いません。 ※郵送による申請書の配布・受け付けは行いません。

対象

- ・ 申請時点で市内に3カ月以上住所を有する方で、墓所の祭し者
- ・ 焼骨を有する方
- ※死体(胎)埋・火葬許可証または焼骨の埋・収蔵事実の確認書が必要です。ただし、東日本大震災で遺体が発見されずに死亡認定を受けられたご遺族は申し込みができません。

墓所使用料

区画面積	使用料
4㎡	94,600円
6㎡	178,200円
9㎡	333,300円
12㎡	534,600円

※墓碑の制限については、申請書配布時に説明します。 ※石巻霊園における返還墓地のみの供給であり、石巻第二霊園一般墓所および個別集合墓所の申し込みはできません。

申・團 環境課(内線3365)

宮城いきいき学園令和2年4月入学募集

生きがいと健康づくりを目指し、地域社会に貢献できる人材として必要な知識を身につけます。

とき 令和2年4月から2学年(年間21日) ところ ①仙南校②大崎校③石巻校④気仙沼・本吉



申・團 (一社)宮城県歯科医師会 ☎ 022-222-5960

宮城県事業復興型雇用創出助成金第2期申請受付について



被災者の安定的な雇用の創出を支援します。 県は、東日本大震災で被災した方を雇用する、県内沿岸部の中小企業者を対象として、「宮城県事業復興型雇用創出助成金」を支給し、雇入れの支援を行っています。

助成金額 労働者1人当たり3年間で最大120万円(1事業所当たり総額2,000万円が上限)

受付期間 令和元年12月10日(火)～令和2年1月16日(木)

申・團 県雇用対策課 ☎ 022-797-4661 市商工課 (内線3524)



自衛官採用試験

〈陸・海・空自衛官候補生〉 応募資格 18歳以上33歳未満の方

受付期間 受け付けは年間を通じて行っておりません。

〈陸上自衛隊高等工科学校生徒(一般)〉

応募資格 中卒(見込み含む)17歳未満の男子

受付期間 令和2年1月6日(月)

〈貸費学生〉 応募資格 大学の理学部、工学部などの3・4年次など

受付期間 令和2年1月6日(月)

申・團 自衛隊宮城地方協力本部石巻地域事務所 (東松島市赤井字鷲塚1-6)

☎ 83-6789



防災気象講座

気象ニュース、防災情報などに関する知識を学ぶ講座です。

とき 令和2年1月8日(水)

午前10時30分～11時45分
ところ 防災センター

講師 KH Bキャスター
内藤 俊太郎

対象 市内に在住または通勤・通学している方
定員 50人(先着)

申込方法 電話
申込期限 12月25日(水)

☎・☎ 危機対策課
(内線4313)



見えない・見えにくい方の相談とすぐに役立つ生活講習会

とき 12月9日(月)

午後1時～3時

ところ 石巻赤十字病院
災害医療研修センター

1階講堂

内容
・白杖・点字音声パソコンの実技体験

・盲導犬体験歩行
・日常生活のヒント、便利グッズの紹介など

対象 視覚に障害のある方(手帳の有無は問いません)とその家族・関係者

☎ (公財)日本盲導犬協会
仙台訓練センター

☎ 022-2226-3910
補聴器やその周辺機器を知り、活用しながら、より良いコミュニケーションを楽しむためのさまざまな手段を学びます。講話の後は、交流の時間もあります。

とき 12月21日(土)

午後1時30分～3時30分

ところ 東松島市矢本東市民センター 会議室

対象 難聴者・中途失聴者・その家族・関係者

☎ 宮城県聴覚障害者情報センター(みみサポみやぎ)

022-393-5501



鯨肉(調査捕鯨副産物)冬の特別頒布会

ミンク鯨赤肉を頒布します。

とき・ところ・頒布数量

・12月14日(土)
午前9時～正午
超低温冷蔵庫

約1,800パック

・12月15日(日)
午前9時～正午

道の駅「上品の郷」

約600パック

・12月18日(水)
午前11時30分～午後1時30分

県石巻合同庁舎

約500パック

・12月22日(日)
午前10時～午後2時30分

北上観光物産交流センター

約450パック

※1人当たりの購入数量を限定させていただきます。なくなり次第終了とします。

対象 市内在住の方

※飲食業など営業目的の方

はご遠慮願います。

料金 100円(あたり240円)

※内容量に差があるため、1パック当たりの金額にばらつきがあります。

☎ 水産課(内線3513)

石巻市指定文化財旧観丸商店特別公開のお知らせ

通常非公開の旧観丸商店3階と和室の特別公開を実施します。

とき 12月21日(土)

午前10時30分～午後1時

申込方法 電話
定員 各回10人(先着順)

☎・☎ 生涯学習課
(内線5056)

とき 12月22日(日)

午前10時～午後2時30分

ところ 北上観光物産交流センター

☎ 67-2114

ニューイヤークンサート

春爛漫オーケストラによる新春コンサート。幕間には「絵本の読み聞かせ」もあ

ります。

とき 令和2年1月5日(日)

午後1時30分開演

ところ 宮城エキスポレス5階ホール

☎・☎ ニューイヤークンサート石巻プロジェクト
070-5474-1306
(加藤仁久)

石ノ森萬画館

☎ 96-5055

マンガッタングラッセ 春の萬画館大賞 作品募集

テーマ 「お姫さま」

作品サイズ ハガキサイズ(100mm×148mm)

※CG作品の場合は解像度350dpi以上で印刷したものを提出

作品数 一人3点まで

申込方法 ハガキサイズの用紙に、作者本人の住所・氏名(フリガナ)・年齢・電話番号を記入し、郵送。

※応募作品の権利はすべて石ノ森萬画館に帰属し、返却しません。

申込期限 令和2年2月22日(土)必着

発表 令和2年3月9日(月)

※年度末、春夏秋冬の応募作品・全作品から年間大賞を選出します。

☎・☎ 〒986-0823 中瀬2-7 石ノ森萬画館 M I G project係

マンガッタングリスマス2019

とき 12月21日(土)・22日(日)

内容 今年もクリスマスの季節がやってきました！今回も仮面ライダードライブが石ノ森萬画館にやってきます！

マンガッタングお正月2020

毎年恒例餅つき大会やたこ揚げ、カタヌキワークショップなど、お正月ならではのイベントを開催します。

とき 1月1日(水・祝)・1月2日(木)

サン・ファン館

☎・☎ サン・ファン館企画広報課
☎24-2210 (火曜日休館)
✉ k-kouhou@santjuan.or.jp

「第11回サン・ファン絵画コンクール」応募作品展

とき 11月23日(土・祝)～令和2年1月19日(日)

料金 一般350円・高校生以下無料(要入館料)

夜間特別開館 ～ファンタジーフェスタ2019～

特別延長開館します。イルミネーションに彩られた復元船を館内から鑑賞することができます。その他にミニイベントなどを予定しております。

※サン・ファンシアター入場およびドック棟への立ち入り不可

とき 12月21日(土)

午後4時30分～7時30分(最終入館午後7時)

料金 一般350円・高校生以下無料(要入館料)

サン・ファン・イルミネーション2019

サン・ファン・パウティスタの船体を約1万球の電飾とライトアップで幻想的に彩ります。今年は新たにサン・ファン・パークの一部にも電飾が施されています。

とき 令和2年1月5日(日)まで

日没～午後8時30分ごろ

年末年始休館日のお知らせ

とき 12月28日(土)～令和2年1月4日(土)

2019年度宝くじ文化公演

夏川りみと京フィルコンサート



とき 令和2年3月21日(土)

午後1時30分開演

(午後1時開場)

ところ 遊楽館 かなんホール

入場料 全席指定

一般 2,000円(当日2,500円)

高校生以下 1,000円(当日1,500円)

・宝くじ助成により、特別料金になっています。

・前売りで完売した場合は、当日券はありません。

・未就学児の同伴・入場はご遠慮ください。

前売り開始日 令和2年1月11日(土)

入場券前売所

遊楽館、河北総合センター「ビッグバン」、ヤマト屋書店TSUTAYA中里店・あけぼの店

☎ 生涯学習課(内線5052)・遊楽館 ☎72-3561



相談

年金の予約相談を実施しています!

基礎年金番号が分かる年金手帳や年金証書を準備し、相談希望日の1ヵ月前から前日までに電話で申し込みください。

相談時間 午前8時30分～午後4時(土日・祝日を除く)

☎ 石巻年金事務所

☎ 22-5115

ねんきんダイヤル

☎ 0570-051165

☎ 市保険年金課 (内線2352)

生活不安の悩み

生活にお困りの方の相談を受け付けています。

生活に不安を抱えている方や仕事に就く自信のない方、あるいは病気や身体の障害など、何らかの事情により生活に困窮した場合には、一人で悩まずにご相談ください。

なお、相談の秘密は固く守られます。

☎ 保護課(内線2503)

家庭裁判所と家庭裁判所調査官

家庭裁判所は、少年非行や家庭に関する紛争を扱います。非行少年の立ち直りや、家庭の問題解決のためには、少年や家族それぞれの心理や人間関係、環境などを十分に考慮する必要があります。そこで、行動科学の専門的な知識や技法を持った家庭裁判所調査官(家裁調査官)が重要な役割を果たしています。家裁調査

官は、人生の岐路に立ち会い、解決に導く「プロフェッショナル」です。



☎ 022-745-6203

市民相談センターから

《台風に乗じた悪質商法に注意!》

心配される事例
・見積もりだけのつもりで業者を呼んだのに無断で修理され、代金を請求された。
・無料点検で不安をおおりに、その場で高額な契約をさせられた。

修理や工事の契約は慎重に検討し、不要なときはきっぱり断ることが肝心です。
《多重債務問題》
多重債務問題は、実は他人事ではありません。低収入や思わぬ病気による休職、住宅ローンの大きな負担など、きっかけはさまざまです。

また、第三者に名義を貸した結果、多額の借金を背負ってしまうトラブルのほか、買い物依存、安易なキャッシングの利用などちょっとした不注意が原因になることもあります。

サラ金業者からの返済に困って、さらに借り入れを繰り返すと、一人で解決することは困難になります。

☎ 23-5040

12月の相談あんない

行政

- 行政書士相談 ※要予約
16日(月) 午前10時～午後3時 市役所 2階相談室A・B
☎ 宮城県行政書士会石巻支部 ☎95-3820
- 行政相談
4日(水) 午前10時～午後3時 雄勝総合支所仮庁舎 2階会議室
4日(水) 午前10時～正午 桃生総合支所 2階会議室
5日(木) 午前10時～午後3時 牡鹿総合支所 2階研修室
11日(水) 午後1時30分～3時30分 市役所 2階相談室B
20日(金) 午前10時～午後3時 河北総合支所
☎ 東北管区行政評価局 ☎022-262-7839
- 県政に関する相談(県石巻合同庁舎1階県民サービスセンター)
午前8時30分～午後4時45分(土日・祝日を除く)
☎95-1411(内線3040)

法律

- 弁護士による無料法律相談(市役所2階市民相談センター相談室)
10日(火) 齋藤智法律事務所 齋藤弁護士
24日(火) 萩総合法律事務所 樋渡弁護士
午前10時30分～午後4時
※定員1日9人[先着] ※要予約 予約受付開始 2日(月) 午前9時
☎ 市民相談センター (内線2532・2534)
- 仙台弁護士会法律相談
(石巻法律相談センター 穀町12-18 石巻駅前ビル4階)
月～金曜日(祝日を除く) 午後1時30分～4時30分
日曜日(祝日を除く) 午前10時30分～午後4時30分
※震災時、被災3県に在住の方は刑事事件・法人を除き全て無料です。
☎ 仙台弁護士会法律相談センター ☎022-223-2383
午前10時～午後5時[先着] ※土日・祝日を除く
※当日の相談予約・キャンセルは直接、石巻法律相談センターへ
午前10時～午後3時 ☎23-5451
- 司法書士による無料法律相談会 ※予約優先
(石巻司法書士相談センター 鑄銭場5-9 いせんばプラザ102号)
毎週水・金・土曜日(祝日を除く) 午後1時30分～4時30分
※年末年始の27日(金)、28日(土)、1月1日(水)、4日(土)はお休みです。
※司法書士が無料で相続登記・法律相談に応じます。
☎ 石巻司法書士相談センター ☎96-3611
午前9時～午後5時(土日・祝日を除く)

交通事故

- 県交通事故相談(県石巻合同庁舎1階県民サービスセンター)
午前8時30分～午後4時45分(土日・祝日を除く)
☎95-1411(内線3040)
- 交通事故に伴う自動車保険請求相談(そんぼADRセンター東北)
午前9時15分～午後5時(土日・祝日を除く) ☎0570-022808

子ども

- 18歳未満の子どもに関する相談 県東部児童相談所(県石巻合同庁舎)
午前8時30分～午後5時15分(土日・祝日を除く) ☎95-1121
- 子育てに関する相談 子育て支援センター(子育て支援課)
午前9時～午後4時(土日・祝日を除く) ☎24-6848

暮らし

- 無料人権相談(特設人権相談窓口)
特設人権無料相談窓口を次のとおり開設します。
3日(火) 午前10時～午後3時 市役所 2階相談室A・B
4日(水) 午前10時～午後3時 雄勝総合支所仮庁舎 2階会議室
4日(水) 午前10時～午後3時 桃生総合支所 2階会議室
5日(木) 午前10時～午後3時 牡鹿総合支所 2階研修室
※仙台法務局石巻支局では、随時相談を受け付けています。
☎ 仙台法務局石巻支局 ☎22-6188
- 年金受給に関する相談(石巻年金事務所 ☎22-5115) ※要予約
・毎週月曜日(休日のときは翌日)は相談時間を午後7時まで延長します。(受付時間 午後6時まで)
・休日年金相談 14日(土) 午前9時30分～午後4時(受付時間 午後3時まで)
- 農家相談(河北総合支所 3階会議室)
12日(木) 受付開始 午後1時30分
詳しくは、問い合わせください。
※農地法許可申請受付期間 2日(月)～6日(金)
☎ 農業委員会事務局 ☎62-4826
- 県消費生活相談(県石巻合同庁舎1階県民サービスセンター)
午前9時～午後4時(土日・祝日を除く) ☎93-5700
- 市民生活相談(市役所2階市民相談センター)
※時間はいずれも午前9時～午後5時
市民相談(内線2532) ※土日・祝日を除く
家庭児童相談(内線2534) ※月・火・木・金曜日
少年相談(内線2533) ※月・火・水・木曜日
消費生活相談(☎23-5040) ※土日・祝日を除く
- 虐待・DV相談(市役所2階虐待防止センター)
午前8時30分～午後5時 ※土日・祝日を除く
(内線2535・2538・2539・2543) 直通☎23-6614
※児童、高齢者、障害者の各種虐待相談およびDV相談
- 福祉まるごと相談(市役所2階包括ケアセンター)
午前8時30分～午後5時 ※土日・祝日を除く
※複雑で制度のはざまの問題を抱え困っている方の相談
☎ 包括ケアセンター (内線2575)

介護

- 各地区包括支援センター ※()内は担当地区
中央(石巻・中央) ☎21-5171 河北(河北) ☎61-1252
稲井(稲井・住吉) ☎93-8166 雄勝(雄勝) ☎61-3732
蛇田(蛇田) ☎92-7355 河南(河南) ☎86-5501
山下(山下・釜・大街道) ☎96-2010 ものう(桃生) ☎76-5581
渡波(渡波・荻浜) ☎25-3771 北上(北上) ☎61-7023
湊(湊) ☎90-3146 牡鹿(牡鹿) ☎44-1652

12月 スポーツ・文化・催し

表記の見方

開 開館時間、利用時間

休 休館日、休業日

※スポーツ行事の中には入場料が必要なものもあります。

総合体育館 ☎95-8998		開 午前9時～午後9時(日曜・祝日は午後5時まで)
		休 第4木曜日、年末年始28日(土)～1月4日(土)
1日(日) 午前10時	J A Fキッズサッカーフェスティバル	
8日(日) 午前9時	第83回協会会長杯秋季大会(家庭バレーボール)	
15日(日) 午前9時	第48回新春石巻オープンバスケットボール大会兼市民体育大会バスケットボール競技	
22日(日) 午前9時	第3回石巻サッカー協会会長杯2019フットサル大会	

いしのみき総合スポーツクラブ 2019年度 後期会員受付中
詳しくは問い合わせください。

トレーニングセンター ☎25-7731		開 午前9時～午後9時(日曜・祝日は午後5時まで)
		休 26日(木)、29日(日)～31日(火)
すべて無料で参加できます。(トレーニングセンターの利用料金は別途必要です。)		
5日(木)、19日(木) 午後1時30分～2時30分	初めての楽しいエアロ	
11日(水)、27日(金) 午前10時～10時45分	椅子ヨガ	
11日(水)、27日(金) 午前11時～11時45分	リフレッシュエクササイズKAZE	

セイホクパーク石巻(総合運動公園) ☎22-9111 FAX22-9112		開 午前5時～午後9時
		休 なし
1日(日)、7日(土)、8日(日)、14日(土)、15日(日) 午前9時	石巻かほく杯U-15サッカー選手権大会【フィールド第1】	フットボール フィールド
21日(土)、22日(日)、28日(土) 午前9時	ウィンターカップ2019【フィールド第1】	

石巻中央公民館 ☎22-2970 FAX21-6050		開 午前9時～午後9時
		休 年末年始29日(日)～1月3日(金)
6日(金)、19日(木) 午前10時～正午	石巻市家庭教育支援チーム「いっしょクラブ(子育てサロン)」 内 容 6日 アロマバスボム作り 19日 親子de工作「紙コップベル」作り 持 ち 物 飲み物	
14日(土) 午前10時～正午 午後1時30分～3時30分	石巻市ジュニア・リーダーサークルげろっば「クリスマス会」 ※神奈川県大和市ガールスカウトと合同開催 内 容 紙芝居、ゲーム、歌、クリスマス飾り作り など	
21日(土) 午前9時30分～正午 午後1時30分～4時	少年教室「チャレンジ書き初め」 対 象 小学生(毛筆は3～6年生) 午前・午後とも硬筆・毛筆各25人 持 ち 物 習字道具、筆記用具、手本、規程用紙、新聞紙	

蛇田公民館 ☎95-0183		開 午前9時～午後9時
		休 年末年始29日(日)～1月3日(金)
25日(水) 午後1時30分～午後4時	「チャレンジ書き初め」 内 容 毛筆・硬筆の作品制作 対 象 蛇田地区(蛇田小、向陽小)の児童 定 員 各20人(先着) 申込期間 2日(月)～12日(木) 申込方法 直接申し込みください。	

稲井公民館 ☎22-4303		開 午前9時～午後9時30分
		休 年末年始29日(日)～1月3日(金)
6日(金) 午前10時～正午	稲井くらしの講座12月学習会「サボンアートフラワー教室」 講 師 東北電力㈱石巻営業所 ホームパル 対 象 者 稲井くらしの講座会員	
26日(木) 午前9時30分～正午	少年教室「チャレンジ書き初め」 内 容 毛筆、硬筆の作品制作 対 象 稲井小学校の児童 定 員 各20人(先着) 持 ち 物 習字道具、手本、規定用紙 申込方法 直接またはF A X	

渡波公民館 ☎24-0941		開 午前9時～午後9時30分
		休 年末年始29日(日)～1月3日(金)
13日(金) 午後1時30分	女性教室「くらしの講座」学習会 内 容 健康体操教室 講 師 市介護保険課職員	
15日(日) 午前9時	渡波公民館利用団体連絡協議会による館内清掃奉仕作業	
17日(火) 午後1時30分	高齢者教室「寿大学」学習会 内 容 受講生による演芸会	
25日(水) 午前9時～正午	子ども教室「チャレンジ書き初め」 内 容 毛筆、硬筆の作品制作 対 象 渡波地区内(渡波小・万石浦小・鹿妻小)の児童	

河北総合センター「ビッグバン」 ☎62-1120		開 午前9時～午後9時
		休 2日(月)・9日(月)・16日(月)・23日(月) 年末年始29日(日)～1月3日(金)
8日(日) 1部 午前10時45分 2部 午後2時	サンリツ楽器JOCコンサート ☎ サンリツ楽器石巻店 ☎22-6478	
8日(日) 開演 午後1時	サークル・カリブ クリスマスダンスパーティ(抽選会あり) 料 金 1,000円 ☎ サークル・カリブ ☎23-5674	
21日(土) 開演 午後1時	福祉チャリティーふるさとを唄で応援! 瑞穂あけみコンサート 料 金 前売り券2,000円(当日券2,500円) プレイガイド 河北総合センター「ビッグバン」・おおえ整骨院・(株)ナリサワ(石巻駅前北通り) ☎ ふるさとコンサート事務局 ☎62-3531	
22日(日) 開演 午後1時	Seikoエレクトーン教室 ピアノ・エレクトーン発表会 ☎ Seikoエレクトーン教室 ☎070-5323-3628	

図書館 ☎93-8635		開 午前10時～午後6時 (水曜日は午後7時まで、日曜日は午後5時まで)
		休 月曜日 ※年末年始28日(土)～1月4日(土)

毎週火曜日 午後3時30分～4時	紙芝居とお話の会 紙芝居・絵本・手遊びなどを一緒に楽しみましょう。	
6日(金)・20日(金) 午前10時30分～11時	あかちゃんおはなし会 赤ちゃん絵本・わらべうた・手遊びなどで、親子一緒に楽しみましょう。これからパパ・ママになる方もご参加下さい。おはなし会終了後から正午まで多目的室を開放します。	
7日(土)・21日(土) 午前10時30分～11時	たのしいおはなし会 絵本・紙芝居・手遊びなどで、お話しに親しみましょう。	
10日(火) 午前10時～正午	読書会 今月の本「そして、パトンは渡された」 瀬尾 まいこ 著 この作品を読んで、感想をおしゃべりしませんか。	
12日(木) 午前10時～正午	絵本とおはなしの会勉強会 絵本の読み聞かせやストーリーテリング(お話の語り)と一緒に練習しませんか。	
17日(火) 午前10時～正午	子どもの本を読む会 今月の本 韓国人絵本作家の本「こいぬのうんち」「ソリちゃん」など 子どもの本を読む、大人のための読書会です。	
12月7日(土) 午前10時30分～11時30分	クリスマスおはなし会 ※河北分館(ビッグバン ふれあいの部屋)	
年末年始休館に伴い、14日(土)～27日(金)は20冊まで3週間貸し出しになります。		
<出張図書館「わたのほ」> 渡波公民館で、予約を中心とした本の貸し出しを行っています。 と き 毎週火曜日 10日(火)、24日(火) 午後1時～2時		
<出張図書館「えほんびより」> 子育て支援センターなどに出張し、貸出券の発行や本の貸し出しを行っています。		
3日(火) 午前11時～11時30分	わいわいサロン	河南子育て支援センター ※読み聞かせもあります。
11日(水) 午前10時30分～11時30分	みんなであそぼう	釜子子育て支援センター ※読み聞かせもあります。
13日(金) 午前10時30分～11時30分	あそびの広場	渡波子育て支援センター ※読み聞かせもあります。
17日(火) 午前10時～11時30分	すくすく赤ちゃん(ネンネ・寝返りグループ)	なかよし保育園地域子育て支援センター

石巻健康センターあいプラザ・石巻 ☎95-8640 FAX95-8664		開 午前10時～午後9時(日・休館日は午後5時まで)
		休 年末年始28日(土)～1月4日(土)

☆新春特別企画「フリー回数券&レッスン回数券2割引販売」☆
8日(日)から割引販売用申込用紙配布開始!!
「新春初売りフリー回数券&レッスン回数券2割引販売」用の申込用紙を、8日(日)から配布開始します。

①プール・ジムフリー回数券
一般 5,000円⇒4,000円 / 受講生 4,000円⇒3,200円
シニア(65歳以上)・学生・障がい者 3,000円⇒2,400円
※割引回数券をお求めの場合、各種証明書を必ずご持参ください。

②レッスン回数券(有効期間は初回利用日から2カ月)
対象講座の中から、好きな講座をセレクトして1回ずつ利用できる便利な回数券。
10枚綴り 12,000円⇒9,600円 / 5枚綴り 6,250円⇒5,000円
【対象講座】プールウォーキング系講座・エアロビクス系講座・ジャズダンス・ヒップホップ・ズンパ・ダイエットヨーガ・太極舞・中国気功・大人のクラシックバレエ(初級)・スタイルアップリフレッシュ・体すっきりトレーニング
※回数券初売りは令和2年1月5日(日)と6日(月)

[12月の休館日・休講日] 休館日…28日(土)～1月4日(土) 休講日…なし

遊楽館 ☎72-3561		開 午前9時～午後9時
		休 月曜日 ※年末年始28日(土)～1月4日(土)

1日(日) 開会 午前9時	第14回かなんクロスカントリー大会 ☎ かなんクロスカントリー大会事務局 ☎86-3663	
7日(土) 午前10時～午後5時 8日(日) 午前10時～午後3時	MOA美術館石巻児童作品展 ☎ 石河 ☎080-3933-5569	
15日(日) 開演 午後1時	佐藤菜生子ピアノ教室発表会 ☎ ☎050-3718-6158	
1日(日) 午前9時～午後5時	トレーニング室利用休止	

河南室内温水プール ☎72-3605		開 午前10時～午後9時(日・祝は午後5時まで)
		休 休場日は遊楽館と同じ

15日(日) 午前11時～正午	アクアウォーク ～肩こり腰痛予防緩和教室～ 料 金 500円 ※初めての方は無料 定 員 5人 申込方法 電話または直接申し込みください。	
22日(日) 午前9時～9時45分	ホットヨガ 料 金 1,000円 定 員 15人 講 師 笠 安子 持 ち 物 運動できる服装・タオル・飲み物 申込方法 電話または直接申し込みください。	
25日(水)～27日(金) 午後0時15分～1時15分	冬休み短期水泳教室 料 金 会員外 3,500円 会 員 3,000円 定 員 40人 持 ち 物 水着・タオル・キャップ・ゴーグル 申込方法 電話または直接申し込みください。	

にっこりサンパーク ☎67-2038または67-2712		開 午前9時～午後5時(電話予約があれば、午後9時まで)
		休 月曜日 ※年末年始29日(日)～1月3日(金)

野球場・テニスコート:要電話予約	
牡鹿交流センター屋内温水プール ☎45-3618	
開 午前11時～午後7時 ※日曜日および休館日の前日は、午前10時～午後5時まで	
休 月曜日 ※年末年始28日(土)～1月4日(土)	
利用料金 一般・学生 600円 小・中・高校生 300円 幼児 200円 3歳未満:無料	

トレーニング機器 使用講習会	
●総合体育館 ☎95-8998 10日(火) 午前10時 / 12日(木)、19日(木) 午後6時30分 / 17日(火) 午後2時 ※各日定員20人(先着) ※電話または直接予約してください。 ※受け付けは開始15分前まで	
●ビッグバン ☎62-1120 13日(金)・27日(金) 午後3時 / 午後7時 ※要電話予約	
●遊楽館 ☎72-3561 4日(水)・22日(日) 正午 / 午後5時 ※要電話予約	
●牡鹿交流センター ☎45-3618 利用時間 午前11時～午後7時 (日曜日および休館日の前日は、午前10時～午後5時) 随時受付(要電話予約)	

12月の健康コーナー

【健康推進課】☎95-1111 【各総合支所保健福祉課】河北☎62-2117 雄勝☎57-2113 河南☎72-2094 桃生☎76-2111 北上☎67-2301(北上保健センター内) 牡鹿☎45-2113

こころの体温計



相談(妊産婦・栄養・歯科相談は要予約)

相談名	とき	ところ	☎・☒ 健康推進課	
健康相談	月～金 (祝日を除く) 8:30～17:00	健康推進課	内線2425	
育児相談			内線2423	
こころの電話相談			内線2421 ☎94-9132	
栄養相談	2日(月)	10:00～12:00	保健相談センター	内線2428
歯科相談	9日(月)	13:00～15:00	保健相談センター	内線2417
助産師による妊産婦相談	毎週火曜日	10:00～15:00 (要予約)	市役所2階授乳室 またはベビースマイル	内線2422

心理カウンセラーなどによるこころの相談会 **要予約**

不眠・不安感・ストレス・イライラ・依存症などこころの問題についての相談を行います。

とき	ところ	担当	☎・☒
19日(木) 10:45～15:15	市役所2階相談室	今野 廣子	健康推進課(内線2421) ☎94-9132
11日(水) 13:30～17:00	河南母子健康センター	樋口 広思	河南総合支所保健福祉課 ☎72-2094(内線272)

東部保健福祉事務所(県石巻合同庁舎内石巻保健所) **要予約**

相談・教室名	内容	とき	☎・☒
アルコール関連相談	アルコール関連問題(ギャンブル依存も)で困っている本人や家族の専門相談	20日(金) 10:00～14:00	☎95-1431
アルコール等に悩む家族教室	アルコール・ギャンブル・薬物に悩むご家族のための教室(要申込)	20日(金) 14:15～15:15	

定点型からだこころのケアサロン「からこころ」

とき 24日(火) 午前10時30分～午後3時
「クリスマス会」
ところ 河南母子健康センター
専門のスタッフに体やこころに関する相談ができます。どなたでも参加できます。
スタッフ からこころステーション心のケア相談員(医師・看護師・心理士・精神保健福祉士など)
☒ 河南総合支所保健福祉課
☎72-2094(内線272)

傾聴ボランティアによるカフェ

サロン♡さくら	
とき	ところ
16日(月) 10:00～12:00	鹿妻地区集会所 (鹿妻南二丁目6-25)
10日(火) 10:00～11:30	市営尚陽復興住宅集会所
26日(木) 10:00～11:30	寿楽荘 (日和が丘一丁目1-1)

※悪天候等の事情により中止する場合があります。
※初めての方もご参加ください。
☒ 健康推進課 ☎94-9132

蛇田お茶っこサロン

11日(水) 10:00～12:00	新蛇田第1集会所 (新立野復興住宅)
-----------------------	-----------------------

☒ 健康推進課 ☎94-9132

からこころ相談ダイヤル:心の無料電話相談

☎ 0120-322-016 (午前10時～午後4時)
担当:震災こころのケア・ネットワークみやぎ
※留守番電話対応になる場合もあります。

仙台いのちの電話

☎ 022-718-4343 (24時間年中無休)
・毎月10日「自殺予防いのちの電話」
☎ 0120-783-556 (午前8時～翌朝8時)

わかちあいの会:大切な方を亡くした方が話せる場所です。

とき 15日(日) 午後2時～4時30分
ところ 石巻レインボーハウス(中里二丁目2-3)
☒ 仙台グリーフケア研究会
☎ 070-5548-2186

つむぎの会:さまざまな形で子供を亡くした親の集いです。

とき 22日(日) 午後1時
ところ 保健相談センター
☒ 「つむぎの会」 ☎ 090-8614-5466

たんぼの会:自死で家族を亡くされた方の集いです。

とき 8日(日) 午後1時30分
ところ 保健相談センター
☒ 「たんぼの会」 田中 ☎ 090-5835-0017

まきっこの会:ひきこもりの家族会です。

とき 15日(日) 午後1時～4時
ところ 保健相談センター
料 金 1家族1,000円(当事者は無料)
☒ 「まきっこの会」 高橋 ☎ 080-6022-4478

☒ 健康推進課 ☎ 94-9132

第27回市立病院健康講座

「なるほど健康塾」

地域の皆さんが病気や医療について知識を深め、健康増進・維持に役立てていただけるよう健康講座を開催しています。申し込み不要です。

とき 12日(木) 午後1時～2時
ところ 市立病院3階講堂
テーマ 自律神経ストレッチをしてみよう!
講師 市立病院 理学療法士
☒ 市立病院病院総務課
☎25-5555

がん体験者のための情報交換会

がんになり抱える悩み・不安について、一緒にお話ししましょう。ご家族の方もぜひご参加ください。

対象	とき	内容	ところ	料金
①女性のがん体験者と家族の皆さん	13日(金) 10:00～14:00	●街中がんサロン 語り合いと情報提供の場です。	牡鹿観光モデルハウス (門脇字二番谷地13-477)	無料
	14日(土) 10:00～11:50	●ヤングサロン 女性の20～40代のがん体験者と家族のおしゃべり会	石巻レインボーハウス (中里2-2-3)	100円
②がんの種類問わず	21日(土) 13:30～15:00	●がんについて、人生についてさまざまな事を皆さんで語り合います。	向陽地区コミュニティセンター (向陽町4-9-11)	200円

☒ ①NPO法人 パセリの会 菅原 ☎070-5320-5538
②がん哲学外来 日和山カフェ代表 佐藤 ☎080-5742-4225 (月～金曜日18:00～20:00)
市健康推進課(内線2413)

乳幼児の検診・相談

対象地区	健診・教室名	対象	実施日	受付時間	ところ
石巻	3～4カ月児健診	R1年8月生まれ	6日(金)・19日(木)・26日(木)	12:30～12:45	保健相談センター
	1歳児よちよち相談	H30年11月生まれ	10日(火)・18日(水)・23日(月)	9:15～9:30	
	1歳6カ月児健診	H30年4月生まれ	3日(火)・12日(木)・20日(金)	12:30～12:45	
	2歳児歯科健診	H29年5月生まれ	4日(水)・11日(水)・24日(火)	12:30～12:45	
	3歳児健診	H28年6月生まれ	5日(木)・17日(火)・25日(水)	12:30～12:45	
河北雄勝北上	1歳児よちよち相談	H30年11月～12月生まれ	11日(水)	9:30～9:45	河北総合センター「ビッグバン」
	3歳児健診	H28年5月～6月生まれ	18日(水)	12:30～12:45	
河南桃生	3～4カ月児健診	R1年8月生まれ	20日(金)	12:45～13:00	河南母子健康センター
	1歳児よちよち相談	H30年10月・11月生まれ	10日(火)	9:30～9:45	
	1歳6カ月児健診	H30年4月1日～5月15日生まれ	12日(木)	12:30～12:45	
	3歳児健診	H28年6月生まれ	19日(木)	12:30～12:45	
牡鹿	3～4カ月児健診	R1年8月生まれ	26日(木)	12:30～12:45	保健相談センター
	1歳6カ月児健診	H30年4月生まれ	20日(金)	12:30～12:45	
	3歳児健診	H28年6月生まれ	25日(水)	12:30～12:45	

愛の献血

とき・ところ

実施日	実施場所	受付時間
1日(日)	㈱カワチ薬品石巻西店	午前10時～11時45分 午後1時～4時30分
8日(日)	イオンモール石巻	
28日(土)		

☒ 健康推進課(内線2418)

各種教室・講演会

教室名	内容	とき	受付時間	ところ	☎・☒
もぐもぐ育児教室(石巻地区)	対象 5～7カ月児の保護者の方 内容 離乳食の進め方、生活リズムや発達のお話、保護者同士の交流など	4日(水)	13:15～13:30	保健相談センター	健康推進課(内線2428)
もぐもぐ育児教室(河南・桃生地区)	定員 15組程度(要予約)	10日(火)	13:00～13:15	河南母子健康センター	河南総合支所保健福祉課(内線271)
みんなの楽しくダンベルクラブ	「かなん楽しくニギニギ隊」と一緒に、筋力アップや基礎代謝量上げる玄米ダンベル体操で健康づくりをしませんか。どなたでも参加できます。	24日(火)	9:30～11:00	遊楽館アリーナ	河南総合支所保健福祉課(内線275)

「健診結果」個別相談のお知らせ

～健診を受けたあなたのために…
自分の体の状態に合った生活習慣をみつけましょう～

健診結果は、あなたの体の状態を教えてください。
健診結果を通して、食事や生活習慣をふり返ってみませんか？

内 容 ・健診結果からあなたの体の状態を探ってみよう。
・食べ方や動き方など、生活習慣をふり返ってみよう。

と き 午前9時～午後4時(土日・祝日を除く)
※通院中の方は、まずは主治医にご相談ください。
※要電話予約。予約時に相談場所を決定します。

対 象 特定健診、健康診査を受けた市民の方
☎・📍 健康推進課(内線2613)

【石巻地区】乳がん検診の夕方検診を実施します

と き 11日(水)、19日(木)午後4時30分～6時30分 ※要電話予約
と ころ 保健相談センター
対 象 30歳代、40歳以上(偶数年齢)の女性
受付時間 検診票をお持ちの方…乳がん検診日時変更専用ダイヤル(☎24-8383)に申し込みください。

検診票をお持ちでない方…検診票を準備しますので、問い合わせください。

※対象年齢は令和2年3月31日を基準としています。

☎・📍 健康推進課(内線2413)

【石巻地区】子宮頸がん検診と大腸がん検診が終了します

子宮頸がん検診の期限は13日(金)、大腸がん検診の期限は6日(金)です。
まだ受けていない方は、早めに受診しましょう。対象者で追加申し込みを希望する場合や、通知書が届かない場合はご連絡ください。

対 象 子宮頸がん 20歳以上の女性 大腸がん 40歳以上の男女
検診場所 指定医療機関

※対象年齢は令和2年3月31日を基準としています。

☎・📍 健康推進課(内線2413)

【全地区対象】令和2年度各種健(検)診の申し込みについて

令和2年度各種健(検)診申込書を1月上旬に各家庭へ送付します。
詳しくは市報1月1日号に掲載しますので、ご覧ください。郵便物の転送届を出している方で転送期間の更新が必要な方は、手続きをお願いします。

☎・📍 健康推進課(内線2413・2414・2415・2427)

市夜間急患センターの診療時間

小 児 科		内 科	
曜 日	診 療 時 間	曜 日	診 療 時 間
月～金曜日	午後7時～10時	月～土曜日	午後6時～翌朝7時
土曜日	午後6時～翌朝7時	日曜日・休日	午後6時～翌朝6時
日曜日・休日	午後6時～翌朝6時		

外 科	
曜 日	診 療 時 間
月～土曜日	午後6時～翌朝7時
日曜日・休日	午前9時～午後5時・午後6時～9時 年末年始(12/29～1/3)お盆(8/14～16)は内科と同じ。

所在地 蛇田字西道下71(石巻赤十字病院敷地内)
※駐車場は、石巻赤十字病院駐車場をご利用ください。
☎ 市夜間急患センター ☎94-5111

市立病院のご案内

診療時間(休診日 土日・祝日・年末年始)

内科・外科・整形外科	
受付時間	初診 午前8時～11時 再診 午前8時～11時30分
診療開始	午前9時
眼科・皮膚科	
受付時間	午前8時～11時
診療開始	午前9時
耳鼻咽喉科	
受付時間	火曜日：午前8時～11時 木曜日：午前8時～10時30分
診療開始	午前9時
受付時間	午後0時30分～3時
診療開始	午後1時

📍 市立病院 ☎ 25-5555

診療日

診療科	受付	月	火	水	木	金
内 科	午前	○	○	○	○	○
外 科	午前	○	○	○	○	○
整 形 外 科	午前	○	手術日	○	○	○
眼 科	午前	-	-	○	-	○
皮 膚 科	午前	○	-	-	-	-
耳鼻咽喉科	午前	-	○	-	○	-
	午後	○	○	-	○	○

※ 整形外科のみ紹介状と事前に予約が必要です。

12月の休日等救急当番医

◇担当医は変更になることがあります。
各医療機関に確認の上、受診してください。

※診療時間は、午前9時～午後5時となります。
※担当医や受付終了時間、昼休み時間は、各医療機関に確認の上、受診してください。
※下表に記載のない産婦人科の対応は当日、市役所(☎95-1111)まで問い合わせください。
※外科は、「市夜間急患センターの診療時間」の欄をご覧ください。



日付(曜日)	診療科	医療機関名(所在地)	電話番号
1日(日)	内 科	いしのまき矢吹クリニック(大橋三丁目)	21-6117
	小 児 科	夜間急患センター(石巻赤十字病院敷地内)	94-5111
	産婦人科	あべクリニック産科婦人科(大街道西二丁目)	22-3322
8日(日)	内 科	古山内科・循環器科(元倉一丁目)	23-0221
	小 児 科	夜間急患センター(石巻赤十字病院敷地内)	94-5111
	産婦人科	齋藤産婦人科医院(中央三丁目)	22-0707
15日(日)	内 科	いしづか内科クリニック(恵み野五丁目)	92-7311
	小 児 科	夜間急患センター(石巻赤十字病院敷地内)	94-5111
	産婦人科	しらゆりクリニック(蛇田字新立野)	22-3717

日付(曜日)	診療科	医療機関名(所在地)	電話番号
22日(日)	内 科	茜平クリニック(茜平二丁目)	98-5108
	小 児 科	ものうファミリークリニック(桃生町中津山)	76-4024
29日(日)	内 科	亀田内科皮膚科クリニック(大街道南五丁目)	95-6118
	小 児 科	夜間急患センター(石巻赤十字病院敷地内)	94-5111
30日(月)	小 児 科	夜間急患センター(石巻赤十字病院敷地内)	94-5111
31日(火)	内 科	まだらめ内科医院(わかば二丁目)	24-9133
		よしろう内科(住吉町一丁目)	22-3277
	小 児 科	夜間急患センター(石巻赤十字病院敷地内)	94-5111
	産婦人科	あべクリニック産科婦人科(大街道西二丁目)	22-3322

日	曜	石巻市 河北地区	東松島市 矢本地区	歯 科
1日	(日)	石巻ロイヤル病院(内科のみ)(広瀨) 73-5888	伊東胃腸科内科(赤井) 82-6666	高砂本家歯科医院(三和町) 24-2311
8日	(日)	成田医院(相野谷飯野川町) 62-3221	かしわや内科クリニック(小松) 83-2003	二宮歯科医院(大街道南一丁目) 22-5623
15日	(日)	櫻井内科クリニック(広瀨) 73-3811	ひかりサンテクリニック(矢本) 84-1333	本郷歯科医院(蛇田字新丸井戸) 22-0775
22日	(日)	ものうファミリークリニック(桃生町中津山) 76-4024	鳴瀬中央医院(牛網) 87-3853	日野歯科医院(錦町) 22-4230
29日	(日)			塚本歯科医院(渡波町) 97-3338
30日	(月)			千葉歯科クリニック(蛇田字新坪寺) 94-1771
31日	(火)			藤江歯科医院(南中里一丁目) 95-2313

石巻歯科医師会
休日診療所
(中里三丁目)
94-8223

12月の子育て支援コーナー

行事内容や申し込み方法など、詳しくは各支援センターに問い合わせください。またはホームページをご覧ください。

一発検索
支援センター



子育てメール相談



子育て駅伝

飯野川保育所

☎ 相野谷字本屋敷23-2 ☎62-2355

伸び伸びとした空間を提供する
木造の建物



飯野川地区の住宅地の中にありますが、北上川のほとりに建ち、上品山も望めるなど自然環境に恵まれています。子育て支援センターも併設した施設の中で、0歳児から5歳児までの49人が毎日楽しく過ごしています。

ペットボトルの
マラカス作り



食欲旺盛のおやつタイム



敷地内にある「げんき畑」
で芋掘り



親子で楽しんだサッカー教室

利用者さんへインタビュー



♥伊藤洋枝さん・忠哉ちゃん(6歳)・楓隼ちゃん(3歳)(写真左)
通所してから長男は3年目、次男は2年目になります。長男は人を笑わせるのが大好き。次男はおとなしいですが、保育所ではお友達と仲良くなりました。2人とも周りの人を思いやる人になってほしいです。

♥佐々木香織さん・綾杏ちゃん(2歳)(写真右)
昨年4月から通っています。何でも自分でやりたがる子で、保育所では歌ったり体操をしたりするのが大好きなようです。自宅でもご飯の準備や洗濯を手伝ってくれるように。健康で優しい人に育ててほしいです。



「石巻市父子手帖」活用しイクメンパパに!!

市が発行している「石巻市父子手帖」をご存知ですか。子育てはお母さんだけでなく、お父さんも積極的に協力し、夫婦が仲良く共同で取り組むことが不可欠です。そこで、子育てを楽しみながら素敵なイクメンパパになってもらおうと、市は県内の市町村で初めとなる父子手帳を作成し、希望者に配布しています。

妊娠期におけるお母さんとの接し方や立ち合い出産へのアドバイス、出産後の授乳や入浴、おむつ替えなどを詳しく解説しています。さらに、産前、産後のお母さんのデリケートな心や、子育て期のNGワードなども掲載。夫婦が仲良く子どもを見守り、育てていくためのポイントなど細かいこともアドバイスしています。母子手帳を交付する際、市内在住の希望者に市健康推進課や各総合支所保健福祉課の窓口で配布しています。また、市内在住で3歳未満のお子さんがある方も希望すればもらえます。

作成に当たっては、市から企画・編集を依頼されたNPO法人ベビースマイル石巻が「父子手帳作成検討委員会」を組織。20～40代の子育て世代の男性がメンバーとなり内容を検討し、専門家の助言も受け、自らの体験も生かしながら「パパ目線」の子育て参考冊子に仕上げました。

初版発行後、作成に携わった検討委メンバーを中心に「パパサークルI・K・O」を発足。年度ごとに変わる子育て

情報を手帳に盛り込むための改訂会議に参加する一方、お父さんたちの特技を生かした家族ふれあいイベント「おひさまフェスタ」を年3、4回ずつ開催し、子育てパパの輪を広げています。

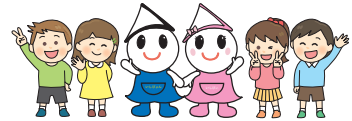
検討委メンバーの一人であるI・K・O代表の武田一護さん(34)は「手帳には子育てを終えた先輩パパたちのさまざまな体験談やアドバイスも掲載しており、楽しく読めて、イクメンパパになるために参考になると思います。ぜひ多くのお父さんたちに役立ててほしいです」とPRしています。

☎ 石巻市父子手帖配布に関すること：健康推進課 (内線2419)
I・K・Oに関すること：子育て支援課(内線2552)



子育て支援センター

イベント・行事予定



- 湊 ☎ 94-2366 渡波 ☎ 25-0567
- 釜 ☎ 24-6113 スマイル ☎ 98-5322
- にじいろひろば ☎ 070-1142-9332
- なかよし保育園 ☎ 96-4551
- 河南 ☎ 72-4670 河北 ☎ 61-1601
- 桃生 ☎ 76-4521 北上 ☎ 66-2177
- 雄勝 ☎ 25-6331 牡鹿 ☎ 45-2197

子どもセンターらいつ

☎ 23-1080



ハイ!チーズ!

「こねこね!親子で小麦粉
ねんどをつくって遊びました」



牡鹿子育て支援センター

助産師によるマタニティ講座

なかよし保育園地域子育て支援センター

<トータルケア>21日(土) 午後1時30分～3時30分
申込開始 2日(月)～ ※定員10組(先着)

☎ なかよし保育園地域子育て支援センター ☎ 96-4551

○沐浴体験

人形を使って沐浴体験ができます。ぜひパパも一緒にご参加ください。

○妊婦体験

妊婦ジャケットをつけてみませんか?妊娠中のママの気持ちが分かるかも…。



復興工事への理解 現地で深める

国、県、市6機関の合同見学会

東日本大震災後に市内各地で行われている国、県、市の公共工事に対する市民の皆さんの理解を深めてほしいと国、県、市の6機関で構成する「石巻市市街地復興工事調整会議」が主催する「第9回合同現場見学会」が11月9日に開かれました。市内を中心に15人が参加し、市民の安全確保や利便性向上のために行われている工事の進み具合など確認しました。

一行は、平成26年5月に津波避難ビルとして再建された石巻港湾合同庁舎に集合。港湾労働者などを守るために5階に設けた防災倉庫などの施設概要や津波で被災した上釜南部・下釜南部両地区の復興土地区画整理事業について、市の担当者から説明を受けました。

その後、バスに乗って雲雀野地区防波堤と県道門脇流留線・市道石巻工業港運河線の交差部分の工事現場を訪問。県石巻港湾事務所、県東部土木事務所や施工する企業の担当者らが工事の内容などについて詳しく説明しました。

参加した人たちは、普段は入ることのできない工事現場の現場にも特別に足を運んで、間近に公共事業の重要性を体感し、早期完成を願っていました。

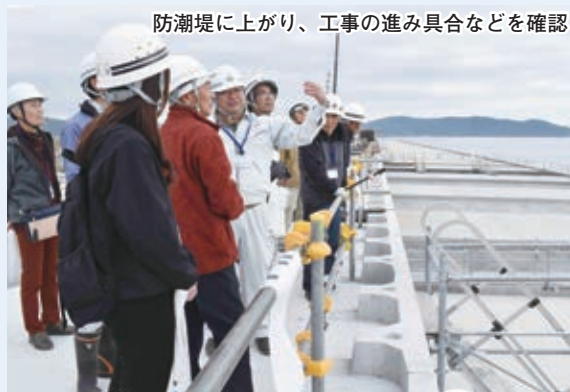
道路工事の内容について担当者から詳しく聞く参加者



被災市街地復興土地区画整理事業について説明を受ける



雲雀野地区防潮堤工事の整備手法の解説に耳を傾ける



防潮堤に上がり、工事の進み具合などを確認



見学会の最後はスタッフとともに記念撮影



図 基盤整備課(内線5518)

国営中津山農業水利事業の完了

国営中津山農業水利事業では、鶴家排水機場(総排水量:毎秒27立方メートル)および後谷地排水機場(総排水量:毎秒20立方メートル)の改修と併せて旧古川排水路を改修し、全ての排水能力をこれまでの約2倍に向上させ、農地の湛水被害を軽減するとともに、市民生活の安心・安全を守る施設を整備しました。

この事業の実施により、北上川と旧北上川の囲まれた地域では、稲作を中心に水田の畑利用による大麦、小麦、大豆などを組み合わせた複合経営が行われており、県内有数の農業地帯となっています。

地区の「安心・安全」のため、県内屈指の農業地帯として持続的な発展が期待されます。



鶴家排水機場



旧古川排水路



後谷地排水機場

調べてみよう!

はいすいきじょう はいすいりょう
排水機場の排水量

つるが はいすいきじょう
鶴家排水機場の大型ポンプを使うと、学校のプール1ぱい分の水は
はいすい
何秒で排水してくれるのでしょうか? 計算してみよう!

〈答えの出し方〉
小学校によくある25mプール(25m×12m)に1.2mを張ったとすると、
25m×12m×1.2m=360m³ (①)
つるが はいすいきじょうおがた はいすいりょう
鶴家排水機場大型ポンプの1秒あたりの排水量は約27.0m³ (②)なので、
計算式は、①÷②=□□秒となります。

(答え) 13秒

もし、プール1ぱい分の水を1秒で排水したら、何秒かかりますか?



みんなのた場

サークル仲間 情報交換し悩み解消

河南子育てサークル「げんきつず」

河南子育て支援センター「パプラ」を拠点に活動する河南地区の子育てサークル4団体の一つで、広瀬、北村地域を中心とした子育て中のお母さん5人と、0歳から3歳までの子どもたち8人の計13人で活動しています。

10月30日に河南農村環境改善センターで開かれた「にこにこフェスティバル」では、共催した「みりっこ」鹿又カントリーキッズ「どんぐり」の子育てサークルを含む4団体それぞれがブースを設けてバザーを出店。「げんきつず」は、メンバーやOGから集めた乳幼児用・大人用の衣類やおもちゃ、手作りの髪止めゴムなどを10円から150円で販売し、幼児連れのお母さんたちでにぎわいました。

通常の活動は毎月第2、第4土曜日。農村改善センター2階のパプラに集まり、食事を共にしながら子育てに関する情報交換やお誕生会、小物やバック作りなども行いながら交流を深めています。

メンバーの尾形優衣さんは「情報交換では、「子どもが入浴を嫌がって困る」とか「離乳食は何かいいのかわり、子育てに関する悩み事を先輩のお母さんたちからいろいろ聞くことができます」とサークルに参加するメリットを紹介。「子どもたちが楽しく遊べるだけでなく、お母さん自身の心身のリフレッシュに役立っています」と強調します。

4年前、結婚を機に横浜市から北村に移り住んだ中塩歩さんは、子どもの健康診断で保健師にパプラを紹介されたことをきっかけに「げんきつず」に入会し、地元のお母さんとの交流が広がりました。「にこにこフェスティバル」には1カ月前から趣味として始めた透明な小瓶などに花やビーズ、オイルを入れる「ハーバリウム」の作品を出品。「作り方をサークルのメンバーにも広めたい」と、張り切っています。

「統制陶器」とは、昭和16(1941)年ごろから昭和21(1946)年ごろに製造された経済統制を受けた陶磁器類で、生産者別標示記号と原産地を示す番号が付されており、「岐」は岐阜県多治見市を中心として製造されている美濃焼、「品」は瀬戸市品野町生産の品野焼です。そのうち「岐」については、組み合わせられた番号から、多治見市、岐阜県土岐市、同県恵那市の窯元および生産者も判明しました。

昭和6(1931)年の満州事変後、日中戦争そして太平洋戦争への突き進んでいくなか、政府はさまざまな経済統制を図っています。軍需生産の増強を図ることが優先され、地場産業である焼き物を生産するための原料、燃料は制限され、昭和15、16年ごろからは、統制番号が標示されるようになり、生産から販売までを管理され、品目・数量・生産地が制限されるようになっていきます。陶器の裏面から、当時の時代背景を垣間見ることが出来ます。

※統制陶器の一部は、旧観慶丸商店2階展示室で展示中です。

「岐1148」(有吉田製陶所 小坂久吉による製品(現在の岐阜県瑞浪市陶町))



多くの来場者でにぎわう「にこにこフェスティバル」のバザーコーナー



「今後も交流を深めていきます」と張り切る「げんきつず」のメンバー

文化財 たんぽう 110

戦時統制で全てに制限

生涯学習課

茶碗や皿などの高台内(こうだい)に、製造した会社のロゴが焼き付けられているものがあります。石巻市指定文化財旧観慶丸商店の資料に、「瀬」「岐」「品」の下に番号を付した食器があります。「瀬」は、愛知県瀬戸市周辺で生産される瀬戸焼を示していることは安易に推察されましたが、「岐」「品」とは、また番号は何を示しているのかを調べたところ、「統制陶器」であることがわかりました。

「統制陶器」とは、昭和16(1941)年ごろから昭和21(1946)年ごろに製造された経済統制を受けた陶磁器類で、生産者別標示記号と原産地を示す番号が付されており、「岐」は岐阜県多治見市を中心として製造されている美濃焼、「品」は瀬戸市品野町生産の品野焼です。そのうち「岐」については、組み合わせられた番号から、多治見市、岐阜県土岐市、同県恵那市の窯元および生産者も判明しました。



「岐1148」(有吉田製陶所 小坂久吉による製品(現在の岐阜県瑞浪市陶町))



好きなひと好きは誰にも 濱本 末吉さん 100歳(宜山町)

濱本末吉さんは大正8年10月12日、北海道函館市で8人きょうだいの末っ子として生まれました。函館工業高校を卒業後、苫小牧市の建設会社に勤務し、主に道路工事に従事しました。20代後半に、同じ函館出身の信子さんと結婚し、1男2女を得ました。50歳ごろ、転勤に伴って石巻市に家族で移り住みました。信子さんは40年ほど前に亡くなりましたが、孫は7人、ひ孫が3人います。

食べ物の好き嫌いはなく、何でもおいしく食べます。趣味は囲碁と書道。自分の好きなことを好きな時間にできる自由な日常が長寿につながっているようです。



平成29年4月、蛇田にある「グループホームふれあい」に入所しました。耳は遠くなっていますが、耳元で大きな声で話しかければしっかりと受け答えができます。新聞や本はあまり読みませんが、



《豚汁大会》

石巻カトリック幼稚園で秋に行われた取り組みを紹介します。収穫の秋です。この時期、幼稚園では芋掘り遠足、焼き芋大会、秋の実りの収穫感謝祭、また各家庭の協力のもと持ち寄った野菜のクッキング、そして豚汁大会と行事が盛り沢山です。ふだん苦手な野菜も自分たちの手で準備した豚汁は「おいしいね」と言いながら、何回もおかわりします。青空のもと一緒に食べる喜びを味わいながら、心も体も健やかに育つよう願っております。野菜を育てて下さった皆さま、ありがとうございます。

健康推進課(内線2428)

北上 黄金色の稲を鎌で刈り取り

北上小3年生が体験学習



Topic of town まちの話題



北上小学校の3年生が10月9日、農家から借りている学校から少し離れた田んぼで稲刈りを体験しました。5月に3年生が田植えした稲は黄金色に実りました。16人の児童たちは北上地区保全会役員3人から鎌の扱い方や注意点などの説明を受けた後、各自で丁寧に刈り取り、棒掛けして自然乾燥させました。12月中に学校で収穫祭を行い、1年間の学習のまとめを発表する予定です。

河北 息合った演奏、踊りに喝采

かほく文化祭「芸能音楽祭」

11月2日～4日、河北総合センターで「人・心・和」をテーマに「かほく文化祭」が開催されました。その一環として、4日に「芸能音楽祭」が開かれ、コーラス、ハンドベル、大正琴や民謡、舞踊などの団体が息の合った演奏や踊りなどを披露したほか、ふる里囃子保存会「鼓響」と雄勝町伊達の黒船太鼓保存会が勇壮な太鼓の音を響かせ、観客を沸かせました。



石巻 工夫凝らした「エコ」学ぶ

環境フェアのイベントが盛況

「環境フェア2019いしのまき」が11月2日、かわまち交流センターで開かれました。油を使ったせっけん作りに多くの親子連れが挑戦。自転車のペダルをこいで発電するなどの体験型コーナーが数多く登場し、人気を集めました。扉が普通のガラスの冷蔵庫と2重のエコガラスを使用した冷蔵庫を触り比べるコーナーでは「冷たさがまるで違う」と、子どもたちを驚かせました。



河南 新米おにぎりや餅が人気

「かなんまつり」に多くの人が出

「第28回かなんまつり」が11月2日、遊楽館で開かれました。開会式では広瀬小学校6年生が河南鹿嶋ばやし、須江小学校6年生が須江獅子舞を披露。館内では新米を使ったみそおにぎりや餅が販売され、人気を集めました。かなんホールでは河南西・東の両中学校吹奏楽部の演奏なども披露され、手芸や陶芸作品の展示もあり、多くの地区民でにぎわいました。



雄勝 旬を求めて多くの来場者

おがつ海の幸まつり

「おがつ海の幸まつり」が10月27日、「おがつ店こ屋街」で開かれ、旬の味を求める多くの来場者でにぎわいました。雄勝産ホタテ10枚入りを1,500円、サケの切り身1パックを100円、いくら丼を500円で販売し、人気を集めました。ムール貝を使った「しゅうり汁」が無料配布され、ステージでは勝者にサケ1匹が贈られる「サケじゃんけん」もあり、多くの人が挑戦しました。



牡鹿 無理せず楽しく体を動かそう

おしか健康運動教室

気軽に健康づくりを楽しむ「おしか健康運動教室」が10月30日、牡鹿交流センターで開かれ、地域スポーツクラブのリーダーや住民が参加しました。市スポーツ協会インストラクターの指導で、無理せずに行えるストレッチやトレーニング機器の利用方法を学んだほか、体脂肪や体水分が分かる体組成測定器を使って自身の健康状態をチェックしました。



桃生 全身を動かして健康増進!

ノルディックウォーキング学ぶ

ノルディックウォーキングを学ぶ介護予防教室が10月25日と11月1日、永井いきいき交流センターで開かれました。健康寿命を延ばし、生涯健康に過ごそうと65歳以上を対象に実施し、21人が参加しました。日本ノルディックフットネス協会の三野宮氏の指導で初日は基礎などを教わり、最終日はセンターを発着点とする町内約3kmのコースを元気に歩き、全身の筋肉を動かしました。



石巻市プレミアム付商品券のお知らせ

販売金額 1冊5,000円分の商品券を4,000円で販売します。

対 象	非課税者(申請が必要です) 平成31年1月1日時点で、市内に住居登録がされていて、平成31年度の市町村民税(均等割)が課税されていない方 ※課税されている方に扶養されている方、生活保護の受給者などは対象外です。	子育て世帯主 平成28年4月2日から令和元年9月30日までに生まれたお子さんがいる世帯の世帯主の方
	購入限度額 対象者一人につき、5冊25,000円分(販売額20,000円)	対象となる子ども一人につき、5冊25,000円分(販売額20,000円)

プレミアム付商品券の購入には、購入引換券が必要です。非課税者で購入希望の方は、忘れずに期限まで申請してください。

申請期限 令和2年1月31日(金)

販売期限 令和2年2月28日(金)

販売場所 市内24郵便局(簡易郵便局を除く)

使用期限 令和2年3月31日(火)

※石巻市プレミアム付商品券取扱加盟店704店舗で使用できます。

※加盟店はホームページで確認できます。各総合支所保健福祉課および各支所窓口にも掲示しています。

☎ 福祉総務課 プレミアム付商品券専用ダイヤル

☎90-8043 ☎90-8044

橋およびトンネルの名称募集

現在橋3カ所、トンネル1カ所の整備を進めており、市民の皆様にも長く親しまれる名称を募集します。

中瀬地区に架け替える橋



旧北上川に架かる橋(至 門脇～湊)

渡波地区～稲井地区トンネル

応募資格 市内に在住または通勤・通学している方

応募用紙 ホームページまたは窓口で取得してください。

応募期限 令和2年1月15日(水)

選考方法 応募された名称の中から名称検討委員会により選考します。

複数応募のあった同一名称が採用された場合、抽選により1人を決定します。

記念品 各採用者には記念品を贈呈します。

また、名称採用者全員に命名証明書を発行します。

☎ 都市計画課(内線5623)

消防団出初式のお知らせ

年頭にあたり、消防関係者の決意を新たにするとともに、市民の防火意識の高揚を図るため出初式を実施します。

毎年地区ごとに実施していましたが、7地区の消防団統合に伴い、令和最初の出初式から統一して実施します。

と き 1月5日(日) 午前9時30分

と ころ 河北総合センター「ビッグバン」

☎ 防災推進課(内線4179)

今月の休日 窓口開庁の お知らせ

12月1日(日)・15日(日) 午前9時～午後1時

市役所2階 市民課

住民票、戸籍証明書、印鑑証明書の発行、印鑑登録、住所異動届等

※税証明書、電子証明書、マイナンバーに関する手続き、マイナンバーカード(個人番号カード)・住基カードを使用した転入届、臨時運行許可(仮ナンバー)申請、原動機付自転車等の廃止・登録はできません。

今月の税金

(コンビニ収納・口座振替が便利です)

納期限 1月6日(月)

○国民健康保険税 第9期 ○介護保険料 第5期

○後期高齢者医療保険料 第6期

口座振替不能者の再振替日 12月16日(月)
(12月2日納期限分)

○固定資産税 第3期 ○国民健康保険税 第8期

表記の見方

☑ 申し込み ☑ 問い合わせ ☑ Eメール [先着] 先着順 [抽選] 申し込み多数のときは抽選



石巻市役所 〒986-8501 宮城県石巻市穀町14-1
☎ 0225-95-1111 FAX 0225-22-4995

開庁時間 午前8時30分～午後5時
ホームページ <https://www.city.ishinomaki.lg.jp/>

市報いしのまき 第256号 令和元年12月1日発行

発行 石巻市総務部秘書広報課(内線4024) FAX 0225-23-4340
編集/制作 三陸河北新報社

市のホームページを携帯やスマホでも見られます



※機種によってはアプリが必要な場合があります。
※通信料金がかかります。
☎ 秘書広報課(内線4024)



市役所 ☎95-1111 河北総合支所 ☎62-2111
雄勝総合支所 ☎57-2111 河南総合支所 ☎72-2111
桃生総合支所 ☎76-2111 北上総合支所 ☎67-2111
牡鹿総合支所 ☎45-2111 渡波支所 ☎24-0151
稲井支所 ☎95-2171 荻浜支所 ☎90-2111
蛇田支所 ☎95-1442

住民基本台帳による石巻市の人口と世帯数

令和元年10月末現在	人口 142,934人 世帯数 61,593世帯
平成30年10月末現在	人口 144,736人 世帯数 61,363世帯