

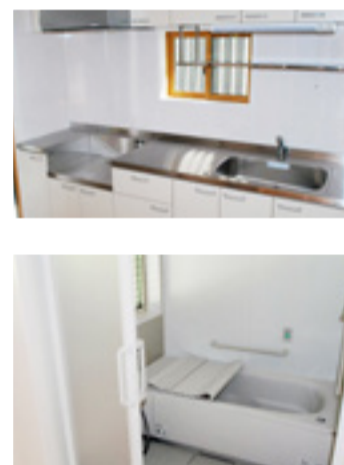
いしのまき

OCT.2014

平成26年10月15日号
No.153 (10月15日発行)



念願の復興公営住宅が完成
雄勝の2地区戸建型は市内第一号



主な内容

- P2・3 ---- 明日へと響け
復興のつち音
- P4・5 ---- 復興事業の進捗状況
- P6・7 ---- 震災復興情報
- P8 ----- 行政情報

市が進める防災集団移転促進事業で、初めての戸建型復興公営住宅が雄勝町大須に1棟、同桑浜に2棟完成しました。9月20日(土)に桑浜の現地で開かれた完成式典では、ここで新しい生活をスタートさせる入居者の皆さんが鍵を手に入れました。内覧会では入居を検討している他地区の皆さんも訪れ、内装、間取りなどを確認し、住まい再建の参考にしていました。

防災「合言葉」受賞作品



石巻市イメージキャラクター

《佳作》
まず避難 命優先 高台へ
蛇田中学校1年 川網 幸多

振り向くな、急いで逃げろ、高台へ
女子商業高校1年 加茂 華佳

平成25年度石巻市学校防災推進会議

問 学校安全推進課 (内線5082)

石巻市総合防災訓練に関するアンケートの実施

10月19日(日)に実施する総合防災訓練の結果を分析して課題を見だし、改善方策を研究するためアンケートを実施します。携帯電話、スマートフォン、パソコン等から、下記のインターネットサイトにアクセスし、アンケートにご協力ください。また、主な避難場所で聞き取り形式のアンケートを実施します。皆様のご協力をお願いします。

受付期間 10月19日(日)～26日(日)

アンケート受付サイト
<https://www.surece.co.jp/1409bousai/>

問 危機対策課 (内線4155・4168)

二次元コードからの受付はこちら

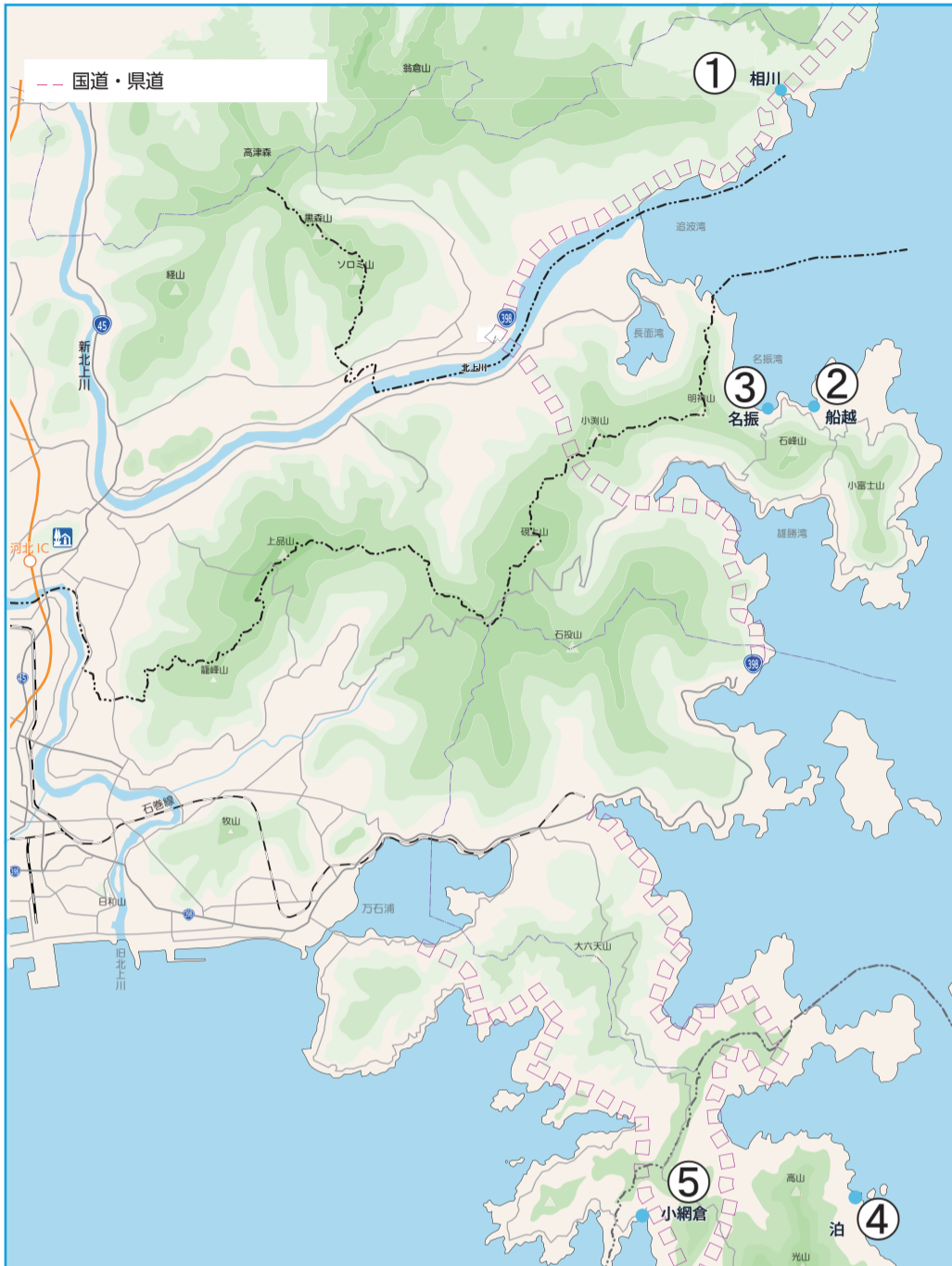


漁港の復旧工事が進んでいます

東日本大震災により、市内の漁港は、防波堤の流失や物揚場の沈下等、大きな被害を受けました。各地で漁港の復旧工事が進められていますが、今回はそのうちのいくつかを紹介します。

明日へと響け 復興のつち音

このコーナーでは、石巻の復興や復旧の様子を紹介します

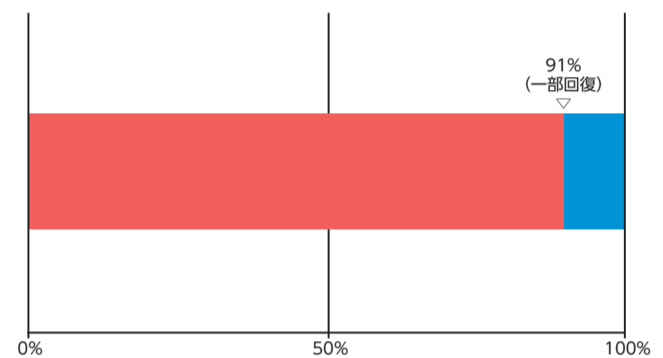


漁港および漁業の被害状況

被災漁港数 44港 (市内全漁港)
 ・県管理10港 + 市管理34港
 被害額 約1,673億円
 ・県管理漁港 約981億円
 ・市管理漁港 約692億円
 損失漁船数 2,762隻 (被災前3,230隻 = 85%)
 ※損失防波堤破損流出多数、定置網や養殖施設はほぼ全壊となりました。

復旧の進捗状況

・市管理漁港34港のうち31港で陸揚げが可能となりました。



(7月末時点)

※市管理漁港のみ計上

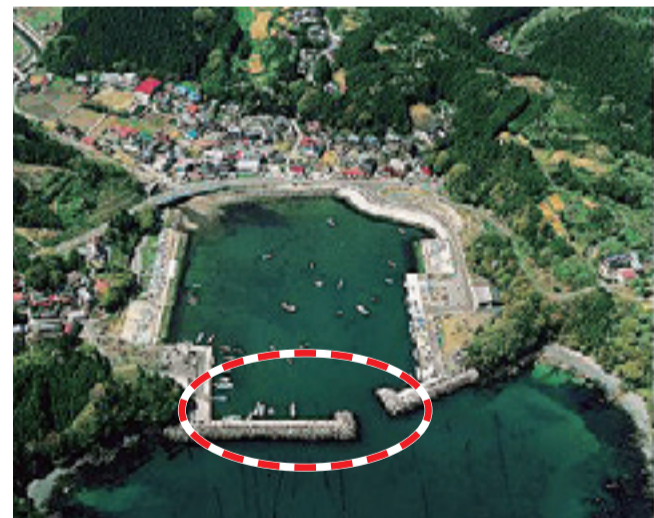


北上漁港(相川地区)では、流失した東西の防波堤等の復旧工事が行われています。

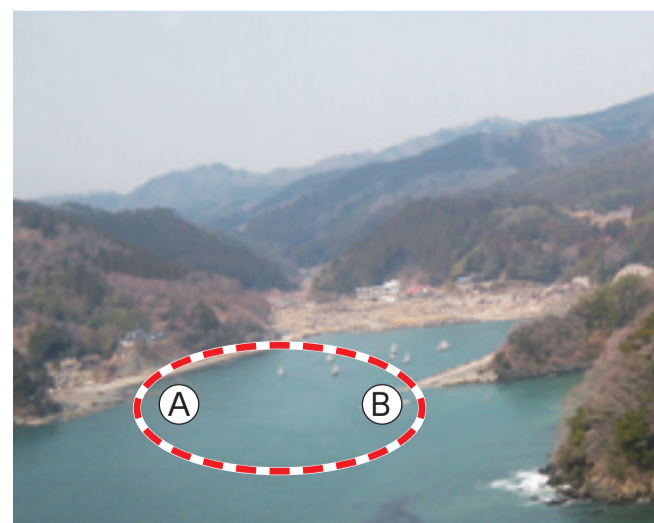
▲西防波堤(被災状況写真A)は消波工を除きおおむね完成しました。(8月撮影)



▲▼東防波堤(被災状況写真B)は、現在、復旧工事が進められています。(上: 8月撮影 下: 9月撮影)



▲被災前



▲被災状況(平成23年3月撮影) 防波堤が流失しました。

① 北上漁港(相川地区)

③ 名振漁港



▲沈下した物揚場 (平成23年3月撮影)



▲一部復旧工事が完了した物揚場 (8月撮影)



▲船越漁港全景 (8月撮影)



▲防波堤の整備が進められています。(8月撮影)



▲沈下した防波堤 (平成23年3月撮影)

② 船越漁港

船越漁港では、沈下した防波堤等の復旧工事が行われています。

④ 泊漁港

泊漁港では、沈下した物揚場等の復旧工事が行われています。

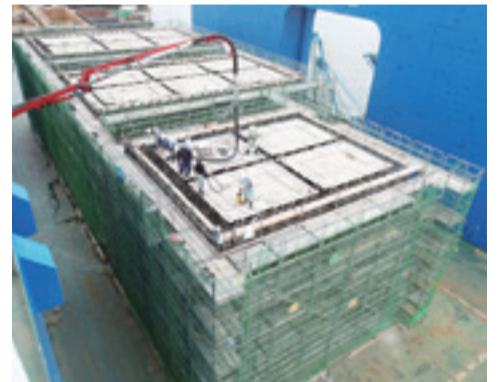
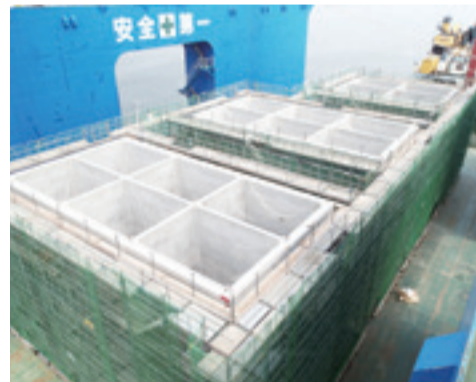
(9月撮影)



防波堤の復旧

防波堤の復旧では、鉄筋コンクリートで作られたケーソンという本体部を海底に設置します。

ケーソンは別の場所で製作され、引船(タグボート)で現場まで運ばれます。



▲上の写真は、泊漁港で使用されるケーソンです。高さ9メートル、重さ約700トンの大きさです。(8月撮影) ケーソンは、フローティングドックという海上に浮かんだ設備で製作されます。(写真の青い部分がフローティングドック) 製作が完了すると、ドック自体を沈ませて完成したケーソンを引き出します。

⑤ 小網倉漁港

小網倉漁港では、沈下した物揚場と防波堤等の復旧工事が行われています。現在、一期工事が完了し、二期工事に向けて準備中です。

(9月撮影)



▲写真右側には、沈下した物揚場と防波堤が見えます。



▶ 共同かき処理場



▲整備された物揚場



▲沈下した物揚場

主な復興事業の進捗状況と今後の予定 (第25回:テーマ「復興事業の工程と市担当者の仕事紹介」)

毎月15日号では、主な復興事業の進捗状況と今後の予定をお知らせしています。
今回は、一つの復興事業に焦点をあて、その事業に関する工程の紹介と、各工程に携わった担当課のコメントを紹介します。

本号では、復興事業の一例として、「新渡波地区被災市街地復興土地区画整理事業」に焦点をあてます。
この事業は、公共施設の整備改善を行い、集団移転先となるように住宅供給と本市の新たな市街地の形成を図ることを目的として実施しています。
本年8月末時点では、地区の土台をつくるための工事を進めているところです。
事業としては、平成30年度の完成を目指していますが、戸建住宅の供給は本年度から、復興住宅の供給は来年度から順次開始していく予定です。

石巻市震災復興基本計画策定
整備方針の決定

基本計画の策定

① 測量・設計

作業概要
まちづくりを行う場所の現在の状況を知るために、測量業務として、地区の高さや、地区の範囲を決定する地区界測量等を行っています。
また、地質調査を行い土質を確認しています。



測量風景

区画整理第1課のコメント
設計業務については、現在も進行中であり、事業および工事を円滑に進められるよう協議・調整を行っています。

② 換地・仮換地指定

作業概要
従前の土地が、区画整理後、どのように利用されるのか、場所・面積等を仮換地指定し事業を進めていきます。



設計風景

区画整理第1課のコメント
地権者の方々等で構成する「新渡波地区土地区画整理審議会」に諮りながら、本年7月に仮換地の全指定を行いました。

③ 工事

作業概要
平成25年3月末に宅地の造成工事を開始し、調整池整備、上下水道整備、公園・緑地整備、道路施設整備を行っています。



工事風景

区画整理第1課のコメント
本年中の一部宅地供給を目指し工事を進めています。

新渡波地区 被災市街地復興土地区画整理事業

面積	17.8ha	計画戸数	280戸
施工期間	平成24年度～平成30年度	戸建住宅	171戸
総事業費	36億5,300万円	復興住宅	109戸



新渡波地区イメージパース



新渡波地区位置図

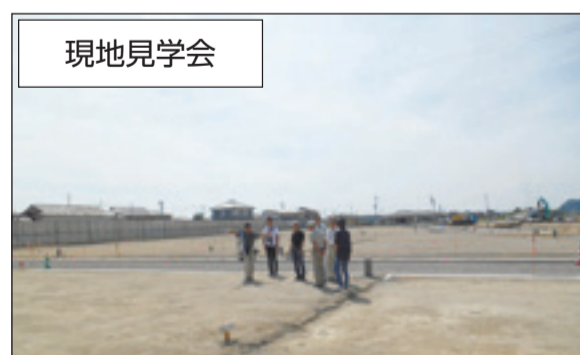


復興住宅イメージパース

入居開始

⑥ 宅地契約について

作業概要
完成した宅地の現地見学会や事前説明会を行い、ご理解をいただき契約書を取り交し、土地の引き渡しを行います。



現地見学会

用地管理課のコメント
移転される皆さんの住宅再建の第一歩として宅地契約を行っています。

⑤ 復興住宅の建設

作業概要
当地区では、109戸の復興住宅の整備を進めています。
先行地区については、平成27年4～6月頃、その他の地区については、平成28年4～6月頃の入居を予定しています。



基礎工事風景

復興住宅課のコメント
工事着手した先行地区では、工事が順調に進んでいます。写真は、現在基礎工事を実施している様子です。

④ まちのルールづくり

作業概要
地区の「まちづくりのルール」として、建築物や土地利用に関する具体的な決まり事を、地区計画として定め、暮らしやすいまち並みを目指しています。



イメージ図

都市計画課のコメント
新しいまち並みが、いつまでも維持されるように、住民の皆さんと一緒に進めていきます。

震災復興情報

皆さんに
伝えたい情報必要な手続き
はお早めに困り事は
気軽に相談を内閣府の
上(位)職員のお楽しみ
イベント

土砂災害に備えましょう

局地的な集中豪雨に伴う土砂災害が多発しています。土砂災害から身を守るためには、あらかじめ危険箇所を確認しておくことが重要です。大雨等の気象情報を確認し、危険と思われるときは、早めの避難を心がけましょう。

また、土砂災害の備えに関する情報は、県および市のホームページで確認できます。

県ホームページ

<http://www.pref.miyagi.jp/soshiki/sabomizusi/dosya.html>

市ホームページ

<http://www.city.ishinomaki.lg.jp/cont/10106000/8765/20140929155035.html>

☎ 危機対策課(内線4155・4168)



9月11日(木)の大雨(土砂災害・浸水害)による り災証明書・被災証明書を発行しています

受付時間 午前8時30分～午後4時30分
(土日・祝日を除く)

受付場所 市役所5階市民サロン、各総合支
所地域振興課、各支所(蛇田支所
を除く)

申請に必要なもの 本人確認書類(運転免許証や健康保険証等)、委任状(本人
または同居家族以外の方が申請する場合)、印かん

☎ 危機対策課(内線4155・4168)



大雨災害ごみの回収受付

9月11日(木)の大雨(土砂災害・浸水害)に伴う災害廃棄物回収の申し込みを
電話で受け付けています。

申込期限 10月31日(金)

☎ 廃棄物対策課(内線3375・3376)



みちのくアラート2014の実施

自衛隊では、災害対応能力の向上を目的として、大規模な災害対応訓練を実施
します。実際の災害と間違わないようご注意ください。

と き 11月6日(木)～9日(日)

ところ 東北地方太平洋沿岸

内 容 網地島・田代島住民の避難および物資輸送、新北上川(飯野川橋付近)
への橋梁架設、津波避難ビル(魚町)からの救出、海上での捜索活動等

☎ 危機対策課(内線4154・4156)



桜植樹を通じた貞山運河復興へのご支援募集

県では、東日本大震災で被災した貞山運河をはじめとする運河群の復旧を行
うとともに、復興と鎮魂のシンボルとして桜を植樹しています。

植樹に当たり、以下について募集していますので、皆様のご支援・ご協
力をお願いします。

募集内容

- ①桜植樹ボランティア(毎年3月頃に植樹)
- ②寄附金
- ③苗木や資機材の寄附
- ④桜回廊サポーター(植樹した桜の育成や管理)

詳しくは、ホームページをご覧ください。

URL <http://www.pref.miyagi.jp/soshiki/kasen/ki-teizan-sakura.html>

☎ 県河川課 ☎022-211-3172・3173



平成26年度中小企業復旧支援事業補助金 (第2回)

震災により直接被害を受けた中小企業者を支援するため、被災した施設等の
復旧に要する経費の一部を補助します。

※今回募集から、不動産を営む方の所有するアパート、貸事務所等の復旧も
補助対象となります。

対 象

- ①震災時市内で事業を営んでいた方(個人事業者にあつては、震災時に市内に
居住していた方)で、市内で事業を再開または継続する方
※対象とならない業種もあります。

- ②施設が大規模半壊以上の被害を受けた方

- ③市税および国民健康保険税に未納がない方

- ④施設等の復旧に係る国・県等の補助金を受けていない方

- ⑤来年3月31日(火)までに復旧を完了し、実績報告を提出できる方(すでに復旧
を終えている場合も可)

※すでに同制度を利用している方は、対象外となります。

補助金額等 施設等の復旧に要した経費(税抜で20万円以上)の2分の1以内
(限度額100万円)

受付期間 10月20日(月)～11月7日(金)

☎ 商工課(内線3523・3524)



「国の教育ローン」のご案内

高校・大学等に入学・在学するお子さんのいる家庭を対象とした公的な融
資制度(お子さん一人につき350万円以内・返済期間は15年以内)です。日本
政策金融公庫では、現在、特定被災区域にお住まいの方で、り災証明書等を受
けている方を対象として、金利引き下げ等の災害特例措置を実施していま
す。詳しくはご相談ください。

☎ 教育ローンコールセンター ☎0570-008656

日本政策金融公庫石巻支店 ☎94-1201

☎ 市学校教育課(内線5025)



企業立地等促進条例助成制度

市では、産業振興と雇用の拡大を図るため、市内に事業所等を新設、増設およ
び移設した企業に助成金を交付します。

助成金を受けるためには、業種や設備投資額、雇用人数等、一定の要件があ
るほか、操業開始の30日前までに申請が必要です。

詳細はホームページをご覧ください。

☎ 産業推進課(内線3544・3548)

震災復興情報



お知らせ 欠陥住宅被害防止講演会

住宅を取得したものの、欠陥トラブルによる相談が増加しています。被害を防止するため、講演会を開催します。

と き 11月15日(土) 午後1時30分～4時

ところ 河北総合センター「ビッグバン」つどいの部屋

内容 欠陥住宅問題の現状・実例、住宅取得前に準備・勉強すべきこと等

講師 仙台弁護士会 弁護士、欠陥住宅とうほくネット 一級建築士

定員 80人(要電話予約)

予約受付開始日 10月15日(水)

申・問 市民相談センター(内線2542)

お知らせ 各種虐待の防止講演会

11月は児童虐待防止に向けた強化月間です。児童以外の虐待も深刻な問題であり、社会全体で虐待防止に取り組むため、講演会を開催します。

と き 11月6日(木) 午後1時～4時

ところ 河北総合センター「ビッグバン」文化交流ホール

内容 児童・高齢者・障害者虐待の現状と対応について(2部構成)

講師 精神科医 佐竹 直子 氏

仙台オンブズネット「エール」小湊 純一 氏

定員 400人(要電話予約)

申・問 虐待防止センター(内線2542)

相談 あんない

●「災害復興住宅融資」無料相談会(要予約)

住宅金融支援機構(旧住宅金融公庫)では、震災により被害を受けた方が、住宅の再建・補修をするための融資(建設・購入の場合は当初5年間の金利0パーセント)について、相談会を行っています。

と き 10月24日(金)・25日(土)

11月21日(金)・22日(土)

午前10時～午後4時

ところ 市役所5階市民サロン前

申・問 住宅金融支援機構東北支店 ☎022-227-5035

午前9時～午後5時(土日・祝日を除く)

問 市生活再建支援課(内線3953)

●弁護士・社会福祉士による「移動無料相談会」

弁護士による相談内容

- ・被災ローン減免制度・金銭貸借・離婚・家庭内暴力・解雇・パワハラ・未払賃金
- ・建築トラブル・不動産トラブル・交通事故・損害賠償・生活困窮・近隣トラブル等

社会福祉士による相談内容

- ・生活困窮・介護・物忘れが気になる・人間関係・ストレス・眠れない等
- ひとりで悩まず専門家へご相談ください。上記以外の相談も可能です。

と き	ところ	相談時間	相談担当者
10月21日(火)	仮設大橋団地集会所 (大橋1-1-2)	午前10時～午後4時	弁護士 社会福祉士
10月29日(水)	仮設桃生中津山団地集会所 (桃生町中津山字八木48-1)	午後1時～4時	

※事前予約の方が優先(当日相談も可)

※専門家との個別面談

※移動相談会のほか、法テラス東松島でも無料相談ができます。

申・問 法テラス東松島 ☎050-3383-0009

午前9時～午後5時(土日・祝日を除く)

問 市生活再建支援課(内線3965)

●東北財務局・債務相談

返しきれない借金で悩んでいませんか?

専門相談員が借金返済に関する相談に応じます。また、必要に応じて弁護士・司法書士等の専門家に引き継ぎを行いますので、まずはお電話ください。

受付 午前9時～午後5時(土日・祝日・年末年始を除く)

申・問 東北財務局 金融監督第三課 多重債務相談窓口 ☎022-266-5703

●被災従前地買取りのための司法書士の無料相談窓口(要予約)

防災集団移転促進事業の被災従前地買取り事業に伴い、相続関係、権利関係等について、司法書士による無料相談窓口を開設しています。

と き 毎週木曜日 午前10時～午後5時

毎週日曜日 午後1時～5時 ※相談日が祝日の場合も実施

ところ 石巻司法書士相談センター(鑄銭場5-9いせんばプラザ102)

相談内容 相続関係、抵当権、その他権利関係等

予約受付 司法書士相談窓口予約コールセンター

(内線5541・5542) ☎98-8986

午前9時～正午・午後1時～5時(土日・祝日を除く)

問 用地課(内線5535・5536)

●行政書士会無料相談会

と き 10月20日(月) 午前10時～午後3時

ところ 市観光物産情報センター「ロマン海遊21」2階(JR石巻駅前)

相談内容 ①建設業・産業廃棄物処分業・自動車運送業関連の許可申請手続き

②法人の設立・変更に関する手続き(登記を除く)

③遺産分割協議書・相続の相談手続き

④外国人の資格取得許可・更新許可の申請手続き

申・問 県行政書士会石巻支部 ☎22-8471

●震災困りごと無料相談会

と き	ところ
10月26日(日) 午前10時～午後3時	河北総合センター「ビッグバン」(成田字小塚裏畑54)
11月2日(日) 午前10時～午後3時	仮設大橋団地集会所(大橋1-1-2) 仮設城内団地集会所(桃生町城内字東嶺164) 仮設桃生中津山団地集会所(桃生町中津山字八木48-1) 仮設前山団地集会所(北村字前山4-10) 仮設旭化成団地集会所(須江字関ノ入13-2)

申・問 県行政書士会ふるさと再生支援事業特別委員会

☎022-261-6768

募集 平成27年度放課後児童クラブ 利用児童募集!

来年4月1日から放課後児童クラブの利用を希望する児童を募集します。

申込期間 11月4日(火)～12月10日(水) 午後1時～5時(土日・祝日除く)

申請書配布場所

- ・各放課後児童クラブ室 ・対象小学校職員室
- ・子育て支援課 ・河北、河南、桃生、牡鹿総合支所保健福祉課

※なお、対象小学校の就学時前健診日に募集チラシを配布する予定です。

申込方法 放課後児童クラブ利用申請書に必要事項を記入し、各放課後児童クラブに提出してください。

対象 放課後児童クラブが開設されている小学校に在学する1年生から4年生までの児童のうち、保護者等が仕事等により、放課後に家庭で面倒をみるできない児童

〈石巻地区〉

児童クラブ名	対象小学校児童	開設場所	定員数
向陽地区	向陽小学校	同小学校敷地内専用教室	70人
向陽地区第二	蛇田小学校・向陽小学校・石巻支援学校	かもめ学園敷地内専用教室	70人
渡波地区	渡波小学校	同小学校内余裕教室	70人
石巻地区	石巻小学校	石巻市中央児童館内	50人
中里地区	中里小学校	同小学校内	70人
鹿妻地区第一	鹿妻小学校	同小学校敷地内専用教室	50人
鹿妻地区第二	鹿妻小学校	同小学校敷地内専用教室	55人
大街道地区	大街道小学校	同小学校内余裕教室	70人
釜地区第一	釜小学校	同小学校隣地専用教室	70人
釜地区第二	釜小学校	同小学校敷地内専用教室	50人
蛇田地区第一	蛇田小学校	同小学校敷地内専用教室	70人
蛇田地区第二	蛇田小学校	同小学校敷地内専用教室	50人
開北地区第一	開北小学校	同小学校敷地内専用教室	55人
開北地区第二	開北小学校	同小学校内余裕教室	40人
山下地区	山下小学校	同小学校内余裕教室	40人
住吉地区	住吉小学校	同小学校内余裕教室	40人
貞山地区	貞山小学校	同小学校内余裕教室	40人
万石浦地区第一	万石浦小学校	同小学校敷地内専用教室	55人
万石浦地区第二	万石浦小学校	同小学校内余裕教室	40人
湊地区	湊小学校	総合福祉会館みなと荘	40人
稲井地区	稲井小学校	稲井幼稚園余裕教室	40人

〈河北地区〉

児童クラブ名	対象小学校児童	開設場所	定員数
飯野川第一地区	(仮称)飯野川小学校 雄勝小学校	小学校余裕教室	40人
大谷地地区	大谷地小学校	同小学校内余裕教室	40人

〈河南地区〉

児童クラブ名	対象小学校児童	開設場所	定員数
広淵地区	広淵小学校	小学校余裕教室	50人
須江地区	須江小学校	須江農村定住センター	70人
北村地区	北村小学校	北村農村交流センター	40人
前谷地地区	前谷地小学校	小学校余裕教室	30人
和淵地区	和淵小学校	小学校余裕教室	10人
鹿又地区	鹿又小学校	小学校敷地内専用室	30人

〈桃生地区〉

児童クラブ名	対象小学校児童	開設場所	定員数
桃生地区第一	中津山第一小学校	せんだんの杜ものうなかつやま	24人
桃生地区第二	中津山第二小学校・桃生小学校	桃生保健センター	36人

〈牡鹿地区〉

児童クラブ名	対象小学校児童	開設場所	定員数
牡鹿地区	鮎川小学校	牡鹿保健福祉センター	40人

問 子育て支援課 (内線2523)

河北総合支所保健福祉課 ☎62-2116 (内線152)

河南総合支所保健福祉課 ☎72-2111 (内線263)

桃生総合支所保健福祉課 ☎76-2111 (内線251)

牡鹿総合支所保健福祉課 ☎45-2113 (内線604)

イベント 平成26年度 かほく産業まつり

と き 10月26日(日) 午前9時30分～午後3時 ※雨天中止

と ころ 情報プラザおよび河北総合センター周辺

内 容 ビンゴ大会、地域物産販売、試食コーナー、鮭のつかみどり大会等

問 かほく産業まつり実行委員会事務局 (河北総合支所地域振興課) ☎62-2114

イベント いしのまき消防フェスティバル

と き 11月2日(日) 午前10時～正午

と ころ ホーマックススーパーデポ石巻蛇田店駐車場(恵み野3-4-40)

内 容 ちびっこレスキュー体験、各種消防車両展示等

問 石巻消防署 ☎95-7112

募集 重要文化財『石井閘門』見学会開催!

と き 10月22日(水)

1回目 開始時間 午前10時30分～11時

2回目 開始時間 午後1時30分～2時

※当日は歩きやすい服装で開始時間までに石井閘門北側広場へお集まりください。

内 容 ・石井閘門の補修内容説明 ・ゲートの開閉状況見学

定 員 各30人(先着) 要電話予約

申・問 北上川下流河川事務所管理課 ☎95-0194

お知らせ みやぎジョブカフェ 就職支援セミナー&就職相談会(要予約)

と き 10月23日(木)・30日(木)

就職支援セミナー 午前10時～11時50分(各日 定員10人)

就職相談 午後1時、午後2時、午後3時(各時間 定員2人)

と ころ ハローワーク石巻・立町臨時庁舎(立町1-4-15石巻ビルディング)

対 象 39歳以下の求職者および転職を考えている在職者等

申・問 みやぎジョブカフェ ☎022-217-3562

問 市商工課(内線3523)

お知らせ テレワーク1000プロジェクト お仕事説明会

と き 10月24日(金)・11月10日(月)

午後2時～4時(受付開始 午後1時40分)

と ころ 石巻ビルディング6階「ハローワーク石巻・臨時庁舎・会議室」(立町1-4-15)

申・問 石巻在宅就業支援センター ☎080-0800-3384

問 市商工課(内線3525)

お知らせ 宮城県最低賃金が改正されます

時間額 710円 効力発効日 10月16日(木)

問 宮城労働局賃金室 ☎022-299-8841

石巻労働基準監督署 ☎22-3365

市商工課(内線3523)

表記の見方 申 申し込み 問 問い合わせ [先着] 先着順 [抽選] 申し込み多数のときは抽選 ☒ Eメール

電話番号案内

市役所☎95-1111 河北総合支所☎62-2111 雄勝総合支所☎57-2111 河南総合支所☎72-2111 桃生総合支所☎76-2111
北上総合支所☎67-2111 牡鹿総合支所☎45-2111 渡波支所☎24-0151 稲井支所☎95-2171 荻浜支所☎90-2111 蛇田支所☎95-1442

石巻市役所 〒986-8501 宮城県石巻市穀町14-1 ☎0225-95-1111 FAX 0225-22-4995

開庁時間 午前8時30分～午後5時

ホームページ <http://www.city.ishinomaki.lg.jp/>

発行 石巻市総務部秘書広報課(内線4023・4025) FAX0225-23-4340

次回発行は平成26年11月1日の予定です。

編集/印刷 (株)石巻日日新聞社

