

## 避難の流れについて

避難指示が出たら、以下のように避難所受付ステーションを経由し、避難所へ移動します。

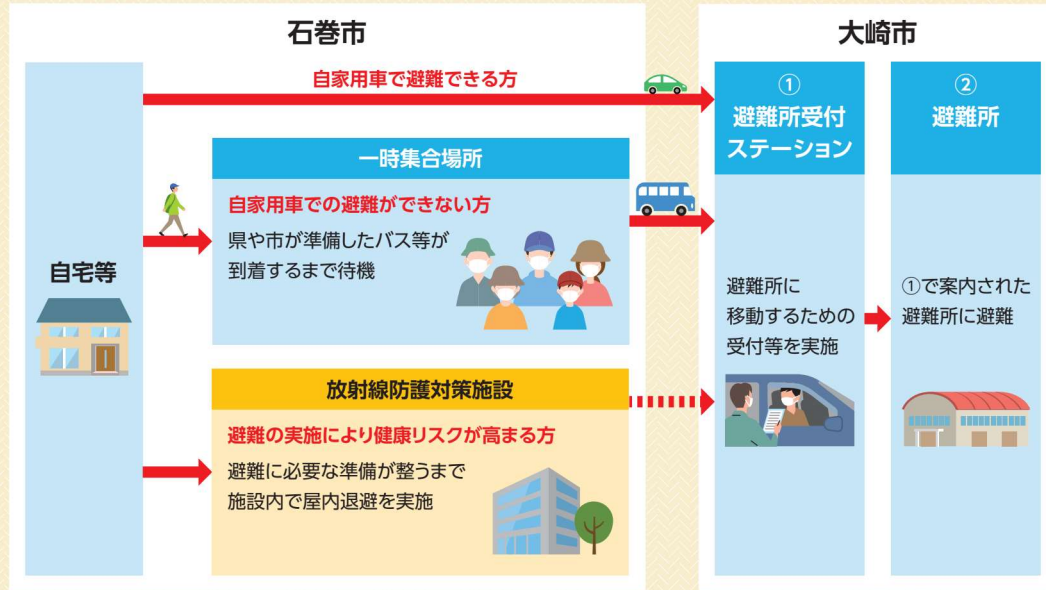
自家用車で避難が基本となりますが、自家用車で避難できない方は、まず一時集合場所に移動し、県や市が準備したバス等に乗車して避難します。

電気のブレーカーを切り、ガスの元栓を閉め、携行品を持って家を施錠してから、避難しましょう。

### 避難所受付ステーションとは

避難してきた方に対し、避難所を案内する場所です。この場所を経由することで、避難所が変更になった場合でも、適切に案内することができます。

※宮城県が導入を進めるスマートフォン対応の避難支援アプリで避難所の案内を受け取ることで、避難所受付ステーションを経由せず、直接避難所へ移動することも可能です。(詳細は下部のQRコードから)



## あなたの避難先は大崎市です。

市より避難指示があった場合は、下表の①→②の経路で避難先へ向かってください。

詳細な経路図は、内側に記載していますので、ご確認ください。

※災害の状況に応じて、①②は変更となることがあります。

①②の場所及び経路については、市からの避難指示と併せてお知らせします。

行政区名	①避難所受付ステーション	②避難所
牧浜、竹浜、狐崎浜、鹿立浜、福貴浦	宮城県大崎合同庁舎 (大崎市古川旭四丁目1-1)	大崎市立岩上山小学校 (大崎市岩上山字城山31)

自家用車で避難に備え、日頃から避難できる程度の燃料があるかを確認し、必要に応じて給油するよう心がけてください。

災害時の情報収集先

石巻市公式ホームページ

宮城県原子力安全対策課  
避難支援アプリはこちら

石巻市総務部危機対策課  
TEL.0225-95-1111 (代)

宮城県復興・危機管理部  
原子力安全対策課  
TEL.022-211-2341

# 石巻市〈荻浜地区(牧浜・竹浜・狐崎浜・鹿立浜・福貴浦)〉

保存版 令和5年11月版  
準PAZ(半島)版

## 原子力災害時における石巻市広域避難計画(概要版)

準PAZ: 発電所より概ね5~30km圏内の有人離島、牡鹿半島地域

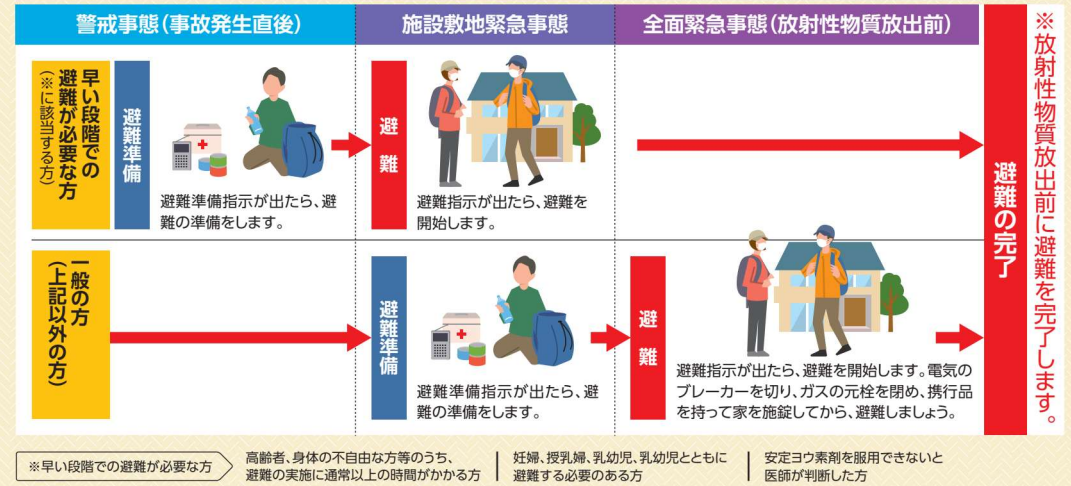
### 広域避難計画について

この「原子力災害時における石巻市広域避難計画(概要版)」は、女川原子力発電所において原子力災害が発生した際に、「どのように行動すればよいか」について、記載したものです。

災害時に活用できるよう、身近な場所に保管してください。

### 事故発生時の対応について

原子力発電所の状況に応じて、国、県、市が避難などが必要か判断し、下図のとるべき行動をお知らせします。防災行政無線や緊急速報メール、ホームページ等の情報に注意し、市の指示に従って行動しましょう。



### (自家用車避難できない方)一時集合場所

●自家用車で避難できない方は、お住まいの行政区に該当する以下の一時集合場所に集合し、バス等に乗り込んでください。

行政区名	一時集合場所	行政区名	一時集合場所
牧浜	牧浜集会所	狐崎浜	狐崎漁村センター
竹浜	竹浜集会所	鹿立浜、福貴浦	鹿立浜集会所

### 安定ヨウ素剤について

PAZ・準PAZにお住まいの方で、40歳未満の方、妊婦、授乳婦、お子さんを望まれている女性及びその他配布を希望される方に、平時より安定ヨウ素剤を事前配布しています。安定ヨウ素剤を服用することで、放射性ヨウ素による甲状腺の内部被ばくを防ぐことができます。市からの服用指示に従って、適切なタイミングで服用してください。

## 避難経路図

- 市より避難指示があった場合は、以下の第一経路(—)により、避難先へ向かっていただきます。
- 必ず以下の **避難所受付ステーション** を経由してから、案内された **避難所** に向ってください。
- 災害の状況に応じて、第一経路以外の経路で避難するよう市から指示することがありますので、市の指示に従って行動して下さい。



## 拡大図①(避難所受付ステーション周辺図)



## 拡大図②(避難所周辺図)



## 行政区別避難所

- お住まいの行政区に対応する避難所は以下のとおりです。 避難所までの行き方については、避難所受付ステーションで案内します。

行政区名	避難所
牧浜、竹浜、狐崎浜、鹿立浜、福貴浦	大崎市立岩出山小学校(大崎市岩出山字城山31)