

이시노마키

이시노마키시 관광 가이드북



Welcome to Ishinomaki Station
 石巻駅にようこそ
 欢迎来到石卷站
 이시노마키역에 오신 것을 환영합니다

ようこそ石巻駅へ



アレキ
 石巻市住吉町 1-8-2

바다와 만화 음식의 도시
 이시노마키에
 오신 것을 환영합니다



만갓탄라이너

JR 센다이 아오바도리역에서 이시노마키역까지를
 연결하는 센세이션에는 차체에 이시노모리 작품의
 캐릭터가 그려져있는 만갓탄라이너가 운행중입니다.
 휴일 한정으로 흘러나오는 이시노마키역의 센세이션
 발차의 멜로디도 체크해보세요.



매주 일요일

아오바도리(10:25 출발)→이시노마키(11:48 도착)

※이시노마키역 도착시 「승차기념 인종서」를 배포하고 있습니다.

※운행시간은 운행열차 개정 등에 따라 변경될 수 있습니다.

이시노마키역 ☎0225-95-0580



石森萬画館

ISHINOMAKI MANGATTAN MUSEUM

“만화의 거리”

이시노마키 중심 만가탄섬(나카세 지역)에 위치하는 추천 명소!



가면라이더나 사이보그009 등으로 알려진 만화가·이시노모리 쇼타로의 만화 박물관. 안내에는 귀중한 원하는 물론, 작품의 세계를 입체적으로 표현한 전시 및 관광 명소, 오리지널 애니메이션의 상영 등 꿈이 가득한 만화 세계를 만끽할 수 있습니다.

만화·애니메이션공방에서는 약 6000권의 만화책과 300편의 영화를 무료로 볼 수 있습니다. 누구나 참여할 수 있는 오픈 워크숍도 매일 개최하고 있습니다.



©이시노모리 프로
©이시노모리 프로 / 토에이
©이시노모리 프로 / 마치즈크리 만보우

만화·애니메이션 공방



만화가의 세계를 체험해 봅시다!

문의
이시노모리 만서관
MAP P50-G5

이시노마키 나카세 2-7
☎ 0225-96-5055
<http://www.mangattan.jp/manga/>
개관 9:00~18:00 (12월~2월은 17:00까지)
휴관일 3~11월 매달 셋째주 화요일
12~2월 매주 화요일

엑세스 (교통)
JR 이시노마키역에서 도보로 약12분
산리쿠 자동차 도로
이시노마키 카니치C에서 약15분
※카와마치 입체주차장(다중의 주차공간)을
이용해주시기 바랍니다



팜플렛
시내 각처에서
배포중

이시노마키 만화로드

이시노마키역을 시작으로 이시노모리 만사관까지의
길 약1km가 만화로드입니다. 캐릭터를 찾으면서
거리를 즐기시다!



매일 정시에
카라쿠리 공연 시작!!
카라쿠리 (꼭두각시 인형
또는 태엽으로 움직이는
장난감) 시계
이시노마키시

START! (스타트)

이시노마키역

봉봉&곤타 (포스트 위)

사이보그 003

이시노마키시 시청

가면라이더V3

사이보그 001 · 005

사이보그 008

사이보그 004

77은행

사이보그 007

스컬맨

사이보그 006

이시노마키시
어린이센터 라이즈

가면라이더 1호

스미요시 공원

사이보그 009

이시노마키 코케시 (전통 나무인형)



하야시야 포목점 3대째 하야시 타카시씨의
공방 겸 숭. 전통 조각과는 조금 다른 귀여운
모습은 물론, 이시노마키의 특색을 살린 색과
모양에도 주목됩니다. 코케시의 제작 체험도
가능합니다. (1명 2,500엔 전화예약 필수)

하야시야 포목점내
이시노마키 공방 『Tree Tree Ishinomaki』
영업시간 : 10:00~17:00
휴무일 : 정해져 있지 않습니다
이시노마키시 탐조우 2-6-26 ☎0225-93-5151



사부와 이치

호시노코
(별의 아이) 초본

가면라이더BLACK

큐우 칸케이마루 상점 P7

COMMON-SHIP 하시도리
P50 F-4

이시노마키시
카와마치
교류센터 카와베이

이시노마키 전키시장 (건강 마켓)P25

시제더 카이토

GOAL! (골)

이시노모리 만사관 P3.4

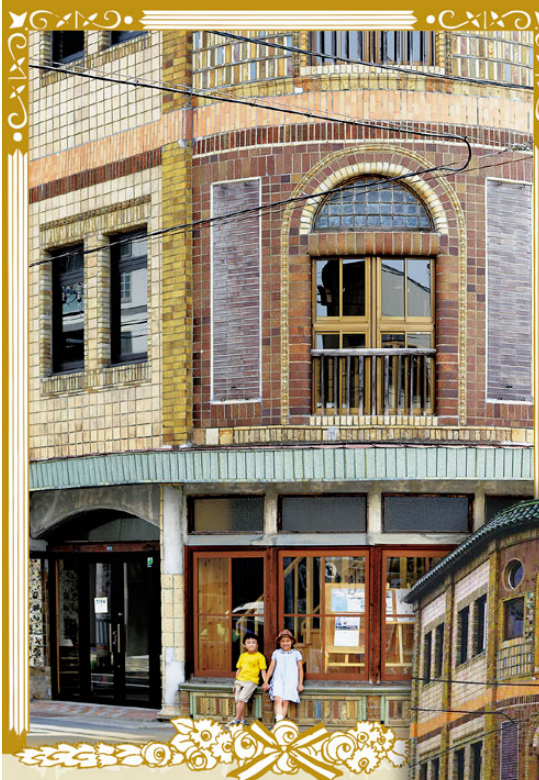


안내문도 거리를 따라 설치되어 있습니다.

로보콘

만사 신사

©이시모리 프로
©이시모리 프로·토에이
©이시모리 프로 / 마치즈크리 만보우



내림 건축가들 이시노마키시 시정 문화재 큐우 칸케이마루 상점

큐우 칸케이마루상점은 이시노마키에서 최초의 백화점으로서 건설된후에는 도자기 업체로서 약 80년에 걸쳐 시민에게 사랑받아 왔습니다. 목조이면서 외벽을 다양한 타일로 덮고, 스페인 기와와 환창, 아치창을 가진 외관은 서양식 건축을 연상시켜, 이 건물의 큰 특징이 되고 있습니다. 그 모습은 항구도시 이시노마키의 번영의 상징으로 사랑받고 있습니다.

휴업일: 매주 화요일 (공휴일에 해당될 때는 그다음날)
연말연시 (12월29일~1월3일)
OPEN: 9:00~17:00
(문화교류공간에서 행사를 하는 경우에만 해당공간 개관을 21:00까지 연장가능.)
입관료: 무료 (문화교류공간은 행사에따라 입장료를 징수하는 경우가 있습니다.)
주소: 이시노마키시 큐우 삼초메6-9
MAP P50-F3
액세스: JR이시노마키역에서 도보10분(주차장은 없습니다.)
전화: 큐우칸케이마루 소우텐 0225-94-0191
info@kankeimaru.jp



내부는 이시노마키의 역사·문화에 대한 전시시설과 대여 갤러리로 이용되고 있습니다.

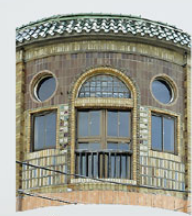
큐우 칸케이마루 컬렉션



입구 기둥의 타일



외관 정면의 타일



정면 아치창문



큐 식당 래프트 타일



상환관 & 상환파크



하세쿠라 츠네타가 (산다이시 박물관장)



상환바우티스타호는 샌다이영주 다테 마사무네코우의 목숨에 의해서 건축되었다. 게이쵸 18년(1613)에 하세쿠라 츠네타가 등 "게이쵸 사절"을 싣고 유럽을 향해 이시노마키에서 출항 하였습니다.

*게이쵸(1596년~1615년)
상환관에서는 그 복원선을 계류하여 하세쿠라 츠네타가 등의 역사적 위업을 패널 디오라마와 대형극장 등을 통해 알기 쉽게 소개하고 있습니다. *디오라마(프랑스어) 배경 위에 모형을 설치하여 하나의 장면을 만드는 것.

VIEW POINT (관점 포인트) << 조금 더 추가로 >>

츠키노우라 "게이쵸 사절·출범의 땅"

유럽을 목표로 출범한 코발트블루의 바다가 내려다보이는 언덕에 전망대 향로를 기록한 기념비, 미야기현 출신의 조각가 사토우 추료사쿠의 동상이 세워져 있습니다.



이탈리아의 광장을 이미지한 상환광장



팜플렛 시내 각처에서 배포중

입장료: 350엔 (고등학생이하 무료)
OPEN: 9:30~16:30
※최종입장은 폐관 30분전까지
※8월중은 17:30까지 연장개관
휴관일: 매주 화요일 (공휴일은 제외), 연말연시

액세스(교통)철도/JR 이시노마키역에서 이시노마키선으로 JR 와타리나미역 하차후 도보 약25분 또는 택시로 약5분

자동차/이시노마키카난IC에서 미키야마 터널 경우 (약30분)

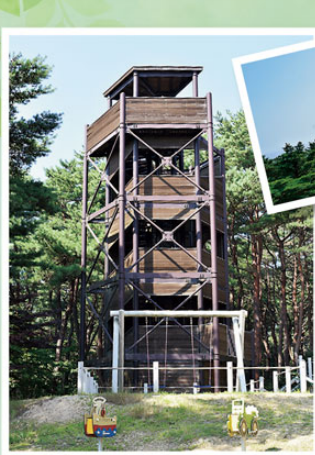
주차장: 무료(승용차 약300대, 대형버스) ※문의 필수

주소: 이시노마키시 와타리나미 아자 오오모리30-2 MAP P52-E4
전화: 상환관 0225-24-2210
http://www.santjuan.or.jp/ 이시노마키 관광과 0225-95-1111

※해세이(평성) 28년4월부터 노후화 때문에 복원 선박의 승선 및 부두 건물의 출입을 중단하고 있습니다.

마키야마 시민의 숲

추천하는 것은 슈퍼롤러 미끄럼틀과 대파노라마 전망대!
마음껏 논 후에는 바베큐나 야외로 아웃도어를 즐기자!



애슬레틱 시설도 충실!



바베큐 하우스와 취사장



철매놀이를 즐길 수 있는 치비코게런데



숲속을 가로질러 가는
슈퍼롤러미끄럼틀
높은 곳에는 올라타도 있으며
작은 어린이도 안심!

- 야외에, 바베큐 하우스 등의 화기 사용은 사전 예약이 필요합니다.
- 범비·절판·명은 관리사무소에 신청해 빌려가세요.
[위의 물품은 무료로 사용할 수 있습니다.]
휴원일: 12월 28일~1월 3일

문의처: 마키야마 시민의 숲 관리사무소
☎0225-93-9702

MAP P51-D3

카난 파크골프장

4코스 36홀, 90m의 긴홀 등이 있으며 겨울철에도 이용할 수 있는 국제공인 파크골프장입니다.

- 이용요금: 고등학교생 이하200엔, 일반500엔,
대용구1세트300엔, ※코스 회원요금 있음
- 영업시간: 4~9월 9:00~17:00
10~3월 9:00~16:00
- 정기 휴일: 월요일 (공휴일일 경우 그 다음날), 연말연시
- 액세스: 철도/JR마에야치역서 도보 약10분
자동차/산리쿠 자동차도로 야모토 IC로부터 약20분

문의처: 이시노마키시 카난 파크골프장
☎0225-72-2933

MAP P53-B4

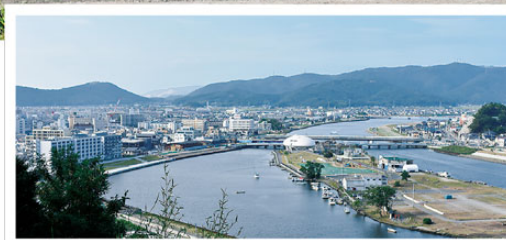
히요리야마 공원

마츠오바쇼도 방문한 도시 최고의 파워스팟!
지진후 부흥기념공원의 정비상황을 바라볼
입지에서 부흥에의 대처를 바랄 수 있는
장소로 많은 사람들이 방문하고 있습니다.



비쇼가 쓴 정경을 그와 같은 위치에서
볼 수 있습니다.

- 주차장 주차대수: 약27대 대형버스2대 있음
- 액세스 (교통): 철도/JR이시노마키역에서 도보 약20분
자동차/산리쿠 자동차도로 이시노마키 카난IC로부터 약20분



오토리이가 있는 공원 남쪽에서는 태평양, 북쪽에서는 우람한
키타카미가와(강)의 물줄기를 한 눈에 볼 수 있습니다.

문의처: 이시노마키시 관광과
☎0225-95-1111

MAP P51-D3

이시노마키 지역 바다의 도시 라이드

카페·음식점·온천 시설을 기반으로
자전거 사이클을 즐기실 분들이
부담없이 들러 질 수 있는 공간과
서비스를 지역의 주민들이
제공합니다. 자전거 관광을 안심·
편안하게 즐기실 수 있습니다.



사이클스테이션

사이클 스테이션의 주요 서비스

- | | |
|---------------|------------|
| 휴게실 제공 | 공구 대여 |
| 펌프 대여 | 사이클 스탠드 준비 |
| 물 제공 | 화장실 대여 |
| 정보 제공 (관광·코스) | Wi-Fi 환경 |

※스테이션의 따라 서비스를 제공 할수없는 경우가 있습니다.



이시노마키 추천할만한 교통수단

일반사단법인 일본카-세어링 협회



토호쿠에서의 자원활동 경험자는 멤버가격으로 이용하실 수 있습니다! 또한, 오시카, 오가츠, 키타카미의 관광을 응원하기 위해서 「지역 오코시 렌터카」를 실시하고 있어 제휴점에서 쇼핑을 하면 최대2,000엔 캐시백

OPEN : 9 : 00~18 : 00 휴업일:추석, 설날(신정), 주차장:없음
요금 : 경자동차 24시간 6,000엔~(통상가격・세금별도)

보통 승용차 24시간 8,500엔~ //

※최소6시간부터 가능

전화 : 0225-22-1453

주소 : 이시노마키시 에키마에 키타도리1초메5-23 MAP P51 C-3

<https://www.japan-csa.org/>

택시회사 목록

| | |
|--------------|----------------------|
| 이시노마키관광 택시 | P52 E-3 0225-95-2311 |
| 코우교우코우 택시 | P51 C-3 0225-23-2323 |
| 토호 택시 | P50 G-3 0225-22-5101 |
| 미야기 교통 | P51 D-3 0225-22-4121 |
| 이시노마키 택시 | P51 C-3 0225-22-3165 |
| 택시의 뽀뿌린 | P51 C-3 0225-96-6626 |
| 마루고 택시 | P51 C-3 0120-05-7661 |
| 히바리 택시 | P51 C-3 0225-22-5240 |
| 미야기 관광(機) | P51 D-3 0225-22-9245 |
| 산리쿠 택시 | P51 D-3 0225-93-3321 |
| 키타카미 택시 | P51 C-3 0120-45-6311 |
| 카네토 택시 | P52 E-4 0225-24-0117 |
| 이시노마키 교통 | P51 C-3 0120-250-274 |
| 토호쿠 교통 | P50 E-5 0225-22-1622 |
| 코우요 택시 | P51 C-3 0120-95-8662 |
| 아유카와관광 택시 | P56 C-4 0225-45-3233 |
| 시카타마 택시 | P53 D-5 0225-74-2005 |
| 마에야치 택시 | P53 B-4 0225-72-3078 |
| 카케야마 택시(카난) | P53 C-4 0225-74-2121 |
| 카케야마 택시(모노우) | P53 C-2 0225-76-2341 |
| 타타미이시 관광택시 | P53 C-5 0225-73-3488 |
| 후지 택시 | P54 E-4 0225-62-3059 |
| 오카츠 택시 | P54 E-4 0225-57-2020 |
| 마츠야마 관광택시 | P54 E-4 0225-62-2131 |
| 야마타케 택시 | P54 E-5 0225-62-3088 |

렌터사이클



P52 E-4 상환파크

P50 F-5 이시노마키 겐키시장(건강 마켓)

P50 E-2 이시노마키 그랜드호텔

P55 B-3 키타카미 관광물산 교류센터

P53 D-4 카와노카미・하류우칸

요금:1대 3,000엔(세금포함)
헬멧, 수리세트 포함



대여 스테이션은 팜플렛의 맨
끝지도의 이 (왼쪽그림)
마크가 있는 곳에 있습니다

상세, 예약은

이시노마키 지역관광 추진기구

☎0225-98-8285

<https://www.umimachi-sanpo.com/>

투르·드·토호쿠

투르·드·토호쿠는 동일본
대지진의 부흥 지원과 지진
재해의 기억을 남기고가는 것을
목적으로 한, 순위나 시간을
겨루는 레이스가 아니고,
사이클링을 즐기는 팬라이드 이벤트입니다.

부흥의 모습을 느낄 수 있는 코스가 되고 있어 토호쿠의 식재료를 사용한
음식의 축제「응연밥(인연밥)」을 개최하고 토호쿠의 풍경이나 음식도
만끽할수 있습니다.

또한 투르·드·도호쿠(동북부)를 통해서 토호쿠의 땅에 사람이 방문하도록
해 나가는 것을 목표로 하고 있습니다.



Photo/KAHOKU SHIMPO PUBLISHING CO.

긴카산 (금화산)

오시카반도 해상에 떠있는 섬·긴카산(금화산)은 예로부터 히가시오쿠 3대 영지로 알려진 신앙의 섬입니다. 「신의 사자」로 소중히 보호되고 있는 사슴과 원숭이 등 야생동물도 만날 수 있습니다. 영도이기도 하고 예로부터 금벌금렵(벌목을 금하고 사냥을 금함)가 지켜졌기 때문에 섬내에는 참나무나 느티나무 등 아주오랜 옛날부터의 원시림도 남아 있습니다.

전통의 3대축제

※상세한 것은 P45~48의 이벤트 캘린더를 봐주세요



하치미 타이샤이 (축제)



류우진마즈리호노자(흥)오도리(춤)



신로쿠즈노키리 행사제

엑세스 (교통)

【배편 운항 문의 (아유카와항에서 긴카산까지)】

- 정기선 (70인승)
매주 일요일 오전10시30분 아유카와출발·오후12시30분 긴카산 도착
왕복 1인당 2,500엔 소요시간20분
- 소형선 (12인승)
소요시간15분
5인이상 왕복 1인당 3,000엔
5인이 안될경우 전세요금 15,000엔
사전에 반드시 예약이 필요하므로 직접 문의해주세요.
☎긴카산 항로사업 협동조합 0225-44-1850



코가네야마 신사

긴카산(금화산) 섬내에 있는 코가네야마(황금산) 신사는 지금으로부터 약 1250년전에 창건되었습니다. 예로부터 유일의 황금의 신, 생산의 신으로 신앙을 가지고 있습니다. 「행운의 신, 어금의 신(부를 거느리는)」으로 추앙받아 「3년 연속으로 참배하면 평생 돈 때문에 고생 안한다」고 합니다.

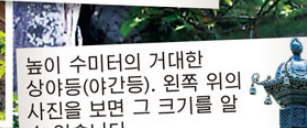
긴카산 코가네야마 신사
이시노마키시 아유카와하마 긴카산5
☎0225-45-2301



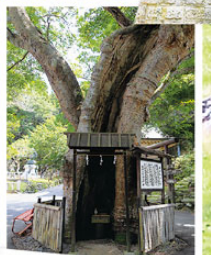
본전의 참배 길에는 수백 년이 넘는 큰 나무가 솟아 있습니다.



본전의 조각. 당시의 장인 기술의 멋짐을 결집한 아름다움에 압도됩니다.



높이 수미터의 거대한 상아등(야간등). 왼쪽 위의 사진을 보면 그 크기를 알 수 있습니다.



수령 무려 800년이 넘는 신목의 느티나무.

포인트



긴카산에서는 섬내 여기저기에서 사슴과 만날 수 있습니다.

※사슴들은 사람에게 많이 익숙해져 있지만 먹이주기 같은 경우는 특히 주의해 주십시오.

기분이 안좋을 때도 있으므로 부드럽게 대주세요!

타시로 시마(섬)

도시에서 약50분 거리에 위치하는 타시로섬은 일명「고양이섬」이라고 불릴 정도로 많은 고양이가 살고 있습니다. 마을은 대박(大泊)과 인두전(仁斗田)의 2개의 마을이 있습니다.

숙박시설과 야영장도 완비되어 있어 낚시, 아웃도어도 즐길 수 있습니다.

엑세스 (교통)

【선착장까지】 아지시마 (망지도(그물모양의 섬))와 같음.

【선착장에서 타시로섬까지】

아지시마(망지도)선 약50분 (요금편도1,230엔)

이시노마키시 지역진흥과 0225-95-1111

아지시마(망지도)선 0225-93-6125

고양이 신이 사는섬으로



고양이가 모셔진
고양이신사

고양이신사 섬내에는 고양이가 모셔진「고양이신사」가 있습니다. 고기잡이가 성행한 타시로섬에서는 고양이의 행동에서 고기잡이의 좋고 나쁨을 판단하고 있었다고도 전해지고 있어 고양이가 신성시 되고 있었습니다.

PICK UP



팜플릿도 봐주세요



MANGA(만화)아일랜드

만화가 사토나카 마치코선생님, 치바 데쓰야선생님이 디자인한, 고양이 형태의 로지 등 5개동을 중심으로 한 캠프 시설입니다.

생활용품이 모두 구비된 로지에는 두 선생님의 친필이있는 고양이의 그림과 그림용 추억의 캐릭터가 벽에 담겨 있습니다.

OPEN : 4월~10월 ※예약 필요함

요금 : 시마로지/시로로지(정원5명) 1박 9,000엔

치비로지/도라로지/미케로지(정원6명) 1박 8,000엔

텐트사이트(1구획:정원4명)..... 1박 1,500엔

휴무일 : 시즌에 따라 다름.

주차장 : 없음

전화 : 이시노마키 관광과 0225-95-1111

이시노마키 지역관광 추진기구 0225-98-8285

HP : <https://www.umimachi-sanpo.com/>



아지시마 (그물모양의 섬)

아지시마(망지도)는 사이클링 코스, 낚시 포인트 등 매력이 가득하여, 올 시즌 즐길 수 있습니다. 특히 여름철에는 토호쿠유수의 투명도를 자랑하는「아지시라하마 해수욕장」을 목표로 많은 관광객들이 찾아옵니다.

도와메키자키 (해상에서의 전망)

망지섬 최남단에 위치한 추천스팟으로 이 험하고 높은곳에서면 태평양을 한눈에 바라볼 수 있습니다. 대자연이 오랜 세월에 걸쳐 빚어낸 바위의 조형미는 볼만한 가치가 있습니다.

엑세스 (교통)

【선착장 장소까지】

철도/이시노마키 카도노와키 탑승장 JR
이시노마키역에서 미야코버스
「야마시타 카도노와키선」승차후 약15분.
「카도노와키2조메」하차
이시노마키 추오 탑승장
JR 이시노마키역에서 미야코버스 [야마시타 카도노와키 선] 승차,
[쥬오 잇쵸메] 하차

자동차/산리쿠 자동차도로 이시노마키 카난IC으로부터 약20분

【선착장에서 아지시마(망지도)까지】

아지시마(망지도)선으로 약60분 (요금 편도 1,340엔)

☎이시노마키시 오시카 종합 지소지역진흥과 0225-45-2114



아지시라하마 해수욕장

섬의 서부 아지 해변가에 있는 이 해수욕장은 멀리까지 얕은 바다로 에메랄드 빛 바다와 백사장을 자랑합니다. 또한 바닷물의 투명도는 토호쿠 유수(손가락안에 뽀뽀할만큼 유명)라고 하며 외양 특유의 아름다움 있습니다.



베링 상(모양,형상)

베링 해협의 이름으로 알려진 덴마크의 베링. 베링이 베링해협발견 탐험 도중에 당시 도민과 교류한 것을 기념하기 위해 만들어졌습니다.

이시노마키의 서울푸드

세계3대어장에 기록될 "산리쿠·긴카산 앞바다"가 낳은
이시노마키의「맛있는 것」을 맛보십시오.



고등어 다시(국물을 우려낸)라면

미나토마치 이시노마키만이 가능한 산리쿠의
고등어 국물을 사용한 현지 라면. 풍미가 풍부한
바지락 스프가 특징입니다. (제공점→P36)

이시노마키 야키소바

B-1그랑프리에서도 화제의 이시노마키 야키소바. 풍미가 있는 맛 좋은 생선 육수로
끓는다는 것이 이시노마키의 흐름입니다. 씹으면 씹을수록 입안에 퍼지는 생선구이의
풍미가 중독 됩니다.



이시노마키 특선 긴카초밥

산리쿠·긴카산 바다의 해산물과 바다의
행복을 맛보려면 역시 초밥이 제일!
이시노마키에서 잡아올린 신선한
해산물을 중심으로 제공하고 있습니다.



이시노마키 특선 긴카덮밥

계절에 맞는 제철 식재료를 충분하게 도입한
해물 덮밥으로 1그릇2,500엔 이상으로
제공하고 있지만 이 가격으로 이 품질!
도시에서는 만날 수 없는 맛에
감동해주시길거라고 자부합니다.



이시노마키의 특산물

"푸른 바다·초록의 산들·유구한 대하" 자연과 함께 만드는
이시노마키산의 해산물과 공예품은 우리의 자랑입니다.

민속주

돌로 된 지주는 쌀의 맛과 신맛의 밸런스가 좋은, 맑고 투명한 술입니다. 뭉치뭉치해도 생선요리와 궁합이 특별히 뛰어나서, 꼭 초밥이나 회와 함께 즐겨보세요.



굴

동쪽의 미야기, 서쪽의 히로시마라고 불리울 정도로, 전국 굴지의 생산량을 자랑하는 미야기현(일본 동북부 지역)의 굴. 그 중에서도 차갑고 깨끗한 바닷물에 씻긴 이시노마키의 굴은 특히 맛있다고 합니다.



사사카마보코

(조릿대잎 모양으로 만든어묵. 센다이 지역의 특산물)

미야기(동북부)의 특산품으로서 전국적으로 유명한 사사카마보코. 그 중에서도 소재와 맛의 좋은 것으로 알려져 있는 이시노마키의 사사카마보코입니다.



센다이 우시카츠히로호

"카츠히로고"는 슈퍼 중우(좋은씨를 받으려고 기르는 소) "시게미"의 후계우 중 한 마리로서 미야기현 중우로 선발되었습니다. "센다이 비프" 브랜드의 일익을 담당하고 있는 쇠고기입니다.



긴카(금화) 브랜드

"이시노마키 어시장"을 중심으로 지역 브랜드화 사업으로서 마련된 것으로, 현재는 '긴카산 고등어', '긴카산 가다랑어', '긴카산 금빛(은빛)연어' 등 세 종류가 있습니다. "항구도시 이시노마키"가 자신있게 추천하는 생선들입니다.

가리비

현내 우수한 생산량을 자랑하는 가리비. 갓 잡힌 신선함을 회나 버터구이로 즐기십시오.



멍게

"바다의 파인애플"이라고도 불리는 멍게는 초봄부터 여름이 제철. 회나 초절임은 물론, 찜이나 훈제등도 즐길 수 있습니다.



타라코 (대구알, 명란젓)

전국 최고의 생산량을 자랑하는 이시노마키산 명란젓. 현재는 각사의 고유의 양념으로 와인절임, 된장절임, 키슈즈케(일본에서 절임 방법중 제일 많이 사용되는 절임)등 다양한 상품이 있어, 선물용으로도 좋습니다.



이시노마키 토마토

현내 제일의 생산량을 자랑하는 이시노마키 토마토. 토마토 본래의 맛과 프루츠와 같은 달콤함을 겸비한, "롤링하고 좋은" 토마토입니다.

오가츠이시

오가츠이시의 우아한 검은색은 일찍이 여성의 칠흑같은 검은 머리에 비유되어 왔습니다. 클래식한 버루는 물론 최근에는 칠흑같은 색이 음식을 더욱 돋보이게 한다면 식기로도 인기를 끌고 있습니다.



이시노마키 지산지소 추진점

세계3대어장「이시노마키·산리쿠 긴칸산 앞바다」산지의 풍부한 바다의 행복을 필두로 식자재를 전하는 이시노마키. 이시노마키에는 그 식자료를 멋지게 살리는 요리사가 많이 있습니다.



추천매장
지도는 시내
각처에서
배포중!



중심 시가지

| | |
|--|-----------------------------------|
| 아지사이 신카 이시노마키시 리츠쵸2-5-45 | 일식 [P49 D-3] 0225-93-5515 |
| 아지마치 잇페이 이시노마키시 리츠쵸2-1-9 | 스시·일식 [P49 D-4] 0225-22-2672 |
| 아와노 카마보코점 이시노마키시 츄오1-9-11 | 소매점 [P49 D-6] 0225-96-1232 |
| 이자카야 쿠이신보우 이시노마키시 리츠쵸1-6-8 2층 | 이자카야 [P49 D-3] 0225-22-7016 |
| 이자카야 로쿠몬센 이시노마키시 리츠쵸2-3-10 | 일식 [P49 D-4] 0225-93-3100 |
| 이시노마키 켄키시(건강 마켓) 이시노마키시 츄오2-11-11 | 소매점·음식점 [P50 F-5] 0225-98-5539 |
| 이시노마키 센론 이시노마키시 이센바3-6 오후시빌1층 | 라면 [P49 C-2] 0225-90-3889 |
| 장어·할렘(일본식 요리)야하타야 이시노마키시 츄오2-8-23 | 일식 [P50 E-4] 0225-22-0138 |
| 오모리아 이시노마키시 코쿠쵸12-25 | 일식 [P49 C-2] 0225-22-4117 |
| 식사·주론배달 「쇼우치쿠」 이시노마키시 츄오2-7-23 | 스시·일식 [P50 E-5] 0225-96-4896 |
| 오차 아사히엔 이시노마키시 아사히쵸10-8 | 소매점 [P51 D-3] 0225-22-2887 |
| 카자미도리 이시노마키시 히요리가오카 1쵸메 22번26호 | 과자 [P51 D-3] 0225-94-5714 |
| 할렘(일본식 요리) 스탠드 마츠바루 이시노마키시 하구로쵸1-5-23 | 일식 [P49 C-4] 0225-98-8125 |
| 할렘(일본식 요리) 타키가와 이시노마키시 츄오1-13-13 | 일식 [P50 E-5] 0225-22-1138 |

| | |
|--|-----------------------------------|
| Cafe Grain (카페 그레인) 이시노마키시 코쿠쵸12-25 | 카페 [P49 C-2] 0225-25-7781 |
| Cafe 렌 이시노마키시 리츠쵸2-7-26 | 카페 [P49 C-3] 070-1141-5238 |
| 카레(카레 가게) Disco(디스코) 이시노마키시 츄오2-8-9 COMMON-SHIP바시도리 | 음식점 [P50 F-4] 080-4648-2694 |
| 긴교코스이 이시노마키시 츄오2-2-2 | 일식 [P50 E-4] 0225-93-2263 |
| 꼬치 호호에미 이시노마키시 츄오2-8-9 COMMON-SHIP바시도리 | 음식점 [P50 F-4] 090-4883-4321 |
| 케이쇼우안 이시노마키시 이즈미쵸3-1-12 | 일식 카이세키 [P51 C-3] 0225-95-3399 |
| 코요리 후나야 이시노마키시 코쿠쵸1-22 | 일식 [P49 C-3] 0225-95-6492 |
| 생선요리 토리코우 이시노마키시 츄오2-5-13 | 일식 [P50 F-3] 0225-93-2727 |
| 사계채식 이마무라 이시노마키시 츄오2-7-2 | 음식점 [P50 E-5] 0225-90-3739 |
| 시마즈코우 지점 이시노마키시 아사히쵸3-24 | 소매점 [P50 F-1] 0225-22-1708 |
| 섬요리 토모후쿠마루 이시노마키시 츄오1-15-8 | 일식 [P50 E-5] 0225-22-2851 |
| 자노메 스시 이시노마키시 츄오1-6-7 | 스시·일식 [P49 D-5] 0225-22-6676 |
| 슈보우 사쿠라 이시노마키시 가이호쿠1-10-36 | 이자카야 [P51 D-3] 0225-94-8515 |
| 순선이자카야 고쿠우 이시노마키시 리츠쵸2-5-41 | 이자카야 [P49 D-3] 0225-23-5821 |
| 시라켄 카마보코 본점 이시노마키시 리츠쵸2-4-29 | 소매점 [P49 D-3] 0225-22-1842 |
| 스케로쿠 스시 이시노마키시 리츠쵸1-3-7 | 스시 [P49 D-4] 0225-95-5208 |
| 스시 호우라이 이시노마키시 센고쿠쵸1-3 | 스시 [P50 E-2] 0225-22-1258 |
| 이시노마키 다이닝 오리노 이시노마키시 리츠쵸2-7-28 2층 | 이탈리안 [P49 C-3] 0225-24-6541 |
| 중국요리 추고쿠 한텐 이시노마키시 센고쿠쵸2-10 | 중화 [P50 E-2] 0225-93-8111 |
| 중국요리 히바리 이시노마키시 스에히로쵸 2-13 | 중화 [P51 C-3] 0225-94-5178 |
| 철판이 화이트 이시노마키시 츄오2-8-9 COMMON-SHIP바시도리 | 음식점 [P50 F-4] 0225-25-5569 |
| 토라토리야 아제리아 이시노마키시 센고쿠쵸2-10 | 이탈리안 [P50 E-2] 0225-93-8111 |
| 토리봉 이시노마키시 츄오2-7-18 | 일식 [P50 E-5] 0225-22-0521 |
| 일본요리 세키테이 이시노마키시 센고쿠쵸2-10 | 일식 [P50 E-2] 0225-93-8111 |
| 푸드와 드링크 미즈사와야 모찬 이시노마키시 리츠쵸2-3-27 | 일식 [P49 D-4] 0225-22-2935 |
| 피자앤 파스타 바 벨코포 이시노마키시 츄오2-1-18 | 이탈리안 [P50 E-5] 0225-95-9170 |
| 후키 스시 이시노마키시 이센바8-6 | 스시 [P49 D-2] 0225-96-8502 |
| 마키이시 이시노마키시 츄오2-5-10 | 일식 [P50 F-4] 0225-93-4680 |
| 만라쿠도 이시노마키시 리츠쵸2-4-23 | 오카시(과자) [P49 C-3] 0225-22-3348 |
| 미요키 이시노마키시 츄오1-10-22 | 일식 [P49 D-6] 0225-96-4787 |

| | |
|---|--------------------------------|
| 야키토리 히로 이시노마키시 츄오2-8-9 COMMON-SHIP바시도리 | 음식점 [P50 F-4] 080-5576-7771 |
| 요우스코우 이시노마키시 후도우쵸2-1-1 | 중화 [P51 D-3] 0225-96-1717 |
| 가쿠쇼쿠·긴슈 보우즈 이시노마키시 츄오1-6-7 | 일식 [P49 D-5] 0225-93-0902 |
| 라쿠쇼쿠슈 노트 이시노마키시 츄오2-1-16 츄오빌 1F | 일식 [P50 E-5] 0225-22-3188 |
| 료테이(일본식 레스토랑) 이시모리 이시노마키시 츄오2-10-17 | 일식 [P50 F-4] 0225-22-6565 |
| 레스토랑 라·로베토 이시노마키시 센고쿠쵸2-10 | 프렌치 [P50 E-2] 0225-93-8111 |
| 와키 아이아이 이시노마키시 이센바3-19 | 이자카야 [P49 C-2] 0225-96-9545 |

헤비타·오오가이도우·나카사토

| | |
|--|---------------------------------|
| 아지도코로 하마쵸우 이시노마키시 메구미노 4-15-15 | 일식 [P51 B-3] 0225-93-5150 |
| 코마 스시 이시노마키시 시미즈쵸2-2-3 | 스시 [P51 C-3] 0225-96-6345 |
| 사카에 스시 이시노마키시 헤비타나카소네18-9 | 스시 [P51 C-3] 0225-22-6651 |
| 미후쿠 이시노마키시 이즈미쵸3-10-45 | 스시 [P51 C-3] 0225-22-4144 |
| 시라켄 카마보코점 카도와키 공장직매소 이시노마키시 카도노와키 아자 묘우진쵸31-1 | 소매점 [P51 B-3] 0225-95-2845 |
| 스시 이바치 이시노마키시 나카사토3-4-10 | 스시 [P51 C-3] 0225-94-1800 |
| 스시·할렘(일본식 요리) 타케노우라(하소우카쿠) 이시노마키시 야마시타쵸1-19-6 | 스시·일식 [P51 C-3] 0225-95-2424 |
| 스시 하루 이시노마키시 헤비타 아자 신조네테라19-7 | 스시 [P51 C-3] 0225-95-8281 |
| 타케 스시 이시노마키시 카도와키 아자 모토우라야시쵸70-2 | 스시 [P51 B-3] 0225-22-4414 |

미나토·와타노하쵸

| | |
|--|--------------------------------|
| 아지도코로 미라쿠 이시노마키시 만고쿠쵸8-7 | 일식 [P52 E-4] 0225-24-0218 |
| 가키코야 와타노하 이시노마키시 와타리나미 아자 이와이다 75-5 | 숯불구이 [P52 E-4] 0225-24-5640 |
| 사이타로우 식당 이시노마키시 사카나마치2-12-3 | 일식 [P51 D-4] 0225-96-2364 |

오시카

| | |
|---|---------------------------------|
| 오곤 스시 이시노마키시 아유카와 하마나미토가와1-12 오시카노엔 마지 B-1 | 스시·일식 [P56 C-4] 0225-45-2104 |
|---|---------------------------------|

카호쿠

| | |
|--|-------------------------------|
| 아베 오카시(과자)점 이시노마키시 아이노야 아자 아이노카와마치8 | 과자 [P54 E-4] 0225-62-3126 |
| 할렘 타카다이 이시노마키시 아이노야 아자 아이노카와마치205-7 | 일식 [P53 D-4] 0225-62-3124 |
| 카와노카미·하네타 코메카페 이시노마키시 코후나고시 야마하타343-1 | 카페 [P53 D-4] 0225-24-6625 |
| 음식점 코바야시 이시노마키시 아이노야 아자 아이노카와마치135-1 | 일식 [P54 E-4] 0225-62-3106 |
| 음식점 타카토쿠 이시노마키시 아이노야 아자 아이노카와마치89 | 일식 [P53 D-4] 0225-62-3148 |
| 식당 키카쿠 이시노마키시 아이노야 아자 아이노카와마치171 | 일식 [P54 E-4] 0225-62-3381 |
| 중국요리 키타 이시노마키시 아이노야 아자 아이노카와마치70-2 | 중화 [P54 E-4] 0225-62-2701 |
| 중국요리 루쿠류한텐 이시노마키시 코후나고시 야마하타446 | 중화 [P53 D-4] 0225-62-2223 |
| 양과자(서양식으로 만든 과자) 야마키 이시노마키시 아이노야 아자 아이노카와마치43 | 과자 [P54 E-4] 0225-62-3131 |
| 레스토랑 시오리 이시노마키시 코후나고시 아자 후타고타시모 1-1 | 음식점 [P53 D-4] 0225-62-3670 |

카 난

| | |
|--|-------------------------------|
| 오카노우에노 레스토랑 쇼코레아 이시노마키시 수에 아자 시라사기다이2-14-23 | 양식 [P53 C-5] 0225-73-5154 |
| 야시로 식당 이시노마키시 와부치 아자 와부치쵸94-3 | 음식점 [P53 B-3] 0225-72-3053 |

모노우

| | |
|--|-----------------------------------|
| 심심한 생선과 술 와비스케 이시노마키시 모노우쵸 나카츠야마 아자 나카츠야마26-4 | 스시·이자카야 [P53 C-2] 0225-76-5850 |
| 중국요리 코토부키 이시노마키시 모노우쵸 나카츠야마 아자 마지29-3 | 중화 [P53 C-2] 0225-76-3180 |
| 돈까스 타이헤이 이시노마키시 모노우쵸 나카츠야마 아자 에지타51 | 일식 [P53 C-2] 0225-76-2429 |
| 니린소우 이시노마키시 모노우쵸 나카츠야마 시켄마에 7-1 | 음식점 [P53 C-3] 0225-76-5342 |
| 모노우과자 도코로 오누마 본점 이시노마키시 모노우쵸 큐닌마치 아자 히가시마치119 | 소매점 [P53 C-3] 0225-76-3213 |
| 와 다이닝 아오이 이시노마키시 모노우쵸 나카츠야마 아자 야기173-2 | 일식 [P53 C-2] 0225-76-1321 |

오가츠쵸

| | |
|---------------------------------|-------------------------------|
| 코우요우 이시노마키시 오가츠쵸 카미오가츠2-25 | 일식 [P55 C-4] 0225-61-3540 |
| 텐파치 스시 이시노마키시 오가츠쵸 카미오가츠2-25 | 스시 [P55 C-4] 080-5575-9976 |

선물코너 이시노마키



추천할 만한 테라스카페
이시노모리 만화관과 기타가미가와(강)의
전망을 즐길 수 있습니다.



이시노마키 겐키시장(건강 마켓)

헤이세이 29년 6월에 오픈한 "이시노마키 겐키 시장"은, 1층이 이시노마키 브랜드의 선어나 농산물, 가공품등의 선물을 판매하는 쇼핑 코트, 2층은 기타가미강을 바라보며 이시노마키의 음식을 맛볼 수 있는 푸드 코트가 있습니다. 시장 옆에는 주차장도 있습니다! 여러분의 방문을 기다리고 있습니다.

주소 : 이시마키시 츄우오 2초메 11-11
전화 : 이시노마키 겐키시장 0225-98-5539
OPEN : 1F 물판 코너 9:00~19:00
2F 푸드 코너 11:00~20:00
(마지막 주문19:30)

휴업일 : 없음(연말연시, 추석, 연휴등은 별도
확인해주시시오)

MAP P50 F-5



갯 잡은 생선에 흥미진진!



이시노마키산의 어패류 뿐만이 아니라,
신선한 야채와 향토술도 있습니다.



미치노에키·상품의 마을

제철 야채나 지역 특산품을 취급하는 농산물
직판장을 시작으로, 제철 식재료를 사용한 뷔페 방식의
레스토랑, 이시노마키 오뎅버거나 치쿠와 삼형제, 10
엔만쥬등의 간식도 충실. 게다가 현내에서도 희귀한
철분을 함유한 염화물이 있는 당일치기 온천 시설
"후타코노 유"(쌍둥이 탕)이 병설되어 있습니다.

주소 : 이시노마키시 코후나코시
아자 후타고키타시모1-1
전화 : 상품의 사토 0225-62-3670
OPEN : 연중무휴, (주의)후타고노 유(쌍둥이 탕)
는 넷째주 화요일

MAP P53 D-4



치쿠와
삼형제



10엔 만쥬



오가츠점 타나코야 가이

지진 재해로 큰 해일 피해를 입은
오가츠구역에 있는 유일한 상가로서 현재 10
점포가 영업하고 있습니다. 성게, 아나고,
가리비, 멍게 등 오가츠산의 풍부한 해산물을
이용한 요리를 드실수 있으며 그 외에 수산
가공품, 버루와, 식기등도 판매하고 있습니다.

주소 : 이시노마키시 오가츠초 카미오가츠2초메25
전화 : 이시노마키 카호쿠 상공회
0225-62-3161

OPEN : 각 점포마다 다름.
휴업일 : 각 점포마다 다름.



MAP P55 C-4

오시카 노렌가이



재해를 입은 상점 등 12점포가 입주하고
있습니다. 긴카산 앞바다에서 잡은 싱싱한
해산물을 이용한 음식도 맛볼 수 있습니다.

주소 : 이시노마키시 아유카와와 미나토가와 1-12
전화 : 이시노마키시
오시카이나이 상공회
0225-45-2521

OPEN : 각 점포마다 다름.
휴업일 : 각 점포마다 다름.



MAP P56 C-4

이시노마키 배움의 여행

이시노마키에서는, 수산업이나 농업 등 1차 산업을 배우는 장소나 역사적인 문화를 배우는 장소, 지진 재해의 당시의 상황이나 부흥 상황을 배우는 장소 등, "배움의 장소"가 많이 있습니다. 각각의 장소는, 재해를 키워드로서 하나로 연결되고 있습니다. 재해의 문화·역사로부터 부흥의 걸음을, 이고장 저고장의 주민분들과 접촉하면서 배움의 장소로서 활용해 주시길 바랍니다.

방재학습 보고 배우기·듣고 배울 수 있는 시설이나 프로그램의 소개

이시노마키·대지진 마나비의 안내

여러분이 타고 오신 버스, 승용차에 자원봉사자가 함께 승차해, 재해가 컸던 지역을 안내하면서 당시의 체험등을 이야기로전할 방재 교육을 실시하고 있습니다. 또한, 거리 산책에 안내도 대응하고 있습니다.

·문의·예약처

(주) 이시노마키 관광협회 ☎0225-93-6448

이시노마키시 부흥마을 만들기 정보고류관

직원이 상주해, 지진 재해의 모습이나 부흥 상황을 전합니다.

중앙관



영국인 스템에 의한 영어 대우가 가능합니다.

이시노마키시 중앙2호매 8-11

☎0225-98-4425

·영업시간 9:30~18:00

·정기휴일 화요일

(공휴일인 경우 그다음날).

12/30-1/2 P50 F-4

기타카미관



지역 주민들의 교류의 장으로도 이용되고 있습니다.

이시노마키시 기타카미초 138마 아자 마루마4-1-2

☎0225-98-9660

·영업시간 9:00~17:00

·정기휴일 월요일(공휴일인 경우 그다음날).

12/29~1/3 P55 B-3

오가츠관



트레일러하우스를 이용하여 전시를 하고 있습니다.

이시노마키시 오가츠초 카미오가츠2호매36

☎0225-25-6028

·영업시간 9:00~17:00

·정기휴일 화요일

(공휴일인 경우 그다음날).

12/29~1/3 P55 C-4

기즈나역 "이시노마키 뉴제"



지역 전통 신문사만의 관점

이시노마키시 중앙 2호매 8-2

☎0225-98-7323

·영업시간 10:00~18:00

(겨울에는 단축)

정기휴일 월요일, 연말연시

P50 E-4

미나미하 마츠나구관



대형 스크린를에서 지진 재해 전승.

이시노마키시 미나미하마초3호매1-24

"침내재이시노마키" 간판인점

☎0225-98-3691

(미라이서포트 이시노마키)

·영업일시

토.일요일·공휴일 10:00~15:00

금요일 13:00~15:00 P51 C-4

MORIUMIUS LUSAIL

2002년에 폐교가 된 초등학교를 다시 배움터로 재생해, 고가의 풍부한 자연과 거기에 사는 사람들과의 교류를 통해서 농림 어업이나 요리·목공등의 체험을 제공하고 있습니다. 다양한 프로그램을 통해 어린이들의 자발적인 성장을 지원합니다.

·문의·예약처
이시노마키시 오가츠초 쿠와하마 아자 쿠와하마60
☎0225-25-6506
<http://moriumius.jp> P55 D-5



오가츠 로즈팩토리 가든
자원봉사자 접수 (수학여행이나 기업연수용)



방재마을 걷기
AR맵을 이용하여 거리를 돈다.

체험학습 액티브러닝(활동학습) 프로그램 소개



관광농원에서의 블루베리 따기
(6월말부터 7월 하순)



이시노마키·팜(농장)
무농약농업 체험프로그램

오른쪽 프로그램은 극히 일부입니다. 그외의 코스, 예약방법 등 자세한 사항은 교육관광 가이드북 액티브러닝프로그램을 참고하시기 바랍니다.



·신청·문의

일반 사단법인 이시노마키 관광추진기구
이시노마키시 중앙2호매 11-21카와마치마에 교류센터내
☎0225-98-8285
FAX.0225-98-8019

하마구리 하마에 감시다!!

하마구리 하마에서는, 바다에서 노는 즐거움을 많은 분이 체험해 주시고, 해변에 사람들의 웃는 얼굴이 돌아오도록 SUP(스탠드 업 파드 보드 서핑), 캐나다 카누에 의한 자연 체험 프로그램을 수시로 개최하고 있습니다.

일반사단법인 하마노에 자연체험&BBQ etc...
이시노마키시 모노우 아자 하마구리하마 18
☎0225-90-2909
<http://www.hamaguridou.com/>
P52 F-4



오시카 지역

리본 아트 페스티벌

재생과 부활을 뜻하는 'Reborn'을 주제로 한 오시카반도를 무대로 개최되는 현대아트와 음악, 음식축제입니다.

매년 국내외 유명 아티스트들과 요리사가 오시카반도에 집결하여 지역주민이나 자원봉사자들과 함께 단풍나무의 매력을 체험하는 이들에게 전합니다

연락처 : Reborn-Art Festival 실행 위원회 사무국

☎ 0225-90-4726



"White Deer(Oshika)"(나와 코헤이)



A 오시카 고반소공원

주 소: 이시노마키시 아우키와하마 구로사키
문의처: 이시마키시 오시카 종합 지소지역진흥과
☎0225-45-2114



B 오시카 노렌 거리(부흥상가 마을)

주 소: 이시노마키시 아우키와하마 미나토가와 1-12
문의처: (주) 이시노마키 관광협회 오시카 사무소
☎0225-45-3456
OPEN: 각 점포마다 다름.
휴업일: 각 점포마다 다름.



C 오시카 가족마을 오토캠핑장

주 소: 이시마키시 아우키와하마 코마가미네 1-1
문의처: 오시카 가족여행마을 오토캠핑장
☎0225-45-3420



D 베링상

주 소: 아지시마(망지도)
문의처: 이시마키시 오시카 종합 지소지역진흥과
☎0225-45-2114



E 아지 시라하마 해수욕장

주 소: 이시마키시 아미치하마지내
문의처: 이시마키시 오시카 종합 지소지역진흥과
☎0225-45-2114



F 도와메키사키 등대

주 소: 아지시마(망지도)
문의처: 이시노마키시 오시카 종합 지소지역진흥과
☎0225-45-2114

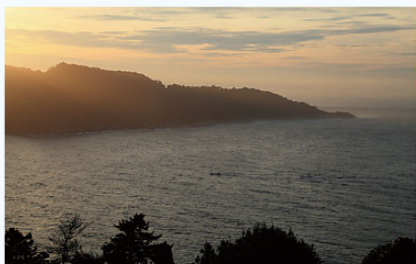


Oshika

오시카 고반쇼 공원에서
바라보는 오시카 반도



아유카와 항구의 새벽



긴카산의 아침



역광에 빛나는 바다



오시카 반도의 저녁 경치



오시카 추천 여행코스

가볍은 드라이브로
가는 자연만남 산책코스



오시카가족여행마을 오토캠프장

긴카산(금화산)을 정면으로 바라보는 최고의
위치! 취사장, 온수 샤워, 수세식 변기, 동전
세탁소 완비!

텐트 사이트는 1개 3,000엔부터, 케빈동은
15,000엔부터 이용 가능합니다.

버스 이용으로 나가와 타리하마까지 10분
나가와 타리하마에서 도보 20분



도와메키자키 등대

나가와 타리하마에서 걸어서 20분정도 소요되며,
등대에서는 태평양이 한눈에 들어오고 등대로 가는
길에서는 대자연이 오랜 세월을 걸쳐 만들어낸
바위의 조형미를 감상할 수 있습니다.



오시카 노렌 상점거리(부흥상가 마을)

점심은 꼭 여기서! 지진 피해를 입은 12개
점포가 입주해 있습니다.

현지의 생선요리를 즐기실 수 있습니다.



오시카 고반쇼 공원

그곳의 아름다운 모습은 에도시대에 센다이
경계지역이 "당나라 배"의 습격에 감시
발전소를 설치했을 정도. 전망대에서는 전방에
태평양, 후방으로 오시카반도 360° 의
대파노라마를 즐길 수 있습니다.

배로 가는!
망지도 탐색코스



베링상

베링해협이 이름이된 덴마크인 탐험가 베링. 그
항해의 도상, 아지시마 (망지도)에 둘러 도민과
교류한 것을 기념한 기념상입니다.



아지 시라하마 해수욕장

동북에서도 손에 꼽힐만한 투명도를 자랑하는
얕은바다! 코발트블루 바닷물과 새하얀 백사장의
콘트라스트(색채)는 해수욕시즌 외에도 눈을
즐겁게 해줍니다.

카난·모노우·카호쿠 지역

사이토씨 정원(카난)

대지주였던 사이토가 9대당주·사이토 겐에몬이 메이지 후기에 조성한 정원입니다. 저택에서 배후의 구릉지(오카코지)까지 일체감이 있는 공간은 나라의 명승지로도 지정되어 있습니다. 복구공사 중이라서 일부 견학을 할 수 없는 곳이 있습니다. (2021년완성 예정)

주 소:이시노마키시 마에야치 쿠로사와 73
문의처:이시노마키시 교육위원회 평생학습과
☎0225-95-1111



A 오파가와 카센 운동공원

주 소:이시노마키시 고후나코시아마하타 383-1
문의처:오파가와 카센 운동공원
☎0225-62-3235



B 카와노카미 하표우칸

주 소:이시노마키시 고후나코시아마하타 343-1
문의처:카와노카미 하표우칸
☎0225-24-6625
OPEN: 11:00-17:00
휴업일:매주 월요일, 연말연시
주차장: 부지안에 주차장 있음(사전에 전원을 확인해 주십시오)



C 하치만야마 카미가모리 공원

주 소:이시노마키시 아이노야 규카이소마에 43
문의처:카난 종합 지소지역진흥과
☎0225-72-2114



D 콜로볼 하우스

주 소:이시노마키시 기타무라 해바가사와37번지1
문의처:카난 종합 지소지역진흥과
☎0225-72-2114



E 현립 자연공원 아사히야마

주 소:이시노마키시 기타무라 아사히야마
문의처:카난 종합 지소지역진흥과
☎0225-72-2114



F 아사히야마 드라이브인

주 소:이시노마키시 기타무라 아사히야마 마루카사키니3-1
☎0225-73-2361
체크인: 15:00/체크아웃:10:00
휴업일:없음



G 아사이코

주 소:이시노마키시 와부치 산코쿠 기타137
문의처:카난지구 농산물 직매소 토모노카이
☎0225-72-2233(9:00~17:00)
OPEN: 영업시간 / 수, 토, 일요일9:00~17:00



H 모노우 인포메이션 플라자

주 소:이시노마키시 모노우초 나카야마 시켄마에 43-1
문의처:이시노마키시 모노우출 물산 관광협회
☎0225-76-1898
휴업일:매주 수요일 12/31, 1/1



I 모노우 종합센터

주 소:이시노마키시 모노우초우 조나이 히가시마에164
문의처:모노우 종합센터
☎0225-76-4565

모노우 추천 여행코스

모노우 만끽코스

2



모노우 인포메이션 플라자



"수수 과자, 모노우차, 모노우 소바등, 모노우 지역의 특산품으로부터 만들어진 상품의 구입이나, 이시노마키시의 관광 정보를 취득할 수 있는 시설입니다"

4



모노우 종합센터

부지내에는 야구장이나 테니스 코트, 체육관등의 운동 시설이나 캠프장과 애슬레틱 코스등의 야외 활동시설이 있습니다.

1



5분



우에타테야마 공원

기타가미가와 카센시키에 있는 자연이 풍부한 다목적 스포츠 공원. 파크골프장과 테니스장, 소프트볼장 등이 마련되어 있습니다.

3



하타만야마 카메가모리 공원

개창(절을 처음으로 창설) 1342년으로 670여 년의 역사를 간직한 사찰로, 화전장의 이름으로 알려진 본당의 천장에 그려진 회화들은 다테번 4대 화가 중 한명인 키쿠다 이주의 손에 의한 것으로 알려져 있습니다.

이시노마키시 모노우초우 조우나이니시미네 122 ☎0225-76-4411

카호쿠 추천 여행코스

자연 체험 및 음식, 온천 열정의 코스

2



이시노마키와 명물 고토어 다시 (국물을 우려낸)라면

5분

3



하타만야마 카메가모리 공원

하타만사 경내에 있는 공원 "미바라시 광장"에서는 기타가미가와와 웅대한 흐름과 멀리 오우 산맥(혼슈 북부에 있는 산맥)도 감상할 수 있습니다.

5



미치노역

제철 야채나 지역 특산품을 취급하는 농산물 직판장을 비롯해, 현재에서도 드문 절분을 함유한 염화물인 온천시절 "후타고노 유(쌍둥이 탕)"가 병설되어 있습니다.

1



오파가와 카센 운동 공원

백조가 날아다니는 것을 볼수있으며, 스포츠 시설도 갖추어진 오파가와 카센시키의 13.36 헥타르(ha)의 광대한 공원입니다. 강의 잔잔한 흐름을 보면서 상쾌한 맘을 들릴수있습니다.

식당 키카쿠

이시노마키시 아이노야 이이노카와마치 171 동 ☎0225-62-3381
영업시간 ▶AM11:00~PM14:00 정기휴일 ▶월요일(공휴일의 경우 그다음날)

중국 요리 키츠카

이시노마키시 아이노야 이이노카와마치70-2 ☎0225-62-2701
영업시간 ▶AM11:00~PM14:30 PM16:30~PM19:45
정기휴일 ▶월요일

음식점 코바야시

이시노마키시 아이노야 이이노카와마치135번지1 ☎0225-62-3106
영업시간 ▶AM10:00~PM14:00 정휴일 ▶정해지 않음

음식점 타카토쿠

이시노마키시 아이노야 이이노카와마치89 ☎0225-62-3148
영업시간 ▶AM11:00~PM14:30 정기휴일 ▶일요일, 공휴일

음식점 타카다이

이시노마키시 아이노야 이이노카와마치205-7 ☎0225-62-3124
영업시간 ▶AM11:30~PM14:00 정기휴일 ▶수요일

5분

4



카와노카미 브렌드 커피

각종 수제빵과 간츠키(일본식 과자), 치즈케익도 준비. 테이크 아웃도 가능합니다.

모노우차



이시노마키 모노우산의 녹차 찻잎은 뒷면에 있는 순산함과 부드러움으로 치유됩니다.

구매 로스팅을 현지 미노와다가마의 컵으로! 직접 만든 쿠키는 무농약 밀을 사용합니다.

카난 추천 여행코스

카난 파워 스팟과 명품
숙박코스.

1



소센지

현립공원 아사히산 북쪽 기슭에 위치한 진언종 사원.
경내에는 수령 800년이라고 하는 노스기(오래된 삼나무)나 은행나무, 만원석, 천원석등의 사적이
많아, 아사히야마 주변의 관광 루트의 하나가 되고있습니다.
이시노마키시 기타무라 가미오48 ☎0225-72-2156

5분

2



사이토씨 정원

대지주였던 사이토가 9대당주, 겐우에몬이
메이지(1868년~1890년) 후기에 조성한
정원으로, 저택에서 뒤에있는 언덕까지, 일체감
있는 공간은 볼만한 가치이자 일년내내
사계절의 풍경을 즐길수있습니다



10분

3



아사히가와 드라이브인

넉넉하고 가정적인 편안한 숙소입니다.
맛있고 푸짐한 음식, 특히 지역 식재료를 많이 넣어
영양의 균형을 고려한 메뉴입니다.



정원의 일본식 담장은 추천할만한 사진 장소입니다.
운이 좋으면 근처에 사는 명물고양이를 만날 수
있을지도!

1



야사이코

신선한 야채,재배,농가의 어머니가 만드는
반찬과 절임도 갖추고 있습니다. 손수만든
빵이나 쌀가루로 만드는 쉬폰 케이크도
인기가 많습니다.



10분
주차장에서 10분

2



현립 자연공원 아사히야마

해발 174, 정상은 약 3헥타르(ha)의 일대
잔디밭없이, 맑은날 산 정상에서 바라보는
전원풍경은 환상적입니다.
중턱에는 아사히야마 관음전이 있어 하이킹,
산책, 소풍, 관광등으로 사랑받고 있습니다.

3



코로봇쿠루 하우스
(아사히야마 농업체험 실습관)

자연 풍부한 숲안에는 캠프장이 정비된 로그하우스풍의
연수시설입니다.
이용은 10명 이상으로부터 받고 있습니다.

10분

|| 기타카미·오가츠 에리어 ||

오스사키 등대에서의 전망

태평양을 바라볼수있는 오가츠반도의 동쪽 끝에 서서 어부들의 안전을 지켜볼 수 있는 상징으로 사랑받고 있습니다."등대의 위치에서 해안선을 내려다보면 하트의 형상으로 보이기 때문에, 2018년에 "두사람의 미래를 바라보는 장소"로서 "사랑하는 등대"로 선택되었습니다.



A 츠리시 신사

주 소: 이시노마키시 기타카미초 주산하마 쇼부타
문의처: 츠리시 신사
☎0225-25-6345



B 이시노마키시 기타카미 관광물산 교류센터

주 소: 이시노마키시 기타카미초 주산하마 히가시다 1
문의처: 이시노마키 관광협회
☎0225-98-9861



C 오이와케 온천

주 소: 이시노마키시 기타카미초 오나가와 오미네
문의처: 오이와케 온천
☎0225-67-3209
이시노마키 관광협회HP :
<http://www.i-kanko.com/archives/777>



D 오스사키 등대

주 소: 이시노마키시 오가쓰초 오스
문의처: 제2관구 해상보안본부
☎022-363-0111



E 이시 신사·하야마 신사

주 소: 이시노마키시 오가쓰초 오하마 오하마9
문의처: 하야마 신사
☎0225-58-3355



F 시로가네 신사

주 소: 이시노마키시 오가쓰초 쿠와하마 아지 하이라122
문의처: 시로가네 신사
☎0225-58-3355

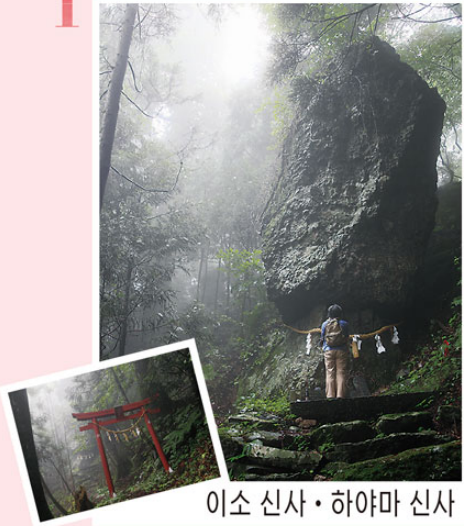


G 오가츠 로즈 팩토리 가든

주 소: 이시노마키시 오가쓰초 오가쓰 미소시쿠24-3
문의처: 일본 사단법인 오가쓰 하나 모노가타리
☎0225-23-2551

오가츠 추천 여행코스

1



이소 신사 • 하야마 신사

해발 352m 석봉산에 있는 이소신사, 그 산꼭대기에는 큰바위가 어신체(신령이 머문)로 모셔져 있습니다. 전면에 있는 하야마 신사와 함께 대대로 다테당주가 참배했던 것으로도 알려져 있습니다.

로즈 팩토리 가든과
오스사키 등대를
둘러싼 멋진 드라이브 코스



오가츠 로즈 팩토리 가든

수십종류의 장미와 허브, 계절의 꽃들을 무료로 즐길 수 있습니다! 또한, 자원봉사 체험이나 방재 교육등의 프로그램도 가득합니다.

10분 + 10분

2



시로가네 신사

조용한 숲속에 갑자기 나타나는 주황색 토리이(입구에 세운 기둥문)가 신비적! 산허리 끝자락에 있기때문에 참배의 길에 전망도 뛰어납니다!

5분 + 5분

3



"사랑하는 등대" 로 인정!
산책길도 정비되어 데이트에 적합합니다.



오스사키 등대

25분

2



오가츠점 코야마치거리(부흥 상가마을)

성게, 아나고, 가리비, 멍게 등 오가치(지명)산의 풍부한 해산물을 이용한 음식을 즐길 수 있습니다. 전국적으로 유명한 오가치 버뮤나 연식(버릇들)을 이용한 식기도 인기입니다!

5분



성게 덮밥

갓 잡은 성게를 현지가격으로! 입안 가득히 단맛이 퍼집니다.



아나고 덮밥

가볍게 부드러운 우아한 맛! 양념장에 매콤달콤한 맛도 최고입니다.

키타카미 추천 여행 코스

키타카미 지역의
아름다운 자연 만끽코스

1



키타카미가와 요시하라

경관을 보며 즐기는 것은 물론, 바람을 타고 가는 갈대의 실랑거림에 귀를 기울이세요.

10분

2



키타카미 관광물산 교류센터

관광정보 제공과 특산물 판매를 하고있습니다. 시설 앞의 아름다운 연못에 걸리는 부두도 추천합니다.



3

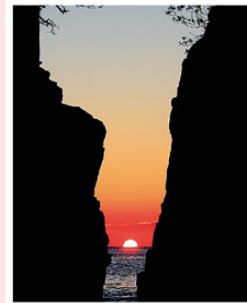


시라하마 해수욕장

화장실 • 샤워시설 • 정자 • 주차장도 완비된 해수욕장!

5분

4



카미와리 자키

산허리 사이로 보이는 환상적인 햇빛은 물론 깎아지른 듯한 벼랑에 밀려오는 파도도 아름다운 파워 스팟!

15분

1



마루야마지조손

건립으로 200년!
3m의 큰 보살님이 맞이합니다.

2분

2



츠리이시 신사

많은 재해를 견뎌낸 '떨어질 것 같지만 안떨어진다' 고신세키(지키는 신이 있는 돌) 수험의 신으로 유명!

20분



3



오이와케 온천

산속의 쇼와 레트로(복고풍)인 비탕!(사람들에게 별로 알려지지 않은 온천) 산해진미, 해산물을 듬뿍 사용한 요리도 일품!

숙박 시설 목록



시간지 지역

| | | |
|--------------------------|--------------|---------|
| 이시노마키 파도멘토 호텔 | 비즈니스 호텔 | P51 D-3 |
| 이시노마키시 에키마에 키타도리1-15-25 | 0225-23-2045 | |
| 이시노마키 그랜드 호텔 | 호텔 | P50 E-2 |
| 이시노마키시 센고쿠초2-10 | 0225-93-8111 | |
| 이시노마키 썬플라자 호텔 | 비즈니스 호텔 | P50 E-3 |
| 이시노마키시 리쵸1-7-23 | 0225-93-3311 | |
| 카사·데·코스타 | 비즈니스 호텔 | P51 C-3 |
| 이시노마키시 다미치초1-2-39 | 0225-23-1331 | |
| 키쿠치 료칸(일본식 여관) | 료칸 | P49 D-6 |
| 이시노마키시 츄오1-10-22 | 0225-22-1942 | |
| 콘비니아어즈 룩 호텔 이시노마키 | 비즈니스 호텔 | P49 E-3 |
| 이시노마키시 리쵸1-6-21 | 0225-23-5030 | |
| 사카리 료칸 | 료칸 | P49 C-2 |
| 이시노마키시 이센바4-7 | 0225-22-2050 | |
| 산후안 빌리지 | 비즈니스 호텔 | P52 E-4 |
| 이시노마키시 와타노하 오모리 11-11 | 0225-25-1288 | |
| 시사이도인 이시노마키 | 료칸 | P51 D-4 |
| 이시노마키시 마쓰나미2-10-1 | 0225-96-3866 | |
| 소몬관 | 료칸 | P49 C-2 |
| 이시노마키시 이센바2-23 | 0225-96-5288 | |
| 스즈야 료칸 | 료칸 | P51 C-3 |
| 이시노마키시 데이잔1-15-33 | 0225-95-2686 | |
| Weekly&Monthly STAY FREE | 비즈니스 호텔 | P51 D-3 |
| 이시노마키시 가즈마 미나미2-6-6 | 0225-96-9908 | |
| 시와장 | 게스트하우스 | P52 F-3 |
| 이시노마키시 사와타 마에야마2-1 | 0225-24-0040 | |
| TAMA HOTEL | 비즈니스 호텔 | P51 C-3 |
| 이시노마키시 헤비타 고몬16-4 | 0225-98-8188 | |

| | | |
|--------------------------|------------------------------|---------|
| 벨류더 호텔 이시노마키 | 비즈니스 호텔 | P51 C-3 |
| 이시노마키시 미나미 나카자토3-15-37 | 0225-92-7567 | |
| 비즈니스 료칸 덕 | 료칸 | P51 C-3 |
| 이시노마키시 헤비타 신시모노바67-4 | 0225-22-3535 · 0225-93-3033 | |
| FUTABA INN | 비즈니스 호텔 | P50 G-2 |
| 이시노마키시 스미요시초1-2-15 | 0225-94-2922 | |
| 호텔 파크라이트 | 비즈니스 호텔 | P51 D-3 |
| 이시노마키시 토다시1-2-21 | 0225-23-3512 | |
| 호텔 퍼시픽 | 비즈니스 호텔 | P49 B-3 |
| 이시노마키시 하구로초1-6-7 | 0225-95-0313 | |
| HOTEL HAYASHIYA | 비즈니스 호텔 | P49 D-3 |
| 이시노마키시 리쵸2-4-28 | 0225-22-0401 | |
| 호텔 프론티어 | 비즈니스 호텔 | P51 C-3 |
| 이시노마키시 이즈미초3-8-35 | 0225-94-6878 | |
| 호텔 핫인 이시노마키 | 비즈니스 호텔 | P51 C-3 |
| 이시노마키시 오카이도 키타1-4-17 | 0225-92-6111 | |
| 호텔 루트인 이시노마키 카난 인터 | 비즈니스 호텔 | P51 C-3 |
| 이시노마키시 메구미노2-14-2 | 0225-92-0075 | |
| 호텔 루트인 이시노마키 주오 | 비즈니스 호텔 | P51 C-3 |
| 이시노마키시 오카이도키타3-3-3 | 050-5847-7551 · 0225-21-5808 | |
| 만코쿠장 | 간이 숙소 | P52 E-3 |
| 이시노마키시 나가루야자 나카5-31 | 090-3648-8316 | |
| 미우라 료칸(일본식 여관) | 료칸 | P51 B-3 |
| 이시노마키시 가도노와 나카야시초2-4-85 | 0225-22-2018 | |
| 게스트하우스 신타테 | 게스트하우스 | P51 B-3 |
| 이시노마키시 신다테2-1-10 | 0225-93-3810 | |
| 게스트하우스 주코 | 게스트하우스 | P52 F-4 |
| 이시노마키시 오자 모모노우라 히에사와70-1 | 0225-90-2341 | |
| 모모노우라 빌리지 | 간이 숙소 | P52 G-4 |
| 이시노마키시 모모우라 아자 우토키17 | 0225-25-6870 | |
| 게스트하우스 하카리 | 게스트하우스 | P51 B-3 |
| 이시노마키시 신다테2-1-6 | 0225-93-3810 | |
| 료칸 코마츠장 | 료칸 | P51 D-4 |
| 이시노마키시 미도리초1-2-7 | 0225-93-1515 | |
| 료칸 토치기 | 료칸 | P49 C-2 |
| 이시노마키시 이센바2-12 | 0225-93-0510 | |
| 롱비치 하우스 | 간이 숙소 | P52 E-4 |
| 이시노마키시 와타노하 하마소네노이치47-1 | 0225-98-4714 | |
| 일본식 호텔 파크인 후지타 | 호텔 | P51 D-3 |
| 이시노마키시 오하시2-8-6 | 0225-22-2222 | |

오가츠 지역

| | | |
|------------------------------|--------------|---------|
| 카미야마 료칸(일본식 여관) | 료칸 | P55 D-4 |
| 이시노마키시 오가츠초 오스 아자 오스218-2 | 0225-58-2025 | |
| 젠소 료칸 | 료칸 | P55 C-5 |
| 이시노마키시 오가츠초 미즈하마 아자 미즈하마48-2 | 0225-57-3109 | |
| 게스트하우스 쇼이칸 | 게스트하우스 | P55 D-4 |
| 이시노마키시 오가츠초 오스 아자 오스 222-3 | 0225-58-3203 | |
| MORIUMIUS LUSAIL | 그외에 | P55 D-5 |
| 이시노마키시 오가츠초 구와하마 아자 구와하마60 | 0225-25-6506 | |

카난 지역

| | | |
|-----------------------|--------------|---------|
| 게스트하우스 아사히야마 드라이브인 | 게스트하우스 | P53 B-5 |
| 이시노마키시 기타무라 마쿠가사키니3-1 | 0225-73-2361 | |
| 편안한 숙소 메이플 테라스 | 비즈니스 호텔 | P53 D-5 |
| 이시노마키시 가도마타 이세마에57-1 | 0225-25-4391 | |

기타카미 지역

| | | |
|------------------------------|--------------|---------|
| Village AOYA | 간이 숙소 | P55 B-3 |
| 이시노마키시 기타카미초 오나가와 이즈미사와 13번지 | 0225-25-4144 | |
| 게스트하우스 우라시마장 | 게스트하우스 | P55 D-1 |
| 이시노마키시 기타카미초 주산하마 이시오이66 | 0225-66-2473 | |
| 게스트하우스 코타키장 | 게스트하우스 | P55 D-1 |
| 이시노마키시 기타카미초 주산하마 고타키 49 | 0225-66-2046 | |
| 오이와케 온천 | 료칸 | P55 A-2 |
| 이시노마키시 기타카미초 오나가와 오미네 1 | 0225-67-3209 | |



오시카 지역

| | | |
|---------------------------|--------------|---------|
| 할렙(일본식 요리) 게스트하우스 메구로 | 게스트하우스 | P56 B-3 |
| 이시노마키시 고부치하마 간토2-1 | 0225-46-2515 | |
| 카모메장 | 게스트하우스 | P56 C-1 |
| 이시노마키시 요리이소하마 고바이사와 16-2 | 0225-48-2121 | |
| 시마슈노 숙소 사카이 | 호텔 | P56 C-4 |
| 이시노마키시 아유카와하마 만지시타1-7 | 0225-45-2515 | |
| 게스트하우스 아타고장 | 게스트하우스 | P56 B-3 |
| 이시노마키시 고부치하마 간토 14-4 | 0225-46-2075 | |
| 게스트하우스 아유카와장 | 게스트하우스 | P56 C-4 |
| 이시노마키시 아유카와하마 구로사키 5 | 0225-45-2039 | |
| 게스트하우스 유시로야마 | 게스트하우스 | P56 B-3 |
| 이시노마키시 규분하마 우시로야마 16-4 | 0225-46-2337 | |
| 게스트하우스 타이헤이장 | 게스트하우스 | P56 C-5 |
| 이시노마키시 아유카와하마 구로사키 29-1 | 0225-45-2754 | |
| 게스트하우스 미나미장 | 게스트하우스 | P56 C-4 |
| 이시노마키시 아유카와하마 마마노우에 3 | 0225-45-2501 | |
| 게스트하우스 미노루장 | 게스트하우스 | P56 C-4 |
| 이시노마키시 아유카와하마 구로사키 1-401 | 0225-45-2016 | |
| 게스트하우스 요리소장 | 게스트하우스 | P56 C-1 |
| 이시노마키시 요리이소하마 고바이사와 32 | 0225-48-2316 | |
| 어부의 숙소 아타미장 | 게스트하우스 | P56 C-4 |
| 이시노마키시 아유카와하마 구로사키1-23 | 0225-45-2227 | |
| 긴카산 코가베야마 신사 산슈텐 | 간이 숙소 | P56 D-4 |
| 이시노마키시 아유카와하마 긴카산 5 | 0225-45-2301 | |
| 우미노이에(바다의 집) 시오테이 | 게스트하우스 | P56 B-5 |
| 이시노마키시 아지하마 가미소리사카 107-52 | 0225-44-3008 | |
| 키쿠라 료칸 | 료칸 | P56 B-5 |
| 이시노마키시 아지하마아지58 | 0225-49-2052 | |
| 시오미장 | 게스트하우스 | P56 B-5 |
| 이시노마키시 아지하마 가미소리사카 107-32 | 0225-49-2205 | |
| 펜션 세이코우 우도쿠 | 게스트하우스 | P56 B-5 |
| 이시노마키시 아지하마 가미소리사카 107-40 | 0225-49-2726 | |
| 게스트하우스 마사키장 | 간이 숙소 | P56 B-5 |
| 이시노마키시 후타와타시하마 오가네 26 | 0225-49-2425 | |
| 게스트하우스 후지야 | 게스트하우스 | P56 A-4 |
| 이시노마키시 다시로하마 니토다1 15 | 0225-98-2338 | |
| 게스트하우스 마린 라이프 | 게스트하우스 | P56 A-4 |
| 이시노마키시 다시로하마 니토다38 | 0225-21-4122 | |



이벤트 캘린더

4월중순~하순

❁ 히요리야마 공원 벚꽃기간

개최 장소 : 이시노마키시 히요리가오카 2초메 지내
☎0225-95-1111 (이시노마키시 관광과)
이시노마키시를 대표하는 벚꽃의 명소 히요리야마 공원은, 매년 4월 중순부터 2주정도가 절정에 이른 시기입니다. 원내에는 왕벚나무를 비롯한 400여 그루의 벚꽃이 활짝 피어 봄을 실감케 합니다. 또한 벚꽃이 지고 난 후에도 연록의 벚꽃인 교이코우(여의황)도 눈을 즐겁게 합니다.



❁ 상환 축제 5월하순

개최 장소 : 상환관
☎0225-24-2210
'상환축제'는 미야기현 케이초 사철선 뮤지엄(상환관)에 계류 전시되는 '상환 바우티스타' 복원선의 진수일인 5월 22일을 이 배의 생일로 축하하고, 이 배를 핵심 전시물로 하는 상환관과 상환파크를 널리 내외에 홍보하여 지역 활성화에 일조하는 것을 목적으로 각종 시민단체에 의해 기획 운영되는 이시노마키시 봄의 최대 행사입니다.



4월



4월 셋째주 일요일

❁ 카난 카시마바야시 가마 축제

개최 장소 : 히로부치 지역
☎0225-86-3663 (카난 공민관)
☎0225-93-1910 (평생 학습과)

5월



5월3일~5일

❁ 봄의 만가탄 축제

개최 장소 : 이시노모리 만화관
☎0225-96-5055



매년7월31일, 8월1일

☀ 이시노마키 개천 축제

개최 장소 : 이시노마키시 중심시가지
☎0225-22-0145 (이시노마키 상공회의소)
개천축제는 다테 마사무네코우의 명을 받아 기타가미가와를 개조하고, 이시노마키에 항구를 연 가와무라 마고베에 시게요시 웅(남자노인을 높여 부르는말)에 대한 보은의 축제로 시작된 90년 이상 이어진 유서 깊은 축제입니다.
전야제는 동일본 대지진의 공양제를 겸해 등류가 행해집니다. 그리고 다음날에는 시내 중심가에서 '축제광장'과 초중학생들의 '고척대 퍼레이드' 등이 행해졌으며, 밤에는 불꽃놀이를 합니다.



매년8월15일

☀ 와부치 나츠 마츠리 (여름 축제)

개최 장소 : 카난 미쓰에이 악교
☎0225-72-2114
회장내에 장식된 약 7,000개의 등불 속을 걸으면 환상적인 세계를 체험할 수 있습니다. 각종 연예쇼나 포장마차 노점, 불꽃놀이등을 추천합니다!



6월하순

☀ 오가츠·여름·해산물 축제

개최 장소 : 오가츠점 코야(작은 집)거리
☎0225-62-3161 (이시노마키 카호쿠 상공회)
눈에 띄는건 뭐니뭐니해도 저렴한 성게 판매입니다만, 제철인 성게나 멍게를 사용한 현지의 요리를 먹을 수 있는 노점도 인기입니다.



7월 마지막 주말

☀ 긴카산 류진(용신)축제 봉납 용(뱀)춤

개최 장소 : 긴카산 고가네야마 신사
☎0225-45-2301
길이 20m, 무게 100kg의 '용'을 10여명이 조종하며 쟁쟁(징이나 뿔과리)·태고(큰북)·용성(용의소리) 나팔을 중심으로 요란하게 울리는 가운데 마치 살아 있는 이무기처럼 춤을 춥니다.



6월



6월 하순~7월 상순

☀ 마키야마 아야메 (붓꽃) 축제

※여름을 넘기는 오하라이 (큰불제)
개최 장소 : 마키야마 히츠지사키 신사
☎0225-23-2815

7월



7월하순

☀ 만가탄 축제

개최 장소 : 이시노모리 만화관
☎0225-96-5055

7월중순~8월하순

- ☀ 아지 시라하마 해수욕장
- ☀ 오가츠 아라하마 해수욕장
- ☀ 기타카미 시라하마 해수욕장
- ☀ 와타노하 해수욕장

8월



8월상순

☀ 썸머 페스티벌 인 카호쿠

개최 장소 : 이시노마키시 정보플라자 및 카호쿠 종합센터 주변
☎0225-62-3161

8월하순

☀ 트리콜로레 음악제

개최 장소 : 이시노마키 중심시가지
☎0225-23-2109

★ 모노우 후레아이 하네코춤 축제 in 모노우 9월 둘째주 토요일

개최 장소: 모노우 우에다테야마 공원

모노우 후레아이 축제 실행 위원회

☎0225-76-2111 (모노우 종합 지소지역진흥과)

☎0225-76-3315 (카난 모노우 상공회 모노우 지소)

하네코춤은 전국적으로 희귀한 리드미컬한 민속무용으로, 중간 템포의 안박자, 느린 템포의 합주, 빠른 템포의 바가바요시(북, 팽과리, 피리)로 구성된 풍년춤으로 전해지고 있습니다. 무용수들은 어린이를 포함해 약 1,000명이 난무하고, 즉흥 참가도 OK이기 때문에 참가형 축제로도 즐길 수 있습니다. 축제 때는 불꽃놀이도 하고 늦여름 밤하늘을 장식합니다.



★ 톨 드 토호쿠 9월 중순

톨 드 토호쿠 실행 위원회

HP: <http://tourdetohoku.yahoo.co.jp/>

동일본 대지진의 부흥지원을 목적으로 하여 2013년부터 매년 9월 중순에 개최. 판라이드 형식의 레이스가 되고있어 자신의 페이스로 달리면서 지진 재해로부터 부흥으로 향해가는 재해지의 모습을 볼 수도 있어 휴식 장소인 에이드 스테이션에서는 지역의 주민들과의 교류나, 향토 요리들도 제공하고 있기 때문에 부담없이 참가해 주십시오.



★ 긴카산 코가네야마 신사 신로쿠 쓰노기리 행사제 10월 상순

개최 장소: 긴카산 코가네야마 신사 ☎0225-45-2301

신사 경내에 있는 약 30마리의 수사슴, 다수의 물이꾼에 의해 제압해, 뿔을 자르는 웅장한 행사가 성대하게 개최됩니다. 일본에서는 긴카산과 나라만의 매우 드문 행사입니다.

★ 이시노마키 풍어 축제

개최 장소: 이시노마키 사카나 이치바(어시장) 10월 셋째주 일요일

☎0225-95-1111 (이시노마키 수산과)

전국 유수(순가락안에 들만큼 유명한) 어류의 수양지인 수산도시・이시노마키만이 가능한 신선한 어패류와 수산 가공품이 봉사가격으로 판매됩니다. 또한 당일음, 대 호령의 "센고 세리"(상상한생선 경매) "센고 스쿠이토리"(정해진 가격에 담은만큼), "잡치해체 쇼&식식회"등의 즐거운 이벤트가 풍성합니다. 꼭 꼭꼭 모두 와주세요.

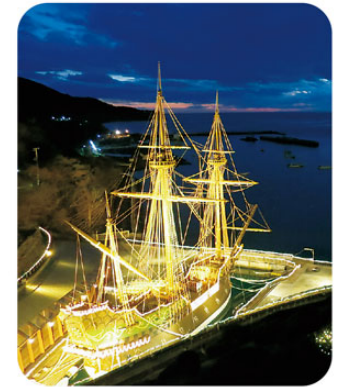


상환관

★ 야간 특별개관 판타지축제 12월 하순

개최 장소: 상환관 ☎0225-24-2210

보통 16:30폐관 상환관을 이날만 19:30까지 연장 개관합니다. 약 1만개의 전구로 장식된 북원선박의 일루미네이션을 즐길 수 있고 미니 이벤트도 개최합니다.



★ 만갓탄 설날 이벤트 1월 상순

개최 장소: 이시노모리 만화관 ☎0225-96-5055

복을 부르는 떡 매치기 대회에서는, 내장된 여러분에게 무료로 다지는 떡을 대접합니다. 또한 신춘의 하늘을 우아하게 날리는 연날리기도 참가 무료이므로 만화관으로 꼭 오세요.



★ 오메츠키 (히부세 축제. 화재를 막는신) 1월 하순

개최 장소: 오가츠 나부리 지역 ☎0225-57-3052 (오가츠 공민관)

미야기현 지정 민속무형 문화재로 1781년 오가츠 나부리 지구에 대형화재가 발생했을 때 지역의 부흥을 기원한 것이 시초라고 합니다. 그고장의 사내들이, 지역 안전이나 경기 회복등을 바라면서, 유머러스한 춤을 선보입니다.

가을의 이벤트

9월

★ 긴카산 코가네야마 신사 예대제

개최 장소: 긴카산 코가네야마 신사

☎0225-45-2301

10월

★ 카호쿠 산업축제 10월 하순

개최 장소: 이시노마키시 정보플라자 및 카호쿠 협회센터 주변 ☎0225-62-2114

★ 마타타비 연예 예술 대회 10월 하순

개최 장소: 모노우 협회센터 ☎0225-76-3315

★ 오나가와 호인 카구라 10월 둘째주 일요일

개최 장소: 카타카미 지구 오나가와 ☎0225-67-2541

11월

★ 카난 축제 11월 하순

개최 장소: 유라쿠엔 ☎0225-72-2114 (카난 축제 실행위원회 (카난 종합 지소지역진흥과))

★ 만갓탄 문화재 11월 상순

개최 장소: 이시노모리 만화관 ☎0225-96-5055

★ 이시노마키 굴 축제 11월 하순

개최 장소: 이시노마키시 수산 종합 진흥센터 ☎0225-90-2131 (이시노마키 굴 브랜드화 사업위원회)

12월

★ 니꼬리 토시노 이치 12월 하순

개최 장소: 카타카미 중학교 체육관 ☎0225-67-2114

★ 만갓탄 크리스마스 12월 하순

개최 장소: 이시노모리 만화관 ☎0225-96-5055

★ 긴카산 코가네야마 신사 대불제・제야식 12월 31일

개최 장소: 긴카산 코가네야마 신사 ☎0225-45-2301

1월

★ 상환 일루미네이션 트리

개최 장소: 상환 공원 16:30-20:30

상환 바우티스타 호가 약 1만 개의 전구로 장식됩니다.

※상기 야간 특별개관일을 제외하고, 상환관은 16:30 폐관합니다. 폐관 후에는 상환파크에서 일루미네이션을 보실 수 있습니다.

중심부지도



이시노마키 역사 탐방코스

시게요시 신사
다케마사무네코우를
영감으로
기타가미가와를
개척하고, 이시노마키
번영의 주춧돌을 쌓아
올린 카와무라 손베에
시게요시를 모시는
신사입니다.
[MAP P51 B-3]

**오시마 신사 (스미요시
공원)**
에도시대에 마츠오바쇼도
방문한 유서 깊은
신사입니다. 바로 곁에
이시노마키시의
어항(역사적인 근원)이 된.
'도바석'도 있습니다.
[MAP P50 G-2]

**원외경 유카리의 땅
'소매노와타리'와
'하마석'**
과거 이곳에는
건너편으로 배를
나르는 나루터가
있었으며, 요시즈네도
이곳을 지나갔다고
전해지고 있습니다.
[MAP P50 G-3]

**이시노마키 하리스토스
성교회**
주목가에 조용히 자리잡은
교회. '하리스토스'란
그리스도의
그리스어(라틴어)어. 성당
관람을 원하시는분은 교회 열
회관으로 신청해 주십시오.
[MAP P50 F-2]

오와리 신사
기타가미가와와의 개수공사를
실시한 카와무라 손베에
시게요시가 축왕시에
사용한 줄을 납부한
신사입니다.
[MAP P50 E-2]

**구 이시노마키
하리스토스 성교회
교회당(시지정 문화재)**
만가탄성과
나카세에 위치한
아기자기하고 예쁜
서양식 건축입니다.
[MAP P50 G-5]

**사이코지(사나다
카헤타 모비)**
사나다 유카무라의
자손이 에도시대 말기에
활약했던 마나타
카헤타는 말년을
이시노마키에서
보냈습니다.
사이코우테라(서광사, 절)에
는 그의 묘비가 있습니다.
[MAP P51 D-3]

보고!

히요리야마 공원
마츠오바쇼와 카와무라
마고베의 동상이 있습니다.
부흥기원 공원의 정비
상황을 바라볼 임지로부터,
부흥의 대치를 바랄 수
있는 장소로서 많은
사람들이 찾고 있습니다.
[MAP P51 D-3]

맛보고! 사고!

**이시노마키 카와마치
교류센터 카와베이**
이시노마키의 관광 거점으로서
관광루트의 소개나 지역의
여행을 촉진하는 종합적인 관광
안내를 실시합니다.
[MAP P50 F-5]

놀고!

**이시노마키 캔키 시장(건강
마켓)**
이시노마키 브랜드의 상상의
생선이나 농산물등을 판매하는
쇼핑코트와 이시노마키의
음식을 맛볼수 있는 푸드코트가
있습니다.
[MAP P50 F-5]

이시노마키 랜드마크 여행코스

이시노마키 만화관
가면라이더와 사이보그
009 등으로 알려진 만화가
이시노마키 소타로
만화박물관입니다.
[MAP P50 G-5]

역사를 느끼고

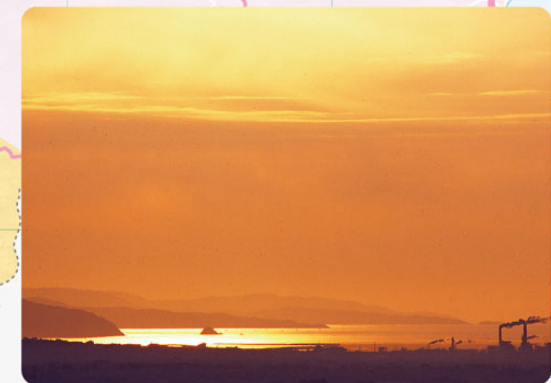
상환관
다케마사무네코우의 명을
받아 유령을 목표로
이시노마키에서 출범했던
하세쿠라 쓰네타카의 위업을
소개하고 있습니다.
[MAP P52 E-4]

시가지 지역

- 범례
- 숙박 시설
- 관광 · 공공시설
- 음식점
- 택시
- 자전거 스테이션
- 렌탈 자전거



마키야마노 수양 벚꽃



이시노마키 항구의 아침



만고쿠라



오시카 반도의 낙양(지는 해) [키츠네 자키하마]

일본 제지 이시노마키 공장

※공장부지는 사유지입니다. 또 대형트럭등도 빈번히 출입하기 때문에, 견학때는 안전에 주위하고, 국도 · 현도(현에서 유지하는 도로)로부터만 견학해 주세요. 공장부지 내에는 철대로 들어가지 않도록 부탁드립니다.

카난 지역 모노우 카호쿠 지역 카호쿠 지역



카난의 푸른하늘



모노우의 해돋이



모노우 전원의 아침



사라가이의 전원



오파가와(강)의 백조



포플러 가로수와 키타카미가와(강)



오파 강의 해돋이

- 숙박시설
- 관광·공공시설
- 음식점
- 택시
- 자전거 스테이션
- 렌탈 자전거



아사히야마에서 바라보는 카난의 새벽

키타카미 지역

오가츠 지역

- 범례
- 숙박시설
 - 관광·공공시설
 - 음식점
 - 택시
 - 🚲 싸이클 스테이션
 - 🚲 렌탈 싸이클



카미와리자키



오유비의 항



키타카미의 요시하라



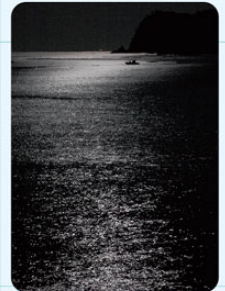
여름의 오가츠 항(오하마)



도케사키에서 바라보는 아침의 바다

오시카 지역

- 범례
- 숙박시설
 - 관광·공공시설
 - 음식점
 - 택시
 - 🚲 싸이클 스테이션
 - 🚲 렌탈 싸이클



달빛의 사메노우라 항



코발트 라인에서 바라보는 이시노마키 항



긴카산의 새벽

이시노마키 전역 맵



자동차 이용하시는 분

[illegible]

열차 이용하시는 분



| | | |
|------|---|---|
| 샌다이 | JR 샌다이선 각 역 정차 약80분 편속 약60분 (특)편속 약52분 | C O R E C O U N T E R |
| 샌다이 | JR 센세키 도호루선 (특)편속 약52분 편속 약60분 | |
| 샌다이 | JR 도호루쿠 모선 각 역 정차 약40분 편속 약35분 | |
| 후루가와 | JR 리쿠우 토센선 약110분 | |
| | JR 이시노야카리선 약40분 | |

고속버스 이용하시는 분



| | |
|--------------------|---------|
| 센다이 에텐암 21번 승강장 | 약1시간20분 |
| 도쿄 | 약6시간30분 |

이시노마키 관광의 출발지점

당신의 여행에 필요한 정보를 갖추고 기다리고 있습니다.



이시노마키시 카와마치 교류센터 카와베이

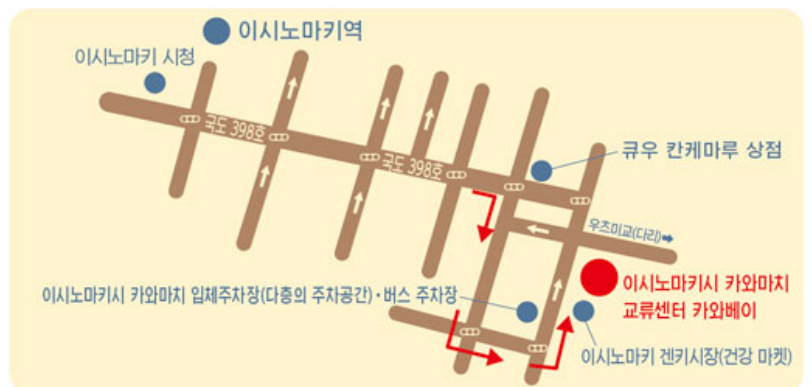


인포메이션 스페이스

이시노마키의 관광·물산정보 등을 발신하는 공간입니다.

라이브러리

이시노마키의 역사와 음식에 관한 책을 발행합니다.



이시노마키시 카와마치 입체주차장(다층의 주차공간)·버스 주차장
 승용차 219대 24시간 이용가능
 대형버스 5대 주차가능 8:30~18:00
 오전8시~오후6시까지 입고(주차). 처음 2시간 무료
 오후6시~ 다음날 오전8시까지 입고(주차). 처음 1시간 무료
 이후 30분마다 150엔
 ※시내 공통 주차권은 사용할 수 없습니다.

이시노마키 겐키 시장(건강 마켓)

이시노마키시 중오2초메 11-11 ☎0225-98-5539
 영업시간 1F 상품 판매 코너 9:00~19:00
 2F 푸드코너 11:00~20:00
 (마지막 주문 19:30)

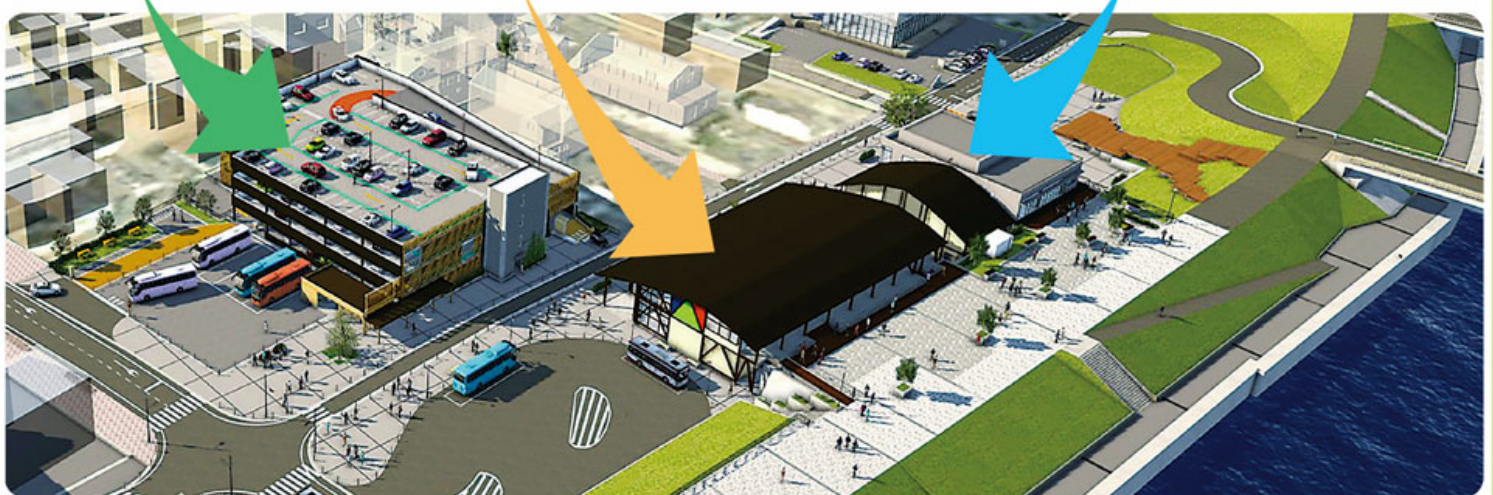
휴업일 없음 (연말연시, 추석, 연휴등은 별도로 확인해주시기 바랍니다)

이시노마키시 카와마치 교류센터 카와베이

이시노마키시 주오 니초메11-21
 ☎0225-93-6448

영업시간 9:00~21:00
 휴업일 연말연시(12/29~1/3)

휠체어 가능 화장실·기저귀 교환대·수유실 있음



발행:(주)이시노마키 관광협회 ☎0225-93-6448 발행일:2019년 8월

편집·디자인: 스즈키 인쇄소 디자인실 인쇄·제본: (주)스즈키 인쇄소 번역: 샌다이 번역 서비스