

雲雀野海岸や長浜海岸などの海岸堤防(整備済:チリ地震対応)は、津波を防御できなかった。



▲雲雀野海岸から侵入した津波で壊滅状態となった南浜町の状況(3月11日16:57撮影)



▲南浜町の被災状況(3月21日撮影)



▲被災した長浜海岸堤防の状況(3月25日撮影)



▲被災した雲雀野海岸堤防の状況(3月21日撮影)

旧北上川河口部は無堤防のため大きな被害が、また、定川や運河でも破堤や越流により被害が生じた。



▲日和山より津波引波時の旧北上川中瀬方向をのぞむ(3月11日17:00撮影)



▲旧北上川右岸 門脇地区の被災状況(3月15日撮影)



▲旧北上川左岸 湊地区の被災状況(3月28日撮影)



- 車や船、タンク、丸太などが流出し、被害が拡大
- 火災が発生した家屋などが津波で流され、火災が拡大(類焼)



▲石巻漁港臨港道路に流出したタンク(3月15日撮影)



▲津波時に火災が発生し類焼した南浜町の状況(3月21日撮影)



▲石巻工業港背後地に流出した丸太や飼肥料(3月21日撮影)



雲雀野海岸から入った津波が南浜町を
経て門脇から旧北上川に流出
(火災を伴う) 3月11日17:04撮影

津波が市街地へと浸水し、数日間にわたり都市機能が麻痺



▲石巻の中心市街地が津波により浸水(3月12日10:25撮影)



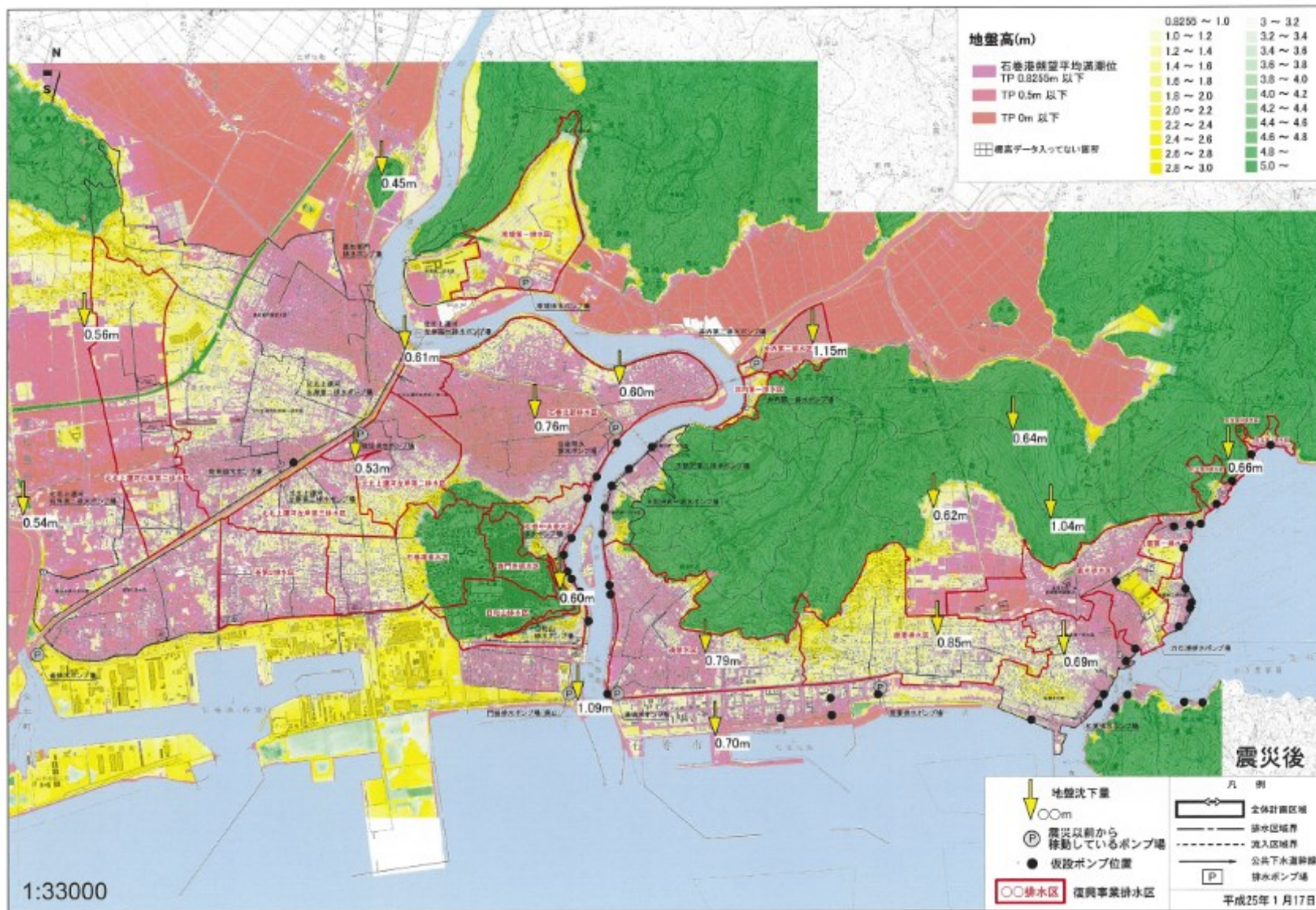
▲駅前通りの状況(3月12日5:49撮影)



▲大街道の状況(3月13日9:02撮影)



▲既設ポンプ場が津波で使えなくなったため、国交省のポンプ車により市街地に湛水した水を排水(3月13日10:20撮影)





がんばろう！石巻