

**図書館**

☎ 93-8635

**読書会**

13日(火) 午前10時〜正午  
テーマ 『嬉しうて、そして…』  
城山三郎著

**紙芝居とお話しの会**

6日(火)・13日(火)・20日(火)・27日(火)  
午後3時30分〜4時

**みなと文庫開館日**

1日(木)・15日(木)・29日(木)  
午後1時30分〜4時30分

**ところ**

**絵本とおはなしの会勉強会**

8日(木) 午前10時〜正午

**子どもの本を読む会**

20日(火) 午前10時〜正午  
テーマ 『赤毛のアン』  
モンゴメリー著

**手作り絵本展**

期間 10日(土)まで

**企画展「音のある日常」**

期間 20日(火)〜平成20年2月29日(金)

休館日 3日(土)・5日(月)・11日(日)・19日(月)・23日(金)・26日(月)

**公民館**

**石巻中央公民館**

☎ 22-2970

**第45回石巻中央公民館文化祭**

石巻市民川柳大会

3日(土) 午前10時

**フロアコンサート**

4日(日) 午後1時30分

**創立記念パーティー**

11日(日) 午前10時

**さわやかコンサート**

18日(日) 午後2時

**世代間交流「ふれあい合唱フェスティバル」**

23日(金) 午後1時30分

**渡波公民館**

☎ 24-0941

**渡波地区市民文化展**

3日(土) 午前9時〜午後5時  
4日(日) 午前9時〜午後4時

**蛇田公民館**

☎ 95-0183

**第23回蛇田公民館利用協 歳末チャリティー芸能大会**

18日(日) 午前10時

**休館日**

19日(月)は、萩浜を除く石巻中央・渡波・蛇田・稲井の各公民館は休館します。



**みどり園祭**

4月1日、「石巻市障害者地域活動支援センターみどり園」としてスタートし、初めての「みどり園祭」です。また、当日「みどり園」・「かしわホーム」・「はまなす」・「希望の里」4施設合同の支援センター開所式を行いますので、お気軽にお越しください。

とき 11日(日) 午前10時〜午後2時

ところ 石巻市障害者地域活動支援センターみどり園(旧石巻市福祉作業所みどり園)

**内容**

◆式典 あいさつ、施設利用者の合唱など

◆お祭りコーナー リサイクルバザー、模擬店(焼きそば・焼きとりなど)、ゲームコーナー、生花即売、お楽しみ抽選会

※バザー用品を集めていますので、ご協力をお願いします。(お電話をいただければ、取りに伺います)

☎ FAX 93-5494

石巻市障害者地域活動支援センターみどり園



**鹿又かっきりまつり**

とき 4日(日) 午前9時30分〜午後1時30分

ところ 鹿又小学校

内容 昔の鹿又写真展、もちつき体験、昔の遊び体験、野菜即売ほか

主催 鹿又かっきりまつり実行委員会

※参加無料  
☎ 72-3561  
河南公民館

お知らせ

**石ノ森萬画館 イベント情報!**  
ISHINOMAKI MANGATTAN MUSEUM ☎ 96-5055 〒986-0823 石巻市中瀬2-7 石ノ森萬画館

**「萬画の国・いしのまき」石ノ森萬画館第34回特別企画展 太田隆司 ペーパーアートの世界展**

【とき】 FIRST STAGE(日本の情景〜情緒あふれる日本の表情〜) 11月18日(日)まで  
SECOND STAGE(海外の情景〜ドラマティックな海外の世界〜) 11月23日(金・祝)〜平成20年1月20日(日)

**特別企画展**

【内容】 大好評開催中のペーパーアートの世界展。「紙がうたい、紙がわらう」ペーパーアートの常識をくつがえす、ペーパーアートの作品をご紹介します。11月23日(金・祝)からは、SECOND STAGEとして、海外の作品に展示替えとなります。今回、特別に太田氏が石ノ森章太郎の作品世界を手掛けます。必見です!

【開館時間】 午前9時〜午後6時  
※12月からは、午前9時〜午後5時

【休館日】 毎月第3火曜日 ※12月からは、毎週火曜日



©太田隆司

**マンガタン文化祭 2007**  
〜11月3日はマンガの日

とき 11月3日(土)  
ところ 石ノ森萬画館&中瀬公園  
毎年恒例になりました“マンガの日”を記念して開催する『マンガタン文化祭』。今年も来場者の皆さんにより一層マンガに親しんでいただけるよう、コスプレ体験や企画展にちなんだワークショップなど楽しいイベントが満載です!!



### 犬猫を飼えなくなった方へ

犬や猫は家族の一員ですので終生責任をもって飼いましょ。どうしても飼えなくなった場合はご相談ください。

環境対策課（内線268・269）  
各総合支所市民生活課

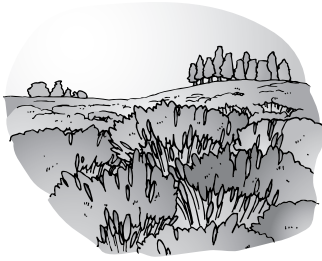


### 「狩猟解禁」期間となります。

11月15日(木)から平成20年2月15日(金)まで狩猟が解禁されます。

(社)宮城県猟友会では、ジャケツト・帽子など、目につきやすい服装で狩猟を行っています。きのこ取りや森林作業などで狩猟が認められている区域に立ち入る場合は、充分にご注意ください。

農林課（内線538）



### 消費生活相談室から「クリーニングトラブル」

クリーニングは日ごろよく利用するサービスの一つですが、トラブルも少なくありません。事故が起きた場合も、原因が必ずしもクリーニング店にあるとは限りません。消費者の取り扱いに問題がある場合も少なくないからです。

クリーニングトラブルは原因の特定が困難な場合が多く、解決が難しいものです。大切な衣類は、日ごろから手入れを怠らず、預ける際は自らチェックを行い、受け取り後はすぐに袋から出して確認しましょう。

消費生活相談室  
☎23-5040

### 雇用対策法が改正されました

10月1日から、労働者の募集、採用時に年齢制限を設けることができなくなりました。この年齢制限の禁止は、ハローワークを利用する場合をはじめ、民間の職業紹介事業者、求人情報提供事業者などを通じて行う場合や、事業主自ら募集、採用する場合も含め、広く適用されます。ただし、厚生労働省令により、例外的に年齢制限が認められる事由もあります。

ハローワーク 求人部門  
☎95-0158

### 11月は過重労働・賃金不払残業解消キャンペーン月間です

宮城労働局では全国一斉無料相談ダイヤルを開設しますので、ご相談ください。

とき 11月23日(金)勤労感謝の日  
午前9時～午後5時  
電話 0120-897-283 (フリーダイヤル)

宮城労働局労働基準部監督課  
☎022-299-8838

### 休日・夜間納税窓口開設日

休日 18日(日) 午前8時30分～午後5時30分  
夜間 5日(月)・12日(月)・19日(月)・26日(月) 午後5時30分～7時

納税課窓口(本庁舎1階) ※総合支所および支所では開設していません。

納税課（内線586・242）

### XXXX 今月の税金 XXXX

固定資産税 第3期  
国民健康保険税 第8期  
納期限 11月30日(金)

市税などの納付は、  
簡単・便利・安心な  
口座振替で！

お申し込みは、市指定  
金融機関・納税課・各  
総合支所・各支所へ

納税課（内線586・242）

お知らせ

## サン・ファン館 イベント情報

申 宮城県慶長使節船ミュージアム(サン・ファン館)  
☎24-2210・FAX97-3399  
問 Eメール info@santjuan.or.jp

### ①サン・ファン・イルミネーションツリー

期間 11月3日(土)～12月31日(月)日没～午後9時  
ただし、12月24日(月・休日)は日没～午前0時まで  
ところ サン・ファン館  
内容 サン・ファン・パウティスタおよびサン・ファンパークをイルミネーションで彩り、幻想的な光の世界をお楽しみいただけます。  
※サン・ファン館夜間特別開館12月23日(日)・24日(月)午後5時から8時まで。  
入館料350円(乗船見学はできません)

### ②第56回サン・ファン感謝デー「ケーキフェスタ」

とき 11月18日(日) 午前10時30分～午後2時30分  
ところ サン・ファンパーク  
内容

- 市内有名店各種ショートケーキの格安販売、カキ汁格安販売
- ステージイベント
- 地場産品やサン・ファングッズが当たるお楽しみ抽選会
- 地場産品の出店やフリーマーケットコーナー

### ③特別展「ザ・ロープ帆船模型展」

—木製帆船模型の世界へようこそ—

期間 12月24日(月)まで  
午前9時30分～午後4時30分(最終入館午後4時)  
ところ サン・ファン館  
内容 18世紀後半まで西洋では、帆船を建造する際、設計図の代わりに縮尺模型が作られました。模型は建造後に帆船発注者の館に飾られ、これが帆船模型作りの起源になったと言われています。今回は、木製帆船模型制作の全国組織「ザ・ロープ」会員の作品を展示します。

### ④サン・ファン絵画コンクール作品展

期間 11月5日(月)まで  
午前9時30分～午後4時30分  
ところ サン・ファン館エントランスホール(無料ゾーン)