

いしのまき

2
FEBRUARY 2026
No.330



▲桃生地区成人式(1月5日)



石巻市シティブロモーションロゴマーク



石巻市イメージキャラクター

●特集 いしのまき政策コンテスト	P2
●令和8年度市民税・県民税申告のお知らせ	P4
●石巻市職員の人事行政などのあらまし	P5
●まちの話題	P6
●健康コーナー	P7
●スポーツ・文化・催し	P8
●今月のお知らせ	P10
●相談あんない・子育て支援コーナー	P14
●地域おこし協力隊の活動紹介・石巻の隠れた名所・桜坂だより	P15
●みんなの広場・きらり★まきっこ	P16

いしのまき政策コンテスト

「10年後も私たちが住みたい石巻はこれだ!～今どんな政策が必要か考えよう～」



いしのまき政策コンテストは、次世代を担う若者が石巻の未来を考える過程で、その魅力を再発見し、石巻への愛着を深めてもらうことなどを目的に開催しています。7回目の開催となった今回は大学生から高校生まで全6チーム27人が参加しました。

令和7年7月のキックオフから1カ月半にわたって考えた未来の石巻のための政策を令和7年8月の決勝大会で発表しました。

図 政策企画課(内線4218)

キックオフ(令和7年7月13日)

コンテストがスタート!市職員から市の特色や魅力などについて説明を受けた後、専用のテキストを活用し、それぞれが思う石巻の強みや弱みを分析、提案の土台作りに取り組みました。



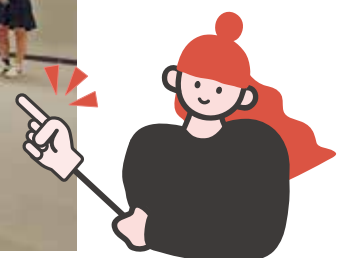
中間チェック(令和7年8月13日)

サポートメンバーの助言を受け、統計的な数字を用いて整理するなど、キックオフで考えた提案の土台をブラッシュアップし、決勝大会に向けて内容を深め、発表練習も行いました。



決勝大会(令和7年8月31日)

各チームが独自の視点から考えた、魅力あふれる政策を発表し、審査員からの講評が行われました。



参加チームから提案された政策を紹介します

最優秀賞

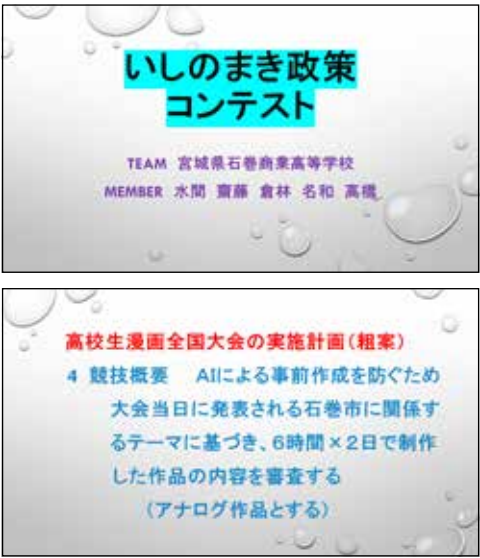
石巻商業高校

所属 石巻商業高等学校

メンバー 水間来夢さん(2年)
齋藤諒昊さん(2年)
倉林昴瑠さん(2年)
名和樹希さん(2年)
高橋大翔さん(2年)

テーマ マンガの街に教育の再生

内容 ①高校生漫画全国大会(仮称)の実施
②石巻専修大学に市長から
アニメーション学科の新設を要請
③魅力ある高校再編に向けて市長から県への要請



優秀賞

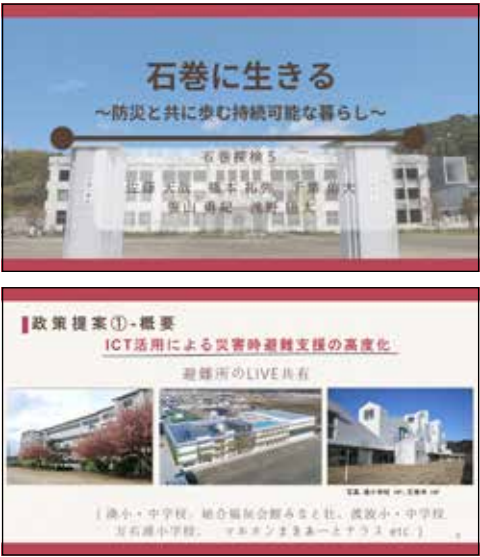
石巻探検5

所属 石巻専修大学

メンバー 佐藤天哉さん(経営学部経営学科4年)
橋本拓弥さん(経営学部経営学科4年)
千葉侑大さん(経営学部経営学科4年)
浅野陽太さん(経営学部経営学科3年)
笹山勇紀さん(経営学部経営学科2年)

テーマ 日常生活の中に減災を取り入れる
～暮らしに安全、未来に前進～

内容 ①ICT活用による災害時避難支援の高度化
②二次元コードや標識を活用した避難誘導

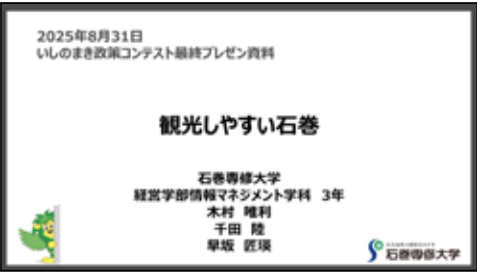


project ISU

所属 石巻専修大学

テーマ 観光しやすい石巻

内容 ①石巻観光案内アプリの作成
②観光地スタンプラリー巡り
③設置型サイクルツーリズム



石巻市立桜坂高等学校

所属 桜坂高等学校

テーマ 支え合う石巻

内容 ①多世帯同居住宅
②学生料理人
③ゲストハウス増加大作戦

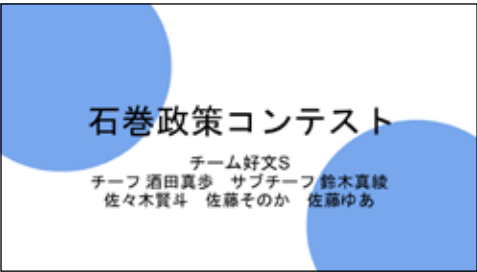


好文S

所属 石巻好文館高等学校

テーマ 学生を中心としたSNSを
利用した石巻の活性化

内容 ①CM広告の制作と放映
②学生カフェを運営しよう



未成年

所属 仙台育英学園高等学校

テーマ 石巻の魅力を広げ、暮らしを
支えるまちづくり

内容 ①姉妹都市の活用
②子育て支援



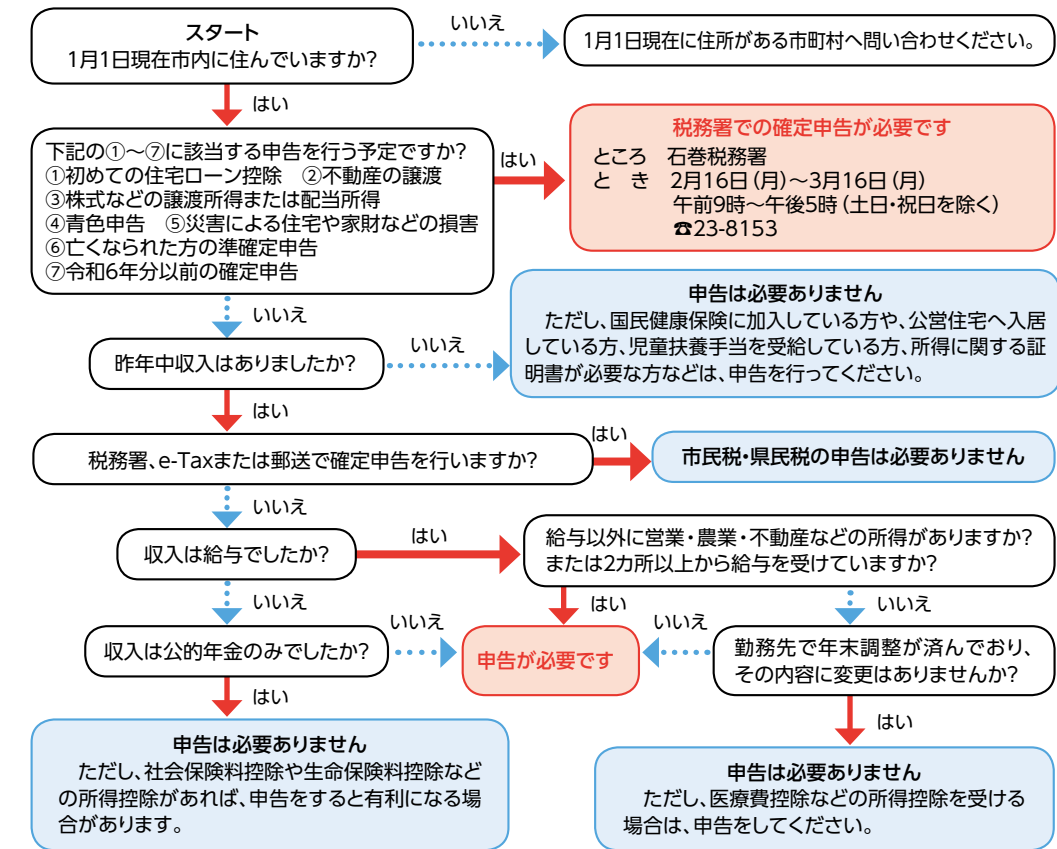
各チームの発表内容は市ホームページで確認できます。
今年は中間チェックの様子をまとめたPRショート動画も
作成しています。ぜひご覧ください。



市ホームページ

令和8年度市民税・県民税申告のお知らせ

＜市民税・県民税の申告が必要な方と不要な方＞



＜申告に必要なもの＞

○事業所得（営業など・農業）、不動産所得のあった方

→収入や経費などがわかる各種帳簿および領収書
円滑な申告相談のため、帳簿などは必ずまとめてきてください。

○給与所得、年金所得のあった方

→令和7年分の源泉徴収票または給与支払明細書

○次の領収書および証明書(令和7年中に支払ったもの)

→生命保険料、個人年金保険料、地震保険料の控除証明書
→国民健康保険税、後期高齢者医療保険料、国民年金保険料、介護保険料、その他社会保険料の領収書または証明書

- ・障害者控除を受ける方は、障害者手帳、療育手帳、障害者控除対象者認定書
- ・医療費控除を受ける方は下記の2種類から選ぶことができます。

①通常の医療費控除を受ける方は、「医療費控除の明細書」または健康保険組合などから送られてくる「医療費通知書（医療費のお知らせ）」および保険などで補てんされた金額の明細書

必ず医療費の合計額を計算した上でお越してください。

②セルフメディケーション税制を受ける方は、「セルフメディケーション税制の明細書」必ず対象薬品などを確認し合計額を計算した上でお越してください。

※医療費の領収書、保険などで補てんされた金額の明細書やセルフメディケーション税制の領収書および一定の取り組みを行ったことを明らかにする書類は、自宅で5年間保管してください。税務署から求められたときは、提示または提出をしなければなりません。

○所得税の還付を受ける場合は、口座番号がわかるもの

○個人番号が確認できる証明書類および身元確認書類

(例:マイナンバーカード、通知カードと免許証など)

※身元確認ができない場合、申告を受け付けできません。

※同一世帯以外の方が代理で申告をする場合は委任状が必要です。

※郵送申告・電子申告が可能です。詳しくは市ホームページを確認ください。

問 市民税課(内線3092~3098)

申告受付日程表

【石巻地区】

受付月日	受付時間	行政区
渡波地区（ところ 渡波公民館）		
2月6日(金)	午前9時～11時	幸町、小竹浜、松原町、千刈田、大宮町
	午後1時～4時	長浜町、栄田、三和町、浜松町
2月9日(月)	午前9時～11時	渡波町、櫻壇
	午後1時～4時	黄金浜、祝田、佐須
2月10日(火)	午前9時～11時	万石浦、万石町
	午後1時～4時	塩富町、後生橋、宇田川町、流留
2月12日(木)	午前9時～11時	うしお町、新成、さくら町、際
	午後1時～4時	鹿松、垂水町、表沢田、原
蛇田地区（ところ 蛇田公民館）		
2月13日(金)	午前9時～11時	谷地（第1、第2）
	午後1時～4時	谷地（第3）、福村、裏
2月16日(月)	午前9時～11時	向陽町（一丁目、二丁目）
	午後1時～4時	向陽町（三丁目～五丁目）
2月17日(火)	午前9時～11時	丸井戸、中坪
	午後1時～4時	わかば、あけぼの、あけぼの北
2月18日(水)	午前9時～11時	上、新谷地前
	午後1時～4時	新下前沼、新橋（蛇田地区側）、恵み野
2月19日(木)	午前9時～11時	東前沼、境谷地
	午後1時～4時	あゆみ野、仲
2月20日(金)	午前9時～11時	沖、浜江場、のぞみ野（第1、第2）
	午後1時～4時	のぞみ野（第3、第4）
田代地区（ところ 田代島開発総合センター）		
2月24日(火)	午前10時～11時30分	仁斗田、大泊
	午後1時～2時30分	
稲井地区（ところ 稲井公民館）		
2月25日(水)	午前9時～11時	井内、高木
	午後1時～4時	沼津、真野、裏沢田、水沼
2月26日(木)	午前9時～11時	美園
	午後1時～4時	大瓜、南境
荻浜地区（ところ 荻浜公民館）		
2月27日(金)	午前9時30分～11時30分	月浦、狐崎浜、侍浜、荻浜、折浜、桃浦、福貴浦 牧浜、蛤浜、小槌浜、竹浜、鹿立浜
	午後1時～4時	
釜・大街道地区（ところ 市役所5階501・502会議室）		
3月2日(月)	午前9時～11時	上大街道（第1）
	午後1時～4時	上大街道（第2、第3）
3月3日(火)	午前9時～11時	上釜
	午後1時～4時	下大街道
3月4日(水)	午前9時～11時	下釜（第1、第2）
	午後1時～4時	下釜（第3～第5）
山下地区（ところ 市役所5階501・502会議室）		
3月5日(木)	午前9時～11時	山下町、清水町、西山町
	午後1時～4時	錦田、田道町、末広町、新橋（山下地区側）
3月6日(金)	午前9時～11時	貞山
石巻地区（ところ 市役所5階501・502会議室）		
3月6日(金)	午後1時～4時	泉町
3月9日(月)	午前9時～11時	羽黒町、かどのわき（東、西）、旭町、宜山町、 穀町、双葉町、大手町
	午後1時～4時	中央、鑄銭場、南光町、明神山、門脇町、立町
3月10日(火)	午前9時～11時	日和が丘、住吉町、千石町
	午後1時～4時	水明北、水明南
駅前・中里地区（ところ 市役所5階501・502会議室）		
3月11日(水)	午前9時～11時	駅前北通り、元倉
	午後1時～4時	開北
3月12日(木)	午前9時～11時	中里
	午後1時～4時	東中里、南中里
3月13日(金)	午前9時～11時	水押、水押公営住宅、大橋
湊・鹿妻地区（ところ 市役所5階501・502会議室）		
3月13日(金)	午後1時～4時	鹿妻北、伊原津、不動町
3月16日(月)	午前9時～11時	御所入、鹿妻公営住宅、鹿妻南、松並、大門町 復興住宅
	午後1時～4時	八幡町、田町、緑町、吉野町、湊町、湊東

【河北地区】

ところ 河北総合支所2階会議室
受付時間 午前9時～11時、午後1時～3時30分

受付月日	行政区
2月6日(金)	五味
2月9日(月)	飯野川上町、飯野川仲町、飯野川本町
2月10日(火)	成田
2月12日(木)	旧屋敷、元相野谷
2月13日(金)	中島上、中島下
2月16日(月)	中野、牧野巣
2月17日(火)	皿貝、馬鞍
2月18日(水)	五十五人、沢田崎山
2月19日(木)	鶴家、岩崎
2月24日(火)	後谷地、吉野
2月25日(水)	飯野本地、飯野新田
2月26日(木)	川の上、二子南、二子西、二子東
3月2日(月)	
3月3日(火)	針岡第一、針岡第二
3月4日(水)	福地
3月5日(木)	横川、谷地、入釜谷
3月9日(月)	北境、東福田、梨木舟渡
3月10日(火)	大土、大森
3月11日(水)	辻堂
3月12日(木)	三輪田上
3月16日(月)	三輪田中、三輪田下

【雄勝地区】

ところ 雄勝総合支所1階会議室4
受付時間 午前9時～11時、午後1時～4時

受付月日	地区名
2月10日(火)	名振
2月12日(木)	船越
2月13日(金)	荒
2月17日(火)	大須(大須上)
2月18日(水)	大須(大須下)
2月19日(木)	大須(大須船隠)
2月25日(水)	熊沢
2月26日(木)	羽坂・桑浜
2月27日(金)	立浜、大浜、小島、明神
3月3日(火)	雄勝中央、味噌作、原
3月6日(金)	船戸、唐桑、水浜、分浜、波板
3月10日(火)	
3月12日(木)	雄勝地区予備日
3月16日(月)	

【河南地区】

ところ 河南総合支所第2庁舎会議室
受付時間 午前9時～11時、午後1時～3時30分

受付月日	行政区
2月6日(金)	中埜、山根
2月9日(月)	沢田、館
2月10日(火)	糠塚、しらさぎ台
2月12日(木)	根方、黒沢
2月13日(金)	駅前
2月16日(月)	定川、山崎
2月17日(火)	中山、上谷地、梅木
2月18日(水)	四家、谷地中
2月19日(木)	新田町
2月20日(金)	本町、曾波神
2月24日(火)	道の、三軒谷地
2月25日(水)	新田、砂押
2月26日(木)	柏木
2月27日(金)	町下
3月3日(火)	町上
3月4日(水)	青木、大番所、朝日
3月5日(木)	大沢、箱清水、小崎
3月6日(金)	表沢、依庭
3月9日(月)	和洲山根、和洲町上
3月10日(火)	和洲町
3月11日(水)	箕入
3月12日(木)	
3月13日(金)	河南地区予備日
3月16日(月)	

【桃生地区】

ところ 桃生総合支所2階会議室
受付時間 午前9時～11時、午後1時～4時

受付月日	行政区
2月12日(木)	入沢、拾貫
2月13日(金)	太田西
2月16日(月)	小池
2月17日(火)	倉坪
2月18日(水)	深山・牛田
2月19日(木)	檜崎東・山田、檜崎西
2月20日(金)	永井
2月24日(火)	裏永井
2月25日(水)	城内館下
2月26日(木)	城内嶺
2月27日(金)	新田上
3月2日(月)	新田下
3月3日(火)	給人町上
3月4日(水)	給人町下
3月5日(木)	神取上
3月9日(月)	高須賀上、高須賀下
3月10日(火)	寺崎舟場、寺崎上
3月11日(水)	寺崎下
3月12日(木)	中津山上
3月13日(金)	中津山下・四軒
3月16日(月)	桃生地区予備日

【北上地区】

ところ 北上総合支所1階会議室
受付時間 午前9時～11時、午後1時～4時

受付月日	行政区
2月19日(木)	小室、大室
2月20日(金)	小泊、小指
2月24日(火)	相川
2月26日(木)	大指、小滝
2月27日(金)	長塩谷、白浜、吉浜、月浜
3月2日(月)	追波
3月3日(火)	泉沢
3月5日(木)	中原
3月6日(金)	要害、大上
3月9日(月)	長尾
3月10日(火)	橋浦大須上、橋浦大須下
3月12日(木)	行人前、橋浦本地
3月13日(金)	
3月16日(月)	北上地区予備日

【牡鹿地区】

ところ 牡鹿総合支所2階研修室
受付時間 午前9時～11時、午後1時～4時
※2月16日(月)・17(火)
受付時間 午前8時30分～午後3時

受付月日	行政区
2月12日(木)	谷川、大谷川、鮫浦
2月13日(金)	泊
2月16日(月)	網地島(網地)
2月17日(火)	網地島(長渡)
2月24日(火)	前網
2月25日(水)	寄磯
2月26日(木)	大原、小網倉
2月27日(金)	給分
3月2日(月)	小淵
3月3日(火)	新山
3月4日(水)	十八成
3月5日(木)	鮎川地区(1区)
3月6日(金)	鮎川地区(3区)
3月9日(月)	鮎川地区(5区)
3月10日(火)	鮎川地区(6区)
3月12日(木)	
3月13日(金)	牡鹿地区予備日
3月16日(月)	

- ・郵送申告や電子申告 (e-Tax, eLTax) を利用ください。
- ・市役所立体駐車場の駐車券は申告会場まで持参ください。
- ・該当地区の日程で都合が悪い場合は、日程表の他の日程・会場で申告できます。

問 市民税課(内線3092~3098)
各総合支所市民福祉課

石巻市職員の人事行政などのあらまし

令和6年度における市職員の任免、勤務、処分、給与などの人事行政の運営などの状況を、市民の皆さんに広く知っていただくため、そのあらましをお知らせします。

図 人事課 (内線4066)

1 職員の任免に関する状況

(1)採用者の状況(一般職)

ア 一般行政職	26人(行政17人、土木1人、保健師1人、保育士5人、学芸員2人)
イ 一般行政職(任期付)	28人(行政20人、土木3人、栄養士1人、電気1人、保育士3人)
ウ 一般行政職(暫定再任用)	2人(行政1人、保育士1人)
エ 一般行政職(定年前再任用)	4人(保育士4人)
オ 労務職(任期付)	3人
カ 医療職	16人(医師4人、看護師8人、准看護師1人、臨床検査技師1人、言語聴覚士1人、視能訓練士1人)
キ 教育職	7人(市立高等学校教諭4人、指導主事3人)

(2)職員の退職に関する状況(一般職)

定年退職	勸奨退職	普通退職	任期満了	分限免職	懲戒免職	死亡退職	合 計
22人	7人	40人	52人	0人	2人	6人	129人

(3)昇任制度の概要と実施状況

職員の昇任は、選考を行っており勤務成績が良好であることが必要です。

部長級	次長級	課長級	課長補佐級	係長級	主任主事級	主任労務級	合 計
3人	10人	14人	27人	28人	32人	8人	122人

(4)身体障害者の任用状況(令和6年6月1日現在)

法定雇用障害者数の算定の基礎となる職員の数	職員のうち障害のある職員数		
	普通障害者数	特別障害者数	合 計
1,939.5人	27.5人	29人	56.5人

2 職員の人事評価の状況

昇任その他人事管理の基礎とするため、平成28年度から能力・実績に基づく人事評価制度を実施しています。基本的に全ての一般職員を対象とし、業績評価および能力評価を行っています。本人参画型の評価制度のため、評価前に職員が自己申告を行っています。

人事評価制度は、成果(業務目標の達成度)や顕在化した能力を期間ごと(業績評価:半年、能力評価:1年)に評価することで、自身の強み・弱みを客観的に把握し、主体的な職務遂行の実現や自己啓発の促進が図られるようになるなど、人材育成と組織体制の強化から行政サービスの向上につなげるマネジメントツールの1つとして活用されています。

3 職員の勤務時間その他の勤務条件の状況

職員の勤務時間その他の勤務条件は、国および他の地方公共団体の職員との均衡を考慮して条例などで定めています。

(1)勤務時間および休憩時間の状況(令和6年4月1日現在)

ア 1週間の勤務時間	38時間45分	イ 開始時刻	午前8時30分
ウ 終了時刻	午後5時	エ 休憩時間	正午～午後0時45分

(2)年次有給休暇の取得状況

区 分	平均取得日数
市長の事務部局	12日3時間25分
教育委員会の事務部局	13日6時間12分
その他	12日7時間32分
平均	12日4時間48分

時間外・休日勤務総時間数	224,280時間
職員1人当たり時間外・休日勤務時間数	157.83時間

(3)時間外勤務および休日勤務の状況

(4)病気休暇 負傷や疾病で療養する必要がある場合

(5)特別休暇 結婚、出産、子の看護など一定の要件に該当する場合

(6)育児休業など取得の状況(令和6年度に取得した者。()内は、当該年度中に新たに取得した者。)

育児休業取得者	部分休業取得者	育児短時間勤務取得者
75人(33人)	57人(19人)	0人(0人)

4 職員の分限および懲戒処分の状況

(1)分限処分の状況

分限処分とは、勤務実績不良、心身の故障、その職に必要な適格性を欠く場合などにおいて、公務能率の維持および適正な行政運営の確保を図るために行われる処分です。

ア 降任 0人 イ 免職 0人 ウ 休職 15人 エ 降給 0人

(2)懲戒処分の状況

懲戒処分とは、法令違反や職務上の義務違反、全体の奉仕者としてふさわしくない非行など、一定の義務違反を行った職員に対して、公務の規律と秩序維持を目的として行われる処分です。

ア 戒告 0人 イ 減給 7人 ウ 停職 0人 エ 免職 2人

5 職員の退職管理の状況

(1)退職管理の概要

地方公務員法第38条の2の規定により、職員が離職後、営利企業などの地位に就いた場合、離職前5年間に在職していた地方公共団体の執行機関などの組織に対し、営利企業などとの間で締結される売買、賃貸、請負などの契約などに関する事務であって、離職前5年間の職務に属するものに関し、離職後2年間、職務上の行為をするように、またはしないように要求・依頼してはならないとされています。

また、職員は再就職者による依頼などがあった場合、公平委員会に届け出なければなりませんとされています。

市では適正な退職管理のため、石巻市職員の退職管理に関する規則を定め職務の公平な執行および住民の信頼確保に努めています。

(2)承認申請書および再就職者による依頼などの届出件数

ア 地方公務員法第38条の2第6項第6号の規定による承認申請書の届出件数 0件
イ 地方公務員法第38条の2第7項の規定による再就職者による依頼などの届出件数 0件

6 職員の福祉および利益の保護の状況

(1)職員の健康診断の状況 定期健康診断、人間ドック、各種がん検診などを実施しています。

(2)公務災害補償の状況 地方公務員災害補償基金宮城県支部に加入 発生8件 認定8件(うち公務災害5件、通勤災害3件)

7 職員の給与の状況

(1)人件費の状況(令和6年度普通会計決算)

住民基本台帳人口(令和5年度末)	歳出額A	実質収支	人件費B	人件費率B/A	(参考)令和5年度の人件費率
133,724人	82,286,870千円	1,935,263千円	11,917,088千円	14.5%	13.1%

※人件費には、特別職に支給される給料、報酬などを含みます。

(2)職員給与費の状況(令和6年度普通会計決算)

職員数A	給与費				1人当たりの給与費B/A
	給 料	職員手当	期末・勤勉手当	計 B	
1,242人	4,693,266千円	878,754千円	1,893,601千円	7,465,621千円	6,011千円

※職員手当には、児童手当および退職手当組合負担金は含みません。※職員数および給与費には、特別職および会計年度任用職員を含みません。

(3)職員の初任給の状況(令和6年4月1日現在)

区 分	石巻市	宮城県	国
一 般 行政職	大学卒	196,200円	203,800円
	短大卒	179,100円	185,800円
	高校卒	166,600円	172,000円

(4)一般行政職の級別職員数の状況(令和6年4月1日現在)

区 分	1級	2級	3級	4級	5級	6級	7級	8級	合 計
主な職名	主事	主事	係長・主査・主任主事	主幹	課長補佐	課長	次長	部長	
職員数	87人	63人	270人	92人	194人	76人	28人	12人	822人
構成比(下段は1年前)	10.6%	7.7%	32.8%	11.2%	23.6%	9.2%	3.4%	1.5%	100.0%
	9.2%	8.0%	35.2%	13.2%	20.8%	9.2%	2.6%	1.8%	100.0%

※石巻市職員の給与に関する条例に基づく給料表の級区分による職員数です。

(5)職員の平均年齢、平均給料月額および平均給与月額の状況(令和6年4月1日現在)

一般行政職			技能労務職		
平均給料月額	平均給与月額	平均年齢	平均給料月額	平均給与月額	平均年齢
315,033円	391,298円	44.8歳	305,430円	323,150円	54.8歳

(6)職員手当の状況(令和6年度決算状況または令和6年4月1日現在)

区 分	1人当たりの平均支給額または支給単価	国の制度との異同	備考
期末・勤勉手当	1,507千円	同	
退職手当	自己都合など 3,770千円 勸奨・定年 19,465千円	同	1人当たりの平均支給額は、令和6年度に退職した全職種に係る職員に支給された平均額です。勸奨・定年は、旧定年に達した後の退職を含みます。
地域手当	505,188円	同	医師16%、姫路市在勤職員3% 仙台市在勤職員6% 東京都特別区在勤職員20% 市立病院、社鹿病院を除きます。
特殊勤務手当	252,121円 【手当支給職員数割合7.9%】	異 (手当種類20種)	市立病院、社鹿病院を除きます。
扶養手当	配偶者6,500円、子10,000円 配偶者以外の親族6,500円	同	※扶養親族である子のうち、満15歳に達する日後の最初の4月1日から満22歳に達する日以後の最初の3月31日までの間にある子1人につき5,000円加算
住居手当	・月額27,000円以下の家賃の場合 家賃月額から16,000円を控除した額 ・月額27,000円を超える家賃の場合 家賃月額から27,000円を控除した額の2分の1(限度額17,000円)に11,000円を加算した額	同	
通勤手当	・交通機関など利用者 最高支給限度額 55,000円 ・交通用具利用者(片道2km以上) 2,000円～31,600円	同	
時間外勤務手当	466千円	同	市立病院、社鹿病院を除きます。

(7)特別職の報酬などの状況(令和6年度)

区 分	給料月額など			
給 料	市長 1,000,000円	副市長 811,000円	教育長 705,000円	
議員報酬	議長 545,000円	副議長 481,000円	議員 444,000円	
期末手当	市長・副市長	(支給割合) 年間 3.45月	加算措置 有	
	議長・副議長・議員	(支給割合) 年間 3.45月	加算措置 有	
退職手当	市長 (算定方式) 100分の44×在職月数	副市長 (支給時期) 任期毎に支給	副市長 (算定方式) 100分の26×在職月数	副市長 (支給時期) 任期毎に支給

(8)職員定数および職員数(令和6年4月1日現在)

区 分	定 数	職員数
市長の事務部局(病院局を除く)の職員	1,600人	1,086人
病院局の職員	250人	241人
議会の事務局の職員	12人	11人
選挙管理委員会の事務局の職員	7人	6人
監査委員の事務局の職員	7人	6人
農業委員会の事務局の職員	11人	10人
教育委員会の事務局および教育委員会の所管に属する学校以外の教育機関の職員	200人	138人
教育委員会の所管に属する学校の職員	165人	78人
合 計	2,252人	1,576人

※特別職を含みません。

Topic of town

まちの話題



河北

1年の無事願って獅子舞 馬鞍地区で伝統の春祈禱



新春恒例の「春祈禱」が1月3日、馬鞍地区で行われました。笛と太鼓の軽快なお囃子が響く中、氏子たちが集落の入り口にある秋葉神社を参拝。その後、一行は地域内63戸を一軒ずつ巡りました。

今年は獅子頭が新調されてから初めての巡行。各家庭の玄関先では、住民たちが新しくなった獅子を笑顔で出迎えました。獅子に頭を噛んでもらう伝統の所作を通じ、住民たちはこの1年の無病息災や家内安全を晴れやかな表情で祈願していました。



石巻

親子で楽しく餅つき体験

萬画館で正月満喫

石ノ森萬画館は1月1、2日、新春恒例行事「マンガッタンお正月」を開いて客を迎えました。目玉は「餅つき体験」です。たきたての餅米が入った臼の前に子どもらが列を作り、順番が来ると「よいしょ」の掛け声に合わせて小さなきねを一生懸命に振り下ろしていました。つき上がった餅は、きな粉やごまをまぶして味わうことができました。正月らしいこ揚げや、絵馬に願いごとを書く体験もありました。



河南

ピリッと引き締め運転を

「からし巻き」配って啓発

石巻地区交通安全協会河南支部は令和7年12月8日、前谷地の国道108号沿いホームセンターハンズサトウで「からし巻き作戦」と題した恒例の啓発活動を行いました。からし巻きは、たくあん漬けにからしを絡めてシソで巻いた特産品です。200袋を用意して国道を行き来するドライバーに配っていき、気ぜわしい年末年始もピリッと気を引き締めて運転するよう呼びかけました。



雄勝

「歳の市」で正月準備

カキのむき身も活アワビも

年末恒例の「おがつ歳の市」が令和7年12月27日、道の駅硯上の里おがつで開かれました。震災前から続く行事で、道の駅ができてからは5回目になります。直売所ではカキのむき身やピンチョウマグロの切り身、活アワビなど正月用の食卓を彩る食材の数々が並びました。ほかにも農産物や正月飾りの販売、キッチンカーの出店があり、はっと汁が無料で振る舞われるなどしてにぎわいました。



北上

年の瀬の物産市盛況

お得に買ってにっこり

「にっこり歳の市」と題した年の瀬恒例の物産市が令和7年12月21日、北上総合支所でありました。平成8年から32回目の今回も地元の農水産品が特価で並び、多くの人が年越しや贈答用に買い求めています。特に真ダコやもち米は早々に完売する人気ぶりで、鯨肉販売にも行列ができました。一定額の買い物で挑戦できる抽選会もあり、当たりを告げるベルが景気良く鳴り響いていました。



桃生

安田さん招き冬のコンサート

桃生中と初共演も

仙台市在住のサクソ奏者、安田智彦さんのグループによる冬のコンサートが令和7年12月6日、桃生公民館で開かれました。集まった200人余りの観客にジャズやポップスの音楽を届け、3回目の今回は初めて桃生中学校総合文化部吹奏楽班の生徒と共演しました。主催者は安田さんにサクソを習う地元の土地家屋調査士の若山智彦さんと、大人のムード漂うダブル智彦、の演奏も会場を沸かせていました。



牡鹿

美しいハーモニーを楽しむ

東北電力クリスマスドリームin牡鹿

今回で32回目となる「東北電力クリスマスドリームin牡鹿」が、令和7年12月8日に牡鹿観光物産交流施設「Cottu」で開催されました。このイベントは、原子力立地地域の文化活動の支援として実施されており、今回はミュージカル歌唱グループ「ディア・マイ・プリンセス」による歌や朗読などが披露されました。招待された地区内の小中学生らは、プロの演奏によるディズニーソングやクリスマスソングなどに手拍子などで参加するとともに、美しいハーモニーを楽しみました。



2月の健康コーナー

乳幼児健診・相談日程



2月は成人歯科健康診査の補足健診期間です

指定医療機関に直接予約を入れて受診してください。

対象 受診票が届いている市内に住所を有する20・30・40・50・60・70歳
問 健康推進課（内線2429）

傾聴ボランティア「サロンさくら」

とき	ところ	内容
26日(木)午前10時～11時30分	寿楽荘	折り紙

問 健康推進課（内線 2422）

愛の献血

問 健康推進課（内線2416）

とき	ところ	受付時間
1日(日)	カワチ薬品(株)石巻西店	午前10時～11時45分 午後1時～4時
7日(土)	イオンモール石巻	
11日(水・祝)	イオンモール石巻	
21日(土)	イオンモール石巻	

○各種教室・講演会

教室名	内容	とき	受付時間	ところ	申込 フォーム
もぐもぐ 育児教室	対象 4～6カ月児の保護者 内容 離乳食の進め方、生活リズムや発達・歯について	13日 (金)	午前 10時～ 正午	保健 相談 センター	

市立病院のご案内

診療科	予約	紹介状	受付時間	月	火	水	木	金
内科			【初診】 午前8時～11時 【再診】 午前8時～11時30分	○	○	○	○	○
消化器内科						○		○
循環器内科				○	○	○	○	○
外科				○		○	○	○
整形外科	必要	必要	午後	○	○	○	○	○
緩和ケア内科	必要	必要		○			○	
眼科		△	午前8時～11時(火曜日は午前10時30分まで) 午後0時30分～2時	○	○		○	○
皮膚科	必要	△	午前8時～11時				○	
耳鼻咽喉科			午後0時30分～3時	○	○		○	○
専門外来	呼吸器外来	必要	【初診】午前8時～11時 【再診】午前8時～11時30分	○			○	
	糖尿病外来	必要				○		
	人工関節手術相談外来	必要	午前8時～11時			○		
	ストーマ外来	必要	午後	○				
	乳腺外来	必要			○			
	禁煙外来	必要				○		
	腎臓内科	必要	午後1時～3時			○	○	
	甲状腺外来	必要				○	○	
	肛門・排便障害外来				○			
	認知症予防専門外来		(第2・4週) 午後1時30分～3時					○

※休診日 土日・祝日・年末年始
※予約・紹介状欄の△は、他医療機関で受診中（治療中）の場合は必要
○小児担当医が不在のため、原則15歳以上の方を診療対象とします。
○診療日の変更などはホームページで確認するか、問い合わせください。
○皮膚科・耳鼻咽喉科は、入院治療や手術などが必要な場合は、他医療機関への紹介を行います。
○予約変更専用ダイヤル（平日 午後2時～4時）☎25-5695
問 市立病院 ☎25-5555



ホームページ

夜間急患センターの診療時間

○夜間診療

	小児科	内科	外科
月～金曜日	午後7時～10時	午後6時～翌朝7時	午後6時～翌朝7時
土曜日	午後6時～翌朝7時		
日曜・休日	午後6時～翌朝6時	午後6時～翌朝6時	午後6時～9時

○休日（昼間）診療

	外科
日曜・休日	午前9時～午後5時 (受付時間:午前9時～11時30分・午後1時～4時)

ところ 蛇田字西道下71（石巻赤十字病院敷地内）
※駐車場は、石巻赤十字病院駐車場を利用ください。
問 夜間急患センター ☎94-5111

2月の休日等救急当番医

○担当医は変更になることがあります。各医療機関に確認の上、受診してください。
※診療時間は、午前9時～午後5時です。 ※外科は、「夜間急患センターの診療時間」の欄を参照ください。
※担当医や受付終了時間、休休み時間は、各医療機関に確認の上、受診してください。

休日などに産婦人科の受診を必要とする方

産婦人科疾患を明らかに疑う症状の方は、
石巻赤十字病院救急外来（☎21-7220）に相談してください。

とき	診療科	医療機関名(所在地)	電話番号
1日(日)	内科	大街道じゅんクリニック（大街道北三丁目）	☎92-1092
	小児科	石巻市夜間急患センター（蛇田字西道下）	☎94-5111
8日(日)	内科	佐藤内科医院（イオンモール石巻1階）	☎22-3020
	小児科	石巻市夜間急患センター（蛇田字西道下）	☎94-5111
11日(水・祝)	内科	かわらだ内科胃大腸クリニック（銭場）	☎21-5335
	小児科	石巻市夜間急患センター（蛇田字西道下）	☎94-5111

とき	診療科	医療機関名(所在地)	電話番号
15日(日)	内科	いしのまき山本クリニック（恵み野五丁目）	☎92-7311
	小児科	石巻市夜間急患センター（蛇田字西道下）	☎94-5111
22日(日)	内科	こばやし医院（蛇田字南経塚）	☎22-0789
	小児科	石巻市夜間急患センター（蛇田字西道下）	☎94-5111
23日(月・祝)	内科	蛇田さくら内科クリニック（蛇田字金津町）	☎98-3710
	小児科	石巻市夜間急患センター（蛇田字西道下）	☎94-5111

とき	石巻市 河北・河南・桃生地区	電話番号	東松島市	電話番号	歯科	電話番号	
1日(日)	石巻ロイヤル病院（広洲）	☎73-5888	わたなべ整形外科（赤井）	☎84-2323	ササキ歯科クリニック（大街道北四丁目）	☎92-1182	石巻歯科医師会 休日診療所 (中里三丁目) ☎94-8223 (同日程で診療)
8日(日)	櫻井内科クリニック（広洲）	☎73-3811	森さい生医院（野蒜ケ丘）	☎98-8891	鈴木歯科クリニック（大街道北三丁目）	☎93-4182	
11日(水・祝)	中川内科外科医院（前谷地）	☎72-2123	野蒜ケ丘痛みのクリニック（野蒜ケ丘）	☎98-6662	青葉歯科医院（門脇字青葉西）	☎96-6602	
15日(日)	栗原医院（桃生町寺崎）	☎76-4170	ししど内科クリニック（赤井）	☎83-8830	高城歯科医院（恵み野六丁目）	☎96-7788	
22日(日)	佐々木医院（和洲）	☎72-3122	ひかりサントクリニック（矢本）	☎84-1333	高砂本家歯科医院（三和町）	☎24-2311	
23日(月・祝)	簡野医院（鹿又）	☎74-2244	仙台ペインクリニック石巻分院（赤井）	☎82-1310	千葉歯科クリニック（蛇田字新埴寺）	☎94-1771	

2月



スポーツ・文化・催し



総合体育館 ☎95-8998
 図 午前9時～午後9時(日曜・祝日は午後5時まで)
 図 休4未定日



●キッズバラエティスポーツ教室
 4日(水)・18日(水)
 対象 石巻圏域小学1～4年生
 定員 100人程度
 料金 後期1,750円



申し込みはこちら

●バドミントン・卓球教室
 毎週金曜日 午前10時～11時30分
 対象 石巻圏域在住で18歳以上の方
 料金 バドミントン教室 後期1,500円、保険料
 卓球教室 後期1,000円、保険料

●仙台89ERSアカデミー
 3日(火)・17日(火)
 対象 小学3年生～高校1年生 料金 5,500円

●子育てパパママフィットネス(託児付き)
 4クール
 2日(月)・9日(月)・16日(月)
 午前10時30分～11時30分
 対象 0～3歳児とそのパパママ 定員 10組
 料金 1,250円、クール毎5,400円

セイホクパーク石巻(総合運動公園)トレーニングセンター ☎25-7731
 図 午前9時～午後9時(日曜・祝日は午後5時まで)
 図 休2日(木)

●かんたんサーキットトレーニング教室
 13日(金)・20日(金)・27日(金)
 午後1時30分～2時30分
 対象 高校生以上 定員 8人 料金 入館料のみ

●ポッコリお強エクササイズ教室
 4日(水)・11日(水・祝)・18日(水)
 午前10時30分～11時30分
 対象 高校生以上 定員 8人 料金 入館料のみ

●シニアストレッチ講座
 5日(木)・12日(木)・19日(木)
 午前10時30分～11時30分
 対象 高校生以上 定員 5人 料金 入館料のみ

●朝活モビバン体操
 3日(火)・10日(火)・24日(火)
 午前10時30分～11時30分
 対象 高校生以上 定員 8人 料金 入館料のみ

●仲間と始める!優しい運動習慣
 2日(月)・9日(月)・16日(月)
 午前10時30分～11時30分
 対象 高校生以上 定員 8人 料金 入館料のみ

●猫背0背骨整えトレーニング
 7日(土)・14日(土)・28日(土) 午後3時～4時
 対象 高校生以上 定員 8人 料金 入館料のみ

●かんたんボクサイズ
 5日(木)・12日(木)・19日(木)
 午後1時30分～2時30分
 対象 高校生以上 定員 8人 料金 入館料のみ

●フットボール場、ふれあいグラウンド、
 多目的グラウンド冬季期間貸出中止
 1日(日)～28日(土)

セイホクパーク石巻(総合運動公園) ☎22-9111 図22-9112
 図 午前7時～午後9時(日曜・祝日は午前7時～午後6時)

石巻健康センターあいプラザ・石巻 ☎95-8640
 図 午前10時～午後9時(日曜・休日は午後5時まで)
 図 休数日 8日(日)・11日(水・祝)・22日(日)
 休数日 12日(木)はフリー利用のみ可



●サンデープログラム
 はじめてのアシュタンガヨガ
 1日(日)・15日(日)・3月1日(日)・15日(日)・
 29日(日) 午後3時～4時30分
 対象 中学生以上 定員 12人(先着)
 料金 6,000円 申込方法 窓口

●講座無料体験会
 2日(月)～28日(土)
 定員 各3～10人程度(先着)
 申込方法 電話、窓口

●あいプラザ健康デー「かんたん体操」
 27日(金) 午後1時15分～1時45分
 対象 成人 定員 20人(先着)

●超音波流水ウォーキングで健康サポート!
 毎週(月)(火)講座実施中。「見学」「体験受
 講」随時募集!

石巻中央公民館 ☎22-2970
 図 午前9時～午後9時30分
 図 休なし

●ハッピーバレンタイン!
 親子でできる夢のお菓子の家づくり
 15日(日) 午後1時30分～3時
 対象 市内小学校児童と保護者
 定員 20人 料金 980円
 申込期限 5日(木)
 ※申込方法など詳しくは小学校で配布する
 チラシを確認ください。

●いっしょクラブ
 工作、絵本の読み聞かせなど
 6日(金)
 午前10時～11時30分
 対象 就学前の子どもと保護者
 定員 15人(先着)
 申込方法 申込フォーム、電話
 リトミック
 20日(金) 午前10時～11時30分
 対象 就学前の子どもと保護者
 定員 15人(先着)
 申込方法 申込フォーム、電話



申込フォーム

●石巻つくも大学大学祭
 13日(金) 午前9時15分～正午
 対象 石巻つくも大学受講生

稲井公民館 ☎22-4303
 図 午前9時～午後9時30分

●稲井くらしの講座 2月学習会
 「パステルアート教室」
 6日(金) 午後1時30分
 対象 稲井くらしの講座会員

渡波公民館 ☎24-0941
 図 午前9時～午後9時30分

●高齢者教室「寿大学」第9回学習会
 いきいき100歳体操
 4日(水) 午後1時30分
 対象 寿大学受講生

●女性教室「くらしの講座」第9回学習会
 火災予防講習
 24日(火) 午後1時30分
 対象 くらしの講座受講生

●つまみ細工教室
 うさぎ雛
 21日(土) 午前9時30分
 対象 市内在住の方 定員 15人(先着)

●おたけの会
 10日(火) 午前10時～正午
 対象 市内在住の方 定員 15人(先着)

●読書会
 今月の本「サガレン」 桃久美子 著
 10日(火) 午前10時～正午
 対象 市内在住の方 定員 15人(先着)

●絵本とお話の会勉強会
 12日(木) 午前10時10分～正午
 対象 幼児～小学校低学年くらいの方

●紙芝居とお話の会
 14日(土)・28日(土) 午前10時30分～11時
 対象 幼児～小学校低学年くらいの方

●定例おはなし会
 21日(土) 午前10時30分～11時
 対象 幼児～小学校低学年くらいの方

●令和8年度石巻市図書館ボランティア募集
 申込方法 本館、各分館窓口
 申込期限 18日(木)まで
 対象 18歳以上で図書館でのボランティア活
 動に興味がある方

蛇田公民館 ☎95-0183
 図 午前9時～午後9時30分

●第68回蛇田公民館「作品展覧会」
 7日(土)・8日(日) 午前10時～午後4時
 ※8日(日)は午後3時まで

●利用協議会「3B体操体験教室」
 13日(金)・20日(金)・27日(金)
 午後1時30分～3時30分
 対象 市内在住の方 定員 10人(先着)

●利用協議会「3B体操体験教室」
 13日(金)・20日(金)・27日(金)
 午後1時30分～3時30分
 対象 市内在住の方 定員 10人(先着)

●利用協議会「3B体操体験教室」
 13日(金)・20日(金)・27日(金)
 午後1時30分～3時30分
 対象 市内在住の方 定員 10人(先着)

●利用協議会「3B体操体験教室」
 13日(金)・20日(金)・27日(金)
 午後1時30分～3時30分
 対象 市内在住の方 定員 10人(先着)

●利用協議会「3B体操体験教室」
 13日(金)・20日(金)・27日(金)
 午後1時30分～3時30分
 対象 市内在住の方 定員 10人(先着)

●利用協議会「3B体操体験教室」
 13日(金)・20日(金)・27日(金)
 午後1時30分～3時30分
 対象 市内在住の方 定員 10人(先着)

●利用協議会「3B体操体験教室」
 13日(金)・20日(金)・27日(金)
 午後1時30分～3時30分
 対象 市内在住の方 定員 10人(先着)

●利用協議会「3B体操体験教室」
 13日(金)・20日(金)・27日(金)
 午後1時30分～3時30分
 対象 市内在住の方 定員 10人(先着)

●利用協議会「3B体操体験教室」
 13日(金)・20日(金)・27日(金)
 午後1時30分～3時30分
 対象 市内在住の方 定員 10人(先着)

●利用協議会「3B体操体験教室」
 13日(金)・20日(金)・27日(金)
 午後1時30分～3時30分
 対象 市内在住の方 定員 10人(先着)

●利用協議会「3B体操体験教室」
 13日(金)・20日(金)・27日(金)
 午後1時30分～3時30分
 対象 市内在住の方 定員 10人(先着)

●利用協議会「3B体操体験教室」
 13日(金)・20日(金)・27日(金)
 午後1時30分～3時30分
 対象 市内在住の方 定員 10人(先着)

●利用協議会「3B体操体験教室」
 13日(金)・20日(金)・27日(金)
 午後1時30分～3時30分
 対象 市内在住の方 定員 10人(先着)

●利用協議会「3B体操体験教室」
 13日(金)・20日(金)・27日(金)
 午後1時30分～3時30分
 対象 市内在住の方 定員 10人(先着)

●利用協議会「3B体操体験教室」
 13日(金)・20日(金)・27日(金)
 午後1時30分～3時30分
 対象 市内在住の方 定員 10人(先着)

●利用協議会「3B体操体験教室」
 13日(金)・20日(金)・27日(金)
 午後1時30分～3時30分
 対象 市内在住の方 定員 10人(先着)

●利用協議会「3B体操体験教室」
 13日(金)・20日(金)・27日(金)
 午後1時30分～3時30分
 対象 市内在住の方 定員 10人(先着)

●利用協議会「3B体操体験教室」
 13日(金)・20日(金)・27日(金)
 午後1時30分～3時30分
 対象 市内在住の方 定員 10人(先着)

●利用協議会「3B体操体験教室」
 13日(金)・20日(金)・27日(金)
 午後1時30分～3時30分
 対象 市内在住の方 定員 10人(先着)

●利用協議会「3B体操体験教室」
 13日(金)・20日(金)・27日(金)
 午後1時30分～3時30分
 対象 市内在住の方 定員 10人(先着)

●利用協議会「3B体操体験教室」
 13日(金)・20日(金)・27日(金)
 午後1時30分～3時30分
 対象 市内在住の方 定員 10人(先着)

●利用協議会「3B体操体験教室」
 13日(金)・20日(金)・27日(金)
 午後1時30分～3時30分
 対象 市内在住の方 定員 10人(先着)

施設表記の見方

開館時間、利用時間

休館日、休業日

料金などはホームページをご覧ください。

図書館 ☎93-8635
 図 午前10時～午後6時
 (水曜日は午後7時まで、日曜日は午後5時まで)
 図 月曜日、11日(水・祝)

●あかちゃんおはなし会
 6日(金)・20日(金) 午前10時30分～11時
 対象 赤ちゃん連れの親子、パパ・ママになる方

●たのしいおはなし会
 7日(土)・21日(土) 午前10時30分～11時
 対象 幼児～小学校低学年くらいの方

●紙芝居とお話の会
 14日(土)・28日(土) 午前10時30分～11時
 対象 幼児～小学校低学年くらいの方

●読書会
 今月の本「サガレン」 桃久美子 著
 10日(火) 午前10時～正午
 対象 市内在住の方 定員 15人(先着)

●絵本とお話の会勉強会
 12日(木) 午前10時10分～正午
 対象 幼児～小学校低学年くらいの方

●定例おはなし会
 21日(土) 午前10時30分～11時
 対象 幼児～小学校低学年くらいの方

●令和8年度石巻市図書館ボランティア募集
 申込方法 本館、各分館窓口
 申込期限 18日(木)まで
 対象 18歳以上で図書館でのボランティア活
 動に興味がある方

●出張図書館 10日(火)・24日(火)
 ・へびた 午前10時～11時 蛇田公民館
 ・わたのは 午後1時～2時 渡波公民館
 ・さざえあいセンター 午後3時～4時
 さざえあいセンター2階ロビー

●出張図書館 10日(火)・24日(火)
 ・へびた 午前10時～11時 蛇田公民館
 ・わたのは 午後1時～2時 渡波公民館
 ・さざえあいセンター 午後3時～4時
 さざえあいセンター2階ロビー

●出張図書館 10日(火)・24日(火)
 ・へびた 午前10時～11時 蛇田公民館
 ・わたのは 午後1時～2時 渡波公民館
 ・さざえあいセンター 午後3時～4時
 さざえあいセンター2階ロビー

●出張図書館 10日(火)・24日(火)
 ・へびた 午前10時～11時 蛇田公民館
 ・わたのは 午後1時～2時 渡波公民館
 ・さざえあいセンター 午後3時～4時
 さざえあいセンター2階ロビー

●出張図書館 10日(火)・24日(火)
 ・へびた 午前10時～11時 蛇田公民館
 ・わたのは 午後1時～2時 渡波公民館
 ・さざえあいセンター 午後3時～4時
 さざえあいセンター2階ロビー

●出張図書館 10日(火)・24日(火)
 ・へびた 午前10時～11時 蛇田公民館
 ・わたのは 午後1時～2時 渡波公民館
 ・さざえあいセンター 午後3時～4時
 さざえあいセンター2階ロビー

●出張図書館 10日(火)・24日(火)
 ・へびた 午前10時～11時 蛇田公民館
 ・わたのは 午後1時～2時 渡波公民館
 ・さざえあいセンター 午後3時～4時
 さざえあいセンター2階ロビー

●出張図書館 10日(火)・24日(火)
 ・へびた 午前10時～11時 蛇田公民館
 ・わたのは 午後1時～2時 渡波公民館
 ・さざえあいセンター 午後3時～4時
 さざえあいセンター2階ロビー

●出張図書館 10日(火)・24日(火)
 ・へびた 午前10時～11時 蛇田公民館
 ・わたのは 午後1時～2時 渡波公民館
 ・さざえあいセンター 午後3時～4時
 さざえあいセンター2階ロビー

●出張図書館 10日(火)・24日(火)
 ・へびた 午前10時～11時 蛇田公民館
 ・わたのは 午後1時～2時 渡波公民館
 ・さざえあいセンター 午後3時～4時
 さざえあいセンター2階ロビー

●出張図書館 10日(火)・24日(火)
 ・へびた 午前10時～11時 蛇田公民館
 ・わたのは 午後1時～2時 渡波公民館
 ・さざえあいセンター 午後3時～4時
 さざえあいセンター2階ロビー

●出張図書館 10日(火)・24日(火)
 ・へびた 午前10時～11時 蛇田公民館
 ・わたのは 午後1時～2時 渡波公民館
 ・さざえあいセンター 午後3時～4時
 さざえあいセンター2階ロビー

●出張図書館 10日(火)・24日(火)
 ・へびた 午前10時～11時 蛇田公民館
 ・わたのは 午後1時～2時 渡波公民館
 ・さざえあいセンター 午後3時～4時
 さざえあいセンター2階ロビー

●出張図書館 10日(火)・24日(火)
 ・へびた 午前10時～11時 蛇田公民館
 ・わたのは 午後1時～2時 渡波公民館
 ・さざえあいセンター 午後3時～4時
 さざえあいセンター2階ロビー

●出張図書館 10日(火)・24日(火)
 ・へびた 午前10時～11時 蛇田公民館
 ・わたのは 午後1時～2時 渡波公民館
 ・さざえあいセンター 午後3時～4時
 さざえあいセンター2階ロビー

●出張図書館 10日(火)・24日(火)
 ・へびた 午前10時～11時 蛇田公民館
 ・わたのは 午後1時～2時 渡波公民館
 ・さざえあいセンター 午後3時～4時
 さざえあいセンター2階ロビー

●出張図書館 10日(火)・24日(火)
 ・へびた 午前10時～11時 蛇田公民館
 ・わたのは 午後1時～2時 渡波公民館
 ・さざえあいセンター 午後3時～4時
 さざえあいセンター2階ロビー

●出張図書館 10日(火)・24日(火)
 ・へびた 午前10時～11時 蛇田公民館
 ・わたのは 午後1時～2時 渡波公民館
 ・さざえあいセンター 午後3時～4時
 さざえあいセンター2階ロビー

●出張図書館 10日(火)・24日(火)
 ・へびた 午前10時～11時 蛇田公民館
 ・わたのは 午後1時～2時 渡波公民館
 ・さざえあいセンター 午後3時～4時
 さざえあいセンター2階ロビー

●出張図書館 10日(火)・24日(火)
 ・へびた 午前10時～11時 蛇田公民館
 ・わたのは 午後1時～2時 渡波公民館
 ・さざえあいセンター 午後3時～4時
 さざえあいセンター2階ロビー

●出張図書館 10日(火)・24日(火)
 ・へびた 午前10時～11時 蛇田公民館
 ・わたのは 午後1時～2時 渡波公民館
 ・さざえあいセンター 午後3時～4時
 さざえあいセンター2階ロビー

●出張図書館 10日(火)・24日(火)
 ・へびた 午前10時～11時 蛇田公民館
 ・わたのは 午後1時～2時 渡波公民館
 ・さざえあいセンター 午後3時～4時
 さざえあいセンター2階ロビー

●出張図書館 10日(火)・24日(火)
 ・へびた 午前10時～11時 蛇田公民館
 ・わたのは 午後1時～2時 渡波公民館
 ・さざえあいセンター 午後3時～4時
 さざえあいセンター2階ロビー

●出張図書館 10日(火)・24日(火)
 ・へびた 午前10時～11時 蛇田公民館
 ・わたのは 午後1時～2時 渡波公民館
 ・さざえあいセンター 午後3時～4時
 さざえあいセンター2階ロビー

●出張図書館 10日(火)・24日(火)
 ・へびた 午前10時～11時 蛇田公民館
 ・わたのは 午後1時～2時 渡波公民館
 ・さざえあいセンター 午後3時～4時
 さざえあいセンター2階ロビー

●出張図書館 10日(火)・24日(火)
 ・へびた 午前10時～11時 蛇田公民館
 ・わたのは 午後1時～2時 渡波公民館
 ・さざえあいセンター 午後3時～4時
 さざえあいセンター2階ロビー

Whale Town Oshika ホエールタウンおしか ☎24-6644
 図 午前8時30分～午後5時 図 年中無休



●牡鹿半島ビジターセンター(☎24-6912)
 ・企画展「消える?消えない?」
 ～ゴミの寿命を考えてみよう～
 3月31日(火)まで

●おしかホエールランド(☎25-6422)
 ・「トピック展示」ながーい!
 3月29日(日)まで

●とけるかな?くじらパズル
 8日(日)・11日(水・祝) 午前9時～午後4時
 定員 常時5人程度

●海の日で遊ぼう!
 14日(土) 午前10時～11時、午後1時～3時
 定員 常時5人程度 料金 100円

●クジラ先生からの挑戦状～クジラを探せ!
 21日(土)～23日(月・祝) 午前9時～午後4時
 対象 中学生以下

●クジラの歯のレプリカを作ろう!
 28日(土) 午前11時～11時30分
 午後2時～2時30分 開演 午後1時30分

●クジラの歯のレプリカを作ろう!
 28日(土) 午前11時～11時30分
 午後2時～2時30分 開演 午後1時30分

●クジラの歯のレプリカを作ろう!
 28日(土) 午前11時～11時30分
 午後2時～2時30分 開演 午後1時30分

●クジラの歯のレプリカを作ろう!
 28日(土) 午前11時～11時30分
 午後2時～2時30分 開演 午後1時30分

●クジラの歯のレプリカを作ろう!
 28日(土) 午前11時～11時30分
 午後2時～2時30分 開演 午後1時30分

●クジラの歯のレプリカを作ろう!
 28日(土) 午前11時～11時30分
 午後2時～2時30分 開演 午後1時30分

●クジラの歯のレプリカを作ろう!
 28日(土) 午前11時～11時30分
 午後2時～2時30分 開演 午後1時30分

●クジラの歯のレプリカを作ろう!
 28日(土) 午前11時～11時30分
 午後2時～2時30分 開演 午後1時30分

●クジラの歯のレプリカを作ろう!
 2

お知らせ

マイナンバーカード 出張申請会を実施します

申請に必要な書類の記入サポート
や無料の写真撮影を行います。

また、マイナンバーカードやみぎポイントの登録方法などをサポートする
スマホの相談会も同時開催します。

とき 2月14日(土)

午前10時～午後5時

ところ ヨーベニカルサンエー石
巻あけぼの店

対象 マイナンバーカードを新規申
請または更新する方

☎ 市民課(内線2313)

被災市街地復興推進地域廃止 に関する都市計画案の縦覧

とき 2月13日(金)～26日(木)

ところ 市役所5階都市計画課

対象 石巻西部・中部・東部被災市街
地復興推進地域

☎ 都市計画課(内線5625)

国民健康保険の 喪失届忘れていませんか？

国保加入者が国保
以外の健康保険に加入した場合は、国保
の喪失手続きが必要です。喪失手続きを
しないと保険の重複
加入となり、保険税も課税されたまま
となります。

喪失手続きに必要なもの

- ・社会保険資格確認書または資格情
報のお知らせ(全員分)の写し
- ・国民健康保険資格確認書または資
格情報のお知らせ
- ・本人確認書類(運転免許証など)
- ・マイナンバーが分かるもの

申込方法 窓口、郵送、申込フォーム

☎・☎ 〒986-8501(住所不要)

保険年金課(内線2347)

各総合支所市民福祉課・各支所

いつ来るか分からない

自然災害に備え、

「森林保険」に加入しましょう

自然災害により、森林が被害を受
けたとき、修復には多くの時間と費用
がかかります。「森林保険」はそんな
災害による損害を補償し、再び森を育
てるための支えとなる制度です。

対象となる災害 火災、風害、水害、
雪害、干害、凍害、潮害、噴火災

☎ 石巻地区森林組合 ☎93-1711

森林保険センター

☎044-382-3523

市農林課(内線3558)

水漏れ修理などの レスキューサービストラブル

ネットで見つけた事業者にトイレ修
理や水漏れ修理などを依頼したが、
料金や作業内容でトラブルになった
という相談が全国的に増えています。
見積もりだけのつもりで事業者を
呼んでも、高額な契約を迫られたり、
「見積もり無料」と広告に記載があっ
たのに費用を請求されたりする事例
が報告されています。

修理を依頼する前に、複数社から
見積もりを取り作業内容や料金を十分
に検討してください。また、緊急を
要するトラブルに備えて安心して依
頼できる事業者の情報を事前に収集
しておきましょう。

☎ 総合相談センター ☎23-5040

第4回不審者対策 学区区バトロール

各小校区で児童の下校時刻に合わ
せて、街頭などでの見守りをお願い
します。

基幹日 2月19日(木)

重点地区 大谷地小学校

※実施日を変更する場合があります
ので、詳しくは各小校区に問い合わ
せてください。

☎ 総合相談センター(内線2533)

子ども・教育

今月は児童手当の支給月です

12・1月分の児童手当を2月10日
(火)に振り込みます。

☎ 子育て支援課(内線2512)

各総合支所市民福祉課

令和8年度奨学生募集

対象

- ・対象となる学校に令和8年度在籍
の生徒
- ・市内に2年以上居住している
- ・学術優秀(評定平均3.5程度を基
準)、品行方正および身体健全であ
り、経済的理由により修学が困難な
方

※他の奨学金との併用は不可

募集課程および貸与額

- ・高校生(高等専門学校1～3年生を
含む)月額15,000円以内
- ・専修学校生(修学年限が2年以上
の課程に限る)月額45,000円以内
- ・大学生(短大学生、高等専門学校
4年～5年生を含む)月額45,000
円以内

定員 20人

申込方法 窓口、郵送

申込期限 3月19日(木)

願書配布場所 市立中学校、管内高

等学校、学校教育課、各総合支所、

各支所

☎・☎ 〒986-8501(住所不要)

学校教育課(内線5028)

石巻市ファミリーサポート事業 子どもを預かる会員の 登録講習会

とき 3月5日(木)

午前9時30分～午後3時30分

ところ 蛇田公民館

対象 市内在住で20歳以上、心身が

健康で子育て支援に興味があり、子
どもを安全に預かることができる方

内容

- ・ファミリーサポートの仕組み・保育
の心
- ・小児看護の基礎知識
- ・乳幼児の一次救命講習

申込方法 電話

申込期限 2月26日(木)

☎・☎ 石巻市ファミリーサポート

センター事務局 ☎23-7407

☎ 子育て支援課(内線2552)

福祉

障害福祉推進委員 募集

活動内容 障害者計画などの推進に
係る会議への参加

募集人数 2人

任期 令和8年4月1日～令和10年3
月31日

対象 市内在住で20歳以上の方

申込方法 障害福祉に関する意見や
提言などを400字程度にまとめ、住
所、氏名、年齢、職業、電話番号を記
載の上、郵便、FAXまたはEメール
で応募してください。

申込期間 2月2日(月)～27日(金)

☎・☎ 〒986-8501(住所不要)

障害福祉課(内線2478)

☎ 22-6610

☒ ishandwelf@city.ishinomaki.lg.jp

石巻市「食」の自立支援事業 新規事業者募集

1人暮らしなどの高齢者で、日常の
食生活において支援が必要な方へ、
栄養バランスのとれた食事を届ける
とともに安否確認を行う新規の事業者
を募集します。

委託期間 4月1日～令和9年3月31日

要件 ①～⑥全てに該当すること

①令和8年4月1日現在で前年度に営
業を行っている

②法人および個人に関わる諸税を滞
納していない(直近2年)

③成年被後見人、被補佐人、被補助
人、破産者(復権を得た者は除く)

ではない

④営業に関し、市と紛争または訴訟中
ではない

⑤営業に関し、法律上資格を必要とす

る業種の資格を有している

⑥石巻市暴力団排除条例に掲げる暴
力団員が役員ではないまたは経営
に関与していない

申込方法 窓口、郵送

申込期限 3月6日(金)

☎・☎ 〒986-8501(住所不要)

介護福祉課(内線2444)

各総合支所市民福祉課

ロービジョンセミナー

とき 2月22日(日)午前10時～正午

ところ 保健相談センター

3階講義室

対象 見えにくさに
悩みを持つ方など

申込方法

申込フォーム

申込期限

2月14日(土)

☎・☎

特定非営利活動法人一歩を歩む石巻

☎080-2591-9690

☎ 障害福祉課(内線2478)

地域福祉委員会委員募集

活動内容 地域福祉計画の推進に係
る意見をいただきます。

募集人数 2人

任期 令和8年4月1日～令和10年3
月31日

対象 市内在住・在勤・在学する18歳
以上の方

※市職員、市議会議員は除く

申込方法 地域福祉の推進に関する
意見や提言などを400字程度にまと
め、住所、氏名、年齢、職業、電話
番号を記載の上、郵便、FAXまたは
Eメールで応募してください。

申込期間 2月5日(木)～27日(金)

☎・☎ 〒986-8501(住所不要)

保健福祉総務課(内線2463)

☎ 22-3454

☒ iswelfare@city.ishinomaki.lg.jp

石巻市軽度生活援助従事者研修 「高齢者を支える有償型訪問 ボランティアを始めて みませんか」

とき 3月12日(木)

午後1時30分～4時30分

ところ ばんびさん研修センター

(恵み野2丁目10-16)

対象 研修会を受講
後、市に登録して
いる活動団体に所
属し従事できる方

定員 20人(先着)

申込方法

窓口、申込フォーム

申込期限 3月4日(木)

☎・☎ ばんびさん株式会社

(委託事業者) ☎96-7845

☎ 市介護福祉課(内線2456)

環境・エコ

フードドライブを実施します

家庭から生じた余剰食品を提供い
ただき、食品ロスの削減に協力をお
願いします。

とき 2月10日(火)・27日(金)

ところ 環境課カウンター、各総合支
所市民福祉課

☎ 廃棄物対策課(内線3373)

野焼きは法律で 禁止されています

屋外でごみを焼却する「野焼き」
は、一部の例外を除き、廃棄物処理
法により原則禁止されています。ごみを
積み上げて燃やす、穴を掘って燃や
す、ドラム缶などの簡易な構造の焼却
炉の使用も原則禁止されており、違
反した場合、5年以下の懲役、1千万
円以下の罰金のいずれかまたは両方
が科せられます。

煙や灰、悪臭など周囲の人に迷惑
をかける行為です。周囲環境へ着し
い影響を与える場合は指導の対象と
なります。空気が乾燥する冬の時期
は、大規模な火災の原因にもなりか
ねませんので、屋外で焼却せずに適
切な処理をしましょう。

☎ 廃棄物対策課(内線3375)

募集・案内

第8回 石巻専修大学研究 シェアリング・プログラム

地域課題の解決を
目的に、石巻専修大
学および地域企業・
団体の情報交換など
の場を創出し、石巻
専修大学の研究内容
や研究成果を発表します。

とき 2月27日(金)午後2時～4時
ところ 石巻専修大学5号館

3階学生ホール

申込方法 申込フォーム

申込期限 2月26日(木)午後3時

☎・☎ 石巻専修大学事務課

☎22-7716

☎ 市政企画課(内線4257)

防災ラジオテスト放送 2月10日(火)午後3時ごろ

防災「食支援」支援作品

☎ 学校安全推進課(内線5022)

石巻市東区石巻市立病院健康推進協議会

佳作 振り返る あの日に学んだ大切なこと

日頃の準備と 思いやり

福井中学校1年 佐藤 勇斗

水洗便所等改造資金 融資あっせん制度

下水道処理区域に在住し、排水設
備工事を施工する個人に、融資あっ
せんを行っています。

対象

- ・一般住宅…1戸あたり100万円
の範囲内で工事費の全額、もしくは
一部
- ・貸家・アパート…戸数に100万
円を超えた額、または工事費のい
ずれか低い額

利子 無利子(市が全額負担)

償還方法 毎月、元金の均等償還

※償還回数は借入金額に応じ、18

～60回に分割

連帯保証人の条件

- ・市内在住で市・県民税(所得割)
を完納している方
- ・貸家、アパートで融資額100万
円を超える場合、2人

☎・☎ 下水道管理課(内線5684)



下水道接続助成事業補助金

対象 市内に所有する住宅の浄化槽
またはくみ取便所を廃止し公共下
水道などに接続する方で、市税な
どの滞納がない方

補助金額 最大20万円

※工事完了後30日以内の申請が必要
です。

☎・☎ 下水道管理課(内線5684)

講座・講習

第31回 市立病院健康講座 「なるほど健康塾」

とき 2月18日(水)午後1時～2時

ところ 市立病院3階講義室

テーマ 自立を守る 転倒予防教室

※市立病院駐車場を利用の場合は、
無料処理を行いますので受付で駐
車券を提示ください。

☎ 市立病院経営課 ☎25-5555

(内線3211)

石巻地区広域消防本部からの お知らせ

第5回普通救命講習I

とき 2月15日(日)午前9時～正午

ところ 女川消防署2階研修室

(女川町女川浜字大原602-5)

対象 中学生以上

定員 20人(先着)

申込方法 窓口

申込期間

2月2日(月)

～10日(火)

午前9時～午後5時

※再講習の方は、申込時および講習

日に修了証を持参してください。

応急手当普及員講習I

とき 3月3日(火)～5日(木)

午前9時～午後5時

ところ 石巻地区広域行政事務組合

消防本部

対象 18歳以上で石巻圏域在住ま
たは勤務している方

定員 20人(先着)

料金 6,400円

申込方法 窓口

申込期間

2月9日(月)

～20日(金)

午前9時～午後5時

☎・☎ 各消防署、石巻地区広域消
防本部警防課 ☎95-7433



市役所2階 市民課

取扱事務 住民票、戸籍証明書、印鑑証明書の発行、印鑑登録、住所異動

届、マイナンバーに関する手続きなど、

※税証明書、臨時運行許可(仮ナンバー)申請、原動機付自転車などの廃

止・登録、住民票・戸籍証明書の広域交付はできません。

※戸籍届書については、夜間・休日窓口を利用ください。

☎ 市民課(内線2315)

休日窓口開庁

とき 2月1日(日)午前9時～午後1時

ところ 市役所2階 市民課

取扱事務 住民票、戸籍証明書、印鑑証明書の発行、印鑑登録、住所異動

届、マイナンバーに関する手続きなど、

※税証明書

勤労者生活安定資金融資

対象 市内に1カ月以上住所を有する中小企業の勤労者または市内の同一企業に引き続き1カ月以上勤務している中小企業の勤労者(同一企業の勤務が1年未満の場合は、前勤務先への勤務実績が1年以上ある方。また、移住定住支援資金は東北6県以外からの移住で、移住後1年以内の方。)

融資条件

	資金用途	貸付 利率	融資 額	償還 期間
生活資金	勤労者および同一世帯員(別居の被扶養者を含む。)の婚姻、葬祭、住居移転、住宅修理その他生活の安定のために必要な資金	2.75%	各資金300万円以内	15年以内 ※教育資金は5年以内、福祉資金は1年以内の据置期間を設けることができます
教育資金	勤労者および同一世帯員(別居の被扶養者を含む。)の学校などへの入学または在学その他教育に関する必要な資金	1.45%		
福祉資金	勤労者および同一世帯員(別居の被扶養者を含む。)の出産、育児、療養、介護、災害復旧または育児休業もしくは介護休業中の生活に必要な資金	1.25%		
自動車資金	勤労者および同一世帯員(別居の被扶養者を含む。)の通勤の用に供する自動車の購入その他通勤の用に供する自動車に関する必要な資金	1.65%		
移住定住支援資金	勤労者の市内への移住に係る住宅取得または家電などの物品、家具などの耐久消費資材もしくは通勤の用に供する自動車の購入に必要な資金	1.25%		
空き家対策支援資金	勤労者および同一世帯員(別居の被扶養者を含む。)が市内に所有する空き家の改築、修繕、解体、植栽または家財などの処分に必要な資金(事業性のあるものを除く)	1.25%		

申込方法 東北労働金庫石巻支店窓口
☎・📍 東北労働金庫石巻支店 ☎22-3355
📍 市商工課(内線3525)

検診のお知らせ

申し込みをしていない方で受診を希望する方は問い合わせください。いずれの検診も対象年齢基準日は令和8年3月31日です。

- 石巻地区 📍 健康推進課(内線2413)
 - ・乳がん検診夕方検診
 - とき 2月4日(水)午後4時30分～6時30分
 - ところ 保健相談センター
 - 対象 30歳以上の女性(40歳以上は偶数年齢)
無料クーポン対象年齢の女性
 - ※石巻地区の検診票をお持ちの方は、乳がん検診日時変更専用ダイヤル(☎24-8383)に申し込みください。
 - ※検診票をお持ちではない方、総合支所地区在住で石巻地区検診を希望する方は、検診票を発行しますので、問い合わせください。
 - ・乳がん検診
 - とき 2月21日(土)まで
 - ところ 保健相談センター
 - 対象 30歳以上の女性(40歳以上は偶数年齢)
無料クーポン対象年齢の女性
 - ※石巻地区の検診票をお持ちの方は、乳がん検診日時変更専用ダイヤル(☎24-8383)に申し込みください。
 - ※検診票をお持ちではない方、総合支所地区在住で石巻地区検診を希望する方は、検診票を発行しますので、問い合わせください。
 - ・骨粗しょう症検診
 - とき 3月4日(水)～7日(土)・9日(月)・10日(火)・12日(木)・13日(金)・16日(月)～19日(木)・21日(土)
 - ※3月7日(土)・21日(土)は午前のみ
 - ところ 保健相談センター
 - 対象 40・45・50・55・60・65・70歳の女性
- 河北地区 📍 河北総合支所市民福祉課 ☎62-2117
 - ・乳がん検診
 - とき 3月5日(木)～7日(土)
 - ところ 河北総合センター「ビッグバン」
 - 対象 超音波検査:30～39歳の女性
マンモグラフィ:40歳以上の女性(偶数年齢)、
無料クーポン対象年齢の女性
- 河南地区 📍 河南総合支所市民福祉課 ☎72-2094
 - ・子宮頸がん・乳がん検診
 - とき 2月26日(木)・27日(金) ところ 遊楽館
 - 対象 子宮頸がん検診 20歳以上の女性
乳がん検診 超音波検査:30～39歳の女性
マンモグラフィ:40歳以上の女性(偶数年齢)、
無料クーポン対象年齢の女性
- 牡鹿地区 📍 牡鹿総合支所市民福祉課 ☎45-2113
 - ・子宮頸がん・乳がん検診
 - とき 2月19日(木)・20日(金)
 - ところ 牡鹿保健福祉センター「清優館」
 - 対象 子宮頸がん検診 20歳以上の女性
乳がん検診 超音波検査:30～39歳の女性
マンモグラフィ:40歳以上の女性(偶数年齢)、
無料クーポン対象年齢の女性



石巻の食材をいただきます!



学校給食センターでは、JAいしのまきより、小ねぎ(スリムねぎ)を無償でいただき、“こねぎまっきの卵スープ”として給食で提供しました。

生産地の桃生地区では、「スリムねぎ」のブランド名で各地に出荷されています。桃生小学校3年生は、提供日に合わせて生産者、JA担当者、栄養教諭から、小ねぎ記念日やスリムねぎの特徴、美味しい食べ方などを楽しく学びました。

📍 学校管理課(内線5038)

自衛官採用試験

	応募資格	申込期限
予備自衛官補	18歳以上52歳未満の方	3月30日(月)
医科・歯科幹部自衛官	医師・歯科医師の免許取得者	5月22日(金)

自衛官候補生(18歳以上33歳未満の方)は年間を通じて受付しています。詳しくはホームページを確認するか、問い合わせください。

☎・📍 自衛隊宮城地方協力本部
石巻地域事務所 ☎83-6789

詳しくはこちら



仙台駅～女川駅間で観光列車「だてSATONO」が運行します

冬の宮城を楽しめる観光列車「だてSATONO」が仙台駅～女川駅間を運行します。

昨年好評だった、宮城にゆかりのある声優らによる車内放送もリニューアルし、さらに沿線の魅力をお届けします。

運行日 2・3月の金・土・日・月曜日

運行区間

下り 仙台駅9:57発一女川駅12:00着

上り 女川駅14:16発一仙台駅16:27着

料金 1号車(グリーン車指定席) 2,000円 ※大人、子ども同額
2号車(普通車指定席) 大人840円、子ども420円

※乗車券は別途必要

発売箇所 指定席券売機、みどりの窓口、えきねっと、旅行会社など

☎ 観光政策課(内線3537)



第2回いしのまき絆交流鍋まつり

旬の「牡蠣鍋」や河北地区の「おくずかけ(ずるびき)」をはじめ、山形県米沢市の「芋煮鍋」、秋田県湯沢市の「きりたんぼ鍋」など、さまざまな鍋を販売します。



ホームページ

とき

2月21日(土)

・22日(日)

午前10時～午後2時

ところ かわまち交流広場

☎ 一般社団法人 石巻観光協会

☎ 93-6448

市観光政策課(内線3537)



女性ロールモデル交流会

とき	ところ
2月4日(水) 午前10時～午後1時	水産総合振興センター
2月14日(土) 午前10時～午後1時	
2月18日(水) 午前10時～午後1時	
2月21日(土) 午前10時～午後1時	ささえあいセンター
2月25日(水) 午前10時～午後1時	
2月28日(土) 午前10時～午後1時	

石巻で活躍する女性たちのライフキャリアを知り、これからのより良い自分の生き方を考える講話やワークショップ、交流会を開催します。

対象

市内に居住または通勤・通学する18歳以上の女性

申込方法 申込フォーム、電話

申込期限 各開催日の前日まで

☎・☎

一般社団法人りとりと ☎080-1033-2881

☎ 市地域振興課(内線4245)



申込フォーム

石巻せりフェア開催中!

河北地区で育てられたブランドせり「河北せり」を使ったグルメフェアを開催しています。

とき

2月28日(土)まで

ところ 市内参加飲食店

☎ 石巻圏観光推進機構

☎ 98-8285

市観光政策課(内線3527)



参加飲食店などは
こちら



LINEで行政手続き

市役所の窓口で申請が必要だった住民票の写しや課税証明書などの各種証明書の発行や各種申請を、石巻市LINE公式アカウントから手軽に行うことができます。

☎ DX推進課(内線4268)



石巻市LINE公式
アカウント友だち
追加はこちら

オンライン申請に必要なもの

- マイナンバーカードが読み取れるスマートフォン
 - クレジットカード
 - マイナンバーカードと暗証番号(6～16文字)
- ※「クレジットカード」および「マイナンバーカードと暗証番号」が必要ない手続きもあります。

オンライン申請ができる手続き一覧

- **証明書** 住民票の写しの交付請求、戸籍全部(個人)事項証明書の交付請求、戸籍の附票(全部・一部)の交付請求、印鑑登録証明書の交付申請、罹災証明書の発行申請、町・字名変更証明書の交付申請、住居表示証明書の交付申請
- **予約** マイナンバーカード申請・受取予約、市図書館蔵書検索・予約
- **住まい** 引っ越しに関する手続き
- **妊娠・出産・子育て** 妊娠の届出、出生連絡票、育児ヘルパー事業利用申込、産後ケア事業利用申請、児童手当に関する手続き(一部)、児童扶養手当に関する手続き(一部)、保育施設などの利用に係る現況届、教育・保育給付認定兼保育施設などの利用申込、教育・保育給付認定の申請(支給認定の申請)

- **介護** 要介護・要支援認定の申請、要介護・要支援更新認定の申請、要介護・要支援状態区分変更認定の申請、住所移転後の要介護・要支援認定申請、居宅(介護予防)サービス計画作成(変更)依頼の届出、介護保険負担割合証の再交付申請、被保険者証の再交付申請、高額介護(予防)サービス費の支給申請、介護保険負担限度額認定申請、居宅介護(介護予防)住宅改修費の支給申請(住宅改修前・後)、居宅介護(介護予防)福祉用具購入費の支給申請、介護保険住所地特例施設入所・退所連絡
- **選挙** 名簿登録地以外の市区町村の選挙管理委員会における不在者投票などの投票用紙などの請求

- **情報公開** 公文書開示請求
- **犬の各種申請** 犬の登録事項変更届、犬の死亡届
- **国民健康保険** 国民健康保険脱退届出、国民健康保険税・後期高齢者医療保険料納付額確認書の発行申請
- **通報** 道路の損傷などに関する通報、公園の不具合に関する通報
- **受付期間が定まっているもの** 職員採用試験の申し込み、奨学金返還支援事業の申請
- **その他** 市政へのご意見・ご提言

2月の相談あんない

相談種類		とき	ところ	問
行政書士相談(相続他)		16日(月) 午前10時～午後3時	市役所2階相談室A・B	宮城県行政書士会事務局 ☎022-353-7213
行政相談		4日(水) 午前10時～午後3時	雄勝総合支所1階会議室	東北管区行政評価局 ☎022-262-7839
		4日(水) 午前10時～午後3時	牡鹿総合支所2階研修室	
		5日(木) 午前10時～正午	桃生総合支所2階会議室	
		18日(水) 午後1時30分～3時30分	市役所2階相談室B	
		20日(金) 午前10時～3時	河北総合支所2階第3会議室	
弁護士無料法律相談 ※要予約		10日(火)・24日(火) 午前10時30分～午後4時 予約受付開始 2日(月)午前9時 定員 各9人	市役所2階相談室A・B	総合相談センター(内線2532・2534・2545・2546)
仙台弁護士会 法律相談 ※要予約	一般法律相談	毎週火・木・日曜(祝日を除く) 午前10時30分～午後4時30分	石巻法律相談センター	仙台弁護士会法律相談センター ☎022-223-2383 ※当日の問い合わせは石巻法律相談センター (☎23-5451)
	交通事故相談	3月3日(火) 午後1時30分～4時 ※2月27日(金) 午後3時まで要予約		
司法書士無料法律相談会 ※予約優先		毎週金・土曜 午後1時30分～4時30分	石巻司法書士相談センター	石巻司法書士相談センター ☎96-3611
司法書士相続登記相談 ※要予約		2日(月) 午前10時～午後3時	市役所5階住宅課	宮城県司法書士会 ☎022-263-6755
「災害復興住宅融資」 無料相談会※要予約		13日(金) 午前10時～午後4時	ささえあいセンター ボランティアルームA	住宅金融支援機構お客様コールセンター ☎0120-086-353
人権相談		4日(水) 午前10時～午後3時	雄勝総合支所1階会議室	仙台北務局石巻支局 ☎22-6188
		4日(水) 午前10時～午後3時	牡鹿公民館2階研修室	
		5日(木) 午前10時～午後3時	桃生総合支所2階学習室	
年金受給相談 ※要予約		毎週月曜(休日の場合は翌日) 午前8時30分～午後7時(最終受付 午後6時) 14日(土) 午前9時30分～午後4時(最終受付 午後3時)	石巻年金事務所	石巻年金事務所 ☎22-5115
消費生活相談		毎週月～金 午前9時～午後4時	県石巻合同庁舎1階県民サービスセンター	県民サービスセンター ☎93-5700
市民生活相談	市民相談	毎週月～金 午前8時30分～午後5時	市役所2階総合相談センター	総合相談センター(内線2545)
	家庭児童相談	毎週月・火・木・金 午前9時～午後5時		総合相談センター(内線2534)
	少年相談	毎週月～木 午前9時～午後5時		総合相談センター(内線2533)
	消費生活相談	毎週月～金 午前9時～午後5時		総合相談センター ☎23-5040
虐待・DV相談		毎週月～金 午前8時30分～午後5時	市役所2階総合相談センター	総合相談センター(内線2535・2538・2539・2543)
生活保護・生活困窮相談		毎週月～金 午前8時30分～午後5時	市役所2階保護課	保護課(内線2504・2505)
仕事と家計相談会		12日(木) 午後1時～4時	河北総合支所2階第3会議室	ひありんく石巻 ☎98-9163
		16日(月) 午後1時～4時	桃生公民館2階会議室	
家計相談会		16日(月) 午前10時～正午	ハローワーク石巻3階会議室	ひありんく石巻 ☎98-9163
住居確保給付金相談		毎週月～金 午前8時30分～午後5時	市役所2階保護課	保護課(内線2505・2507)
せいかつ・けんこう・しごと こまりごと相談会		19日(木) 午前10時～午後3時	蛇田公民館	保護課(内線2505・2507)
栄養相談 ※要予約		9日(月) 午前9時30分～11時30分	保健相談センター3階研修室	健康推進課(内線2617)
歯科相談 ※要予約		9日(月) 午後1時～3時	保健相談センター2階診察室	健康推進課(内線2429)
公認心理師による相談会 ※要予約		12日(木)・26日(木) 午前10時45分～午後3時15分	市役所2階相談室	健康推進課(内線2422)
		6日(金) 午後1時30分～4時	河南総合支所2階第1会議室	河南総合支所市民福祉課 ☎72-2094
子育て相談		月～金 午前10時～午後6時 土日・祝日 午前9時30分～午後5時	いっしょissyoeきまえ	☎98-4158、070-5563-5244
		月～土 午前9時～午後4時 ※土曜日は要予約	いっしょissyoeびた	☎24-6878、080-9259-0361
		月～金 午前8時30分～午後5時	市役所2階こども家庭センター	☎24-6848
女性相談		月～金 午前10時～午後6時	特定非営利活動法人やっぺす	特定非営利活動法人やっぺす ☎090-4932-3949

子育て支援コーナー

子どもセンターらいつ

市内唯一の児童館で、幅広い年代の子どもたちが交流しています。

館内は吹き抜けで開放感があり、広いスポーツ室もあるので乳幼児は思いっきり体を動かして遊ぶことができます。キッズスペースには木製のおもちゃ、図書コーナーにはたくさん絵本があり、年齢やお子さんの興味に合わせて遊ぶこともできます。キッチンや電子レンジもあり、ポットには常にお湯も用意してあるのでミルクはもちろん、お昼ご飯を持ってきて、食べながら親子でゆっくり過ごすことができます。授乳室や多目的トイレもあるので利用しやすいと好評です。乳幼児担当の職員もいるので、子育ての不安や悩み、世間話などたくさんお話ししましょう。

開所時間 午前9時30分～午後7時 ※休館日 第1・3木曜日、祝日

Mカフェ 毎週月曜日 午前10時～正午

赤ちゃんルーム 第1金曜日 午前10時～正午

ベビーマッサージ 第3金曜日 午前10時30分～11時30分

※その他、音楽であそぼう、発達あそび、0歳児講座、運動あそび、英語でリズムなど

乳幼児向けのイベントや講座を開催しています。

☎ ☎23-1080 立町1丁目6-1



広い館内で思いっきり遊べます



赤ちゃんもママもゆったり

子育て
メール相談



各子育て支援センター
予定表はこちら



地域おこし協力隊の活動紹介

岡 SDGs移住定住推進課 (内線4224)

地域おこし協力隊とは三大都市圏などに住む人材を受け入れ、地域協力活動を行ってもらい、将来的には石巻への定住・定着を図る国の事業です。市では既に28人を委嘱し、任期終了した15人のうち、12人が市内での就労または定住に繋がっています。各隊員の活動内容などを紹介します。



令和6年10月に着任し、令和7年1月・11月には、「ロゲイニング」という自主イベントを開催しました。これは市内に多数のチェックポイントを設置して時間内にどれだけ多く回るかを競うスポーツです。市内外の方に石巻の良さを知ってもらおうと企画しました。

また、「いしのまきスポーツコミッション」と共に今年度は、各合宿の誘致を7件行ったほか、アルティメットの大会や専修大サッカーフェスティバル、復興マラソンの手伝いなどを行っています。他にもスポーツツーリズムとして弓道を取り上げ、海外の観光客を呼び込めないと試行錯誤しています。

今後も各関係団体と協力して、スポーツで街を盛り上げていきたいと考えています。



- 隊員プロフィール 氏名 竹山 篤司 任期 令和6年10月1日～(最大3年間) 出身 千葉県市川市(転出元:東京都葛飾区)
- 前職 会社員(人材派遣業) ■主な活動内容 スポーツによる街づくり(いしのまきスポーツコミッションと連携)
- 隊員になったきっかけ デスクワークで毎日同じことの繰り返しではなく、観光やイベントに携わり、体も動かして楽しい毎日を過ごしたいと思って、移住してきました。

石巻の隠れた名所

神割崎(北上地区)



神割崎は北上町十三浜と南三陸町戸倉の境界に位置する岬です。2つに割れた奇岩の間に、波が入り込んでしぶきを上げる景勝地であり、日本の白砂青松100選の1つに選ばれています。

2月中旬と10月下旬頃の早朝には、二つの岩の間から日の出が見られ、多くの写真愛好家が訪れます。

岩場にはニッコウキスゲやハマギクなどが多くみられ、周辺には松林に囲まれた遊歩道があり、森林浴をしながら海岸風景を楽しむことができます。

南三陸金華山国定公園に含まれていましたが、平成27年に三陸復興国立公園に編入されました。

神割崎には次のような伝説があります。

「昔、村境を争っていた海岸に巨大な鯨が打ち上げられ、二つの村が所有権を争った夜、地響きと共に岬は二つに割れ、神様が下した裁きだろうと考え、村境の争いが解決した。」



石巻市立桜坂高等学校

桜坂だより

第58号



こんにちは、桜坂高等学校です。
令和7年10月24日に防災運動会を初開催しました。
今回はその様子を紹介します。

防災運動会は、スポーツの持つ親しみやすさを取り入れることで、防災を身近に感じ、実践的な態度を育て、災害時に協力して生き抜く力を育むことを目的に行われました。生徒はアヒル歩き・毛布担架・一輪車障害物や防災知識・炊き出し訓練を行いました。





3つのマージャン卓でベテラン、ビギナーに分かれて楽しんでいます



季節に合わせた手作りの装飾がお出迎え

サークル仲間¹⁶⁶

住民有志でつくる誰もが集える場
健康マージャンで男性も来やすく

みんなの居場所「まちかど」

みんなのた場

桃生町神取のガソリンス
タンド跡地を使う「みんなの
居場所『まちかど』」は、毎週
土曜日に開く地域交流の場
です。老若男女誰もがふら
りと立ち寄れるあたたかい
場所にしようと、住民有志6
人で運営しています。

町内には年齢、性別問わ
ず集まれる場所が少なく、ガ
ソリンスタンドのオーナー、
鈴木盛夫さんの提案もあっ
て空きスペースを活用するこ
とにしました。事務所だった
建物をそのままに、令和6年
6月にオープンしました。

時間は、午前10時から午

後4時まで。60〜80代を中心
に、いつも15人前後が足を運
びます。

始まりはいつもラジオ体
操から、皆で駐車場に出て
目いっぱい体を伸ばしてから
健康マージャンをするのがお
決まりです。ベテランの男性

陣は、のめり込むようにマ
ージャン卓に向かいます。常連
の大沼徳雄さんは「手動の
卓だから、指を細かく動かす
必要があつてボケ防止になる
んだ」と笑顔を見せます。

未経験の人も少なくない
ですが、ベテラン勢が講師に
なつて教えています。初心者

の鈴木慶子さんは「難しく
て全然覚えられないのよ」と
言いながらも楽しげな様子
でした。

昨年は開設1周年の節目
に合わせてイベントを行いま
した。輪投げなどの遊びを
用意して地元の子どもをも
てなし、皆で同じ時間を過
しました。

季節に合わせた内装にもこ
だわりがあり、主に大森和枝
さんが手作りの折り紙で装
飾しています。クリスマス前
にはサンタやリース、モミの木な
どがかわいらしく飾られてい
て、ほつとできるあたたかい雰
囲気を演出していました。

代表の芋澤葉子さんは
「男性は年を重ねると家に
こもりがちになってしまいま
すが、マージャンができる場
所なら来やすいはずです。年
齢、性別、住んでいる場所に
関わらずいろいろな人が集ま
つて、気楽なおしゃべりを楽し
める場所にしていきたいです
ね」と話していました。

きらり★まきっこ²³

中学で全国大会出たい

万石浦小学校6年 菊地 笑愛さん

3歳ぐらいから柔道を習っています。父と姉がしていたので、私もや
てみたいと思いました。相手を投げることができた時に成長を実感でき、
できなかった技ができるようになった時が楽しいです。

スポーツ少年団でキャプテンを務め、みんなをまとめています、スポ少
の練習は週2回で、それ以外の日も縄跳びや投げ込み人形を使って自主練習
しています。昨年は県大会の個人戦で2位になりました。正直、練習は好き
ではないですが、負けた時に悔しいので勝つために努力しています。

中学でも柔道を続け、3年生までに全国大会に出場するのが目標で
す。そのために今まで以上に練習して技の切れを良くし、ライバルにも勝
てるようしたいです。



編集/制作 (株)石巻日日新聞社
古紙パルプ配合の再生紙と環境に優しい植物油インキを使用しています。再生紙としてリサイクルでき
ます。「ざつがみ類」として分別してください。

市報いしのまき 第330号 令和8年2月1日発行
発行 石巻市総務部秘書広報課 ☎0225-95-1111 FAX23-4340
〒986-8501 宮城県石巻市穀町14-1

住民基本台帳による石巻市の人口と世帯数(前年比)			
令和7年12月末現在	人 口	130,134人	(▲2,313)
	世帯数	62,421世帯	(▲59)