

# 多年にわたる功績をたたえて 令和元年度石巻市市政功労者

長い間、市の発展に寄与された自治功労者など7部門98名・12団体の方々が表彰されました。

(受賞者 ※敬称略)

## 【自治功労】

澁谷 和彦(現 市国民健康保険事業の運営に関する協議会委員)

中村 礼子(現 市建築紛争調整委員)

渡邊 たか子(現 市行政委員)

金子 陽一郎(現 市行政委員)

佐藤 彦一(現 市行政委員)

菊池 良雄(現 市行政委員)

立花 民男(現 市行政委員)

平 武志(現 市行政委員)

石森 峻(現 市行政委員)

今野 良隆(現 梨木舟渡行政区会計)

今野 茂(現 飯野川上町自治会総務部長)

齋藤 良一(現 飯野川上町自治会会長)

藤井 平(現 羽黒町坂下会会計幹事)

西條 稔(現 中央正和会副会長)

三宅 葉子(現 羽黒町町内会総務部副部長)

後藤 彰(元 中央銀座会会長)

日野 民夫(元 駅前北通り親和会交通安全部長)

増森 紀夫(現 中里第一町内会第一部長)

木村 勇(現 開北町内会施設副部長)

佐々木 安信(現 水押町町内会副会長)

鈴木 美也子(現 大橋町町内会福祉文化部副部長)

林 貞一郎(現 田道町第一町内会副会長)

相澤 清悦(現 みなといち会副会長)

万代 修吾(現 吉野県住光和会副会長)

阿部 朝男(現 大宮町町内会幹事)

大久保 竹清(現 万石浦二区会計)

大嶋 貞子(現 万石浦二区役員)

阿部 兼幸(現 蛇田新谷地前町内会和会副会長)

布施 誠一(現 沖行政区監事)

和泉 勲(現 新栄会防犯部部長)

佐藤 秀平(現 納税貯蓄組合長)

佐藤 景(現 学校医)

木村 祐二(現 学校歯科医)

植木 裕行(現 学校歯科医)

沼倉 勝美(現 学校歯科医)

阿部 清一郎(現 学校歯科医)

阿部 久美子(現 学校薬剤師)

加藤 のり子(現 市保健推進員)

岡本 悦子(現 市保健推進員)

阿部 喜美子(現 市保健推進員)

高橋 政子(現 市保健推進員)

永沼 幸子(現 市保健推進員)

小松 泰治(現 日本ボーイスカウト石巻地区協議会副会長)

阿部 和子(現 日本ボーイスカウト石巻地区協議会副会長)

石巻第6副副委員長)

・そよかぜのおはなし

【都市整備功労】

・ひまわり公園愛護会

【社会福祉功労】

阿部 洋子(現 石巻地区更生保護女性会監事)

鈴木 喜美子(現 蛇田手話サークル代表)

月浦 公一(現 保護司)

菅原 明江(現 民生委員・児童委員)

木村 啓子(現 主任児童委員)

菅原 源一(現 民生委員・児童委員)

佐藤 千恵子(現 民生委員・児童委員)

木村 浩征(現 民生委員・児童委員)

平塚 やい子(現 主任児童委員)

坂本 恵美子(現 民生委員・児童委員)

高橋 茂(現 民生委員・児童委員)

金子 啓子(現 主任児童委員)

平塚 澄子(現 民生委員・児童委員)

関根 護(現 民生委員・児童委員)

菊地 かをる(現 民生委員・児童委員)

阿部 恵子(現 主任児童委員)

千葉 貞一(現 民生委員・児童委員)

阿部 貞子(現 民生委員・児童委員)

阿部 みち子(現 民生委員・児童委員)

遠藤 信子(現 民生委員・児童委員)

相澤 妙子(現 石巻地区更生保護女性会会員)

草刈 あき子(現 石巻地区更生保護女性会会員)

中村 京子(現 石巻地区更生保護女性会会員)

・藤間流わかふじ会

・シニアのためのネットワーク石巻

・チャレンジ会

・石巻レスキューサポート

・バイク・ネットワーク

・渡波ふれあい会

・めだかの築校ボランティア

・国際サークル友好21

・花水木ボランティア会

・石巻市グラウンドゴルフ協会

・ひだまりの会

伊藤 俊博(現 市消防団部長)

松浦 勇(現 市消防団部長)

門間 貴則(現 市消防団部長)

佐々木 武春(現 市消防団副分団長)

佐々木 成(現 市消防団副分団長)

佐々木 直(現 市消防団副分団長)

佐藤 孝一郎(現 市消防団副分団長)

小野寺 守信(現 市消防団副分団長)

三浦 孝(現 市消防団副分団長)

狩野 智寛(現 市消防団副分団長)

佐々木 卓也(現 市消防団副分団長)

葛原 明(現 市消防団副分団長)

高橋 昭一郎(現 市消防団副分団長)

平塚 英樹(現 市消防団副分団長)

須田 英利(現 市消防団副分団長)

渡邊 純子(現 市防犯協会連合会 石巻支部蛇田分会)

松浦 衛(現 市防犯協会連合会石巻支部稲井分会副分会長)

松浦由美子(現 市防犯協会連合会石巻支部稲井分会監事)

高橋 淳一郎(現 市防犯協会連合会河南支部鹿又分会防犯実働隊員)

佐藤 利弘(現 市防犯協会連合会河南支部須江分会防犯実働隊員)

清野 友悦(現 市交通安全指導隊雄勝分隊班長)

子玉 俊博(現 市交通安全指導隊河南分隊和瀬班班長)

車田 弘志(現 市交通安全指導隊河南分隊鹿又班班長)

千田 孝行(現 市交通安全指導隊牡鹿分隊副分隊長)

○ 秘書広報課

(内線4014)

## 今月のお知らせ



### 小・中学生対象の 就学援助制度

家庭の経済的な理由から支援が必要であると認められる児童生徒の保護者に対して、就学に必要な経費の一部を支給する制度です。

### 対象

- 保護者の世帯全体が次のいずれかに該当し、経済的な支援を必要としている世帯
- 生活保護を停止または廃止された
- 市民税が非課税または減免されている
- 固定資産税や個人事業税が減免されている
- 国民年金の保険料が減免されている
- 国民健康保険税の減免または徴収の猶予をされている
- 児童扶養手当の支給を受けている
- 生活福祉資金の貸し付けを受けている
- 世帯員全員の合計収入が著しく低いなどの事情がある

○東日本大震災により被災し、次のいずれかに該当する経済的な支援を必要とする

としている世帯  
・ 家屋が半壊以上の被害を受けた  
・ 原子力発電所の事故から避難してきた  
・ 解雇などにより著しく収入が減っている  
※申し込み方法など問い合わせください。

○ 各小・中学校  
市教育総務課  
(内線5017)



### 雨水利用タンク設置 補助金を交付

市内に住所を有する個人または市内に事業所などを置く法人で、平成31年4月1日以降に市販されている80リットル以上の雨水利用タンク(雨水貯留槽)を設置した方、または平成30年度中に同様の設置を完了し、この補助をまだ受けていない方。

### 対象

- 市内に住所を有する個人または市内に事業所などを置く法人で、平成31年4月1日以降に市販されている80リットル以上の雨水利用タンク(雨水貯留槽)を設置した方、または平成30年度中に同様の設置を完了し、この補助をまだ受けていない方
- ※新設が対象で、増設などは対象外となります。
- 申請方法 申請書に必要書類を添えて持参するか、郵送(必ず書留など配達記録が残る方法)してください。
- 環境課(内線3368)

ください。  
○ 環境課(内線3368)

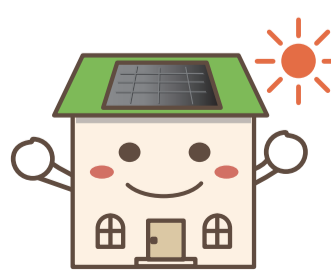
### 太陽光発電システム 設置に補助金を交付

令和2年3月31日(火) (予算がなくなり次第終了)

対象  
・ 太陽光発電システム：平成31年4月1日以降に電力会社と太陽光受給契約(系統連系電圧は低圧で、配線方法は余剰配線とした契約に限る)を締結した方、または平成30年度中に同様の太陽光受給契約を締結し、この補助をまだ受けていない方  
・ 設置用蓄電池及びHEMS：平成31年4月1日以降に設置を完了した方、または、平成30年度中に同様の設置を完了し、この補助をまだ受けていない方

### 申請方法

- 申請書に必要書類を添えて持参するか、郵送(必ず書留など配達記録が残る方法)してください。
- 環境課(内線3368)



11月10日に遊楽館で行われた市政功労者表彰式で受賞した阿部清一郎さん





### 灯油を小分けにする際はご注意ください！

一般家庭のホームタンクや事業所のタンクから灯油などの油類が漏れ出し、河川へ流出する事故が発生しています。

ホームタンクなどから灯油を小分けにする時は絶対にその場から離れず、目を離さないでください。

また、ホームタンクや給油管が破損していないか点検し、事故防止に努めましょう。

流出した油の回収や処理にかかった費用は、原因者の負担になります。

事故発生から時間がたつに従い、油が広域に拡散し回収に時間や手間がかかり回収費用も増大します。

水質事故を起こしたら、お近くの消防署・警察署・市役所、国や県の機関などへ速やかにご連絡をお願いします。

一人一人が注意して豊かな自然を守りましょう。

北上川水系、江合川及び鳴瀬川水系水質対策連絡協議会事務局(北上川下流河川事務所)  
☎94-9852

市環境課(内線3369)



### 災害義援金第11次配分を行いました

人的被害(死亡・行方不明者)、災害障害見舞金支給対象者)および住居に大規模半壊以上の被害を受けた方

に対して、義援金を配分しました。

支給金額

○人的被害

・死亡・行方不明者

6,500円

・災害障害見舞金支給対象者

6,500円

○津波浸水区域内における住家被害

・全壊

6,500円

・大規模半壊

4,500円

○津波浸水区域外における住家被害

・全壊

5,500円

・大規模半壊

3,500円

支給時期

11月6日から順次支給しています。通帳でご確認ください。

※世帯主や受取口座の変更がある方は問い合わせください。

生活再建支援課(内線4767)

### 震災移転再建時に水道加入金が免除されます

震災で住居などを移転再建する方の負担軽減のため、特例措置として加入金を免除しています。

対象 給水区域内(石巻市・東松島市)において、震災により住居などが被災した方で、移転再建する際に、新たな給水装置を設置すると同時に被災した場所の給水装置の廃止手続きをする方

※建売住宅や中古住宅など、すでに加入手続き済みの物件を購入の場合は、免除の対象外です。

免除期限

令和3年3月31日

石巻地方広域水道企業団給水課

☎95-6707

### 台風19号による被災者生活再建支援金の申請受付

台風19号による災害が被災者生活再建支援法の適用となり、住宅の被害程度に応じた基礎支援金および住宅の再建方法に応じた加算支援金が支給されます。

支給対象

・市内に居住で、り災証明書が半壊または大規模半壊で住宅を解体した場合は、

・市内に居住で、り災証明書が半壊または大規模半壊で住宅を解体した場合は、

・身分証明書

・加算支援金

・住宅を建設・購入、賃借および補修するときの契約書の写し

申請期限

令和2年11月11日

基礎支援金

令和4年11月11日

加算支援金

令和4年11月11日

市民登録のない方は、住民

### 台風19号による中小企業者への金融支援のご案内

台風19号で被害を受けた中小企業者に対し、円滑な資金調達を支援するための融資を行っています。

対象

・施設・設備などが被害を受け、市長による認定を受けた事業所

・最近1カ月の売上高が前年同月の売上高と比べて10%以上減少しているという認定を市長などから受けた事業所

申請期限

令和2年11月11日

基礎支援金

令和4年11月11日

加算支援金

令和4年11月11日

市民登録のない方は、住民

### 債却資産申告書を送付します

毎年1月1日現在に所有している事業用の債却資産の申告をお願いします。

対象

・市内で事業を営んでいる法人および個人の方

申告書郵送時期

12月中旬(令和2年度分)

※申告書の記入方法や申告日程などについては同封の「申告の手引き」をご覧ください。

※平成31年(令和元年)中に事業を開始した方、または平成30年以前に事業用資産を取得して未申告の方は問い合わせください。

申請期限

令和2年11月11日

基礎支援金

令和4年11月11日

加算支援金

令和4年11月11日

市民登録のない方は、住民

### 防災ラジオテスト放送 10月の測定結果

12月11日(水)午後3時ごろ

空間放射線量

除染などが必要となる空間放射線量は、毎時0.23μSv/hと定められています。

市内において放射線量の測定を行った結果、測定地点の全てで、健康に影響を与えないような数値は検出されませんでしたのでご安心ください。

測定箇所

測定結果

測定期間

市立小学校、市立中学校、市立高等学校(敷地)

0.06~0.10

10/2~10/29

市立保育所、私立幼稚園、私立保育園(敷地)

0.04~0.08

10/1~10/30

公共施設等(ホットスポット調査)

0.06~0.09

10/1~10/30

牡鹿地区集落

0.05~0.15

10/2~10/21

※住民持ち込みによる食品などの放射性物質の簡易検査および空間放射線簡易測定器の貸し出しを行っています。

環境課(内線3366)

空間放射線量の測定結果(単位:マイクロシーベルト/時)

測定箇所

測定結果

測定期間

市立小学校、市立中学校、市立高等学校(敷地)

0.06~0.10

10/2~10/29

市立保育所、私立幼稚園、私立保育園(敷地)

0.04~0.08

10/1~10/30

公共施設等(ホットスポット調査)

0.06~0.09

10/1~10/30

牡鹿地区集落

0.05~0.15

10/2~10/21

### 自分の役割を果たす

今年4月から渡波小学校講堂の天井改修や蛇田支所・公民館の新築など公共建築物の工事発注や監理業務を担当しています。

東日本大震災の当日は、押し寄せる津波のテレビ映像に大きな衝撃を受け、募金しか支援できない自分にもどかしさを感じていました。復興の一助になるとともに、防災などで役立つ情報を鹿児島に持ち帰りたいと、派遣を希望しました。

石巻は、思っていた以上に復興が進んでいて地域の力強さを感じました。多くの自治体の派遣職員が復興の力になっていることに、日本全国の方々の石巻を応援する思いも知りました。私自身も含め一人一人が自分の仕事に一生懸命に取り組む、その役割を果たすことでより良い方向に進むと考えています。

ここ数年、日本全国で自然災害が多発しています。石巻には、住民の避難や災害からの復興において、他の自治体が目指すモデル都市になってほしいです。



建築課 佐々木 里子さん(36) 鹿児島市から派遣

### 防災「合言葉」受賞作品

逃げまじょうその一言が命を救う 協力の心 救われる命

河南東中学校2年 加藤 望桃

学校安全推進課(内線5082) 平成30年度石巻市学校防災推進会議

**平成31年度中小企業復旧支援  
事業補助金の申請受付開始**

震災により直接被害を受けた中小企業者を支援するため、被災した施設などの復旧に要する経費の一部を補助します。今年度最後の受け付けです。

**対象**

- ・震災時市内で事業を営んでいた方(個人事業者の場合、市内に居住していた方)で、市内で事業を再開または継続する方
- ・対象とならない業種もあります。
- ・施設が大規模半壊以上の被害を受けた方
- ・市税および国民健康保険税に未納がない方
- ・施設などの復旧に係る国・県などの補助金を受けていない方

・令和2年3月31日(火)までに復旧を完了し、実績報告書を提出できる方(すでに復旧を終えている場合も可)

※すでに同制度を利用した方は、対象外です。

**補助金額**

施設などの復旧に要した経費(税抜で20万円以上)の2分の1以内(限度額100万円)

※補助金交付の対象は、1事業者につき1施設のみです。(例えばアパートなどを複数棟所有している場合でも、対象は1棟のみです)

**受付期間**

12月2日(月)～12月20日(金)

※補助金交付額が上限に達した場合は受け付けを締め切ります。

☎ 商工課

(内線3523)

**コンビニ交付サービスを一時停止します**

12月27日(金)午後4時から1月5日(日)午後11時まで、コンビニエンスストアなどでの証明書交付業務を停止します。

1月6日(月)から運用を再開します。

☎ 市民課(内線2313)

**「業者登録」のお知らせ**

来年度の競争入札参加資格の申し込みを受け付けします。申請受付は来年2月上旬を予定しています。

《物品購入、役務提供、小規模契約希望者登録(本登録)》

・承認期間(予定)令和2年4月1日～令和4年3月31日

※すでに登録済みの方も、令和2年3月31日(火)まで有効期限が切れますので、新たに手続きが必要です。

《建設工事および測量・建設コンサルタン卜等業務(補充登録)》

・承認期間(予定)令和2年4月1日～令和3年3月31日

※すでに登録済みの方は、有効期限が令和3年3月31日までありますので、今回申請する必要はありません。

☎ 管財課

☎ 23-6611

**国民健康保険の喪失届忘れていませんか?**

国保加入者が会社の社会保険など、国保以外の健康保険に加入した場合は、国保の喪失手続きが必要です。喪失手続きをしないと

国保は加入したままとなり、保険税も課税され続けます。

喪失手続きに必要なもの  
社会保険証(全員分)の写し・国民健康保険証(ある場合のみ)・印鑑・身分証明(免許証など)・マイナンバーカード

※郵送も可能ですのでお問い合わせください。

☎ 保険年金課

(内線2347)

**整骨院・接骨院の施術内容確認にご協力ください**

国民健康保険証を使って整骨院・接骨院で、一部の施術を受けた方を対象に調査票を委託業者より送付しています。

請求の内容に誤りがないか確認するものなので、調査票が届いた場合は、ご協力をお願いします。

☎ 保険年金課

(内線2349)

**令和元年度建築物等耐震対策助成事業の受付**

危険ブロック塀等除却事業の申込期限を変更します。  
条件 令和2年3月31日までに工事完了報告を提出すること。

※工事着手前に申請を行ってください。申請から工事完了までには日数を要するため、余裕を持って申し込みください。

○木造住宅耐震診断事業

申込期限 12月6日(金)

※予算がなくなり次第受け付けを終了します。

※耐震改修工事助成事業は終了しました。すでに「木

造住宅耐震改修工事助成事業を申し込み済みの方で工事の完了報告を出していない方は1月31日(金)までに提出してください。

**農業者年金経営移譲年金を受給している皆さんへ**

経営移譲年金の受給者が、農業を再開した場合(農地取得、返還を受けた場合や農地所有資格法人の組合員、社員または株主になった場合も含みます)は支給停止になります。

また、後継者に貸し付けして経営移譲した農地の返還を受けた場合は、農業の再開の有無にかかわらず支給停止になります。

支給停止の判断は、受給者一人一人の経営移譲の内容と農地の移動事由などにより異なります。

転用・売却・買収など農地を移動する予定のある方は事前に農業委員会にご相談ください。

**消火栓や防火水槽の除雪にご協力を**

万一の火災に備え、積雪時は消火栓や防火水槽のふたが雪で隠れないように、除雪作業を行っています。しかし、全てを巡回して除雪するには、かなりの時間を要します。自宅前や職場などで除雪を行う時は、付近の消火栓なども除雪のご協力をお願いします。

なお、除雪作業を行う際は、転倒によるけがや走行中の車などに十分注意してください。

☎ 石巻地区消防本部警防課

☎ 95-7433

**食品ロス削減運動実施中!**

忘年会・新年会などでは、食べ残しが多くなりがちです。



食品ロス削減のため、「もったいない! 食べ残し! 30・10運動」を実施しています。

宴会時には幹事さんが声をかけて、「開始後30分間と終了前10分間」は料理を楽しみ、食べ残しを減らしましょう。

☎ 廃棄物対策課(内線3373)



宴会も会食時も、おいしく残さず食べきってごみを減らしましょう。

**市営住宅入居者募集**

案内書記布場所 住宅課、各総合支所・支所、宮城県住宅供給公社の東部支社

受付期間 12月1日(日)～12日(木)

申込方法 申込用紙を郵送 ※当日消印有効

**重要**

- ・申し込み時点で入居予定者の中に市税などの滞納がある方がいる場合または暴力団員がいる場合は申し込みできません。
- ・申し込みの際に必要な書類は、事前に問い合わせください。
- ・災害などで住宅の提供が必要な場合、募集を中止することがあります。
- ・ペットの飼育は禁止です。
- ・東日本大震災で住居を失った方(り災判定で自宅が全壊、大規模半壊または半壊で解体を余儀なくされた方)は、収入基準などの入居要件を満たしているものとして申し込み可能です(特

**募集する住宅：復興住宅**

地区	蛇田			釜・大街道			中心
住宅名	新立野第一復興	新沼田第一復興	あけぼの北復興	青葉西復興	三ツ股第二復興	大街道東第二復興	日和が丘復興
所在地	のぞみ野三丁目	のぞみ野五丁目	あけぼの北二丁目	門脇青葉西	三ツ股二丁目	大街道東三丁目	日和が丘一丁目
間取り	2LDK(1階)	4LDK(5階)	1LDK(3階)	1LDK(1,2階)	3LDK(2,3,6階)	3DK(2,3階)	2LDK(3階)
建築年度	平成27年度・中層耐火5階建	平成27年度・中層耐火5階建	平成27年度・中層耐火3階建	平成26年度・準耐火2階建	平成28年度・中層耐火5階建	平成29年度・中層耐火3,4階建	平成28年度・中層耐火5階建
募集戸数	2戸(単身不可)	2戸(単身不可)	1戸(単身可★)	2戸(単身可★)	3戸(単身不可)	3戸(単身不可)	1戸(単身不可)
地区	中心			湊			渡波
住宅名	門脇復興	水明北復興	吉野町復興	大門町復興	根上り松復興	黄金浜第一復興	新渡波西復興
所在地	門脇三丁目	水明北一丁目	吉野町一丁目	大門町二丁目	湊字根上り松	渡波字黄金浜	さくら町二丁目
間取り	3LDK(1,3,5階)	1DK(2階)	3LDK(2,7階)	1LDK(1,2階)	2LDK(1,2階)	1LDK(3階)	1LDK(長屋)
建築年度	平成28年度・中層耐火5階建	平成27年度・中層耐火3階建	平成26年度・高層耐火8階建	平成28年度・中層耐火4階建	平成24年度・準耐火2階建	平成26年度・中層耐火4階建	平成28年度・木造平屋建
募集戸数	3戸(単身不可)	1戸(単身可★)	3戸(単身不可)	2戸(単身可★)	2戸(単身不可)	1戸(単身可★)	2戸(単身可★)
地区	渡波		荻浜	雄勝		北上	牡鹿
住宅名	新沼復興	沖六勺東復興	折浜復興	船戸復興	船越復興	にっこり南復興	十八成浜復興
所在地	渡波字新沼	渡波字沖六勺	折浜字風越	雄勝町雄勝字船戸神明	雄勝町船越字天王山	北上町十三浜字小田	十八成浜十八成
間取り	2LDK(2,5階)	3LDK(1,2階)	2LDK(戸建)	1LDK(戸建)	2LDK(戸建)	1LDK(長屋)	1LDK(戸建)
建築年度	平成27年度・中層耐火5階建	平成25年度・中層耐火4階建	平成28年度・木造平屋建	平成28年度・木造戸建	平成29年度・木造戸建	平成29年度・木造平屋建	平成28年度・木造平屋建
募集戸数	2戸(単身不可)	2戸(単身不可)	1戸(単身可)	1戸(単身可)	1戸(単身可)	1戸(単身可)	1戸(単身可)

※家賃は世帯の所得などにより決定します。★の印が付いている単身可の住宅については、次のいずれかに該当する方のみ単身での申し込みが可能です。満60歳以上の方、障害者手帳などをお持ちの方、生活保護法被保護者の方など

定公共賃貸住宅を除く)。また、市営住宅(一般募集の復興住宅を含む)に入居した場合、家賃低減化の措置は受けられません。

・その他詳しくはホームページをご覧ください。  
☎ 宮城県住宅供給公社 東部支社(中里七丁目1-3) ☎ 21-5657

**募集する住宅：既存住宅**

地区	河北	河南	桃生
住宅名	飯野川六本木	和刈日照	メゾン白鳥(特公賃)
所在地	相野谷字六本木	和刈字日照	桃生町城内字館下
間取り	3DK(4階)	3DK(長屋)	4DK(戸建)
建築年度	昭和55年度・中層耐火4階建	昭和60年度・簡易耐火2階建	平成6年度・木造2階建
募集戸数	1戸(単身可)	1戸(単身不可)	1戸(単身不可)