

いしのまき

会場



山形・河北町からも賛助出品

華やかに石巻市美術展 芸術の秋告げる258点

山形の友好都市からも賛助出品

石巻地方に本格的な文化の秋の到来を告げる、第33回石巻市美術展(石巻市など主催、実行委員会主管)が10月1日～9日、河北総合センター「ビッグバン」で開催しました。

日本画、洋画、書、彫刻、陶芸の5部門に一般、高校生から応募があり、会場には最高賞の市美術展賞4点(彫刻部門、該当なし)を含む入賞作品など計258点を展示しました。初の参加となった、友好都市の山形県河北町からの賛助出品にも関心が集まりました。東日本大震災で河北町から派遣された職員の間で6点が届き、絵を通じた文化交流が深まりました。

石巻市美術展賞



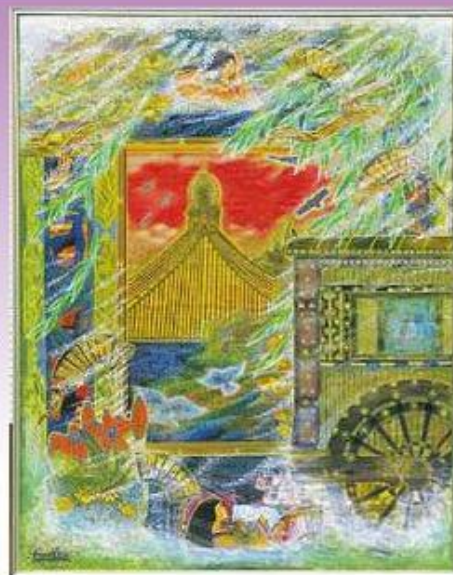
陶芸 平塚新二郎さん



日本画 高梨 幸子さん



書(漢字) 阿部 太陽さん



洋画 加藤 元さん



石巻市イメージキャラクター

主な内容

- P2～4 …… 行政情報
- P5 …… 相談案内
- P6 …… スポーツ・文化・催し
- P7 …… お知らせコーナー
- P8・9 …… 子育て・健康情報
- P10・11 …… みんなの広場・まちの話
- P12 …… 行政情報

Jアラートの全国一斉訓練を 11月14日に実施します



Jアラート(注)を用いた全国一斉の情報伝達訓練が行われます。実際の災害と間違わないようにご注意ください。 ※サイレンは鳴らず、テスト音声のみ流れます。

と き 11月14日(火) 午前11時ごろ

対 象 防災行政無線、戸別受信機、防災ラジオ

※ Jアラートとは、地震・津波や武力攻撃などの緊急情報を、国から人工衛星などを通じて瞬時にお伝えするシステムです。

画 危機対策課(内線4167)

行政情報

雨水利用タンク設置に補助金を交付します

対象
市内に住所を有する個人または市内に事業所等を置く法人で、市販されている80ℓ以上の雨水利用タンク(雨水貯留槽)を平成28年4月1日以降に設置した方で、この補助

をまた受けていない方
住宅または事業所1棟につき1基までを対象とします。

補助金の額
タンクの購入および設置に係る費用(税抜)の2分の1(上限3万円)

申請方法
申請書に必要事項を記載の上、必要書類を添えて持参するか郵送(必ず書

留なら配達記録が残る方法)してください。申請書は、環境課、各総合支所市民生活課および各支所の窓口で交付しています。また、ホームページからもダウンロードできます。

受付期限
平成30年3月30日(金)
(予算がなくなり次第終了)

太陽光発電システム等設置補助金を交付します

対象
太陽光発電システム・平成28年4月1日以降に電力会社と太陽光発電協賛契約

留なら配達記録が残る方法)してください。申請書は、環境課、各総合支所市民生活課および各支所の窓口で交付しています。また、ホームページからもダウンロードできます。

申請方法
申請書に必要事項を記載の上、必要書類を添えて持参するか郵送(必ず書

留なら配達記録が残る方法)してください。申請書は、環境課、各総合支所市民生活課および各支所の窓口で交付しています。また、ホームページからもダウンロードできます。

申請方法
申請書に必要事項を記載の上、必要書類を添えて持参するか郵送(必ず書

留なら配達記録が残る方法)してください。申請書は、環境課、各総合支所市民生活課および各支所の窓口で交付しています。また、ホームページからもダウンロードできます。

返しきれない借金で悩んでいませんか?

専門相談員が、借金返済に関する相談に応じています。必要に応じて弁護士・司法書士などの専門家に引き継ぎを行っておりますので、まずはお電話ください。
受付 午前9時~午後5時
(土日・祝日、年末年始を除く)
☎022-2206-57
☎022-2206-57

みやぎ介護人材を育む取組 宣言認証制度の二案内

介護職員の育成や、働きやすい環境づくりの仕組みを整えている介護事業者が宣言し、県内の他介護関係団体で組織する「宣言員介護人材確保協議会」が認証する制度です。
詳しくはホームページで公表しています。
☎022-2206-57

平成30年度放課後児童クラブ利用児童募集

来年4月1日(日)から放課後児童クラブの利用を希望する児童を募集します。

申込期間

11月1日(水)~12月8日(金)

申込書配布場所

各放課後児童クラブ室、子ども保育課、各総合支所保健福祉課(雄勝総合支所を除く)

申込受付場所

各放課後児童クラブ(北上地区は北上総合支所保健福祉課)

放課後児童クラブ一覧(石巻、河北、河南、桃生、北上、牡鹿地区)

クラブ名	開設場所	定員	対象小学校	対象学年	申込先
<石巻地区>					
向陽地区第一	向陽小学校教室内専用教室	70人	向陽小	1~6年生	向陽地区第一放課後児童クラブ
向陽地区第二	かもめ学園教室内専用教室	70人	向陽小	1~6年生	向陽地区第二放課後児童クラブ
向陽地区第三	向陽小学校内	40人	向陽小	1~6年生	向陽地区第三放課後児童クラブ
遼波地区第一	遼波小学校内	39人	遼波小	1~6年生	遼波地区第一放課後児童クラブ
遼波地区第二	遼波小学校内	39人	遼波小	1~6年生	遼波地区第二放課後児童クラブ
石巻地区第一	旧中央児童館内	50人	石巻小	1~6年生	石巻地区第一放課後児童クラブ
石巻地区第二	旧中央児童館内	40人	石巻小	1~6年生	石巻地区第二放課後児童クラブ
中里地区第一	中里小学校教室内専用教室	70人	中里小	1~6年生	中里地区第一放課後児童クラブ
中里地区第二	中里小学校教室内専用教室	50人	中里小	1~6年生	中里地区第二放課後児童クラブ
鹿妻地区第一	鹿妻小学校教室内専用教室	50人	鹿妻小	1~6年生	鹿妻地区第一放課後児童クラブ
鹿妻地区第二	鹿妻小学校教室内専用教室	50人	鹿妻小	1~6年生	鹿妻地区第二放課後児童クラブ
鹿妻地区第三	鹿妻小学校教室内専用教室	50人	鹿妻小	1~6年生	鹿妻地区第三放課後児童クラブ
大街道地区	大街道小学校内	70人	大街道小	1~6年生	大街道地区放課後児童クラブ
釜地区第一	釜小学校教室内専用教室	70人	釜小	1~6年生	釜地区第一放課後児童クラブ
釜地区第二	釜小学校教室内専用教室	50人	釜小	1~6年生	釜地区第二放課後児童クラブ
鉦田地区第一	鉦田小学校教室内専用教室	70人	鉦田小	1~6年生	鉦田地区第一放課後児童クラブ
鉦田地区第二	鉦田小学校教室内専用教室	50人	鉦田小	1~6年生	鉦田地区第二放課後児童クラブ
鉦田地区第三	鉦田小学校教室内専用教室	50人	鉦田小	1~6年生	鉦田地区第三放課後児童クラブ
鉦田地区第四	鉦田小学校教室内専用教室	50人	鉦田小	1~6年生	鉦田地区第四放課後児童クラブ
開北地区第一	開北小学校教室内専用教室	55人	開北小	1~6年生	開北地区第一放課後児童クラブ
開北地区第二	開北小学校内	40人	開北小	1~6年生	開北地区第二放課後児童クラブ
山下地区第一	山下小学校内	40人	山下小	1~6年生	山下地区第一放課後児童クラブ
山下地区第二	山下小学校内	40人	山下小	1~6年生	山下地区第二放課後児童クラブ
住吉地区第一	住吉小学校内	40人	住吉小	1~6年生	住吉地区第一放課後児童クラブ
住吉地区第二	住吉小学校内	40人	住吉小	1~6年生	住吉地区第二放課後児童クラブ
貞山地区	貞山小学校教室内専用教室	50人	貞山小	1~6年生	貞山地区放課後児童クラブ
万石浦地区第一	万石浦小学校教室内専用教室	70人	万石浦小	1~6年生	万石浦地区第一放課後児童クラブ
万石浦地区第二	万石浦小学校内	40人	万石浦小	1~6年生	万石浦地区第二放課後児童クラブ
万石浦地区第三	万石浦小学校教室内専用教室	50人	万石浦小	1~6年生	万石浦地区第三放課後児童クラブ
湊地区	湊こども園内	70人	湊小	1~6年生	湊地区放課後児童クラブ
稲井地区第一	稲井幼稚園内	40人	稲井小	1~6年生	稲井地区第一放課後児童クラブ
稲井地区第二	稲井小学校隣地 仮設児童クラブ室	40人	稲井小	1~6年生	稲井地区第二放課後児童クラブ
稲井地区	稲井小学校隣地 仮設児童クラブ室	40人	稲井小	1~6年生	稲井地区第三放課後児童クラブ
<河北地区>					
飯野川地区	飯野川小学校内	50人	飯野川小	1~6年生	飯野川地区放課後児童クラブ
大谷地地区	大谷地小学校内	40人	大谷地小	1~6年生	大谷地地区放課後児童クラブ
<河南地区>					
広瀬地区	広瀬小学校内	50人	広瀬小	1~6年生	広瀬地区放課後児童クラブ
須江地区第一	須江小学校教室内専用教室	50人	須江小	1~6年生	須江地区第一放課後児童クラブ
須江地区第二	須江小学校教室内専用教室	50人	須江小	1~6年生	須江地区第二放課後児童クラブ
北村地区	北村農村交流センター	40人	北村小	1~6年生	北村地区放課後児童クラブ
前谷地地区	前谷地小学校教室内専用教室	50人	前谷地小	1~6年生	前谷地地区放課後児童クラブ
和瀬地区	和瀬小学校内	10人	和瀬小	1~6年生	和瀬地区放課後児童クラブ
鹿又地区第一	鹿又小学校教室内専用教室	30人	鹿又小	1~6年生	鹿又地区第一放課後児童クラブ
鹿又地区第二	鹿又小学校教室内専用教室	50人	鹿又小	1~6年生	鹿又地区第二放課後児童クラブ
<桃生地区>					
桃生地区第一	せんだんの社ものなかつやま 教室内専用教室	40人	中津山第一小	1~6年生	桃生地区第一放課後児童クラブ
桃生地区第二	桃生保健センター	50人	中津山第二小 桃生小	1~6年生	桃生地区第二放課後児童クラブ
<北上地区>					
北上地区	北上保健医療センター (平成30年4月開設予定)	30人	北上小	1~6年生	北上総合支所保健福祉課
<牡鹿地区>					
牡鹿地区	牡鹿保健福祉センター	40人	牡鹿地区の小学校	1~6年生	牡鹿地区放課後児童クラブ

子ども保育課 (内線2523・2526)

- 河北総合支所保健福祉課 ☎62-2116(内線152)
- 河南総合支所保健福祉課 ☎72-2113(内線263)
- 桃生総合支所保健福祉課 ☎76-2111(内線253)
- 北上総合支所保健福祉課 ☎67-2113(内線112)
- 牡鹿総合支所保健福祉課 ☎45-2113(内線605)

相続税などの 相談会と講演会

相続登記・相続税無料相談会および無料講演会を開催します。

とき 11月27日(日)

・相談会 午前10時~午後4時

・講演会 午後1時~4時

ところ イオンモール名取

1階の出入口前特設会場・3階イオンホール

※予約優先、詳しくは問い合わせください。

☎022-225-57

☎022-225-57

☎022-225-57

☎022-225-57

行政情報

旧北上山口

かわまちづくり市民部会

中央門脇川と未来の会

旧北上山沿いの堤防をの整備により、中央・門脇一丁自地区に新たに創出される河川空間の活用について、意見交換を行います。

とき 11月23日(木・祝)

午後1時30分～4時30分

ところ

石巻中央公民館

申込方法

電話、FAXまたはEメールのいずれかで、氏名・連絡先、参加人数などをお知らせください。

申込期限

守られていますか？あなたの人権

人権擁護委員はあなたのまちの身近な相談パートナーです！
石巻市の人権擁護委員 24人（敬称略）

石巻地区	河北地区	河南地区	北上地区
大國 嗣生	浮津 康彦	澤美 佳子	那須野 六男
高橋 壽枝	三浦 直人	佐々木慶一郎	阿部 悟
佐藤 彰子	日野 ゆう子	木村 孝裕	
田中 憲夫	雄勝地区	桃生地区	牡鹿地区
阿部 慶吾	佐藤 正道	佐々木 芳美	阿部 幸恵
馬場 務	阿部 清隆	千葉 秀子	岡田 伸
北川 禮子		米谷 智恵子	
浮津 由巳			
鈴木 みどり			

仙台台法務局石巻支局 電話22-6188
市総務課（内線4040）

11月20日(月)

申・開

国土交通省 北上川下流
河川事務所調査課

094-90047
FAX04-90047

mail:04_09047@mlt.go.jp

市河川推進課
(内線5000)

石巻広域都市計画道路の 変更に関する説明会

石巻広域都市計画道路3

・4・14号七ヶ瀬地区田原、3

・5・10号七ヶ瀬地区河内海橋線の
変更に関する説明会を開催
します。

とき 11月20日(月)

午後7時

ところ 市役所4階洋会議室

申・開

022-2211-31

34
市都市計画課
(内線5034)

福祉のしごと 面談会 in 石巻

とき 11月17日(金)

午後1時30分～3時30分

ところ 総合体育館2階会議室

対象 福祉の職場での就職希望の方（平成30年3月卒業予定の学生等を含む）

参加事業所 石巻地域の介護事業所6社程度

※申し込み、履歴書不要

申・開

認知症SOS ネットワーク講演会

認知症が当たり前の病気となるのは、目前です。地域で安心して生活できるよう、一緒に考えていきましょう。

とき 11月20日(水)

午前9時30分～正午

ところ 河北総合センター「ビッグバン」

基調講演「認知症でなくても暮らせる社会に向けて」

講師 東京都健康長寿医療センター研究所医学博士 栗田 圭一

パネルディスカッション

○パネリスト

・石巻警察署
・石巻郵便局

・イトーヨーカドーグループ

・みらい町内会

・コーディネーター 栗田 圭一

定員 300人(先着)

申込方法 電話で申し込みください。

申込期限 11月24日(金)

申・開

行政書士等合同 なんでも相談会

とき 11月23日(木・祝)

午前10時～午後4時

ところ イオンモール石巻

内容 役所への手続き、年金・相続問題のような生活の悩み事など

申・開

022-2201-6700

市総務課(内線4033)

窓口で本人確認を行っています

住民票や戸籍の請求・住所の異動届および戸籍届を受け付ける時に、本人確認を行っています。

個人情報の保護や、なりすましによる虚偽の請求、届け出を防止するため確認に必要なもの

①官公庁発行の写し取り付き身

分証明書(運転免許証・パスポート・マイナンバーカードなど)

②①の身分証明書を持っていない場合は氏名、住所、生年月日の確認できる複数の書類(健康保険証・介護保険証・年金手帳・年金証書など)

※証明書が無い場合は、聞き取りなどにより本人確認を行うことがあります。

申・開

022-2201-6700

女性に対する 暴力をなくす運動

11月12日(日)～25日(土)

は「女性に対する暴力をなくす運動」期間です。

配偶者やパートナーからの暴力、性犯罪、売買春、セクシュアル・ハラスメント、ストーカー行為など女性に対する暴力は、女性の人権を著しく侵害するものです。暴力は、決して許されるものではないという意識を持ち、根絶に努めましょう。

11月25日(土)は、「女性に対する暴力撤廃国際日」となっています。

申・開

022-2201-6700

子ども権利に関する 講演会を開催します

とき 11月11日(土)

午後1時～2時30分

ところ 河北総合センター「ビッグバン」

演題 「いじめ・キレる子どもの目線」親が見落とし10代の「SOS」

講師 (有)ノモ・ソリューション取締役社長 笹岡 節子

※前日まで電話またはFAXで申し込みください。

申・開

022-2201-6700

キスト代

申込期間 11月13日(月)～24日(金)

午前9時～午後5時(土日・祝日を除く)

申込方法

石巻広域消防本部警防課、または石巻広域消防ホームページにある申請書に写真の枚を添えて申し込みください。

※写真は申請日の6カ月以内撮影した上半身像(縦4寸・横2寸、無帽・無背景)とし、裏面に氏名を記入してください。

申・開

022-744000

FAX022-34454

022-2201-6700

022-744000

URL http://isyoubou.jp/

犬はマナーを守って 飼いましょ

「犬の放し飼い」は県の条例で罰せられます。

人にかみつく事故が発生しています。道路や通路上に接しない、人の通らない場所につないで飼いましょ。

〈散歩の時は必ずリードを付けましょ〉

急な飛び出しなどの事故を避けるために、リードはコントロールできる長さで調節し、歩行者や車の運転手も安心できる散歩を目指しましょ。

環境課

(内線3004)

各総合支所市民生活課

基礎講習

とき 12月4日(月)～6日(水)

午前9時～午後4時

ところ 石巻広域消防本部2階大会議室

対象 18歳以上で初めて講習を受講される方

料金 5,246円(予

申込期間 11月13日(月)～24日(金)

午前9時～午後5時(土日・祝日を除く)

申込方法

石巻広域消防本部警防課、または石巻広域消防ホームページにある申請書に写真の枚を添えて申し込みください。

※写真は申請日の6カ月以内撮影した上半身像(縦4寸・横2寸、無帽・無背景)とし、裏面に氏名を記入してください。

申・開

022-744000

022-2201-6700

022-744000

URL http://isyoubou.jp/

第2回患者等搬送 乗務員定期講習

とき 11月24日(金)

午前9時～正午

ところ 石巻広域消防本部2階大会議室

対象 平成27年度に患者等搬送乗務員訓練講習または患者等搬送乗務員定期講習を受講し、適正証(有効期限2年間)の交付を受けている方

申込期間 11月6日(月)～16日(水)

午前9時～午後5時(土日を除く)

申込方法

石巻広域消防本部警防課または石巻広域消防ホームページにある申請書で申し込みください。

申・開

022-744000

022-2201-6700

022-744000

URL http://isyoubou.jp/

第2回上級救命講習
(一般公募)

とき 11月26日(日)

午前8時30分～午後9時30分

ところ 石巻広域消防本部2階大会議室

対象 16歳以上

定員 30人(先着)

申込期間 11月1日(水)～10日(金)

申込方法 最寄りの消防署、分署、出張所または石巻広域消防ホームページにある申込用紙で申し込みください。

再講習の方は、受講申請時および講習日に修了証を持参してください。

申・開

022-744000

022-2201-6700

022-744000

URL http://isyoubou.jp/

各消防署、分署、出張所

石巻地区青年文化祭 11月19日に開催

石巻地区の青年たちが、文化活動の発表や催しを行い、地域の人々との交流や、豊かな地域社会づくりへの貢献を目的に開催します。

とき 11月19日(日)

ところ 東松島市矢本東市民センター

内容 ステージ発表、展示発表、体験ブース、食品販売ブース

申・開

022-1411(内線577)

022-744000

022-2201-6700

022-744000

行政情報

11月30日は「年金の日」です

11(い)月30(あらい)日は「年金の日」です。「ねんきんネット」を利用して、ご自身の年金記録や将来の年金受給見込み額について、年金記録を基にさまざまなパターンでの試算をすることが出来ます。「ねんきんネット」については、日本年金機構のホームページが、石巻年金事務所に問い合わせください。

石巻年金事務所
022-511515
市保険年金課
(内線2200)

社会保険料 国民年金保険料 控除証明書が送付されます

国民年金保険料は、納付した金額が所得税、市町村民税の社会保険料控除の対象となります。その年の1月1日から12月31日まで納付した保険料が対象です。

本年10月1日から9月30日までの間に納付した方は社会保険料(国民年金保険料)控除証明書が11月上旬に日本年金機構から送付されます。年末調整や確定申告の際には必ずこの証明書を添付してください。それを大切に保管してください。また、年の途中からの国民年金に加入した場合は、10月1日から12月31日まで

の間に初めて保険料を納付する方は、翌年2月上旬に送付されます。

石巻年金事務所
022-511515
ねんきん加入者ダイヤル
0570-0003-00
市保険年金課
(内線2200)

「税を考える週間」11月11日〜17日

「くらしを支える税」のテーマでイベントを開催します。

とき 11月11日(土) 午後1時30分
ところ イトーヨーカドー 石巻あけぼの店
内容
・税金クイズ、1億円体験コーナーなどのイベント
・税の絵はがきコンクール(選考会)

第52回市民ハイキング 上品山へ出発

とき 11月12日(日)
集合 午前7時45分
スタート 午前8時
ところ JAIのしまき高木東館前
コース 石巻緑のハイキングロード(高木東へ上品山)
参加費 1,000円(保険料・汁物含む)
申込 石巻山の会
菅野 正雄

新市街地住宅用地の移転希望者を再募集

防災集団移転先として整備している新市街地(新肥田・新松田南・新渡波・新渡波西)の住宅用地について、移転希望者の再募集を行います。

募集期間 11月1日(水)〜30日(木) 午前9時〜午後5時(正午〜午後1時を除く)
募集場所 市役所庶務課
022-511515
025-6473

裁判員制度名簿記載通知 まもなく発送します

平成30年の裁判員候補者名簿に登録された方には、11月中旬に名簿に記載されたことのお知らせ(名簿記載通知)をお送りします。

対象
①市内で被災し、防災証明書が全壊、大規模半壊または半壊(半壊した住宅を取り壊した場合または取り壊すことが確定である場合)に陥る。②市内に被災し、市内に居住してはなくなったが、市内に自己所有または親等以内の親族が所有している住宅が全壊または大規模半壊に陥る。③市内に自己所有または親等以内の親族が所有している住宅が全壊または大規模半壊に陥る。④市内に自己所有または親等以内の親族が所有している住宅が全壊または大規模半壊に陥る。⑤市内に自己所有または親等以内の親族が所有している住宅が全壊または大規模半壊に陥る。⑥市内に自己所有または親等以内の親族が所有している住宅が全壊または大規模半壊に陥る。⑦市内に自己所有または親等以内の親族が所有している住宅が全壊または大規模半壊に陥る。⑧市内に自己所有または親等以内の親族が所有している住宅が全壊または大規模半壊に陥る。⑨市内に自己所有または親等以内の親族が所有している住宅が全壊または大規模半壊に陥る。⑩市内に自己所有または親等以内の親族が所有している住宅が全壊または大規模半壊に陥る。

口座振替納付済 通知書の廃止

口座振替を利用している方が12月に1年間の納付内容「口座振替納付済通知書」を郵送してきましたが、経費削減と省紙化推進のため、昨年の市税分の郵送廃止に続き、平成29年分からの税目ごとの郵送を廃止します。

口座振替での納付内容は通帳の記録で確認いただけます。なお、希望する方は市税を含め個別に発行することが可能です。12月11日(日)ごろに順次発送しますので、ご連絡ください。

除税 介護保険料 後期高齢者医療保険料
納税課(内線3135)

ごみ出しルールを みんなで守ろう!

ガスカートリッジ、スプレー缶を空き缶として集積所に出したり、使い捨てライターを燃やせぬごみの中に入れて出したりすると、収集車の中で破裂・発火し、車両火災などの重大事故が発生する可能性があります。分別を徹底し、必ず中身を使い切ったから集積所に出してください。

ガスカートリッジやスプレー缶は、指定日に黄色のコンテナボックスへ、使い捨てライターは、有害ごみの日に袋に入れて出してください。
適正な処理方法での処分をお願いします。
廃棄物対策課
(内線3025・3026)

不法投棄は許しません

不法投棄禁止違反は、5年以下の懲役もしくは、100万円(法人の場合は3億円)以下の罰金、または併科に処せられます。不法投棄物に関する情報は近くの警察署または交番・駐在所、もしくは廃棄物対策課へご連絡ください。

廃棄物対策課
(内線3025・3026)

公共職業訓練 受講生を募集

早期再就職に向けた職業訓練を実施しています。

実習所名	募集訓練科名	定員
多賀城実習所	電気・情報通信工学科	15人
	住宅建築工学科	15人
	住宅リフォーム科	18人
	生産情報ネットワーク技術科	30人
	ビル設備サービス科	18人

訓練期間 平成30年1月5日(金)〜6月28日(木)
料(金) 無料(ただし、テキスト代などは自己負担)
募集期間 11月2日(木)〜12月5日(火)
申込方法 居住地域を管轄するハローワーク(公共職業安定所)から申し込みください。
ポリテクセンター宮城訓練課(多賀城実習所)
022-3362224
市商工課(内線3525)

テレワーカー お仕事説明会

テレワークとは、「テレ=離れた所」と「ワーク=働く」を合わせた造語です。在宅ワーカーのように、パソコンやインターネットを使って時間や場所を問わず働ける働き方です。テレワークは、育児中の方、介護中の方、主婦、ダブルワーク希望の方など、それぞれの生活スタイルに合わせて柔軟な働き方が可能になることや、都会でも地方でも同じように働くことが可能になることから注目されています。

仕事内容
・リスト作成業務(収集依頼のあった情報をインターネットで検索して、リストを作成するお仕事です)目安として週10時間(月40時間)、月3万円程度。
・ライティング(ルールに沿ってオリジナル文章を作成するお仕事です)目安として週20時間(月80時間)、1カ月5万円程度。
※スキルに応じて報酬は変動します。その他、データ入力、在宅コール、WEB制作などの仕事を雇用しています。
※必要なスキルは、パソコンでインターネット検索ができる方。
とき 随時(平日のみ)
ところ 石巻ビルディング6F(午前11時〜4時15分)
※お申し込み連れやお友達を誘っての参加も歓迎します。

申込 石巻山の会
菅野 正雄

空間放射線量 9月の測定結果

除染が必要となる空間放射線量は、毎時0.23マイクロシーベルトと定められています。市内において放射線量の測定を行った結果、測定地点の全てで健康に影響を与えるような数値は検出されませんでしたので安心して下さい。

11月10日(金)午後3時〜5時
空間放射線量
9月の測定結果

測定箇所	測定結果	測定期間
市立小学校、市立中学校、市立高等学校(敷地)	0.05~0.08	9/4~9/26
市立保育所、私立幼稚園、私立保育園(敷地)	0.04~0.07	9/4~9/27
公共施設等(ホットスポット調査)	0.05~0.08	9/4~9/25
社団地区集落	0.04~0.15	9/4~9/19

空間放射線量の測定結果 (単位:マイクロシーベルト/時)
※住民持ち込みによる食品等の放射性物質の簡易検査および空間放射線簡易測定器の貸し出しを行っています。
環境課(内線3336)

市民相談センターから

「消費者講演会」

高齢者・障がい者を狙った悪質な勧誘による契約トラブルが多発しています。被害を防止するため、講演会を開催します。

とき 11月26日(日)

午後1時30分～4時

ところ 河北総合センター「ビッグバン」ついの部屋

第一部 午後1時30分

「高齢者・障がい者契約トラブル」

第二部 午後2時45分

「警察・お墓・相続トラブル」

講師 仙台弁護士会大井護士 千葉 豊平

定員 80人(先着)

※平日参加可、聴講無料

市民相談センター(内線2534)

「高齢者の事故防止のため」に身の回りを確認してみよう」

高齢者本人だけでなく、家族や親戚、近隣、地域の方など身近な方が意識するようになって、多くの事故を防ぐことが出来ます。高齢者の心身の老化に合わせて、家庭内の環境を再確認し、最悪な時の危険箇所を確保しましょう。普段の習慣を確認するとともに、誤飲しそうなものの取り扱いや保管などに注意してください。

また、使用している製品に問題がないか、故障や劣化、不具合がないか、リコール対象製品でないかを確認することも大事です。

高齢者の安全や事故防止に関する正しい情報を収集し、周囲が協力して事故を防止しましょう。

市民相談センター(内線2534)

「青少年健全育成講演会」

とき 11月4日(土)

午後2時

ところ 市役所6階市議会委員会室

内容 児童手帳発行者・絵本作家津原智恵氏が「根性ひまわりと共にありむ」をテーマに講演。聴講無料。(平日参加可)

市民相談センター(内線2534)

「お払いに気を付けて」クレジットカードの返済は、月々の支払額が一定額のため、家計管理がしやすいと言われています。その反面、手数料がついて元金がなかなか減らず、返済が長期にわたる危険性もあります。お払いのやりかたを改めて確認し、返済不能に陥ってしまったという相談が依然として多いのも事実です。

お払いには多重債務の原因になることがあります。利用の前には、仕組みをよく理解しておきましょう。

弁護士による無料法律相談(内線2534)

日程は11月の相談案内をご覧ください。

市民相談センター(内線2534)

消費生活相談(内線2534)

虐待防止講演会

11月は児童虐待防止の強化月間です。児童以外の虐待も深刻な問題であり、社会全体で虐待防止に取り組むための講演会を開催します。聴講無料。(平日参加可)

とき 11月10日(金)

午後1時30分～4時

ところ 遊楽館・階文化ホール

講師 第一部 みやま育つる見守り会

第二部 弁護士 前田拓馬

虐待防止センター(内線2542)

11月の相談あんない

行政

- 行政相談
 - 6日(月)午前10時～午後3時 北上保健医療センター
 - 8日(水)午後1時～3時30分 河南総合支所第2庁舎1階会議室
 - 8日(水)午後1時30分～3時30分 石巻中央公民館楽室
- 県政に関する相談(県石巻合同庁舎3階県民サービスセンター)
 - 午前8時30分～午後4時45分(土日・祝日を除く)
 - ☎95-1411(内線241)

子ども

- 18歳未満の子どもに関する相談 県東部児童相談所(県石巻合同庁舎)
 - 午前8時30分～午後5時15分(土日・祝日を除く)☎95-1121
- 子育てに関する相談 子育て支援センター(子育て支援課)
 - 午前9時～午後4時(土日・祝日を除く)☎24-6848

介護

- 各地区包括支援センター ※()内は担当地区

中央(石巻・中央)	☎21-5171	河北(河北)	☎61-1252
稲井(稲井・住吉)	☎93-8166	雄勝(雄勝)	☎61-3732
蛇田(蛇田)	☎92-7355	河南(河南)	☎96-5501
山下(山下・釜・大街道)	☎96-2010	ものう(桃生)	☎76-5581
渡波(渡波・秋浜)	☎25-3771	北上(北上)	☎61-7023
湊(湊)	☎90-3146	牡鹿(牡鹿)	☎44-1652

法律

- 弁護士による無料法律相談(市役所2階市民相談センター相談室)
 - 14日(火) 庄司・松浦法律事務所 松浦弁護士
 - 28日(火) あおぞら総合法律事務所 小川弁護士
 - 午前10時30分～午後4時
 - ※1日9人(先着) ※要予約 予約受付開始 1日(水)午前9時
 - 市民相談センター(内線2532・2533)
- 仙台弁護士会無料相談(石巻駅前ビル4階、石巻法律相談センター)
 - 月～金曜日(祝日を除く)午後1時30分～4時30分
 - 日曜日(祝日を除く)午前10時30分～4時30分
 - ※震災時、被災3県に在住の方は刑事事件・法人を除き全て無料です。
 - 市民相談センター 仙台弁護士会法律相談センター ☎022-223-2383
 - 午前10時～午後5時(先着) ※土日・祝日を除く
 - ※当日の相談予約・キャンセルは直接、石巻法律相談センターへ。
 - 午前10時～午後3時 ☎23-5451
- 司法書士による無料法律相談(いせんばプラザ102号、石巻司法書士相談センター)
 - 毎週水・土曜日(祝日を除く)午後1時30分～4時30分
 - ※司法書士が無料で相談・法律相談に応じます。予約優先。
 - 石巻司法書士相談センター ☎96-3611
 - 午前9時～午後5時(土日・祝日は除く)
- 行政書士相談(要予約)
 - 20日(月)午前10時～午後3時 市役所2階相談室A・B
 - 県行政書士会石巻支部 ☎95-3820

暮らし

- 物忘れ相談(開成仮診療所)
 - とき 21日(火)午後1時30分
 - 定員 2件(先着) ※要予約
 - ※定員超過の場合は別日に2件まで対応を検討します。
 - 市民相談センター 介護保険課(内線2437)
- 女性のための面接相談
 - 心身不調、人間関係、夫婦問題、DVなどのさまざまな問題に無料で応じます。
 - とき 15日(水)午前10時30分、午後1時、午後3時30分
 - ところ 市役所2階相談室B
 - 定員 1日3人(先着) ※要予約
 - 担当 田口 京子(日本フェミニストカウンセリング学会認定カウンセラー)
 - 市民相談センター 地域協働課(内線4234)
- 女性司法書士による女性のための無料相談会
 - 県内の女性を対象として、セクハラ・DV・借金・相続・親の介護問題などについて、女性司法書士が電話・面接による相談を行います。
 - とき 12日(日)(面接・電話相談とも)
 - 電話相談 午前10時～午後4時 面接相談 午後1時～4時
 - ※面接相談は予約された方を優先します。
 - ところ 石巻司法書士相談センター(銭湯場5-9 いせんばプラザ102)
 - ☎96-3611 相談専用電話番号☎0120-216-870
- 無料人権相談
 - 6日(月)午前10時～午後3時 北上保健センター
 - 8日(水)午前10時～午後3時 河南総合支所第2庁舎1階会議室
 - 17日(金)午前10時～午後3時 河北総合支所
- 農家相談(河北総合支所3階会議室)
 - 16日(木) 受付時間 午後1時30分
 - 詳しくは、事前に問い合わせください。
 - ※農地法許可申請受付期間 6日(月)～10日(金)
 - 市民相談センター 農業委員会事務局 ☎62-4826
- 県消費生活相談(県石巻合同庁舎3階県民サービスセンター)
 - 午前9時～午後4時(土日・祝日を除く) ☎93-5700
- 市民生活相談(市役所2階・市民相談センター)
 - ※時間はいずれも午前9時～午後5時
- 市民相談(内線2532) ※土日・祝日を除く
 - 家庭児童相談(内線2534) ※月・火・木・金曜日
 - 少年相談(内線2533) ※月・火・水・木曜日
 - 消費生活相談(☎23-5040) ※土日・祝日を除く
- 虐待・DV相談(市役所2階・虐待防止センター)
 - 午前8時30分～午後5時 ※土日・祝日を除く
 - 内線2535・2538・2539・2543 直通☎23-6614
 - ※児童、高齢者、障害者の各種虐待相談およびDV相談

交通事故

- 県交通事故相談(県石巻合同庁舎3階県民サービスセンター)
 - 午前8時30分～午後4時45分(土日・祝日を除く)
 - ☎95-1411(内線241)
- 交通事故に伴う自動車保険請求相談(そんぽADRセンター東北)
 - 午前9時15分～午後5時(土日・祝日を除く) ☎0570-022808

ママたちのための講座

ママたちのための講座「子育て、女性の健康のヒント、幼児期からの非暴力教育とは」を開催します。絵本の読み聞かせポイントから子育てのヒントを学び、子どもに及ぼすDVの影響や女性の心身の健康について考えてみませんか。

とき 11月29日(水)午前10時～正午

ところ 向陽地区コミュニティセンター

定員 30人(先着) ※要予約

講師 NPO法人ハーティ仙台 八幡 悦子

申込方法 電話、FAXまたはEメールで27日(月)までに申し込みください。託児希望の場合、22日(水)までに電話で申し込みください。

市民相談センター 地域協働課(内線4234) FAX 22-4995
✉iscviact@city.ishinomaki.lg.jp

全国一斉「女性の人権ホットライン」強化週間

夫やパートナーからの暴力やストーカー行為、職場でのセクシュアル・ハラスメント、家族間での問題など、さまざまな人権問題について、人権擁護委員が電話相談に応じます。

とき 11月13日(月)～17日(金)

午前8時30分～午後7時

18日(土)・19日(日)

午前10時～午後5時

※予約不要

☎0570-070-810(ナビダイヤル)

市民相談センター 仙台法務局人権擁護部 ☎022-225-5743

人権教育講演会「共に生きる～Let It Be～」

いじめによる人権侵害は身近なところで起きています。子どもが健全に育つためには、人権侵害のない人間関係が理想です。相手を思いやる気持ち、違いを認め合う心を持ってきかけや環境づくりについて考えてみましょう。

とき 11月24日(金)

午後2時～4時

ところ 桃生公民館

講師 石巻広域ワイズメンズクラブ会長 日野 峻

市民相談センター 総務課(内線4040)

11月 スポーツ・文化・催し

開 開館時間、利用時間
表記の見方
休 休館日、休業日
 ※スポーツ行事の中には入場料が必要なものもあります。

総合体育館 ☎95-8998 **開** 午前9時～午後9時(日曜・祝日は午後5時まで)
休 毎月第4日曜日

3日(金・祝)午前9時	いしのまき総合スポーツクラブ 市民ハイキング&学友会 詳細は問い合わせください。
3日(金・祝)午後5時開演 (午後4時30分開場)	戸屋交響楽団 創立50周年記念演奏会 石巻公演 戸屋交響楽団事務局 ☎090-3671-4148 市生涯学習課(内線5055)
10日(金)～12日(日) 午前9時	平成29年度宮城県高等学校新人大会空手道競技会
19日(日)午前9時	第79回協会会長杯大会(厚巻/バレー)
25日(土)・26日(日)午前9時	第36回コカ・コーラ杯フットサル大会
7日(水)午前10時～正午、15日(水)午後2時～4時、21日(水)午後6時～8時	InBody測定会

総合運動公園 ☎22-9111 FAX22-9112 **開** 午前7時～午後9時30分
休 なし

3日(金・祝)午前9時	宮城県高等学校野球部大会	市民球場
3日(金・祝)午前10時	第70回宮城県高等学校ラグビー新人大会 2回戦	
4日(土)午前10時	第70回宮城県高等学校ラグビー新人大会 準々決勝	
5日(日)午前10時	第70回宮城県高等学校ラグビー新人大会 決勝	
8日(水)午前10時	第70回宮城県高等学校ラグビー新人大会 準決勝	フットボール場
13日(月)午前10時	第70回宮城県高等学校ラグビー新人大会 3位決定戦、決勝	
17日(金)・18日(土)午前10時	宮城県高等学校サッカー新人大会	
25日(土)午前10時	東北大学医学部40周年ラグビー記念大会	
3日(金・祝)午前10時	2017東北女子セvens石巻公開ラグビー	
4日(土)午前10時	第70回宮城県高等学校ラグビー新人大会 準々決勝	
5日(日)午前10時	第70回宮城県高等学校ラグビー新人大会 決勝	
8日(水)午前10時	第70回宮城県高等学校ラグビー新人大会 準決勝	ふれあいグラウンド
15日(水)午前9時	石巻日日新聞杯親善ゴルフ大会	
17日(金)午前9時	宮城県高等学校サッカー新人大会	

石巻中央公民館 ☎22-2970 FAX21-6050 **開** 午前9時～午後9時30分
休 なし

10日(金)・24日(金) 午前10時～正午	石巻市家庭教育支援チーム「いしっこクラブ(子育てサロン)」 内容 親子遊び、手遊び、絵本読み、ダンスなど 対象 小学生入学前のお子さんとお母さんなど ※必ずお申し込みください。
13日(月)・20日(月)・ 27日(月)・12月4日(月) 午前10時～正午	市民教養講座「第3回カラオケ広場」 人員ではどうも上手く歌えない一昔からいはい歌えるようになりたいという方。ぜひ、参加してみませんか。 定員 40人(先着) 料金 500円(教材費) 申込期限 1日(水)～10日(金) 申込方法 電話で申し込みください。
26日(日) 午前9時30分～午後3時30分 (受付 午前9時～9時20分)	石巻市石巻支部主催「第10回ドッジボール大会」 ところ 大南道小学校 体育館 対象 市内小学生～6年生(子ども会単位、学校単位でも可) 内容 石巻支部1チームにより、1セット5分×3セットで試合を行う。 優勝、準優勝、3位のチームには記念品を贈呈する。 申込方法 中央公民館で配布している申込書に記入の上、FAXまたは郵送で申し込みください。

蛇田公民館 ☎95-0183 **開** 午前9時～午後9時30分
休 なし

10日(金)・17日(金) 午後6時30分～8時30分	市民教養講座「陶芸教室」 講師 陶芸家 樋出 隆 内容 作り込み器作成 定員 15人(先着) 料金 1,800円(材料費) 申込方法 6日(月)まで材料費を添えて申し込みください。
--------------------------------	--

渡波公民館 ☎24-0941 **開** 午前9時～午後9時30分
休 なし

4日(土)・5日(日) 午前9時～午後4時 (5日は午後3時まで)	第44回渡波地区市民文化展 内容 公民館利用団体や地域の方々の作品を展示します。 展示作品 陶芸、パッチワーク、書道、手紙、絵手紙、俳句など ※託售コーナーもあります。
7日(水)午後1時30分	女性教室「くらしの講座」学習会 内容 石巻市北浜講座「地域包括ケアシステムについて」
12日(日)午前8時30分	第40回渡波地区市民体育大会 バレーボール大会 ところ 渡波小学校 講堂
23日(水・祝) 開演 午後1時30分 (開場 午後0時30分)	渡波地区文化講演会 齊藤京子「お笑いものまねライブの道楽」 出演 お笑いものまねタレント 齊藤 京子 料金 500円
30日(木)午後1時30分	高齢者教室「海大学」学習会 内容 シニアのための老い支度(修学)講座
12月3日(日)午前10時～正午	利用講座「手紙を知らう」 内容 手紙のソングや指文字などに親しみ、手紙への理解を深めます。 定員 15人(抽選) 申込期限 27日(月)

稲井公民館 ☎22-4303 **開** 午前9時～午後9時30分
休 なし

11日(土)午前9時～午後4時 12日(日)午前9時～午後3時	第24回稲井地区作品展示会
17日(金) 午後1時30分～3時30分	稲井くらしの講座「11月学習会」消防避難訓練＆わくわく健康体操

河北総合センター「ビッグパン」 **開** 午前9時～午後9時
休 6日(月)・13日(月)・20日(月)・27日(月)

19日(日) 午後3時30分開演 (午後3時開場)	海陸隊 トーク&ライブ 2017 料金 全席自由 2,000円(震災復興支援事業特別料金) ※未就学児入場不可 プレイガイド ビッグパン・遊楽館・ヤマト屋書店TSUTAYA中野店・ヤマト屋書店TSUTAYA おひだの店・ローソンブック・チケットぴあ
23日(木・祝) 開演 午後1時 (開場 午後0時30分)	華城流石巻交響楽団 大正琴演奏会 ※要整理券 開演 華城流大正琴石巻支部 ☎96-1003 (ドレミハウス内)
25日(土) 午後2時開演 (午後1時30分開場)	新空白雲中野航空音楽隊 石巻演奏会 ※要整理券 整理券配布場所 ビッグパン・遊楽館・石巻中央公民館
フェスティバル・イン・かほく 2017 「かほく文化祭」 ■展示部門 10月29日(日)～3日(金・祝)午前9時～午後5時 各フロア ※10月30日(月)は休館日です。 ■音楽音楽祭 10月29日(日)午前10時 文化交流ホール ■レッツダンス大会 3日(金・祝)午後1時 アリーナ ■音楽大会 3日(金・祝)午前9時30分 文化交流ホール	

図書館 ☎93-8635 **開** 午前10時～午後6時(水曜日は午後7時まで、3日(金・祝)と日曜日は午後5時まで)
休 月曜日、23日(木・祝)

毎週火曜日 午後3時～4時	紙芝居と絵本の会 紙芝居・絵本・手遊びなどを一緒に楽しみましょう。
4日(土)・18日(土) 午前10時30分～11時	たのしいおはなし会 絵本・紙芝居・手遊びなど、お話に親しみましょう。
9日(水) 午前10時～正午	絵本とおはなしの会 絵本の読み聞かせとストーリーアタリ(お話の語り)と一緒に練習しませんか。
14日(水) 午前10時～正午	読書会 今日の本「死んでいい」 瀧口 悠生 著 この本の感想をおいしゃべりしましょう。
17日(金) 午前10時30分～11時	あかちゃんおはなし会 赤ちゃん絵本・わらわらうた・手遊びなどで、親子一緒に楽しみましょう。 これから「ママになる方」もご参加下さい。 おはなし会終了後から正午まで多目的室を開放します。
21日(水) 午前10時～正午	子どもの本を読む会 今日の本 筑前2の絵本 子どもの本を読む、大人のための読書会です。
19日(日)午前10時30分～11時	おはなし会 ※河北分館(ビッグパン図書館)
12月3日(日) 午前10時30分～11時30分	クリスマスおはなし会 ※河北分館(ビッグパン図書館)

＜お借出図書館「えほんびより」の貸出予定＞ 子育て支援センターなどに出張し、貸出券の発行や本の貸し出しを行っています。

1日(水)午前10時30分～11時30分	「親子ではびおはひ」 子どもセンターらいつ ※読み聞かせもあります
7日(水)午前10時～11時30分	「親子教室」(1歳6ヵ月～2歳6ヵ月) なかよし保育園地域子育て支援センター
16日(水)午前10時30分～11時30分	「あそびのひろば」 河北子育て支援センター ※読み聞かせもあります
24日(金)午前10時30分～11時30分	「あそびの広場」 遊浪子子育て支援センター ※読み聞かせもあります

遊楽館 ☎72-3561 **開** 午前9時～午後9時
休 6日(月)・13日(月)・20日(月)・27日(月)

3日(金・祝)午前9時10分～午後3時	第26回かかんまつり 開 刈野総合支所地域振興課 ☎72-2114 環境フェア2017 開 環境課(内線336)
4日(土)開演 午後1時30分	大規模おとまり生ピアノ発表会 開 大橋 ☎090-1062-1938
5日(日)開演 午前10時30分	平塚・遊楽館ピアノ発表会 開 平塚 ☎080-5571-4284
10日(金) 午後1時30分～午後4時	虐待防止講演会 第1部 あやせ語るうし・者友の会 石巻 晋道 第2部 井澤 前田 拓馬 開 福祉課虐待防止センター (内線2542)
11日(土) 午前10時～午後3時	介護・福祉フェスティバル2017 in 石巻 開 特別支援老人ホーム 北浜園 ☎93-8330
19日(日) 開演午後2時30分(開場午後2時)	たまっ子園 大鼓ライブ 輪になーれ 料 金 大人 2,000円(当日2,500円) 4～6歳児 1,000円(当日1,500円) 全席自由 ※3歳以下でも観覧可能な場合は有ります。 開 石巻子ども劇場 高橋 ☎080-5220-5629
23日(木・祝) 開演午後0時30分 開場正午	MKピアノルームピアノ発表会 開 MKピアノルーム ☎090-2606-9458
26日(日) 開演午後3時30分 開場午後3時	みんなの想いをパレにのせて in 石巻 開 石巻市パレに公認事務局 ☎090-5589-5050

石巻健康センターあいプラザ・石巻 **開** 午前10時～午後9時(日・祝は午後5時まで)
休 なし

★好評「サンデープログラム」2～3月期 申込受付中★ サンデープログラムとは、日曜限定の短期講座(2ヵ月間)です。 ＜2～3月のプログラム＞ ※◆以外はすべて中学生以上対象 ・デトックスヨガと呼吸法 (全4回) 午後1時～2時 (全3回) 午後1時～2時 ・ゆっくり遊楽館に中国茶会 (全4回) 午後1時～2時30分 (全4回) 午後1時～2時 ・やさしい英語英会話 (全3回) 午後1時～3時 (全3回) 午後1時～3時 ・水泳で楽しく、八ヶ岳給油所給付紙とは異なります ◆小学生向け カンパニイ (講座内容、時期は変更となる場合がございます) 【料 金】 全1回コース 1,100円/全2回コース 2,200円/全3回コース 3,300円/全4回コース 4,400円 ※別途材料費がかかる講座もございます。 【申込方法】 各講座初回開講日までに料金を添えて直接申し込みください。 H29年度後期講座(10月～3月) 講座要項生冊冊中です!! パンフレットは、あいプラザ・石巻受付にて配布中です。	
11月の休講日 休講日～3日(金・祝)、23日(木・祝)	
プール・トレーニングルームのフリー利用 ※曜日によって利用時間帯が異なります。 一般500円(児童小学生は400円) /学生300円(学生証提示) シニア300円(65歳以上の方、年齢問わず)の優待 /障がい者300円(障がい者手帳提示) レイト割引300円(午後7時15分以降の現金利用限定、利用できない曜日もあり) ※割引料金でのご利用の場合、各種証明書をお持ちください。 プールは中学生以上、トレーニングルームは高校生以上の利用となります。 トレーニングルームは利用開始日ですぐに利用できます(1階英検にご利用ください。 (プール・ジムともに、初回のみ利用登録をしていただきます)	

河南室内温水プール ☎72-3605 **開** 午前10時～午後9時(日・祝は午後5時まで)
休 休場日は遊楽館と同じ

今日は特に行事予定はありません。

かなんパークゴルフ場 ☎72-2933 **開** 午前9時～午後4時
休 休場日は遊楽館と同じ

12日(日)	かなんオープンPG大会 ※終日貸切となります。
24日(金)	コース会費月発表会

詳しい営業情報や大会情報はホームページでご確認ください ◆kanan-pg.com

「こごりサンパーク」 ☎67-2038または67-2712 **開** 午前9時～午後5時(電話予約があれば、午後9時まで)
休 月曜日

野球場・テニスコート：要電話予約

牡鹿交流センター屋内温水プール ☎45-3618 **開** 午後1時～8時(休館日の前日は、午前10時～午後5時まで)
休 月曜日

トレーニング機器 使用講習会 ●総合体育館 ☎95-8998 ※定員 各20人(先着) ※電話または直接予約してください。 8日(水) 午前10時(受付 午前9時30分～9時45分)、14日(火) 午後2時(受付 午後1時30分～1時45分) 9日(木)・22日(水)・28日(火) 午後6時30分～(受付 午後6時～6時15分) ●ビッグパン ☎62-1120 10日(金)・24日(金) 午後3時/午後7時 ※要電話予約 ●遊楽館 ☎72-3561 11日(土)・18日(土) 正午/午後5時 ※要電話予約 ●牡鹿交流センター ☎45-3618 利用時間 午後1時～8時 ※休館日の前日は、午前10時～午後5時まで随時受付 ※要電話予約	
---	--

お知らせコーナー

表記の宛方

☑ 申し込み先

☑ 問い合わせ先

☑ Eメール

イベントカレンダー



林家木久扇&風間杜夫 二人会



林家木久扇

風間 杜夫

と き 平成30年1月21日(日) 午後2時開演
(午後1時30分開場)
と ころ 河北総合センター「ビッグバン」
文化交流ホール
料 金 全席指定 前売券 2,000円
(当日券 2,500円)
入場券販売開始 11月23日(木・祝) 午前9時
入場券販売場所 ビッグバン・遊楽館・ヤマト屋書店
TSUTAYA中里店・ヤマト屋書店
TSUTAYAあけぼの店
☎ 河北総合センター「ビッグバン」
☎ 62-1120

「生きがいと創造の事業 三講座作品展」 「みなと荘祭」

と き 11月19日(日) 午前10時～午後2時
と ころ 総合福祉会館みなと荘
内 容 高齢者の生きがいを高めることを目的に
実施している「生きがいと創造の事業」
で受講生が製作した作品を展示します。
(木工・陶芸・手編みの三講座)また、「み
なと荘祭」も開催します。
☎ 石巻市総合福祉会館みなと荘
☎ 96-0845

自衛官採用試験のご案内

陸・海・空自衛官候補生

応募資格 18歳以上27歳未満の方
受付期間 男子、女子ともに年間を通じて行っています。

陸上自衛隊高等工科学校生徒(推薦・一般)

応募資格 推薦 男子で中卒(卒業見込み含む)17
歳未満の、成績優秀かつ生徒活動
等に顕著な実績を修め、学校長が
推薦できる者
一般 男子で中卒(卒業見込み含む)17
歳未満

受付期間 推薦 11月1日(水)～12月1日(金)
一般 11月1日(水)～平成30年1月9日(火)

※詳しくは問い合わせください。

☎・☎ 自衛隊宮城地方協力本部 石巻地域事務所
☎・FAX 83-6789

牡鹿半島旬「ワンコイン祭り」

牡鹿半島の旬をワンコイン(100円・500円)で味
わえます。焼きカキやカキ汁、石巻焼きそばなど美味
しいものが大集合します。
と き 11月12日(日)
午前10時30分～午後2時30分
と ころ 荻浜字家前(旧リボンアート会場広場)
☎・☎ NPO牡鹿の旬彩 ☎ 090-8615-0309
市観光課(内線3534)

平成29年度動物フェスティバル

動物飼い主セミナー

うちの子と楽しく!! 7歳からの健康ライフ
と き 11月26日(日) 午後1時30分
と ころ JAいしのまき本店 2階会議室
(中里五丁目1-12)
※ペットの同伴はできません。
講 師 牧田 明美
整 理 券 県獣医師会加盟の各動物病院で配布しま
す。当日、整理券を持参の方には粗品を
進呈します
※整理券がなくても参加できます。
☎・☎ こんどう動物病院 ☎ 25-1230
シートン動物病院 ☎ 22-6100
(問い合わせ時間は両院とも午前9時～午後5時)
☎ 市環境課(内線3364)

石ノ森萬画館第67回特別企画展 「安野モヨコ原画展」開催中

と き 平成30年1月14日(日)まで
と ころ 石ノ森萬画館2階企画展示室
内 容 1995年連載スタートの「ハッピーマニ
ア」に始まり、代表作「さくらん」「シュガ
ルーション」「働きマン」、そして、現在
執筆継続中の作品まで、安野モヨコ20年
超の画業から選りすぐりの原画を展示
する大規模個展を開催しています。
料 金 大人800円、中学生500円、小学生200円、
未就学児無料
☎ 石ノ森萬画館 ☎ 96-5055

介護・福祉フェスティバル2017 in 石巻

高齢者の増加とともに要介護認定者も増加の一途
をたどっており、ますます介護の仕事が重要になっ
てきています。介護・福祉の魅力や重要性を皆さんに
知っていただくために開催します。
と き 11月11日(土) 午前10時～午後3時
と ころ 遊楽館
☎・☎ 介護保険課(内線2439)

ウォーキングイベント パノラマ馬っこ山ウォーク(13キロ)

と き 11月5日(日) 午前9時集合
(午前9時20分スタート)
と ころ 集合・解散 JR石巻駅前
コ ー ス 旭町・開北橋・総合運動公園・馬っこ山
料 金 500円(保険料)
☎・☎ 石巻ウォーキング会 事務局 渡邊
☎ 090-7326-7338
☎ 市体育振興課 ☎ 25-6471

芦屋交響楽団 創立50周年記念演奏会 石巻公演

と き 11月3日(金・祝) 午後5時開演
(午後4時30分開場)
と ころ 総合体育館
曲 目
・ビゼー/歌劇「カルメン」より前奏曲
・R.ワーグナー/楽劇「ニュルンベルクのマイスター
ジンガー」より第一幕への前奏曲
・L.アンダーソン/「シンコペイテッド・クロック」、
「タイプライター」
・佐藤賢太郎作詞・作曲/「前へ」(合唱曲)
・岩井俊二作詞、若野よう子作曲/「花は咲く」(合唱曲)
・P.チャイコフスキー/交響曲第5番 作品64より
第4楽章
☎ 芦屋交響楽団事務局 ☎ 090-3671-4148
市生涯学習課(内線5055)

第9回サン・ファン絵画コンクール作品展

と き 11月23日(木・祝)～平成30年1月28日(日)
と ころ サン・ファン館
料 金 一般 350円 ※高校生以下無料
☎ サン・ファン館
☎ 24-2210(火曜・年末年始休館)

第54回石巻中央公民館文化祭開催中!!

石巻中央公民館を拠点に活動している文化団体・
サークルなどが、日ごろの学習成果を発表します。
と き 11月26日(日)まで
と ころ 石巻中央公民館
詳細は、問い合わせください。
☎ 石巻中央公民館 ☎ 22-2970

おがつ店こ屋感謝祭 ～太鼓まつり～

おがつ店こ屋街が6周年を迎えるにあたり、皆さん
への感謝を込めて、毎年恒例の抽選会を実施するほ
か、伊達の黒船太鼓をはじめとするステージイベン
トを行います。
と き 11月12日(日) 午前10時～午後2時
※小雨決行
と ころ おがつ店こ屋街(雄勝町上雄勝二丁目25)
☎ おがつ復興市実行委員会
(事務局:かほく商工会)
☎ 62-3161
雄勝総合支所地域振興課 ☎ 57-2111

シルバー人材センター入会説明会

市内に居住する、60歳以上で、健康で働く意欲の
ある方ならどなたでも会員になることができます。
と き 11月15日(水)・22日(水) 午前9時
と ころ (公社)シルバー人材センター
(南中里三丁目14-3)
入会時に必要なもの
年会費(3,000円)、印鑑、健康保険証、七十七銀行
の通帳
詳しくは問い合わせください。
☎・☎ (公社)石巻市シルバー人材センター
☎ 94-3683
☎ 市商工課(内線3523)

11月の子育て支援コーナー

子育てメール相談



子育てタウン



浪子子育て支援センター

☎ 04-2366-FAX22-4665

- ★子育て支援室「わくわく広場」 午前9時30分～11時30分
と き 月曜日…6日・13日・20日(成長測定)・27日
水曜日…1日・29日(お散歩)
金曜日…10日「みんなと遊ぶのひ」・17日
- ★子育て支援室「はいはい広場」 午前9時30分～11時
と き 2日(木)・16日(木)・22日(水)…第1子で3か月～11か月児のお子さんの広場です。
- ★子育て支援室「よちよち広場」 午前9時30分～11時
と き 15日(水)・28日(火)第1子で1歳～1歳11か月児のお子さんの広場です。
※28日(火)は、栄養士さんによる「離乳食」の講習会を予定しています。
- ★子育て講座「ポジティブディズプリン」
※要予約・託児有り(先着20人)
と き 8日(水)
対 象 0～18歳のお子さんを育てている方
内 容 「たたかない、怒鳴らない子育て」
☎ (公社)セーブ・ザ・チルドレン・ジャパン
☎ 03-6859-6869

浪波子育て支援センター

☎ 05-2567-FAX24-0668

- ★あそびの広場
と き 毎週月・水・金 午前9時30分～11時30分
内 容 制作、楽器遊び、ゲーム遊びなど
持 ち 物 飲み物(お茶や水)、帽子、外靴を入れる袋、着替え(おむつなど)
- ★1日(水)心の復興事業アート制作で「羊毛フェルトのボールストラップ作り」
- ★8日(水)子育て講座 簡単おやつ 栄養士が教えてくれます。
- ★24日(金)図書館による絵本の読み聞かせ
- ★27日(月)助産師による成長測定&ミニ講話(母子手帳をお持ちください)
- ★29日(水)リトミック遊び&お誕生会 講師 藤木 美津子
- ★子育て相談(電話・来所) 毎週月～金 午前9時～午後4時

なかよし保育園子育て支援センター

☎ 96-4551-FAX22-9881

- ★親子教室 1歳6か月～2歳6か月グループ 7日(火)・21日(火)
2歳6か月以上グループ 14日(火)・28日(火)
- ★すくすく赤ちゃん ネンネ・寝返りグループ 2日(木)・16日(木)
- ★ヨチヨチ・ハイハイグループ 9日(木)・30日(木)
- ★ツイズンで一緒に遊ぼう 10日(金)・24日(金)
- ★たまごよこサロン 6日(月)
- ★子育てふれあいサロン 20日(月)
予約開始 1日(水) 午前10時 定員15人(先着) ※要予約
- ★地域交流「芋煮交流」 ※要予約
と き 10日(金) 午前10時
持 ち 物 お鍋・箸やスプーン、おにぎり
1日(水)予約開始 午前10時(先着15組程度)
- ★育児講座「消火教室」 27日(月) 午前10時 ※要予約
予約開始 1日(水) 午前10時 定員20組程度(先着)
- ★ベビーマッサージ 4日(土)
- ★開放日 13日(月)

釜子育て支援センター

☎ 24-6113

- ★月齢ごとの親子ふれあい日 午前10時～11時30分
・ 生後～9か月 2日(木)・16日(木)
・ 10か月～1歳5か月 9日(木)・30日(木)
・ 1歳6か月～2歳6か月 14日(火)・28日(火)
・ 2歳6か月以上 7日(火)・21日(火)
・ みんなで遊ぼう(0歳～6歳) 15日(水)・29日(水)
- ★育児講座
・ 1日(水)助産師による体操 午前10時～午後3時
持 ち 物 スポーツタオル、飲み物
・ 8日(木)育児講座「インフルエンザの対策はお早めに」
午前10時～11時
・ 13日(月)助産師による身体測定 午前10時～11時30分
・ 22日(水)保健師による「血圧」についての講話
午前10時40分～11時30分
- ★自由開放日 午前10時～午後3時 ※前日までに要予約
6日(月)・10日(金)・17日(金)・20日(月)・24日(金)・27日(月)

河南子育て支援センターパプラ

☎ 72-4670

- ★わいわいサロン
と き 午前9時30分～11時30分(朝食をとる方は午後0時30分まで)
・ 0～1歳親子 7日(火)・14日(火)・21日(火)・28日(火)
・ 2歳以上親子 2日(木)・9日(木)・16日(木)・30日(木)
・ 保健師、栄養士による相談日 7日(火)
持 ち 物 飲み物、外靴入れ、着替えなど
- ★自由開放
と き 第1・第2月曜日(午前9時～午後3時)
・ 毎週木曜日(正午～午後3時) 23日(木・祝)はお休みです。
持 ち 物 わいわいサロンと同じ ※朝食をとる方はお弁当など
- ★スクエア子育てひろば「親子ふれあいコンサート」
と き 11日(土) 午前10時～正午
と ころ 農村環境改善センター(多目的ホール)
料 金 500円(写真代・謝礼代)
出 演 「あきらちゃん」とタンバリンくん」
申込方法 9日(木)まで料金を添えて申し込みください。

にじいろひろば

☎ 070-1142-9332

- と き 毎週火曜日・水曜日・金曜日 午前10時～午後3時
お持ち参りでランチもできます。

河北子育て支援センター

☎ 61-1601-FAX62-2359

- ★あそびのひろば 午前10時～11時30分
持 ち 物 飲み物(お茶や水)・手拭きタオル・着替え
・ 0歳～1歳親子 2日(木)・9日(木)・16日(木)・30日(木)
・ 2歳以上親子 1日(水)・22日(水)・29日(水)
※15日の遊びの広場はお休みです。
- ・ ひろば開放日 6日(月)・13日(月)・20日(月)・27日(月)
- ★主な行事
7日(火) 栄養指導 3
8日(水) 親子研修会
13日(月) 保健師来所日～身体測定等を行います
16日(木) えほんびより
20日(月) 自由開放日
21日(火) 赤ちゃん講座3(申し込み10組まで)
27日(月) ひだまりの会による読み聞かせ

マタニティ・子育てひろば「スマイル」

☎ 98-5322

- ★自由開放 ※イベント時間外
と き 月～金曜日、第1・3土曜日 午前10時～午後3時
- ★イベント
と き 16日(木) 歯についての人形劇
26日(日) はじめましての会②
- 受付開始 午前10時15分
定 員 15組程度(先着) ※予約受付中

桃子育て支援センター「キッズホーム」

☎ 76-4521

- ★あそびの広場 午前9時30分～11時30分
・ 0・1歳親子 2日(木)・9日(木)・16日(木)・30日(木)
・ 2歳以上親子 1日(水)・8日(水)・15日(水)・22日(水)・29日(水)
・ 広場開放日 7日(火)・14日(火)・21日(火)
- 持 ち 物 飲み物(お茶や水)、おしぼり、着替えなど
- ★どんぐり子育て広場「親子クッキング」
と き 28日(火) 午前10時～11時30分
と ころ 桃生保健センター
料 金 1家族300円(材料費・保険代・当日集金)
持 ち 物 エプロン、三角巾、飲み物、おしぼり、着替えなど
申込方法 申込用紙(キッズホームにあります)に記入の上、申し込みください。
申込期限 22日(水)

雄勝子育て支援センター

☎ 25-6331

- ★キッズ広場
と き 火・水・木曜日 午前9時30分～11時30分
持 ち 物 飲み物(お茶や水)、着替え、タオル等
(主な行事)
毎週木曜日は保育所の子ども達と一緒にダンベル体操を行います。
30日(木) 保健師来所日～身体測定・保健指導
- ★自由開放 午前9時30分～11時30分
と き 毎週 月・金曜日(変更になる場合があります)
持 ち 物 キッズ広場と同じ

北上子育て支援センター

☎ 66-2177-FAX61-2008

- ★あそびのひろば 午前9時30分～11時30分
と き 6日(月)・10日(金)・13日(月)・20日(月)・24日(金)・27日(月)
- と ころ 相川保育所内
- 持 ち 物 上靴、飲み物、着替え(おむつなど)
- ★ひまわりキッズ 午前10時～11時30分
と き 1日(水)・8日(水)・15日(水)・心とからだのトーク
ケア・胎内記憶、ママの心とからだの相談②・22日(水)・29日(水)
- と ころ 北上保健センター
- 持 ち 物 上靴、飲み物、着替え(おむつなど)

社鹿地区子育て支援事業「ぐんぐんすくすく」

☎ 45-2113

- と き 9日(水) 子育てセミナー「苦手!でも食べてほしい子どもの食料」
30日(木) 親子で健康づくり(ダンベル体操など)
午前10時～11時30分
- と ころ 社鹿保健福祉センター「清償館」
- 持 ち 物 飲み物(お茶や水)、おしぼり(お手拭用)、タオル

11月の健康コーナー

問 (健康推進課)☎95-1111 [各総合支所保健福祉課]河北☎62-2117 雄勝☎57-2113
河南☎72-2094 桃生☎76-2111 北上☎67-2301(北上保健センター内) 社鹿☎45-2113

乳幼児の検診・相談

対象地区	健診・教室名	対 象	実施日	受付時間	会 場
石 巻	3～4カ月児健診	H29年7月生まれ	10日(金)・21日(火)・30日(木)	12:30～12:45	市保健相談センター
	1歳児よちよち相談	H28年10月生まれ	13日(月)・20日(月)・24日(金)	9:15～9:30	
	1歳6カ月児健診	H28年3月生まれ	8日(水)・17日(金)・28日(火)	12:30～12:45	
	2歳児歯科健診	H27年4月生まれ	7日(火)・15日(水)・29日(水)	12:30～12:45	
	3歳児健診	H26年5月生まれ	9日(木)・14日(火)・22日(水)	12:30～12:45	
河 北 雄 勝 北 上	3～4カ月児健診	H29年7月5日～9月29日生まれ	29日(水)	12:30～12:45	河北総合センター 「ビッグバン」
	1歳6カ月児健診	H28年3月～4月生まれ	22日(水)	12:30～12:45	
	2歳児歯科健診	H27年4月～5月生まれ	8日(水)	12:30～12:45	
	3～4カ月児健診	H29年7月生まれ	17日(金)	12:45～13:00	
	1歳児よちよち相談	H28年10月生まれ	14日(火)	9:30～9:45	
河 南 桃 生	1歳6カ月児健診	H28年3月1日～4月15日生まれ	9日(木)	12:30～12:45	河南母子健康センター
	2歳児歯科健診	H27年4月生まれ	21日(火)	12:30～12:45	
	3歳児健診	H26年5月生まれ	16日(木)	12:30～12:45	
	3～4カ月児健診	H29年7月生まれ	30日(木)	12:30～12:45	
	1歳6カ月児健診	H28年3月生まれ	28日(火)	12:30～12:45	
社 鹿	3歳児健診	H26年5月生まれ	22日(水)	12:30～12:45	市保健相談センター
	3歳児健診	H26年5月生まれ	22日(水)	12:30～12:45	

愛の献血(11月)

とき・ところ	内 容
5日(日) 関カワチ薬品石巻支店	午前10時～11時45分
12日(日) イオンモール石巻	午後1時～4時30分
25日(土)	

※協力企業・会場を募集しています。健康推進課までご連絡ください。
☎ 健康推進課(内線2418)

各種教室・講演会

教室名	内 容	と き	と ころ
もぐもぐ育児教室(石巻地区)	対 象 5～7カ月児の保護者の方 内 容 離乳食の進め方、生活リズムや発達のお話、 保護者同士の交流等 定 員 15組程度(要予約) ☎ 健康推進課(内線2428)	7日(火) 13:30～15:00	市保健 相談センター
みんなの楽しくダンベルクラブ	「かなん深らくニギニギ」と一緒に、筋力アップや基礎代謝量を上げる玄米ダンベル体操で健康づくりをしませんか。どなたでも参加できます。 ☎ 河南総合支所保健福祉課 ☎ 72-2094(内線271)	28日(火) 9:30～11:00	河南体育センター

11月の健康コーナー

こころの体温計



相談 (妊産婦・栄養・歯科相談は要予約)

相談名	とき	ところ	申・問
健康相談			内線2425
育児相談	月～金 (祝日を除く)	8:30～17:00	健康推進課 内線2423
こころの電話相談			内線2421 ☎94-9132
栄養相談	6日(月)	10:00～12:00	保健相談センター 内線2428
歯科相談	13日(月)	13:00～15:00	内線2417
幼稚園による 妊産婦相談	毎週火曜日	10:00～15:00 (要予約)	市役所2階授乳室・第2・4 火曜日はスマイルにて実施 内線2422

心理カウンセラーなどによるこころの相談会(要予約)

不眠・不安感・ストレス・イライラ・依存症などこころの問題についての相談を行います。

とき	ところ	担当	申・問
2日(木) 10:45	市役所2階相談室	今野 真子	健康推進課(内線2421) ☎94-9132
30日(木) 10:45			

中東部保健福祉事務所(石巻保健所)

相談・教室名	内容	とき	申・問
アルコール関連相談	アルコール関連問題(ギャンブル依存も)で困っている本人や家族の専門相談(要予約)	17日(金)	10:00～14:00
アルコール家族教室	アルコール関連問題を抱えている家族を対象にした教室(要予約)		14:30～15:30 ☎95-1431
認知症・引きこもり相談	心の問題についての専門相談(要予約)	28日(水)	13:00～17:00

定点型からだこころのケアサロン「からこころ」

とき 28日(火) 午前10時30分～午後3時
ミニ勉強会のテーマ 「漢方と冬養生について」
ところ 河南母子健康センター
専門のスタッフに体やこころに関する相談ができます。どなたでも参加できます。
スタッフ からこころステーション心のケア相談員
(医師・看護師・心理士・精神保健福祉士等)
☎ 河南総合支所保健福祉課 ☎72-2094(内線272)

中傾聴ボランティアによるカフェ

とき	ところ
17日(金) 10:00～12:00	仮設大橋団地集会所
27日(月) 10:00～12:00	鹿妻南コミュニティハウス (鹿妻南二丁目6-25)
9日(木) 10:00～11:30	市営南郷復興住宅集会所
10日(金) 10:00～11:30	寿楽荘(旧和が丘一丁目1-1)

※悪天候等の事情により中止する場合があります。
※初めての方もご参加ください。 ☎ 健康推進課 94-9132

サロンひまわり

とき	ところ
6日(月)・20日(月) 9:30～12:30	北上保健センター内
	☎ 北上保健センター 67-2301

蛇田も茶っこサロン

とき	ところ
8日(水) 10:00～12:00	新蛇田第1集会所 (新立野復興住宅)
	☎ 健康推進課 94-9132

からこころ相談ダイヤル:心の無料電話相談

☎0120-322-016 (午前10時～午後4時)
担当:震災こころのケア・ネットワークみやぎ
※留守番電話対応になる場合もあります。

仙台いのちの電話

☎022-718-4343 (24時間年中無休)
・毎月10日「自殺予防いのちの電話」
☎0120-783-556 (午前8時～翌朝8時)

わかちあいの会

大切な方を亡くした方が話せる場所です。
とき 18日(土) 午後2時～4時30分
ところ 石巻レインボーハウス
(中里2-2-3)
☎ 仙台グリープケア研究会
☎070-5548-2186

つむぎの会

さまざまな形で子どもを亡くした親の集いです。
とき 26日(日) 午後1時
ところ 市保健相談センター
☎「つむぎの会」 ☎090-8614-5466

☎ 健康推進課 ☎94-9132

高齢者肺炎球菌ワクチン予防接種の受け忘れはありませんか

高齢者肺炎球菌ワクチンの予防接種期限は、平成30年3月31日(土)までとなっています。
期限後に接種した場合は、全額自費となります。予防票を紛失した方は、健康推進課までご連絡ください。
対象 本年4月2日から平成30年4月1日に65歳、70歳、75歳、80歳、85歳、90歳、95歳、100歳となる方
※過去に「23価肺炎球菌ワクチン」を接種したことがある方は対象になりません。
※実施医療機関は通知に記載してあります。
自己負担金 4,000円
(生活保護世帯の方は無料になりますが、事前に免除証明書の申請が必要です)
☎ 健康推進課(内線2413)

玄米ダンベルニギニギ体操を体験してみよう

玄米ダンベルニギニギ体操をきっかけに、健康づくりをはじめてみませんか。運動量を減らし、生活習慣病予防にも役立ちます。ぜひご参加ください!!
ところ 保健相談センター3階 講義室

回数	とき	内容	対象
第1回	15日(水) 午前10時～正午	[男性向け]ダンベル体操教室	市内の男性限定 30人
第2回	12月6日(水) 午前10時～正午	[玄米ダンベル体操教室]	市民 50人

講師 NPO法人健康応援・わくわく元気ネット
持ち物 水分、運動できる服装と上靴、タオル
※玄米ダンベルは貸し出しできます。
※開催前日までに電話で申し込みください。
☎ 健康推進課(内線2425・2612)

11月は、「歯と口腔の健康づくり月間」です

- ・むし歯や歯周病の発症・悪化を予防するために、各家庭や職場、学校・施設などみんなで「お口のケア」に取り組みましょう。
- ・規則正しい食生活、正しい歯みがきの習慣づけをしましょう。
- ・かかりつけ歯科医を持ち、定期的に歯の健診を受けましょう。
(「妊婦歯科健診」および40・50・60・70歳の方を対象に「成人歯科健診」を実施しています)
☎ 健康推進課(内線2417)

「いい歯デー」歯科健康テレホン相談

とき 8日(水) 午前10時～午後4時
※電話で相談の概略を受けます。
※回答は3日以内に歯科医師が直接相談者にお答えします。
☎ 県保険医協会 ☎022-265-1667

障がい児・者歯科診療開始のお知らせ ※要予約

12月14日(木)から、一般の歯科診療機関では診療困難な方々への歯科治療を開始します。
とき 第2・3・4木曜日(祝日の場合は第1木曜日)
午前9時～午後0時30分
ところ 口腔健康センター(中里三丁目10-12)
※診療には専門医の協力のもと、石巻歯科医師会の先生方があたります。
予約受付開始 20日(月)
予約受付時間 午後1時～4時(土日・祝日、年末年始を除く)
予約電話番号 石巻歯科医師会 ☎94-8223
☎ 市健康推進課(内線2417)

【石巻地区】結核・肺がん検診が終了します

検診終了日 24日(金)
※まだ、受けていない方は、早めに受診しましょう。
追加申し込みや、申し込みをしていて通知書が届かない場合はご連絡ください。

【石巻地区】大腸がん検診が終了します

検診終了日 12月8日(金)
※まだ、受けていない方は、早めに受診しましょう。
追加申し込みや、申し込みをしていて通知書が届かない場合はご連絡ください。
☎ 健康推進課(内線2413～2415・2427)

よくわかる!! 「健診結果」個別相談会(要予約)

とき 6日(月)、12月4日(月)
午前9時～午後4時(1人40分程度)
※前週金曜日までに電話で申し込みください。
※他日程や相談の時間の希望については電話でご相談ください。
ところ 市保健相談センター
内容 保健師・栄養士と健診結果や生活習慣について振り返ります。
対象者 特定健康診査を受けた市民の方
※通院中の方は、まずは主治医にご相談ください。
持ち物 健診結果表、筆記用具
☎ 健康推進課(内線2425・2612)

11月の休日等救急当番医

◇担当医は変更になることがあります。各医療機関に確認の上、受診してください。

日	曜	内科	小児科	外科	産婦人科
3日	金・祝	賛田内科クリニック 96-5252(向陽町二丁目)	中山こどもクリニック 95-4121(中里三丁目)	あらい脳神経外科クリニック 96-3671(蛇田字下中坪)	おべクリニック産科婦人科 22-3322(大街道西二丁目)
5日	日	がらだ内科大瀬クリニック 21-5335(築後場)	夜間急患センター 94-5111(石巻赤十字病院敷地内)	石巻診療所 23-0125(蔵町)	(注1)
12日	日	石巻養育会病院 94-9195(大街道西三丁目)	夜間急患センター 94-5111(石巻赤十字病院敷地内)	中川内科外科医院 72-2123(前谷地)	宮藤産婦人科医院 22-0707(中央三丁目)
19日	日	高橋河北器内科 95-1621(千石町)	夜間急患センター 94-5111(石巻赤十字病院敷地内)	佐藤整形外科医院 95-1755(中央一丁目)	しゆりクリニック 22-3717(蛇田字新立野)
23日	木・祝	いしのまき矢吹クリニック 21-6117(大橋三丁目)	夜間急患センター 94-5111(石巻赤十字病院敷地内)	池田整形外科医院 23-2111(蛇田字東道下)	やまもと産婦人科 93-7000(伏見道北一丁目)
26日	日	いしづか内科クリニック 92-7311(恵の野五丁目)	おおむらクリニック 93-9693(門脇字青葉西)	(注3)	(注2)

※診療時間は、午前9時～午後5時となります。
※担当医や受付終了時間、昼休み時間については、各医療機関に確認の上、受診してください。
※(注1)11月5日(日)、(注2)11月26日(日)の産婦人科、(注3)11月26日(日)の外科の対応については当日、市役所(95-1111)まで問い合わせください。

日	曜	石巻市 河北地区	東松島市 矢本地区	歯科
3日	金・祝	佐々木医院 72-3122(和瀬)	かしわや内科クリニック 83-2003(小松)	鈴木歯科クリニック 93-4182(大街道北三丁目)
5日	日	東原医院 76-4170(楳生町寺崎)	うつみレディースクリニック 84-2868(赤井)	鈴木歯科 93-7202(駅前北通り一丁目)
12日	日	中川内科外科医院 72-2123(前谷地)	南瀬中央医院 87-3853(牛瀬)	石巻歯科医師会 休日診療所 94-8223(中里三丁目)
19日	日	ものらファミリークリニック 76-4024(楳生町中瀬山)	わたなべ整形外科 84-2323(赤井)	高砂本家産科医院 24-2311(三和町)
23日	木・祝	徳野医院 74-2244(鹿文)	徳野整形外科 83-2121(矢本)	千葉歯科クリニック 94-1771(蛇田字新坪寺)
26日	日	築核内科医院 75-2325(鹿文)	石巻クリニック内科循環器科 83-7070(矢本)	塚本歯科医院 97-3338(道波町)

※診療時間は、午前9時～午後5時となります。

乳がん体験者のための情報交換会

乳がん体験された方の抱える悩みや不安などについて、一緒にお話ししましょう。

日時	内容	場所	参加費
7日(水) 午前10時～正午	〇乳房パッド作り 〜同じ体験をした仲間同士で、自分に合ったパッドを作りませんか〜 (材料代:全機用500円・消毒用300円)	石巻赤十字病院 プレストセンター 多目的室 (約15人・要予約)	材料代 300円 または 500円

☎ マンマの会パセリ(石巻乳がん体験者の会) 菅原 ☎070-5320-5538

市立病院のご案内

診療時間(休診日 土日・祝日・年末年始)	診療日	診療科				
		月	火	水	木	金
初診 午前8時～11時		〇	〇	〇	〇	〇
再診 午前8時～11時30分		〇	〇	〇	〇	〇
診療開始時間 午前9時		〇	〇	〇	〇	〇

整形外科のみ紹介状と事前に予約が必要です。
☎ 市立病院 ☎25-5555

夜間急患センターの診療時間(中学生以下の方は小児科になります)

曜日	小児科	内科・外科
月～金曜日	午後7時～10時	
土曜日	午後6時～翌朝7時	午後6時～翌朝7時
日曜日・休日	午後6時～翌朝6時	午後6時～翌朝6時

・所在地 蛇田字西道下71(石巻赤十字病院敷地内)
※駐車場は、石巻赤十字病院駐車場をご利用ください。
☎ 夜間急患センター ☎94-5111

みんなのた場

スポットライト

女子軟式野球の宮城アイジース 発足2年目で日本一 地元中学選手が貢献

石巻地方の女子中学生らで構成する軟式野球チーム「宮城アイジース」が8月7日に東京で行われた「第15回全日本女子軟式野球選手権大会」の中高生の部に出場。発足2年目で初優勝し、悲願の日本一に輝きました。

全開大会には16チームが出場。緊要な年りとつなぎの打撃でトーナメントを勝ち進んだアイジースは、決勝で東京の城南鷹翔クラブと対戦しました。熱戦を繰り広げた結果、2-1で勝利。接戦を制し、頂点に上り詰めました。

現在、市内からは大友希実(門脇中2年)、小野寺彩音(石巻中2年)、堀野鈴菜(河南西中2年)の3人が外野手をそれぞれ活躍しています。大会では堀野選手が5塁で左翼手、小野寺選手が下位打線を打ち、右翼と二塁を守り、優勝に

貢献しました。小野寺選手は「目標としていた日本一を達成できて満足しています。これからも強豪と戦えるようにお互いを高め合っていきたいです」と喜びを話しました。

堀野選手は「強い相手と試合をして常に上位に入るためには、甘い球を確実に打ち、アウトをしっかりと取れるチームにならないといけないと思いました」と振り返りました。

大友選手は「勝つにはプレー以外にも声を出し、仲間を鼓舞することが必要だと改めて感じた。全員でつかんだ栄冠です」と笑みをみせました。

チームは8月5日の全日本中学女子軟式野球大会(京都市)にも出場し、ベスト8の成績を挙げました。選手たちは、喜びをかみしめる間もなく、11月に県内で開催される東北大会に向け練習に励んでいます。



日本一に貢献した市内のメンバー左から小野寺さん、大友さん、堀野さん



11月の東北大会に向けてバットを振り込む市内の選手

第27回 健康コラム

感染症から身を守るには

石巻市立病院 臨床検査室 長原 信行

雨が多く、暑い日も少ないままの今年の夏も過ぎると、インフルエンザやノロウイルスに気をつけなければならない寒い季節へと向かいます。今回は感染症を予防するために必要な方法をお話したいと思います。

感染予防には3原則という基本的な考え方があります。(1)感染源(2)感染経路(3)健康・免疫の管理という3つのことで、これら3つのつながりを断ち切れれば感染症にはかからないということになります。

(1)の感染源とは、原因となるウイルス、細菌、カビなどのことで、それらを排除することが大事です。この感染源は汚れているところに存在することが多く、定期的な清掃などによる清潔の保持と細菌やウイルスに合った消毒により、これらを持ち込まない事、これ以上増やさないことが大切です。

(2)の感染経路とはウイルスや細菌が体内に侵入する経路の事で、①接触・経口感染は手指、食品、器具を介して感染する経路でノロウイルスやO157などです。②飛沫感染は咳、くしゃみ、会話などで飛沫粒子(5μm以上)により感染する経路で、この粒子は1m以内の床に落下し、空中を浮遊し続けることはありません。インフルエンザや風疹ウイルスなどです。③空気感染は、やはり咳、くしゃみなどで、口から飛び出した飛沫核(5μm以下)が空中に浮遊し、空気の流れにより飛散するもので、結核菌や水痘ウイルスなどがあります。これらは手洗い、うがいの励行や身のまわりを清潔に保つことが重要になります。

そして(3)の健康・免疫の管理とは、普段の健康管理が早期発見につながりますし、抵抗力が強ければ感染しても病原体そのものを排除したり、増殖を抑えたりすることもでき、たまたま発症したとしても重症化し難くすることができます。

感染症を100%予防することは困難ですが、感染しても発症させないことや重症化させないためには、十分な栄養と睡眠をとる事や予防接種を受けること、また普段からの体力作りも役に立つはず。今、石巻地域では手足口病が増えているようです。これもウイルスによる感染症です。小さいお子さんがいる家庭では大人も一緒に手洗いをすることで、楽しく手洗いができる習慣を身につけてくれると良いですね。これらの事に少し注意してみるだけでも、風邪をひきにくい体で今年の冬を過ごせるかもしれませんよ。ぜひ試してみてください。

キラッとパチリ

防災推進課

小貴 龍太さん 27歳
神奈川県横浜市から移居

警察官の父の影響で人のために働きたいという思いを持ち市職員になったので、復旧に携わりたく自ら志願しました。被災・老朽化した消防団ポンプ置き場や車庫など、市内を回るとまた震災の爪痕が残っていると感じます。難しく考えずに持てる力を全て出し切り復興に貢献したいです。

この整備を担当しています。初めての業務なので、あいまいな部分を残さないことを心掛けています。分からないことは多々ありますが、それだけに石巻市で仕事に携わっている実感を覚えています。

市内を回るとまた震災の爪痕が残っていると感じます。難しく考えずに持てる力を全て出し切り復興に貢献したいです。

「みやぎ食育フォーラム」を開催します！

食育推進コーナー

宮城県は「みやぎ食育フォーラム」みやぎの食育を次世代につなげよう」を開催します。

- 11月1日(水)午後1時30分～3時30分
- パレットおおみやぎ多目的ホール(大崎中古川穂波三丁目4-20)
- 子どもの健康なからだをつくる食生活「アスリート」の食事から学ぶ」と題し、ナショナルチームや多くのトップ・ジュニアアスリートへの栄養サポートに携わる大妻女子大学教授小清水孝子氏の講演があります。

このほか事例発表では、学校給食を通して食文化を継承する取り組み、学校と地域が連携した食育や企業が取り組んでいる食育活動の報告があります。

回 宮城県保健福祉部
健康推進課食育・栄養班
022-211-2637
市健康推進課
(内線24200)

まちの話題

新たな歴史へ向かってゴー!!

雄勝小・中学校統合後初めての大会が9月9日、新校舎の校庭で行われました。

雄勝地区の住民運動会「おがつスポレクまつり」と合同で開催され、保育園児や大学生ボランティアを含め400人以上が参加しました。

好天の下、児童生徒と地域住民が合同で行う競技もあり、子どもが大人を応援するほほ笑ましい姿も見られ、新たな歴史を刻みました。



雄勝地区

小・中学校統合後の運動会

長寿祝い小学生はねこ踊り

桃生地区敬老会が9月16日、桃生農業トレーニングセンターであり、長寿と幾たびの苦難を乗り越えた人生を祝福しました。

77歳以上のお年寄り255人が出席。市長あいさつや来賓祝辞に続き、米寿を迎えた88歳の59人に敬老祝い金が贈られました。アトラクションでは日本舞踊や股旅演歌舞踊のほか、保育園児による合唱と遊戯、小学生のはねこ踊りを楽しく観賞しました。



桃生地区

桃生地区敬老会

勢子たちが奮闘 豪快に捕獲

逃げ回るシカを勢子(せこ)が豪快に捕獲する「シカの角切り」が10月1日、金華山の鹿山公園で行われました。

勢子たちは赤い旗を付けた竹棒でシカを追い込み、角を手で押さえ込んだり、十字型の投げ縄を使ったりして捕まえると、大勢の観衆から拍手が送られました。神職がのこぎりで角を切り落とすと、シカたちは飛び跳ねながら山に帰って行きました。



牡鹿地区

金華山シカの角切り

野球場の外でも復興を支援

プロ野球読売巨人軍の3軍の選手ら約30人が10月3日、中央二丁目の「いしのまき元気いちば」を訪れました。

震災復興支援の一環で、市内で行われた日本製紙石巻との試合終了後、「野球以外でも復興を支援したい」と訪問。選手らは2階のレストランで海鮮丼や刺身身定食などの海の幸を堪能し、1階の市場で思い思いにお土産を購入しました。



石巻地区

巨人軍選手が買い物

河北地区

秋の交通安全運動

無事故へ一丸 パトカー巡回

秋の交通安全運動が9月21～30日に行われました。それに先立ち、市交通安全都市推進協議会と石巻、河北両署などの合同出動式がウジエスパー一飯野川店駐車場で行われ、幼稚園児4人の交通安全宣言に続いてパトカー約20台が市内巡回しました。河北地区交通安全大会では小学生の優秀標語を表彰したほか、事業所などが飲酒運転根絶宣言の署名簿を提出し、地域ぐるみの交通安全を誓いました。



河南地区

ふるさと子どもカレッジ

世代や地区越え 楽しく交流

今年に入り4回目の「ふるさと子どもカレッジ」が9月23日、旭山農業体験実習館「コロボックルハウス」で行われました。市内の小学生18人が河南地区のジュニア・リーダー6人の指導で体を使った遊びなどを体験しました。リーダーの中高生がアレンジした「みずとミルク」や「猛獣狩り」などの遊びに加え、星空観察も楽しみ、世代や地区をまたいだ交流が生まれました。



北上地区

消防演習

全車両そろい震災前の形に

市消防団の消防演習が9月10日、北上中学校校庭で行われました。北上地区から出場した10班が積載車操法競技に挑み、きびきびした動きを披露しました。震災後の演習は津波の影響などで北上地区の消防車両が少なくなったことから積載車操法の披露だけでしたが、今回から全車両がそろい、震災前の形に戻りました。競技の結果、第1分団釜谷崎班が優勝しました。



石巻地区

楽しさいっぱい・こども展

遊びを通じて子育てを学ぶ

幼稚園教諭や保育士が遊びの方法などを紹介する「楽しさいっぱい・こども展」が10月1日、イオンモール石巻でありました。親子連れなどが幼児期の子育てについて、遊びを通じて学びました。特設ステージでは自宅でできる簡単な体操を紹介。リズムに合わせて手をたたいたり飛び跳ねたりする動きを、子どもたちがまねて楽しんでいました。



平成29年 秋の火災予防運動

11月9日(木)から15日(水)までの1週間、全国一斉に「秋の火災予防運動」が実施されます。

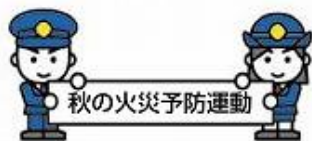
◇住宅防火 いのちを守る7つのポイント

3つの習慣

- 寝たばこは、絶対やめろ。
- ストーブは、燃えやすいものから離れた位置で使用する。
- ガスコンロなどのそばを離れるときは、必ず火を消す。

4つの対策

- 逃げ遅れを防ぐために、住宅用火災警報器を設置する。
 - 寝具、衣類およびカーテンからの火災を防ぐために、防炎品を使用する。
 - 火災を小さいうちに消すために、住宅用消火器等を設置する。
 - お年寄りや身体の不自由な人を守るために、隣近所の協力体制をつくる。
- ☎ 石巻消防本部予防課 ☎ 95-7167



宮城県原子力防災訓練を実施します

【初動対応訓練】

- ・網地島開発総合センターで放射線防護対策施設への屋内退避訓練
- ・市内全域の保育所、幼稚園、学校等を対象とした屋内退避訓練

【住民避難訓練】

市内全域で屋内退避訓練を実施します。防災行政無線・緊急速報メール等により市内全域に屋内退避広報を行いますので、自宅等の建物内への退避をお願いします(実際の災害と間違わないようにご注意ください)。建物内へ退避していただいた時点で訓練は終了となります。

※今回の訓練では、学校施設への避難はできません。

- と き 【初動対応訓練】 11月14日(火)午前
 【住民避難訓練】 11月23日(木・祝)午前
 回 危機対策課(内線4162)



11月9日は「119番」の日です

「いたずら・間違い等」の受付回数は207件で全体の3.5%を占めています。

119番通報は、皆さんの「生命・財産」を守るための大切な電話です。必要とする人がスムーズにつながるよう、ご協力をお願いします。

また、目の前で起きた事故などで通報する場合、気が動転し興奮した状態になりがちです。1分1秒を争う時でも落ち着いて119番通報できるように正しい通報要領を身につけましょう。

☎ 石巻消防署警防係 ☎ 95-7112



いしのまき消防フェスティバル

ちびっこレスキュー体験や消防車両搭乗体験、はしご車などの展示をします。

楽しいイベントも予定していますので、楽しく消防士の仕事や、防災を学びましょう。

- と き 11月12日(日)
 午前10時～正午 ※雨天中止
- と ころ ホームマックスパーデゴ石巻蛇田店 駐車場
 (恵み野三丁目4-40)
- ☎ 石巻消防署予防係 ☎ 95-7112



平成30年版 みやぎ手帳 予約受付中

みやぎの情報はこの一冊で!

一冊 500円(消費税込)
 サイズ(17.5cm×8.8cm)

- ・見やすく使いやすい月間予定表と日記
- ・最新の統計資料(国・県・市町村の主要指標)
- ・仕事・生活に役立つ資料

- 予約期限 11月8日(水) 予約方法 直接または電話で申し込みください。
 発売期間 11月24日(金)～12月8日(金)
 ※申込先で、代金引換となります。
- ☎・☎ 総務課(内線4038) 各総合支所地域振興課・各支所

今月の休日 窓口開庁の お知らせ

11月5日(日)・19日(日) 午前9時～午後1時
 市役所2階 市民課
 住民票、戸籍証明書、印鑑証明書の発行、印鑑登録、住所異動届等
 ※税証明書、電子証明書、マイナンバーに関する手続き、マイナンバーカード(個人番号カード)・住基カードを使用した転入届、臨時運行許可(仮ナンバー)申請、原動機付自転車等の廃止・登録はできません。

今月の税金

(口座振替が便利です)

納期限 11月30日(木)
 ○固定資産税 第3期 ○国民健康保険税 第8期
 ○後期高齢者医療保険料 第5期

口座振替不能者の再振替日 11月15日(水)
 (10月31日納期限分)
 ○市県民税 第3期 ○国民健康保険税 第7期

表記の見方 ④ 申し込み ⑤ 問い合わせ ⑥ Eメール (先着) 先着順 (抽選) 申し込み多数のときは抽選

電話番号 市内 市役所 ☎ 95-1111 河北総合支所 ☎ 62-2111 雄勝総合支所 ☎ 57-2111 河南総合支所 ☎ 72-2111
 桃生総合支所 ☎ 76-2111 北上総合支所 ☎ 67-2111 牡鹿総合支所 ☎ 45-2111
 渡波支所 ☎ 24-0151 稲井支所 ☎ 95-2171 荻浜支所 ☎ 90-2111 釜田支所 ☎ 95-1442

市のホームページを携帯やスマホでも見られます

バーコードを読み取って簡単に検索! ※機種によってアプリが必要な場合があります。 ※通信料金が掛かります。

検索専用 QRコード

スマートフォン用 QRコード

☎ 秘書広報課(内線4784)



石巻市役所 〒986-8501 宮城県石巻市殿町14-1
 ☎ 0225-95-1111 FAX 0225-22-4995
 開庁時間 午前8時30分～午後5時
 ホームページ <http://www.city.ishinomaki.lg.jp/>
 次回発行は平成29年11月15日の予定です。
 発行 石巻市総務部秘書広報課(内線4025・4784) FAX 0225-23-4340
 編集/制作 三陸河北新報社

住民基本台帳による石巻市の人口と世帯数

年次	人口	世帯数
平成29年9月末現在	146,516人	61,268世帯
平成28年9月末現在	147,926人	60,988世帯

石巻市で被災されたとする死者数および行方不明者数 ※平成29年9月末現在

直接死 3,278人	関連死 274人	行方不明者 425人
------------	----------	------------

※直接死とは 津波や家屋倒壊等が原因で亡くなった方
 ※関連死とは 直接死以外での震災が原因で亡くなり、災害弔慰金支給審査会等で認定された方