

市報 取り戻そう、ふるさと石巻

# いしのまき

2.1  
FEB.2017  
平成29年2月1日号  
No.208 (2月1日発行)



北上地区



石巻地区



雄勝地区



## 1400人が二十歳の門出 地域の未来切り拓く新成人



桃生地区



河北地区



河南地区



牡鹿地区

### 主な内容

- P2~4 --- 行政情報
- P5 ----- 相談あんない
- P6 ----- スポーツ・文化・催し
- P7 ----- お知らせコーナー
- P8・9 ----- 子育て・健康情報
- P10・11-- みんなの広場・まちの話題
- P12 ----- 行政情報

二十歳の門出を祝う成人式が桃生地区で1月5日(木)、その他の地区では8日(日)に行われ、どの会場も華やかなムードに包まれました。今年の対象者は平成8年4月2日から9年4月1日までに生まれた男女約1400人です。式では新成人代表が、周囲への感謝の心を忘れずに、復興に向けて進む地域に貢献する等の誓いと決意を述べました。また、新成人たちで作る実行委員会が企画したアトラクションもあり、笑顔と明るい声が広がっていました。



石巻市イメージキャラクター

# 石巻市職員の人事行政運営等のあらまし

本市職員の人事行政の運営等の状況を市民の皆さんにご理解いただくため、職員の任免、給与の状況、勤務時間、処分、休暇等の平成27年度における人事行政の運営等の状況について、そのあらましをお知らせします。  
 なお、詳細なデータにつきましては、市のホームページに掲載していますので、併せてご覧ください。

## 1 職員の任免に関する状況

### (1) 採用者の状況

平成27年度に採用した一般職の職員の状況は、次のとおりです。

- ア 一般行政職 55人(行政44人、保育士6人、保健師5人)
- イ 一般行政職(任期付)74人(行政48人、行政・自治体OB25人、保健師1人)
- ウ 一般行政職(再任用)15人(行政13人、保育士2人)
- エ 労務職 0人
- オ 労務職(再任用) 6人
- カ 医療職 9人(医師3人、看護師5人、臨床工学技士1人)
- キ 教育職 11人(市立高等学校教諭6人、指導主事5人)

### (2) 職員の退職に関する状況

平成27年度に退職した一般職の職員は、次のとおりです。

定年退職	勤奨退職	普通退職	任期末日	分限免職	懲戒免職	死亡退職	合計
38人	14人	38人	7人	0人	2人	3人	102人

### (3) 昇任制度の概要と実施状況

職員の昇任については、選考を行っており勤務成績が良好であることが必要です。

部長級	次長級	課長級	補佐級	主査級	主任級	主任労務級	合計
13人	19人	32人	59人	19人	37人	8人	187人

### (4) 身体障害者の任用状況

平成27年4月1日現在任用されている身体に障害のある職員の状況は、次のとおりです。

法定雇用障害者数の算定の基礎となる職員の数	職員のうち障害のある職員数		
	普通障害者数	特別障害者数	合計
1,880人	21人	24人	45人

## 2 職員の勤務時間その他の勤務条件の状況

職員の勤務時間その他の勤務条件は、国および他の地方公共団体の職員との均衡を考慮して条例等で定めています。

### (1) 勤務時間、休憩時間の状況(平成27年4月1日現在)

- ア 1週間の勤務時間 38時間45分
- イ 開始時刻 午前8時30分
- ウ 終了時刻 午後5時
- エ 休憩時間 正午～0時45分

### (2) 年次有給休暇の取得状況

区分	平均取得日数
市長の事務部局	10日1時間04分
教育委員会の事務部局	9日5時間48分
その他	7日2時間07分
全部局平均	8日3時間32分

### (3) 時間外勤務および休日勤務の状況

時間外・休日勤務総時間数	268,858時間
職員1人当たり時間外・休日勤務時間数	137.81時間

### (4) 病気休暇 職員が疾病にかかり、または負傷を受け、そのための療養をするときは、療養のための休暇を取得することができます。

### (5) 特別休暇 結婚、出産、子の看護等一定の要件に該当するときは、特別休暇を取得することができます。

### (6) 育児休業等取得の状況(平成27年度に取得したもの。( )内は、前年度から引き続くもの)

育児休業取得者	部分休業取得者	育児短時間勤務取得者
44人(26人)	11人(7人)	1人(1人)

## 3 職員の分限および懲戒処分の状況

### (1) 分限処分の状況

分限処分とは、勤務実績不良の場合、心身の故障の場合、その職に必要な適格性を欠く場合等において、公務能率の維持および適正な行政運営の確保を図るために行われる処分です。  
 平成27年度に分限処分は、次のとおりです。

- ア 休職 19人

### (2) 懲戒処分の状況

懲戒処分とは、法令に違反した場合、職務上の義務に違反し、もしくは職務を怠った場合または全体の奉仕者たるにふさわしくない非行があった場合において、職場の秩序を維持し、回復を図るために行われる処分です。  
 平成27年度の懲戒処分の状況は、次のとおりです。

- ア 戒告 8人
- イ 停職 2人
- ウ 減給 0人
- エ 免職 2人

## 4 職員の福祉および利益の保護の状況

### (1) 職員の健康診断の状況 定期健康診断、人間ドック、各種がん検診等を実施しています。

### (2) 公務災害補償の状況 地方公務員災害補償基金宮城県支部に加入発生1件(うち公務災害1件、通勤災害0件) 認定0件

## 5 職員の給与の状況

(1) 人件費の状況(平成27年度普通会計決算) ※人件費には、特別職に支給される給料、報酬等を含みます。

住民基本台帳人口(平成26年度末)	歳出額 A	実質収支	人件費 B	人件費率 B/A	(参考)平成26年度の人件費率
149,248人	281,120,804千円	10,580,877千円	11,980,004千円	4.3%	3.9%

(2) 職員給与費の状況(平成27年度普通会計決算) ※職員手当には、退職手当組合負担金は含みません。

職員数 A	給与費				1人当たりの給与費 B/A
	給料	職員手当	期末・勤奨手当	計 B	
1,485人	5,712,985千円	2,618,778千円	2,334,317千円	10,666,080千円	7,182千円

(3) 職員の初任給の状況(平成27年4月1日現在)

区分	石巻市	宮城県	国
一般行政職	大学卒	176,700円	177,800円
	短大卒	157,300円	158,300円
	高校卒	144,600円	145,500円

(4) 一般行政職の級別職員数の状況(平成27年4月1日現在)

※1 石巻市職員の給与に関する条例に基づく給料表の級区分による職員数です。  
 2 標準的な職務内容とは、それぞれの級に該当する代表的な職務です。

区分	1級	2級	3級	4級	5級	6級	7級	8級	合計
標準的な職務内容	主事	主事	主査・主任主事	主幹	課長補佐	課長	次長	部長	
職員数	158人	62人	363人	76人	245人	100人	30人	19人	1,053人
構成比(下段は1年前)	15.0%	5.8%	34.7%	7.2%	23.2%	9.5%	2.8%	1.8%	100.0%
	11.2%	5.6%	36.3%	7.6%	23.8%	10.0%	3.3%	2.2%	100.0%

(5) 職員の平均年齢、平均給料月額および平均給与月額の状況(平成27年4月1日現在)

一般行政職			技能労務職		
平均給料月額	平均給与月額	平均年齢	平均給料月額	平均給与月額	平均年齢
314,900円	393,100円	44.3歳	296,200円	319,400円	49.4歳

(6) 職員手当の状況(平成27年度決算状況または平成27年4月1日現在)

区分	1人当たりの平均支給額または支給単価	国の制度との異同	備考
期末・勤奨手当	1,367千円	同	
退職手当	自己都合等 8,138千円 勤奨・定年 22,117千円	同	1人当たりの平均支給額は、前年度に退職した全職種に係る職員に支給された平均額です。
地域手当	193,296円	同	医師16%、仙台市在勤職員6%
特殊勤務手当	293,101円【手当支給職員数割合6.3%】	異(手当種類20種)	支給額については、市立病院、牡鹿病院を除きます。
扶養手当	配偶者13,000円、配偶者以外の親族6,500円、配偶者のいない職員の扶養親族のうち1人11,000円	同	
住居手当	・月額23,000円以下の家賃の場合 家賃月額から12,000円を控除した額 ・月額23,000円を超える家賃の場合 家賃月額から23,000円を控除した額の2分の1(限度額16,000円)に11,000円を加算した額	同	国では自宅にかかる住居手当を平成21年12月分から廃止していますが、石巻市では廃止に伴う経過措置として支給しています。
通勤手当	・交通機関等利用者 最高支給限度額55,000円 ・交通用具利用者(片道2km以上) 2,000円～31,600円	同	
時間外勤務手当	405千円	同	市立病院、牡鹿病院を除きます。

(7) 特別職の報酬等の状況(平成27年4月1日現在)

区分	給料月額等
給料	市長 1,000,000円 副市長 811,000円
報酬	議長 545,000円 副議長 481,000円 議員 444,000円
期末手当	(支給割合) 年間 3.10月加算措置 有
退職手当	(支給割合) 年間 3.10月加算措置 有
退職手当	(算定方式) 100分の44×在職月 (支給時期) 任期毎に支給 100分の26×在職月 任期毎に支給

(8) 職員定数および職員数(平成27年4月1日現在)

区分	定数	職員数
市長の事務部局(病院局を除く)の職員	1,500人	1,238人
病院局の職員	180人	149人
議会の事務局の職員	12人	11人
選挙管理委員会の事務局の職員	7人	5人
監査委員の事務局の職員	7人	5人
農業委員会の事務局の職員	11人	11人
教育委員会の事務局および教育委員会の所管に属する学校以外の教育機関の職員	180人	164人
教育委員会の所管に属する学校の職員	165人	115人
合計	2,062人	1,698人

※教育長および組合専従者は含みません。また、自治法派遣職員(206人)は職員数に含めていません。

石巻市出身の優秀な学生で経済的理由により修学困難な方々に学費を貸与し、有能な人材を育成するため、奨学生を募集します。

**対象**

- ・市内に2年以上居住する方
- ・学術優秀(評定平均3.5程度を基準)、品行方正および身体健全であり、経済的理由により修学が困難な方

※他の奨学金との併用はできません。

**募集課程および貸与額**

- ・高校生(高等専門学校1年～3年生を含む)
- ・月額15,000円以内(年額180,000円以内)
- ・専修学校生(修学期限が2年以上の課程に限る)
- ・大学生(短期大学生、高等専門学校4年～5年生を含む)

※採用決定後半年分を一括貸与します。

**今月は児童手当の支給月です**

平成28年10月から平成29年1月分までの児童手当については、2月10日(金)に指定の口座に振り込みます。

なお、出生等により児童の数に変更が生じた場合や転入、転出等がされた場合は、別途で申請が必要になりますので、速やかに窓口で手続きをしてください。申請が遅れると、受給できない月が発生することがあります。

申・問 子育て支援課 (内線2512)

各総合支所保健福祉課

**防災ラジオテスト放送**

2月10日(金)午後3時ごろ  
危機対策課  
(内線4158)

**農業委員会**

62-4826

新しい農業者年金は、次の3つの要件を満たせばどなたでも加入できます。

①国民年金の第1号被保険者  
②年間60日以上農業に従事する方  
③60歳未満の方

・通常加入なら保険料は月額20,000円から67,000円まで千円単位で自由に選択できます。  
・支払った保険料は申告時に全額社会保険料控除の対象になります。  
・終身年金で仮に80歳前に亡くなられた場合でも、80歳まで受け取るはずであった年金が死亡時金として支給されます。

**老後の備えは農業者年金で安心**

募集人員 合計100人

申請方法 市立中学校、管内高等学校、市教育委員会、各総合支所および各支所の窓口から願書等を受け取り、募集期間内に、学校教育課へ提出してください。(郵送可。ただし、期間内必着)

募集期間 2月6日(月)～3月24日(金)

※詳細は、ホームページをご覧ください。

申・問 〒96-8501 (住所不要) 学校教育課 (内線5028)

# 行政情報

## 石巻市既存借上型復興公営住宅入居者募集

市では、民間賃貸住宅を活用した既存借上型復興公営住宅の入居者を募集します。

事前登録に申し込みいただいた方のうち、住宅が決まっていない方に入居者募集のご案内を送付しています。既存借上型復興公営住宅とは？

市が民間事業者から賃貸住宅を住戸単位で一定期間借り上げて供給するものです。家賃は、市が建設する復興公営住宅と同じ算定方法で決定し徴収しますが、駐車場および共益費等は民間事業者と入居される方との直接契約となります。  
※現在、みなし仮設住宅として借り上げている住戸

を、そのまま復興公営住宅として借り上げるものではありません。

募集期間  
2月1日(水)～23日(木)  
午前9時～午後5時  
(土日・祝日を除く)

※復興公営住宅へ入居を希望される方は、事前登録の手続きが必要です。申込方法や入居資格等については、事前登録相談窓口まで問い合わせください。

**申・問**  
市役所3階  
事前登録相談窓口(37番窓口)  
(内線3981～3983)  
専用ダイヤル  
☎90-8041  
90-8042

## 介護予防・日常生活圏域ニーズ調査にご協力ください

平成29年度に策定する「石巻市高齢者福祉計画・第7期介護保険事業計画」に向けて、計画の基礎資料として皆さんの生活状況や支援のニーズを把握するために調査を実施します。

調査内容は、身近な内容で答えやすい質問となっております。調査対象となる方には、2月中旬ごろに調査票を郵送しますので、回答にご協力をお願いします。

**対象**  
・65歳以上の高齢者  
・1,900人程度(要介護認定者を除く)  
・介護老人福祉施設等への入所者 500人程度  
※調査対象となる方は、無作為で抽出します。  
**提出方法**  
同封の返信用封筒で提出してください。

## 上下水道の手続きはお早め

個人情報の取り扱い  
この調査において収集した個人情報は、石巻市個人情報保護条例に基づき適正に取り扱います。また、回収した調査票は厳重に保管し、目的外に使用することはありません。

◇転出する方  
「水道使用水量等のお知らせ(検針票)」をご覧の上、早めに水道企業団お客さまセンターへ電話してください。

◇転入した方  
ポスト・玄関に入っている「水道をご利用されるお客さま」の「お客さま番号」を確認の上、使用開始の5日前までに水道企業団お客さまセンターへ電話してください。  
※なお、水道料金と下水道使用料は合算で請求しています。

## 石巻霊園返還墓所申込受付中

### 1. 申請書配付・受付期間

3月31日(金)まで(土日・祝日を除く)  
午前9時～正午、午後1時～4時  
※申請書受付順に墓所を選定していただきます。  
※全ての区画が決まり次第、受付終了となります。

### 2. 申請書配付・受付場所

市役所3階環境課  
※総合支所や支所での申請書の配付・受け付けは行いません。  
※郵送による申請書の配付・受け付けは行いません。

### 3. 申込資格

- ①申請時において市内に3カ月以上住所を有する方で、墓所の祭し者
- ②焼骨を有する方(死体(胎)埋・火葬許可証または焼骨の埋・収蔵事実の確認書が必要です)。ただし、東日本大震災で遺体が発見されずに死亡認定を受けられたご遺族は申し込みができます。

### 4. 墓所使用料

区画面積	使用料
4㎡	94,600円
5㎡	133,100円
6㎡	178,200円
9㎡	333,300円
12㎡	534,600円

※墓碑の制限については、申込実施要領をご確認ください。  
※使用許可を行う区画数については、問い合わせください。

### 5. 注意

石巻霊園における返還墓所のみ供給であり、石巻第二霊園一般墓所および個別集合墓所の申し込みはできません。  
※返還墓所とは、一度使用許可を受け、使用された墓所で、他の墓地への改葬等により、市へ返還された墓所のことをいいます。

**申・問** 環境課(内線3365)

## 福島第一原子力発電所事故による放射線の影響

除染等が必要となる空間放射線量は、毎時0.23マイクロシーベルトと定められています。市内で放射線量の測定を行った結果、測定地点の全てで、健康に影響を与えるような数値は検出されませんでしたので、ご安心ください。

### 空間放射線量の測定結果

(単位:マイクロシーベルト/時)

測定箇所	測定結果	測定期間
市役所北出入り口前	0.05～0.10	12/5～12/26
市立保育所、私立幼稚園、私立保育園(敷地)	0.05～0.09	12/5～12/27
公共施設等(ホットスポット調査)	0.05～0.12	12/1～12/22
牡鹿地区集落	0.04～0.17	12/5～12/19

※住民持ち込みによる食品等の放射性物質の簡易検査および空間放射線簡易測定器の貸し出しを行っています。

**問** 環境課  
(内線3366)

## 市・県民税申告のお知らせ

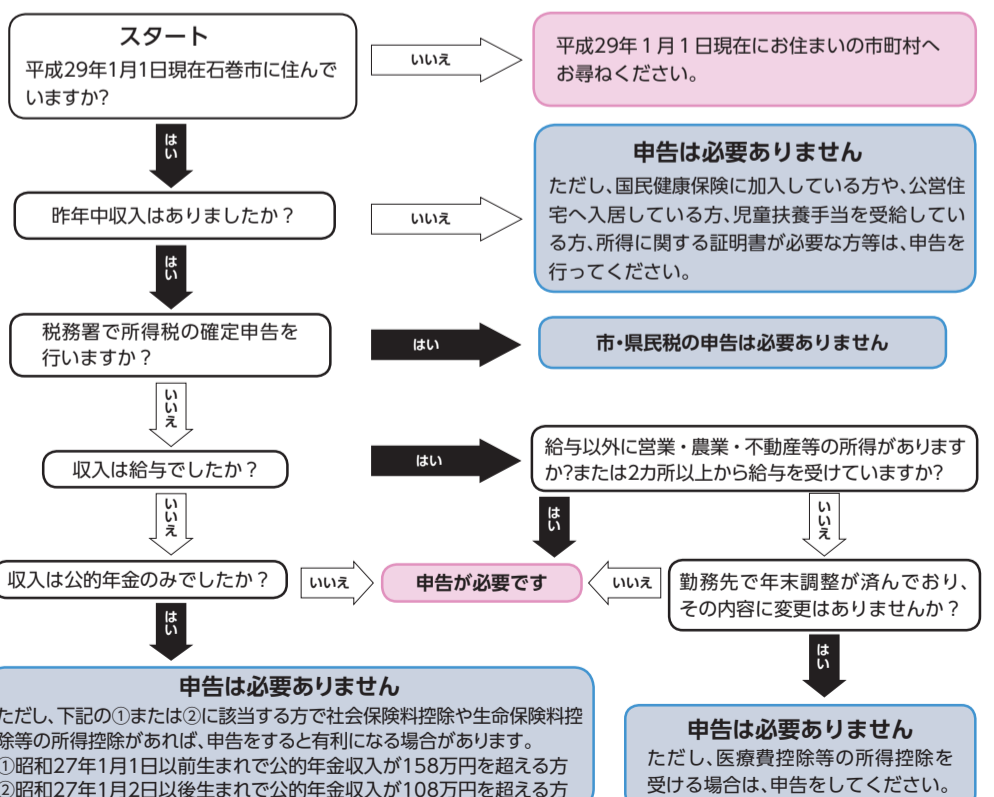
右の設問に答えて、申告が必要と思われる方は忘れずに申告をお願いします。なお、日程については、4ページに掲載していますのでご確認ください。

### 〈申告に必要なもの〉

- 事業所得(営業等・農業)、不動産所得のあった方  
収入や経費等がわかる各種帳簿および領収書(各種帳簿はあらかじめまとめてください)
- 給与所得、年金所得のあった方  
平成28年分の源泉徴収票または給与支払明細書
- 次の領収書および証明書(平成28年中に支払ったもの)  
生命保険料、個人年金保険料、地震保険料の支払証明書  
国民健康保険税、後期高齢者医療保険料、国民年金保険料、介護保険料、その他社会保険料の領収書または証明書  
・医療費控除を受ける方は、領収書および保険等で補てんされた金額の明細書(医療費合計を計算してお越しください)  
・障害者控除を受ける方は、障害者手帳または市で交付している「障害者控除対象者認定書」
- 地方公共団体への土地建物の売却があった方  
買取証明書、収用証明書
- 所得税の還付申告を受ける場合は、口座番号がわかるもの
- 印かん(ゴム印は不可)、個人番号が確認できる証明書および身元確認書類  
(例:マイナンバーカード・通知カードと免許証、その他)  
※当市で確定申告等をする方は「個人番号が確認できる証明書および身元確認書類の写し(コピー等)も、持参してください。

**問** 市民税課(内線3093～3098)  
石巻税務署 ☎22-4151

### 〈市・県民税の申告が必要な方と不要な方〉



重要: 申告期間中は、市役所市民税課窓口および総合支所窓口での申告相談は行っていませんので、ご注意ください。

# 申告受付日程表

## 【石巻地区】

(受付時間 午前9時～11時、午後1時～4時)

受付月日	行政区	受付会場
<b>渡波地区</b>		
2月13日(月)	松原町、大宮町、長浜町、幸町、渡波町、祝田、小竹浜	渡波公民館
2月14日(火)	浜松町、栄田、東・南黄金浜、櫻檀、佐須	
2月15日(水)	三和町、後生橋・宇田川町、万石町、塩富町	
2月16日(木)	際、原、鹿松、千刈田、表沢田、流留、万石浦、うしお町、垂水町	
<b>荻浜地区 (午前9時30分～11時30分、午後1時～4時)</b>		
2月17日(金)	折浜、蛤浜、桃浦、月浦、侍浜、荻浜、小積浜、牧浜、竹浜、狐崎浜、鹿立浜、福貴浦	荻浜支所 仮設庁舎会議室 (荻浜中学校敷地内)
<b>田代地区 (午前10時～11時30分、午後1時～2時30分)</b>		
2月17日(金)	仁斗田、大泊	田代島開発センター
<b>稲井地区</b>		
2月20日(月)	高木東・西、真野内原、真野日向日影、真野小島、井内東・西、沼津	稲井公民館
2月21日(火)	大瓜棚橋、大瓜亀山、大瓜井内、大瓜八津、大瓜入、水沼東・西、裏沢田、南境東・西	
<b>蛇田地区</b>		
2月22日(水)	上、丸井戸、中坪、新橋、境谷地	向陽地区 コミュニティーセンター (向陽小学校正門前)
2月23日(木)	新谷地前、谷地、新下前沼	
2月24日(金)	向陽町、あけぼの	
2月27日(月)	沖、仲、太田切、東前沼、浜江場、裏、福村	
<b>駅前・中里地区</b>		
2月28日(火)	駅前北通り、東中里、水押、開北、水押公営住宅	市役所5階 市民サロン
3月1日(水)	元倉、大橋、中里、南中里	
<b>山下地区</b>		
3月2日(木)	清水町、田道町、新橋第1・2、山下町	市役所5階 市民サロン
3月3日(金)	錦町、西山町、末広町、貞山	
<b>石巻地区</b>		
3月6日(月)	泉町、羽黒町、南浜町、南光町、大手町、宣山町、双葉町	市役所5階 市民サロン
3月7日(火)	明神山、住吉町、千石町、鑄銭場、旭町、穀町	
3月8日(水)	中央、中瀬、立町、日和が丘、門脇町	
3月9日(木)	水明北、水明南	
<b>釜・大街道地区</b>		
3月10日(金)	上大街道第1・2	市役所5階 市民サロン
3月13日(月)	上大街道第3、下大街道第1～4	
3月14日(火)	上釜、下釜第4・5	
3月15日(水)	下釜第1～3、三河町	
<b>湊・鹿妻地区</b>		
3月10日(金)	伊原津、松並、魚町、緑町、鹿妻公営住宅	市役所5階 市民サロン
3月13日(月)	鹿妻北、鹿妻南	
3月14日(火)	不動町、八幡町、湊町、田町、藤の巻	
3月15日(水)	吉野町、川口町、大門町、明神町、御所入	

## 【河北地区】

(受付時間)  
 ・月・火曜日 午前9時～11時、午後1時～4時  
 ・木曜日 午前9時～11時、午後1時～4時、午後5時～6時  
 ・水・金曜日 午前9時～11時、午後1時～4時

受付月日	行政区	受付会場
2月13日(月)	五味	河北総合支所 2階会議室
2月14日(火)	飯野川(上町、仲町、本町)	
2月15日(水)	成田	
2月16日(木)	旧屋敷、元相野谷	
2月17日(金)	中島(上)、中島(下)	
2月20日(月)	中野、牧野栄	
2月21日(火)	皿貝、馬鞍	
2月22日(水)	五十五人、沢田崎山	
2月23日(木)	鶴家、岩崎	
2月24日(金)	後谷地、吉野	
2月27日(月)	飯野本地、飯野新田	
2月28日(火)	川の上	
3月1日(水)	福地、谷地	
3月2日(木)	横川	
3月3日(金)	針岡(第一)、(第二)	
3月6日(月)	間垣、釜谷	
3月7日(火)	長面、尾の崎	
3月8日(水)	北境、東福田、梨木舟渡	
3月9日(木)	大土、大森	
3月10日(金)		
3月13日(月)	辻堂	
3月14日(火)	三輪田(上)	
3月15日(水)	三輪田(中)、(下)	

## 【雄勝地区】

(受付時間 午前9時30分～正午、午後1時～3時30分)

受付月日	行政区	受付会場
2月13日(月)	名振	雄勝総合支所 仮庁舎 2階会議室
2月14日(火)	船越、荒	
2月15日(水)	立浜、大浜、小島、明神	
2月16日(木)	雄勝(伊勢畑・下雄勝・上雄勝・味噌作・原)	
2月17日(金)	雄勝(船戸神明・唐桑)水浜(水浜・分浜・波板)	河北総合センター 「ビッグバン」 2階 視聴覚室
2月22日(水)	名振・船越・荒・大須上・大須下・大須船隠・熊沢・桑浜・羽坂・立浜・大浜・小島・明神	
2月23日(木)	雄勝(伊勢畑・下雄勝・上雄勝・味噌作・原)	※雄勝地区の 会場で申告 できない方
2月24日(金)	雄勝(船戸神明・唐桑)水浜(水浜・分浜・波板)	羽坂老人 憩の家
2月27日(月)	熊沢、桑浜	
2月28日(火)	羽坂	大須集会所
3月1日(水)	大須上	
3月2日(木)	大須下	雄勝総合支所 仮庁舎 2階会議室
3月3日(金)	大須船隠	
3月6日(月)		
3月7日(火)		
3月8日(水)		
3月9日(木)	雄勝地区全域	
3月10日(金)		
3月13日(月)		
3月14日(火)		
3月15日(水)		

〈市役所会場へお車でお越しの方へ〉  
 庁舎併設の立体駐車場をご利用ください。  
 駐車券は申告会場まで持参してください。

## 【河南地区】

(受付時間 午前9時～11時、午後1時～4時)

受付月日	行政区	受付会場
2月10日(金)	中山・上谷地、梅木	河南総合支所 第2庁舎1階 (支所庁舎東隣)
2月13日(月)	四家、谷地中	
2月14日(火)	新田町	
2月15日(水)	本町、曾波神	
2月16日(木)	道の・三軒谷地	
2月17日(金)	砂押、新田	
2月20日(月)	柏木	
2月21日(火)	町下	
2月22日(水)	町上	
2月23日(木)	中坪、山根	
2月24日(金)	沢田、館	
2月27日(月)	糠塚、しらすぎ台	
2月28日(火)	青木、大番所、朝日	
3月1日(水)	大沢、箱清水、小崎	
3月2日(木)	表沢、俵庭	
3月3日(金)	和淵山根、和淵町上	
3月6日(月)	和淵町	
3月7日(火)	笠入	
3月8日(水)	根方、黒沢	
3月9日(木)	駅前	
3月10日(金)	定川、山崎	
3月13日(月)		
3月14日(火)	河南地区全域	
3月15日(水)		

## 【桃生地区】

(受付時間 午前9時～11時、午後1時～4時)

受付月日	行政区	受付会場
2月10日(金)	入沢	桃生総合支所 (2階会議室)
2月13日(月)	拾貫	
2月14日(火)	太田西	
2月15日(水)	小池	
2月16日(木)	倉坪	
2月17日(金)	深山・牛田	
2月20日(月)	檜崎東、山田、檜崎西	
2月21日(火)	永井	
2月22日(水)	裏永井	
2月23日(木)	城内館下	
2月24日(金)	城内嶺	
2月27日(月)	新田上	
2月28日(火)	新田下	
3月1日(水)	給人町上	
3月2日(木)	給人町下	
3月3日(金)	神取上	
3月6日(月)	神取下	
3月7日(火)	高須賀上、高須賀下	
3月8日(水)	寺崎舟場、寺崎上	
3月9日(木)	寺崎下	
3月10日(金)	中津山上	
3月13日(月)	中津山下、四軒	
3月14日(火)		
3月15日(水)	桃生地区全域	

問 市民税課(内線3093～3098)・各総合支所市民生活課

## 【北上地区】

(受付時間 午前9時～11時30分、午後1時～4時)

受付月日	行政区	受付会場
2月15日(水)	小室	北上保健 センター指導室
2月16日(木)	大室	
2月17日(金)	小泊、小指	
2月20日(月)	相川上、相川下	
2月21日(火)	大指	
2月22日(水)	小滝	
2月23日(木)	長塩谷、白浜	
2月24日(金)	月浜、吉浜	
2月28日(火)	追波	
3月1日(水)	泉沢、二丁谷地	
3月2日(木)	中原、要害	
3月3日(金)	大上	
3月6日(月)	長尾	
3月7日(火)	橋浦大須上、行人前	
3月8日(水)	橋浦大須下	
3月9日(木)	橋浦本地	
3月13日(月)		
3月14日(火)	北上地区全域	
3月15日(水)		

## 【牡鹿地区】

(受付時間 午前9時～11時、午後1時～4時)

受付月日	行政区	受付会場
2月13日(月)	【午前】谷川 【午後】大谷川	牡鹿総合支所 2階研修室
2月14日(火)	鮫浦	
2月15日(水)	前網	
2月16日(木)	寄磯	
2月17日(金)		網地生活センター
2月20日(月)	大原	
2月21日(火)	網地 受付10時から	長渡分館
2月22日(水)	長渡	
2月23日(木)	長渡 午後2時まで	牡鹿総合支所 2階研修室
2月27日(月)	泊	
2月28日(火)	小網倉	
3月1日(水)	給分	
3月2日(木)	小淵	
3月3日(金)		
3月6日(月)	新山	
3月7日(火)	十八成	
3月8日(水)	鮎川【午前】1区 【午後】旧2区	
3月9日(木)	鮎川【午前】3区 【午後】旧4区	
3月10日(金)	鮎川【午前】5区 【午後】6区	
3月13日(月)		
3月14日(火)	牡鹿地区全域	
3月15日(水)		

本日程表にある最寄りの会場で申告してください。  
 ただし、該当地区の日程で都合が悪い場合は、日  
 程表にあるほかの日程・会場で申告を行ってくださ  
 い。なお、申告期間中は、市役所および総合支所窓口  
 での申告受け付けは行っていませんのでご注意く  
 ださい。

所得税等の確定申告

石巻税務署では、確定申告書作成会場を設置し、申告相談を行います。

とき 2月16日(木)～3月15日(水)午前9時～午後5時(土日・祝日を除く)

※会場開設前は、確定申告書作成会場を設置しておりません。少ない職員での対応となり、長時間お待ちいただく場合がありますので、会場開設期間中にお越しください。

会場内準備のため、午前9時前の入場はできません。※会場は大変混雑しますので、午後4時前のご来場にご協力ください。※混雑状況により、早めに相談受付を終了する場合があります。

※マイナンバー制度の導入に伴い、申告書や申請書には個人番号の記載が必要です。パソコンを利用した確定申告書等の作成

国税庁ホームページの「確定申告書等作成コーナー」では、自動計算により確定申告書を作成することができます。URL <http://www.nta.go.jp>

電話相談コーナー ☎22-4151 市民税課(内線3094)

東北財務局・出前講座

高齢者には振り込め詐欺等の手口や対処法を寸劇や歌等を用いて楽しく説明するほか、小・中・高校生向けの講座ではお金の大切さを学んでいただく等、お金に関するさまざまな講座メ

ニューを用意しています。対象 老人クラブ、町内会、各種会合(少人数でも開催できます)

受付 午前9時～正午・午後1時～5時(土日・祝日を除く)

東北財務局金融監督第三課 ☎022-263-1111

平成29年度 石巻市総合防災訓練

平成29年度は、11月5日(日)午前9時に実施します。

詳細は、今後、市報や全戸配布のチラシ等でご案内します。

危機対策課 (内線4158)

市民相談センターから

復興住宅への入居が進むなか、入居者と訪問販売業者とのトラブルが発生しています。主に食品や新聞購読、換気扇フィルターや通信契約等が多く、強引に上がり込んでなかなか帰ってくれない、断ると暴言を吐かれて怖かったという苦情が相次いでいます。

このほか、市の委託業者だと騙って強引に契約を迫ったケースもあります。不意打ち性のある訪問販売は、契約日から8日以内だとクーリング・オフができます。場合によっては8日を過ぎても契約を取り消すことができますので、お困りの際には、一人で悩まずに当センターまでご相談ください。

〈弁護士による無料法律相談〉日程等は「2月の相談あんない」をご覧ください。

市民相談センター (内線2542)

2月の相談あんない

行政

●行政書士相談(要予約) 20日(月) 午前10時～午後3時 市役所2階相談室A・B 相続・許認可・会社設立・契約書作成に関することほか

●行政相談 1日(水) 午前10時～午後3時 雄勝総合支所仮庁舎 2日(木) 午前10時～午後3時 牡鹿総合支所2階研修室 6日(月) 午前10時～午後3時 北上保健センター 7日(火) 午前10時～午後3時 桃生総合支所2階会議室 15日(水) 午後1時～3時 石巻中央公民館楽屋 17日(金) 午前10時～午後3時 河北総合支所

子ども

●県東部児童相談所(石巻合同庁舎) 18歳未満の子どもに関する相談 午前8時30分～午後5時15分(土日・祝日を除く) ☎95-1121 ●子育てに関する相談(子育て支援センター) 午前9時～午後4時(土日・祝日を除く) ☎94-2366

介護

●各地域包括支援センター ※ ( )内は担当地区 中央(石巻・中央) ☎21-5171 河北(河北) ☎61-1252 稲井(稲井・住吉) ☎93-8166 雄勝(雄勝) ☎61-3732 蛇田(蛇田) ☎92-7355 河南(河南) ☎86-5501 山下(山下・釜・大街道) ☎96-2010 ものう(桃生) ☎76-5581 渡波(渡波・荻浜) ☎25-3771 北上(北上) ☎61-7023 湊(湊) ☎90-3146 牡鹿(牡鹿) ☎44-1652

交通事故

●県交通事故相談(石巻合同庁舎3階県民サービスセンター) 午前8時30分～午後4時45分(土日・祝日を除く) ☎95-1411(内線241) ●交通事故に伴う自動車保険請求相談(そんぽADRセンター東北) 午前9時15分～午後5時(土日・祝日を除く) ☎0570-022808

暮らし

●市民相談センター(市役所2階) ・市民生活相談 午前9時～午後5時(土日・祝日を除く) 市民相談(内線2532) 家庭児童相談(内線2534) ・少年相談(内線2533) 午前9時～午後5時(月・水・木・金曜日) ・消費生活相談 ☎23-5040 午前9時～午後5時(土日・祝日を除く) ●弁護士による無料法律相談(内線2532・2533) 14日(火) いしのみき法律事務所 前田弁護士 28日(火) うみかぜ法律事務所 高橋弁護士 午前10時30分～午後4時 市役所2階市民相談センター相談室 定員 1日9人[先着] 予約受付開始 1日(水) 午前9時 ●虐待防止センター(市役所2階) ・児童、高齢者、障害者の各種虐待相談およびDV相談(内線2535・2538・2539・2543) ☎23-6614(直通) 午前8時30分～午後5時(土日・祝日を除く) ●無料法律相談会 司法書士が無料で相続登記・法律相談に応じます。とき 水・土(祝日を除く) 午後1時30分～4時30分 ところ 石巻司法書士相談センター(鑄銭場5-9いせんばプラザ102号) 受付 午前9時～午後5時(土日・祝日を除く) 石巻司法書士相談センター ☎96-3611

●女性のための面接相談

心身不調、人間関係、夫婦問題、DV等のさまざまな問題に無料で応じます。とき 1日(水) 午前10時30分、午後1時、2時30分 市役所2階相談室B 15日(水) 午前10時30分、午後1時、2時30分 市役所2階相談室B 定員 1日3人[先着] ※要予約 担当 田口京子(日本フェミニストカウンセリング学会認定カウンセラー) 地域協働課(内線4234)

●物忘れ相談(包括ケアセンター)

とき 14日(火) 定員 2件(先着) ※要予約 ※定員超過の場合は別日に2件まで対応を検討します。 介護保険課(内線2437)

●法律(弁護士)相談

・仙台弁護士会石巻法律相談センター(石巻駅前ビル4階 穀町12-18) 午後1時30分～4時30分 月～金曜日(祝日を除く) 午前10時30分～午後4時30分 日曜日(祝日を除く) 震災時被災3県に在住の方は刑事事件・法人を除き全て無料です。 仙台弁護士会法律相談センター ☎022-223-2383 (受付 午前10時～午後5時[先着] 土日・祝日を除く) ※当日の相談予約・キャンセルは直接石巻法律相談センターへ 午前10時～午後3時 ☎23-5451

●県政に関する相談(石巻合同庁舎3階県民サービスセンター) 午前8時30分～午後4時45分(土日・祝日を除く) ☎95-1411(内線241)

●県消費生活相談(石巻合同庁舎3階県民サービスセンター) 午前9時～午後4時(土日・祝日を除く) ☎93-5700

●震災に関する裁判所の手続き案内(仙台家庭・簡易裁判所) 午前9時～午後5時(土日・祝日を除く) ☎022-745-6090

●無料人権相談

1日(水) 午前10時～午後3時 雄勝総合支所仮庁舎2階会議室 2日(木) 午前10時～午後3時 牡鹿総合支所2階研修室 3日(金) 午前10時～午後3時 市役所2階相談室A・B 7日(火) 午前10時～午後3時 桃生総合支所2階会議室 仙台法務局石巻支局 ☎22-6188

●農家相談(河北総合支所3階会議室)

14日(火) 受付開始 午後1時30分 詳細については、問い合わせください。 ※農地法許可申請受付期間 2日(木)～8日(水) 農業委員会事務局 ☎62-4826

●年金に関する相談(石巻年金事務所)

・毎週月曜日(休日のときは翌日)は相談時間を午後7時まで延長します。 ・休日年金相談 11日(土・祝) 午前9時30分～午後4時 ☎22-5115

●「相続登記はお済みですか」強化月間

2月を強化月間とし、司法書士が無料で相続制度全般、相続登記に関する面接・電話相談に応じます。

【面接相談】 ※予約優先 とき 水・土(祝日を除く) 午後1時30分～4時30分 ところ 石巻司法書士相談センター(鑄銭場5-9いせんばプラザ102号)

【電話相談】 ※予約不要 とき 月～金(祝日を除く) 午後1時～8時 ☎0120-216-870 石巻司法書士相談センター ☎96-3611

東北財務局・債務相談

返しきれない借金で悩んでいませんか?

専門相談員が相談者の悩みを丁寧に聞き、必要に応じて弁護士・司法書士等の専門家に引き継ぎを行いますので、気軽にお電話ください。

受付 午前9時～午後5時(土日・祝日を除く)

東北財務局金融監督第三課 多重債務相談窓口 ☎022-266-5703

税理士記念日の無料税務相談『身の回りの税金相談』

とき 23日(木) 午前10時～午後4時 ところ 市観光物産情報センター「ロマン海遊21」2階 ※混雑が予想されますので、相談時間は30分以内とさせていただきます。(予約不要)

東北税理士会石巻支部 ☎95-9763 午前10時～午後5時(土日・祝日を除く)

# 2月 スポーツ・文化・催し

**表記の見方**  
**開** 開館時間、利用時間  
**休** 休館日、休業日  
 ※スポーツ行事の中には入場料が必要なものもあります。

<b>総合体育館</b> ☎95-8998	<b>開</b> 午前9時～午後9時(日曜・祝日は午後5時まで) <b>休</b> 毎月第4木曜日
4日(土)午前9時	平成28年度 第21回石巻地区ソフトテニスインドア大会(女子)
5日(日)午前9時	ファミリーニュースポーツ
11日(土・祝)午前9時	平成28年度 第21回石巻地区ソフトテニスインドア大会(男子)
12日(日)午前9時	石巻地区スポーツ少年団空手道交流大会
18日(土)午前9時	石巻地区中学校選抜インドアソフトテニス大会
19日(日)午前9時	第31回新春石巻オープン卓球大会
25日(土)午前9時	親子キッズフェスティバル
26日(日)午前9時	石巻地区バレーボール総合選手権大会

<b>総合運動公園</b> ☎22-9111 FAX22-9112	<b>開</b> 午前7時～午後6時 <b>休</b> なし
-----------------------------------	-----------------------------------

今月は特に行事予定はありません。

<b>石巻中央公民館</b> ☎22-2970 FAX21-6050	<b>開</b> 午前9時～午後9時30分 <b>休</b> なし
---------------------------------------	--------------------------------------

18日(土) 午前10時～正午	石巻市ジュニアリーダーサークルげろっば「第4回げろっば祭り」 内 容 チャレンジコーナー、もの作りコーナー、ジュニアとゲーム、紙ひこうき飛ばしコンテスト等 対 象 幼児～小学生
3日(金)・16日(木) 午前10時～正午	石巻市家庭教育支援チーム「いっしょクラブ(子育てサロン)」 内 容 親子ダンス、紙芝居、絵本の読み聞かせ等 対 象 小学校入学前のお子さんとお母さん等 ※どなたでも参加できます。飲み物を持参してください。
26日(日) 午前10時～午後1時	世界の家庭料理教室 外国人のための日本料理「キャラクターお弁当作り」 講 師 飾り巻き寿司マスターインストラクター 遠山 由佳理 対 象 日本料理に興味のある外国人の方 定 員 20人(先着) 料 金 1,000円(材料費) 申込方法 料金を添えて、直接申し込みください。 申込期限 23日(木) 持 ち 物 エプロン、三角巾
13日(月)・20日(月)・27日(月)・3月6日(月) 午前10時～正午	市民教養講座「第4回カラオケ広場」 ※初心者対象 定 員 80人(先着) 料 金 500円(教材費) 申込期間 1日(水)～13日(月) 申込方法 電話で申し込みください。

<b>蛇田公民館</b> ☎95-0183	<b>開</b> 午前9時～午後9時30分 <b>休</b> なし
-----------------------	--------------------------------------

11日(土・祝)・12日(日) 午前9時30分～午後4時(12日は午後3時)	第59回蛇田公民館「作品展示会」 内 容 絵画、パッチワーク、陶芸、工芸、写真、書道、編み物、短歌等の作品を展示
17日(金)・24日(金) 午前10時～11時30分	市民教養講座「椅子ヨガ教室」 講 師 黒須 奈緒美(シニア椅子ヨガインストラクター) 対 象 成人女性 定 員 10人(先着) 持 ち 物 動きやすい服装、タオル、飲み物、椅子の下に敷くバスタオルまたはマット 申込期限 13日(月)
3月7日(火) 午前10時～午後1時	利用協講座「洗メンズクッキングII」 講 師 石巻市食生活改善推進員連絡協議会石巻分会蛇田地区会会員 対 象 市内在住の男性 定 員 12人(先着) 料 金 600円(材料費) 持 ち 物 エプロン、三角巾 申込方法 料金を添えて直接申し込みください。 申込期限 27日(月)

<b>渡波公民館</b> ☎24-0941	<b>開</b> 午前9時～午後9時30分 <b>休</b> なし
-----------------------	--------------------------------------

5日(日)午前10時～正午	第45回渡波地区意見発表会 内 容 渡波・鹿妻地区に居住、勤務している方々による意見発表会
7日(火)・21日(火) 午後1時30分～3時	女性教室「くらしの講座」学習会 内 容 健康体操
8日(水) 午後1時30分～3時	一般教養講座「気軽に楽しもう!!3B体操体験教室」 内 容 頭文字にBの付く3つの用具(ボール・ベル・ペルター)を使用して、誰でも無理なく楽しめる健康体操を体験します。 対 象 市内にお住まいの方 定 員 20人(抽選) 申込期限 3日(金)正午
17日(金) 午後1時30分～3時	高齢者教室「寿大学」学習会 内 容 郷土の偉人についての講話

<b>稲井公民館</b> ☎22-4303	<b>開</b> 午前9時～午後9時30分 <b>休</b> なし
-----------------------	--------------------------------------

14日(火) 午後1時30分～3時30分	稲井くらしの講座2月学習会「認知症予防教室」 講 師 稲井地域包括支援センター職員
----------------------	--

<b>河北総合センター「ビッグバン」</b> ☎62-1120	<b>開</b> 午前9時～午後9時 <b>休</b> 6日(月)、13日(月)～17日(金)、20日(月)、27日(月) 14日(火)～17日(金)は館内電気設備修繕のため臨時休館
------------------------------------	---

5日(日) 開会 午前9時	第40回宮城県高等学校剣道選手権記念大会 第30回宮城県中学校剣道選手権記念大会 開 事務局(仙台高校 大嶋) ☎022-271-4471
11日(土・祝) 開会 午前9時	第43回石巻室内陸上競技大会 開 石巻市陸上競技協会 高橋 ☎96-3295
19日(日) 開会 午前9時30分	廣心館道場 寒中稽古交流大会 開 廣心館道場 齊藤 ☎090-2959-1941
26日(日) 午後1時	サークル・カリブ 新春ダンスパーティー 料 金 1,000円 開 サークル・カリブ ☎23-5674

<b>図書館</b> ☎93-8635	<b>開</b> 午前10時～午後6時(水曜日は午後7時まで、日曜日は午後5時まで) <b>休</b> 月曜日・11日(土・祝)
------------------------	---

3日(金)・17日(金) 午前10時30分～11時	あかちゃんおはなし会 絵本やわらべうた・手遊び等で、親子一緒に楽しみましょう。
4日(土)・18日(土) 午前10時30分～11時	たのしいおはなし会 絵本・紙芝居・手遊び等で、お話に親しみましょう。
毎週火曜日 午後3時30分～4時	紙芝居とお話の会 紙芝居・絵本・手遊び等と一緒に楽しみましょう。
9日(木) 午前10時～正午	絵本とおはなしの会勉強会 読み聞かせやストーリーテリングと一緒に練習しませんか。
14日(火) 午前10時～正午	読書会 今月の本「サラバ!」西 加奈子 著 この本の感想をおしゃべりしませんか。
21日(火) 午前10時～正午	子どもの本を読む会 今月の本:チェン・ジャンホンの絵本 子どもの本を読む、大人のための読書会です。
19日(日)午前10時30分～11時30分	おはなし会 ※河北分館(「ビッグバン」図書館)
18日(土)午前10時～10時30分	えほんとお話の会 ※桃生分館(桃生公民館)

<出張図書館「えほんびより」の開催予定>  
子育て支援センター等に出張し、貸出券の発行や本の貸し出しを行っています。

7日(火) 午前11時～11時30分	「わいわいサロン」 河南子育て支援センターパプラ ※読み聞かせもあります。
23日(木) 午前11時～11時30分	「親子でほかほか」 市子どもセンターらいつ ※読み聞かせもあります。
28日(火) 午前10時～11時30分	「親子教室」(2歳6カ月以上) なかよし保育園地域子育て支援センター

<b>遊楽館</b> ☎72-3561	<b>開</b> 午前9時～午後9時 <b>休</b> 6日(月)、13日(月)、20日(月)、27日(月)
------------------------	---

5日(日) 午後1時30分開演	第2回石巻市創業ビジネスグランプリ 表彰式・講演会 開 産業推進課(内線3544)
11日(土・祝)午後2時開演(午後1時開場)	第1回建国記念の日を祝う奉祝式典 開 櫻井 ☎090-3512-3485
18日(土)午前10時30分開演(午前10時開場)	発達障害児者支援セミナーin石巻 開 (福)石巻祥心会 斎藤 ☎24-8341
26日(日) 午前10時～午後3時	科学で東北を盛り上げ隊!@石巻 開 山形大学SCITAセンター内 やまがた「科学の花咲くプロジェクト」事務局 ☎023-628-4506

<b>石巻健康センターあいプラザ・石巻</b> ☎95-8640 FAX95-8664	<b>開</b> 午前10時～午後9時(日・祝は午後5時まで) <b>休</b> なし
--	--

13日(月)	H29年度前期(4月～9月)講座 パンフレットを配布開始します!! ※申込受付は、3月5日(日)午前10時スタート!
19日(日)～3月4日(土)	春!!無料!!「運動大相談」を実施します 内 容 「膝の痛みや腰の痛みが軽くなるような運動を教えてください」 「ダイエットをしているけどなかなかやせない…」 …等、運動に関する素朴な疑問から、相談を受け付けします。 参加特典その① InBody測定付き!! InBody測定結果と照らし合わせながら、自分の体をもっと知ろう。 参加特典その② 健康クーポンをプレゼント!!(有効期限:3月末) 対象講座の中から2つ、無料体験できます。 今回から、事前予約制となりました。(6日(月)予約受付開始) 日にちによって、相談時間が異なります。問い合わせください。 (予約の方優先となります。当日は順番待ちやご案内できない場合があります)

【2月の休講日】 11日(土・祝) プールは午後4時30分、トレーニングルームは午後5時まで。

プール・トレーニングルームのフリー利用 ※曜日によって利用時間帯が異なります。  
 ・一般500円(現受講生は400円) ・学生300円(学生証提示)  
 ・シニア300円(65歳以上の方、年齢のわかるものを提示) ・障がい者300円(障がい者手帳を提示)  
 ※レイト割引300円(午後7時15分以降の現金利用限定。利用できない曜日もあります)  
 ※プールは中学生以上、トレーニングルームは高校生以上の利用となります。  
 トレーニングルームは利用講習なしですぐに利用できます!!お気軽にご利用ください。  
 (プール・ジムともに、初回のみ利用登録をしていただきます)

<b>河南室内温水プール</b> ☎72-3605	<b>開</b> 午前10時～午後9時(日・祝は午後5時まで) <b>休</b> 休場日は遊楽館と同じ
------------------------------	--

今月は特に行事予定はありません。

<b>かなんパークゴルフ場</b> ☎72-2933	<b>開</b> 午前9時～午後4時 <b>休</b> 休場日は遊楽館と同じ
-------------------------------	---

今月は特に行事予定はありません。

<b>にっこりサンパーク</b> ☎67-2038	<b>開</b> 午前9時～午後5時(電話予約があれば午後9時まで) <b>休</b> 月曜日
------------------------------	--

今月は特に行事予定はありません。

<b>牡鹿交流センター屋内温水プール</b> ☎45-3618	<b>開</b> 午後1時～8時(休館日の前日は午前10時～午後5時) <b>休</b> 月曜日
------------------------------------	---

温水プールは3月31日(金)まで休業します。

<b>トレーニング機器 使用講習会</b>	●総合体育館 ☎95-8998 定 員 各20人(先着) 14日(火)、21日(火)午前10時(受付時間 午前9時30分～9時55分) 28日(火)午後2時(受付時間 午後1時30分～1時55分) 7日(火)、16日(木)午後6時30分(受付時間 午後6時～6時25分) ※電話または直接予約してください。
●ビッグバン ☎62-1120	10日(金)、24日(金) 午後3時/午後7時 ※要電話予約
●遊楽館 ☎72-3561	12日(日)・26日(日) 正午/午後5時 ※要電話予約
●牡鹿交流センター ☎45-3618	午後1時～8時 ※要電話予約

# お知らせコーナー

表記の見方

申

申し込み先

問

問い合わせ先

✉

Eメール

こちらで市ホームページのイベントカレンダーも見られます



## 「石巻市新公立病院改革プラン」へのご意見 (パブリックコメント)をお寄せください

**閲覧場所** 市役所4階情報公開コーナー、市立病院、牡鹿病院、各総合支所、各支所、ホームページ

**対象** ・市内に在住・在勤・在学の方  
・市内の事業者および団体  
・市に納税義務を有する方  
・本件に関して利害関係を有する方

**提出方法** 住所、氏名(団体、企業の場合は、その名称および代表者の氏名)、電話番号、性別、年齢、職業を記入の上、郵便、FAX、Eメールまたは直接持参してください。(ホームページに意見募集参考様式を掲載しています)

**提出期間** 2月14日(火)～3月6日(月)

**提出先** 〒986-0825 穀町15-1  
石巻市立病院経営企画室  
FAX 25-7256  
✉ cliishiman@city.ishinomaki.lg.jp

**問** 石巻市立病院経営企画室  
☎25-5555 (内線2012)

## 「石巻市教育振興基本計画(案)」へのご意見 (パブリックコメント)をお寄せください

**閲覧場所** 市役所4階情報公開コーナー、教育総務課、各公民館、図書館、各総合支所、各支所、ホームページ

**対象** ・市内に在住・在勤・在学の方  
・市内の事業者および団体  
・市に納税義務を有する方  
・本件に関して利害関係を有する方

**提出方法** 住所、氏名(団体、企業の場合は、その名称および代表者の氏名)、電話番号、性別、年齢、職業を記入の上、郵便、FAX、Eメールまたは直接持参してください。(ホームページに意見募集参考様式を掲載しています)

**提出期間** 2月14日(火)～3月6日(月)

**提出先** 〒986-8501 (住所不要)  
教育総務課 FAX 22-5160  
✉ isbdedsdgn@city.ishinomaki.lg.jp

**問** 教育総務課(内線5013)

## 「第3期地域福祉計画」「第3次障害者計画」へのご意見 (パブリックコメント)をお寄せください

**閲覧場所** 市役所4階情報公開コーナー、福祉総務課、障害福祉課、各総合支所、各支所、ホームページ

**対象** ・市内に在住・在勤・在学の方  
・市内の事業者および団体  
・市に納税義務を有する方  
・本件に関して利害関係を有する方

**提出方法** 住所、氏名(団体、企業の場合は、その名称および代表者の氏名)、電話番号、性別、年齢、職業を記入の上、郵便、FAX、Eメールまたは直接持参してください。(ホームページに意見募集参考様式を掲載しています)

**提出期間** 2月15日(水)～3月6日(月)

**提出先** 〒986-8501 (住所不要)  
・地域福祉計画 福祉総務課 FAX 22-3454  
✉ iswelfare@city.ishinomaki.lg.jp  
・障害者計画 障害福祉課 FAX 22-6610  
✉ ishandwelf@city.ishinomaki.lg.jp

**問** 福祉総務課(内線2457)  
障害福祉課(内線2482)

## 食品表示法事業者向け説明会

平成27年4月1日施行となった新しい食品表示法について、従来との変更点を中心に新たな製造所固有記号制度や義務化された栄養成分表示について説明します。

### 仙台会場

**とき** 2月9日(木) 午後1時30分～3時30分  
**ところ** 県自治会館202・203会議室  
**定員** 100人(先着)

**申込方法** 電話・FAXまたはEメールで申し込みください。  
**申込期限** 2月2日(木)

**要事前予約**

### 大崎会場

**とき** 2月16日(木) 午後1時30分～3時30分  
**ところ** 大崎合同庁舎大会議室  
**定員** 100人(先着)

**申込方法** 電話・FAXまたはEメールで申し込みください。  
**申込期限** 2月9日(木)

申・問

県環境生活部食と暮らしの安全推進課  
☎022-211-2643 FAX 022-211-2698  
✉ syokua@pref.miyagi.jp

## 「平成29年度基地モニター」を募集します

①基地行事(祝賀会、体験搭乗等)への参加  
②基地モニター会議(基地見学会等)への出席  
③自衛隊や松島基地に関するアンケートへの協力

**対象** 20歳代～60歳代の市内在住の方(議会議員、常勤の国家公務員、地方公務員の方を除く)

**募集人員** 10人

**期間** 1年(4月～平成30年3月)

**応募方法** はがきに氏名(ふりがな)、住所、生年月日、性別、職業、電話番号を記入し、郵送してください。

**応募期限** 2月17日(金)必着

**申・問** 航空自衛隊松島基地広報班  
☎82-2111  
〒981-0503 東松島市矢本字板取85  
航空自衛隊松島基地司令部監理部広報班

**問** 市環境課(内線3369)

## 平成29年度サン・ファン友の会会員募集

慶長使節船「サン・ファン・パウティスタ」および海を愛する人たちが集まり、会員相互の親睦を深めながら、友の会主催の行事と一緒に参加してみませんか?

**期間** 4月1日(土)～平成30年3月31日(1年間)  
(途中からでも入会できます)

**対象** 大人・小・中・高校生・法人または企業

**料金** 一般会員1,000円・ジュニア会員500円  
賛助会員5,000円

**申込方法** 事務局窓口または郵便振替で申し込みください。

**申・問** サン・ファン館内  
サン・ファン友の会事務局 ☎24-2210

## 渡辺祥子 3.11からのことづて展 「ありがとうの力」

東日本大震災時に世界中の方々から被災地へ贈られたメッセージの数々や、被災地で心の支えとなった言葉等、たくさんの「ありがとう」に出会える展示と、登米市出身フリーアナウンサー渡辺祥子さんによる展示に関するエピソードの朗読と音楽を交えたメッセージコンサート等を行います。

**とき** 2月18日(土)午前10時～午後5時  
19日(日)午前10時～午後3時

**ところ** みやぎ生協文化会館 アイトピアホール(中央二丁目7-3)

**問** (株)街づくりまんぼう ☎23-2109  
市商工課(内線3526)

## ①パソコンセミナー ②インターネット体験セミナー

①PC入門・ワード入門・エクセル入門のうち、希望するコース  
※マンツーマン形式

②インターネットの閲覧・検索方法を学べるセミナー

**とき** ①午前10時～正午、午後1時～3時(休館日を除く)  
②2月11日(土・祝)・25日(土) 午後2時～4時

**ところ** ①メディアシップ2階ワークキャビン  
②メディアシップ1階コミュニティーコート

**対象** ①これからパソコンを始めたい方およびワードやエクセルを基礎から学びたい方  
②インターネット未経験者・初心者(文字入力ができる方)

**定員** ①1日2人(先着) ②1日10人(先着)

**料金** 各500円

**申・問** 情報プラザ「メディアシップ」  
(月曜休館、祝日の場合は翌日休館) ☎61-1200

**要電話予約**

## 自衛官採用試験

**陸・海・空自衛官候補生(男子)**

**受付期間** 年間を通じて受け付けています。詳しくは、問い合わせください。

**申・問** 自衛隊宮城地方協力本部石巻地域事務所  
☎・FAX83-6789

**問** 市総務課(内線4037)

## 石巻広域消防音楽隊「火の用心の音楽会」

**とき** 2月26日(日) 午後1時30分開演

**ところ** 桃生公民館文化ホール

**定員** 300人(先着)(要入場整理券)

※入場整理券は2月1日(水)～15日(水)桃生公民館、河北消防署桃生出張所および各消防署で配布します。

**問** 石巻広域消防本部 ☎95-7111

## 角笛シルエット劇場

こどもの心にいつまでも残る わかりやすく たのしく美しい影絵劇

**とき** 3月19日(日)  
開演:午前11時(午前10時30分開場)

**ところ** 河北総合センター「ビッグバン」

**料金** 無料(要入場整理券)

**整理券配布場所** 河北総合センター「ビッグバン」、遊楽館

**整理券配布開始** 1月29日(日)午前9時

**問** (公財)石巻市芸術文化振興財団  
(「ビッグバン」内) ☎62-1120

## シルバー人材センター入会説明会

市内に居住する60歳以上で、健康で働く意欲のある方ならどなたでも会員になることができます。

**とき** 2月8日(水) 午前9時

**入会時に必要なもの**  
年会費(3,000円)、印かん、健康保険証、七十七銀行の通帳

詳しくは問い合わせください。

**問** (公社)石巻市シルバー人材センター  
(南中里三丁目14-3) ☎94-3683  
市商工課(内線3523)

## 2月の子育て支援コーナー

子育て  
メール相談はこちら



子育て・妊娠・出産に関する  
情報や行政サービスは  
こちら



### 市子育て支援センター

**申・問** 湊こども園内 ☎94-2366・FAX22-4665  
★子育て支援室「わくわく」  
小さいお子さんとそのご家族のためのスペースです。お子さんとゆったり過ごし、他の親子ともじっくり遊び、悩み事も話せませよ。湊こども園の園庭で園児との遊びの交流もできます。これからママになる方もお気軽にお越しください。子育ての情報が得られます！

※6日(月)、15日(水)はわくわく広場は、お休みです。  
と き 月曜日…6日、13日、20日、  
27日(成長測定・赤ちゃん測定もできます)  
水曜日…1日、8日、22日  
金曜日…3日、17日、24日  
午前9時30分～11時00分(時間内の出入り自由)

と ころ 湊こども園2階子育て支援室  
(みなと荘の玄関からお入りください)

※予約不要  
※7日(火)、21日(火)は第1子の3カ月～11カ月児のみの「ハイハイ広場」です。  
※指定の場所以外への駐車はご遠慮ください。総合福祉会館をご利用の方もいますので、駐車場が満車となります。早めにおいでください。  
※詳しい活動内容は、支援センターだよりやホームページをご覧ください。

★あそびの広場 午前9時30分～11時30分

と き 10日(金)稲井公民館  
16日(木)向陽地区コミュニティセンター  
21日(火)うしお荘

★「心とからだのトータルケア」ハッピーサロン～たまごママの日～  
これからママやパパになる方等、マタニティライフを送っている方を対象にしたサロンです。

と き 18日(土)午前10時～正午  
と ころ 湊こども園2階子育て支援室



### 桃生子育て支援センター「キッズホーム」(バイオ研修センター内)

**申・問** ☎76-4521

★あそびの広場

と き 午前9時30分～11時30分  
・0～1歳親子 2日(木)、9日(木)、16日(木)、23日(木)  
・2歳以上親子 1日(水)、8日(水)、15日(水)、22日(水)  
・広場開放日 7日(火)、14日(火)、21日(火)

持 ち 物 飲み物(お茶や水)、おしぼり、着替え等  
※開放日以外はいろいろな親子活動を予定しています。  
詳しい内容はキッズホームだよりかホームページまたは電話等で確認してください。

★どんぐり子育て広場「おたのしみ会」

と き 28日(火) 午前9時45分～11時30分

と ころ 桃生保健センター

内 容 どんぐり劇団の劇、合奏、歌、読み聞かせ等(手づくりおやつ付)

料 金 1家族200円(保険代込、当日集金)

持 ち 物 飲み物(お茶や水)、おしぼり、フォーク、箸、着替え等

申込方法 申込用紙(キッズホームにあります)に記入の上、キッズホームまで申し込みください。

申込期限 22日(水)

### 河北子育て支援センター

**申・問** 飯野川保育所内 ☎61-1601・FAX62-2359

★あそびの広場

～明るく開放感のあるセンターです！ホッと一息つきながら、みんなで楽しく遊びましょう！～

と き 午前10時～11時30分  
・0～1歳親子 16日(木)  
・2歳以上親子 1日(水)、8日(水)、15日(水)、22日(水)  
・ひろば開放日 6日(月)、13日(月)、20日(月)、27日(月)

持 ち 物 飲み物(お茶や水)、手拭きタオル、着替え

《主な行事》

2日(木) 豆まき会  
9日(木) 栄養指導  
13日(月) 保健師来所日～身体測定もします～  
20日(月) 自由解放日  
23日(木) 赤ちゃん講座  
27日(月) ボランティアさんによる絵本の読み聞かせ

※都合により変更になることがあります。詳しい内容についてはお問い合わせください。

### 北上子育て支援センター

**申・問** 相川保育所内 ☎66-2177・FAX61-2008

★あそびの広場

と き 6日(月)、13日(月)、20日(月)、27日(月)  
午前9時30分～11時30分

と ころ 相川保育所内

持 ち 物 上靴、飲み物(お茶や水)、着替え(おむつ等)

★ひまわりキッズ

と き 1日(水)、8日(水)(歯磨き教室)、15日(水)、22日(水)  
午前10時～11時30分

と ころ 北上保健センター

持 ち 物 上靴、飲み物(お茶や水)、着替え(おむつ等)

※都合により変更になることがあります。

※詳しい内容は、ホームページをご覧ください。

※電話相談、来所相談ができます。

### なかよし保育園子育て支援センター

**申・問** ☎96-4551・FAX22-9881

★親子教室

・1歳6カ月～2歳6カ月グループ 7日(火)、21日(火)  
・2歳6カ月以上グループ 14日(火)、28日(火)

★すくすく赤ちゃん

・ネンネ・寝返りグループ 9日(木)、23日(木)  
・ヨチヨチ・ハイハイグループ 2日(木)、16日(木)

※16日(木)は助産師さんが来ます。

★ツイズ・デー孫育て広場 10日(金)、24日(金)

★たまご・ひよこサロン 6日(月)

★子育てふれあいサロン 27日(月)

今月はクッキングをします。

持 ち 物 エプロン、三角巾 定 員 15組程度(先着)

要予約 ※予約開始は1日(水)午前10時

★親子クッキング 17日(金)

ひなまつりにちなんだメニューを作ります。

持 ち 物 エプロン、三角巾 定 員 8組程度(先着)

要予約 ※予約開始は1日(水)午前10時

★育児講座「わらべうたであそぼう」

20日(月) 午前10時～11時30分

講 師 金子さくえ 定 員 15組程度(先着)

要予約 ※予約開始は1日(水)午前10時

★市推進事業 産前産後のトータルケア

「母乳について」 16日(木) 午前10時～11時30分

要予約 ※予約開始は1日(水)午前10時

★開放日 3日(金)、13日(月)

### 河南子育て支援センターパプラ

**申・問** 河南農村環境改善センター2階 ☎FAX72-4670

★わいわいサロン

と き 午前9時30分～11時30分  
・0～1歳親子 7日(火)、21日(火)、28日(火)  
・2歳以上親子 2日(木)、9日(木)、16日(木)、23日(木)  
・保健師、栄養士さんによる相談日 2日(木)

持 ち 物 飲み物、外靴入れ、着替え等

★自由開放

と き 第1、第2月曜日 午前9時～午後3時

毎週木曜日 正午～午後3時

持 ち 物 わいわいサロンと同じ ※昼食を食べる方はお弁当等

★スクエア子育てひろば

「親子わいわいクッキング」

と き 14日(火) 午前10時～正午 午前9時45分集合

料 金 1家族500円(材料代・写真代)

※申し込みの際にお支払いください。

申込期限 7日(火)

「ありがとうの会」

と き 3月9日(木)

申込受付開始 16日(木) ※詳細は問い合わせください。



### 雄勝子育て支援 キッズ広場

**申・問** 雄勝総合支所保健福祉課 ☎57-2113

親子で楽しく遊んだり、お母さん同士で子育てについてお話ししてみませんか。もうすぐママになる方もお気軽にどうぞ。

と き 毎週火・水・木曜日(変更になる場合があります)  
午前9時30分～11時30分

※上記実施日が祝日の場合は、お休みとなります。

と ころ 雄勝ささえあいセンター

内 容 自由遊び・制作・リズム遊び・絵本の読み聞かせ等

持 ち 物 飲み物(お茶や水)、着替え(おむつ等)

※毎週月・金曜日電話相談

※詳しい日程・内容についてはホームページをご覧ください。

### 牡鹿地区子育て支援事業「ぐんぐんすくすく」

**申・問** 牡鹿総合支所保健福祉課 ☎45-2113

親子で楽しく遊ばせよう。お気軽にご参加ください。

と き 9日(木) 子育てセミナー「わらべうたと読み聞かせ」

16日(木) おわかれ会

午前10時～11時30分

と ころ 牡鹿保健福祉センター「清優館」

持 ち 物 飲み物(お茶や水)、おしぼり、タオル

## 2月の健康コーナー

### 食育推進コーナー

#### セミナーで食育への理解を深めよう

食育という概念がない時代から食育に取り組んでいる、福岡市高取保育園を舞台にしたドキュメント映画を上映します。(映画「はなちゃんのみそ汁」のモデルはなちゃんが通った保育園です)

と き 8日(水) と ころ 仙台合同庁舎B棟2階 第一会議室

内 容 (1)映画「いただきます みそをつくるこどもたち」上映

(2)パネルディスカッション

VIN OOTA(オオタ ヴィン)映像作家

小山 明子 一杯の味噌汁プロジェクト代表

高橋 菜里 NPO法人プロジェクト88理事長

(3)意見交換

定 員 80人(先着)

申込方法 FAXまたはホームページ(「とうほく食育ひろば」で検索してください)から申し込みください。

**問** 東北農政局経営・事業支援部地域食品課

☎022-263-1111 FAX 022-722-7378

市健康推進課(内線2617)

### 愛の献血(2月)

とき・ところ

5日(日)	午前10時～11時45分	カワチ薬品石巻西店
12日(日)	午後1時～4時30分	イオンモール石巻
25日(土)		

**問** 健康推進課(内線2418)

**問** 【健康推進課】☎95-1111

【各総合支所保健福祉課】河北☎62-2117 雄勝☎57-2113

河南☎72-2094 桃生☎76-2111

北上☎67-2301(北上保健センター内) 牡鹿☎45-2113

### 乳幼児の健診・相談

対象地区	健診・相談名	対 象	と き	受付時間	と ころ
石巻	3～4カ月児健診	H28年10月生まれ	9日(木)・22日(水)・28日(火)	12:45～13:00	市保健相談センター
	1歳児よちよち相談	H28年1月生まれ	6日(月)・20日(月)・27日(月)	9:15～9:30	
	1歳6カ月児健診	H27年6月生まれ	8日(水)・14日(火)・24日(金)	12:30～12:45	
	2歳児歯科健診	H26年7月生まれ	10日(金)・15日(水)・23日(木)		
	3歳児健診	H25年8月生まれ	3日(金)・16日(木)・21日(火)		
河北 雄勝 北上	1歳児よちよち相談	H28年1月～2月生まれ	22日(水)	13:00～13:15	河北総合センター 「ビッグパン」
	3歳児健診	H25年7月～8月生まれ	8日(水)	12:30～12:45	
河南 桃生	3～4カ月児健診	H28年10月生まれ	24日(金)	12:45～13:00	河南母子健康センター
	1歳児よちよち相談	H28年1月生まれ	7日(火)	9:30～9:45	
	1歳6カ月児健診	H27年6月生まれ	9日(木)	12:30～12:45	
	2歳児歯科健診	H26年6月16日～7月31日生まれ	14日(火)		
	3歳児健診	H25年8月生まれ	16日(木)		
牡鹿	3～4カ月児健診	H28年10月生まれ	28日(火)	12:45～13:00	市保健相談センター
	1歳6カ月児健診	H27年6月生まれ	24日(金)	12:30～12:45	
	3歳児健診	H25年8月生まれ	21日(火)		

### 各種教室

教室名	内 容	と き	と ころ
もぐもぐ育児教室 (石巻地区)	対象 6～7カ月児の保護者の方 内容 離乳食の進め方、生活リズムや発達のお話、保護者同士の交流等 定員 15組程度(要予約) <b>申・問</b> 健康推進課(内線2428)	7日(火) 受付 13:15～13:30	市保健相談センター
もぐもぐ育児教室 (河北・雄勝・北上地区)	対象 6～7カ月児の保護者の方 内容 離乳食の進め方、生活リズムや発達のお話、保護者同士の交流等 定員 15組程度(要予約) <b>申・問</b> 各総合支所保健福祉課	22日(水) 受付 9:30～9:45	河北総合センター 「ビッグパン」
もぐもぐ育児教室 (河南・桃生地区)	対象 6～7カ月児の保護者の方 内容 離乳食の進め方、生活リズムや発達のお話、保護者同士の交流等 定員 15組程度(要予約) <b>申・問</b> 河南総合支所保健福祉課	7日(火) 受付 13:00～13:15	河南母子健康センター
みんなの 楽しくダンベルクラブ	「かなん楽しくニギニギ隊」と一緒に、筋力アップや基礎代謝量を上げる 玄米ダンベル体操で健康づくりをしませんか。どなたでも参加できます。 <b>申・問</b> 河南総合支所保健福祉課	28日(火) 受付 9:30～11:00	遊楽館



## 2月の健康コーナー

### ◆相談(妊産婦・栄養・歯科相談は要予約)

相談名	と き	と ころ	申・問 健康推進課
健康相談	月～金 (祝日を除く)	8:30～17:00	内線2425
育児相談			内線2423
こころの電話相談			内線2421 ☎94-9132
栄養相談	6日(月)	10:00～12:00	市保健相談センター
歯科相談	13日(月)	13:00～15:00	市保健相談センター
助産師による妊産婦相談	毎週火曜日	10:00～15:00	市役所2階授乳室

### ◆心理カウンセラー等によるこころの相談会(要予約)

不眠・不安感・ストレス・イライラ・依存症等こころの問題についての相談を行います。※プライバシーは守られます。

と き	と ころ	担 当	申・問
9日(木)10:45	市役所2階相談室	今野 廣子	健康推進課(内線2421) ☎94-9132
23日(木)10:45			
15日(水)13:30	河南母子健康センター	樋口 広思	河南保健福祉課 ☎72-2094
17日(金)13:30	河北総合支所	奥地 康子	河北保健福祉課 ☎62-2117

### ◆東部保健福祉事務所(石巻保健所)

と ころ 東部保健福祉事務所 旧保健所棟

相談・教室名	内 容	と き	申・問
アルコール関連相談	アルコール関連問題(ギャンブル依存も)で困っている本人や家族の専門相談(要予約)	17日(金)	10:00～14:00
アルコール家族教室	アルコール関連問題で困っている本人や家族のセミナー(要予約)		14:00～15:00
思春期・引きこもり相談	心の問題についての専門相談(要予約)	8日(水)	13:00～16:00

### ◆お酒をやめている人たちの話を聞いてみよう!

※どなたでも参加できます。

と き	と ころ	問
9日(木)13:30～15:00	河北保健センター	河北総合支所保健福祉課 ☎62-2117

### ◆からころ相談ダイヤル:心の無料電話相談

((一社)震災こころのケア・ネットワークみやぎ)  
☎0120-322-016(午前10時～午後4時)  
※留守番電話対応になる場合もあります。

### ◆仙台いのちの電話

((福)仙台いのちの電話)  
☎022-718-4343(24時間年中無休)  
・毎月10日「自殺予防いのちの電話」  
☎0120-783-556(午前8時～翌朝8時)

### ◆わかちあいの会

大切な方を亡くした方が話せる場所です。  
と き 12日(日) 午後2時～4時30分  
と ころ カリタスジャパン(末広町3-14)  
☎24-9858  
問 NPO法人仙台グリーンケア研究会  
☎070-5548-2186

### ◆つむぎの会

さまざまな形で子どもを亡くした親の集いです。  
と き 26日(日) 午後1時  
と ころ 市保健相談センター  
問 つむぎの会  
☎090-8614-5466

問 健康推進課 ☎94-9132

### ◆定点型からだこころのケアサロン

「からころん」  
と き 28日(火) 午前10時30分～午後3時  
と ころ 河南母子健康センター  
ミニ勉強会「よい関係づくりのためのコミュニケーションのしかた」 午後1時30分～3時  
専門のスタッフに体やこころに関する相談ができます。どなたでも参加できます。  
問 河南総合支所保健福祉課  
☎72-2094

### ◆傾聴ボランティアによるカフェ

サロン♡さくら	
と き	と ころ
3日(金)、17日(金) 10:00～12:00	仮設大橋団地集会所
3日(金) 10:00～12:00	仮設南境第7団地集会所
13日(月)、27日(月) 10:00～12:00	鹿妻南コミュニティハウス(鹿妻南二丁目6-25)

※天候等により中止する場合があります。  
問 健康推進課 ☎94-9132

サロン♡ひまわり	
と き	と ころ
毎週月曜日 (祝日は休み) 10:00～15:00	北上保健センター内

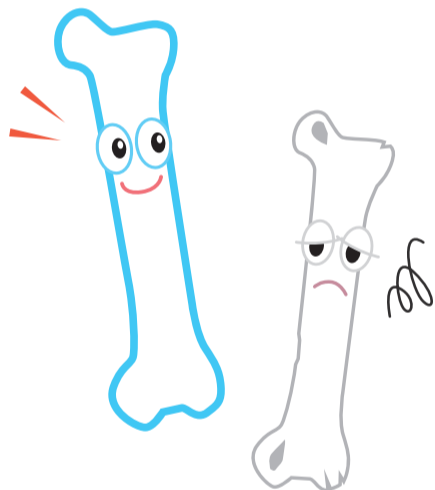
問 北上保健センター ☎67-2301

蛇田お茶っこサロン	
と き	と ころ
8日(水) 10:00～12:00	新蛇田第1集会所(新立野復興住宅)

問 健康推進課 ☎94-9132

### 【石巻地区】骨粗しょう症検診

**対 象** 40・45・50・55・60・65・70歳の女性  
※対象年齢は平成29年3月31日(金)を基準としています。  
**と き** 3月2日(木)～18日(土)(日曜日を除く)  
※4日(土)、18日(土)は午前中のみ、11日(土)はお休みします。  
**と ころ** 市保健相談センター  
※申し込みした方には、検診票を送付しています。検診日時を確認の上、受診してください。対象者で申し込みをしていない方は、ご連絡ください。  
問 健康推進課(内線2414)



### 【石巻地区】乳がん検診が終了します

検診は24日(金)までです。まだ受診していない方は早めに受診しましょう。  
と ころ 市保健相談センター  
**対 象** 30歳代(毎年)、40歳以上(偶数年齢)の女性  
※対象年齢は平成29年3月31日(金)を基準としています。  
検診票をお持ちの方で検診日時を変更する場合…  
乳がん検診日時変更専用ダイヤル(☎24-8383)にご連絡ください。  
検診票をお持ちでない方…  
検診票を準備しますので、問い合わせください。  
申・問 健康推進課(内線2413～2415)

要電話予約



### 乳がん体験者のための情報交換会

乳がんを体験された方の抱える悩みや不安等について、一緒にお話しましょう。

と き	内 容	と ころ	料 金
3日(金) 午前10時～11時30分	再発サロン 再発・転移乳がん体験者のおしゃべり会	石巻赤十字病院 2階研修室 (予約不要)	100円
18日(土) 午後1時30分～3時30分	茶話会 情報交換会・交流会	向陽地区コミュニティセンター 多目的室 (約25人・予約不要)	200円

問 マンマの会パセリ(石巻乳がん体験者の会)  
菅原 ☎070-5320-5538  
市健康推進課(内線2415)

## 2月の休日急患担当医

◇担当医は変更になることがあります。各医療機関に確認の上、受診してください。

日 曜	内 科	小 児 科	外 科	産 婦 人 科
5日 日	久門医院 97-4141(垂水町)	夜間急患センター 94-5111(石巻赤十字病院敷地内)	ささき整形外科医院 22-3121(大橋二丁目)	齋藤産婦人科医院 22-0707(中央三丁目)
11日 土・祝	かづま内科クリニック 96-7700(鹿妻南一丁目)	夜間急患センター 94-5111(石巻赤十字病院敷地内)	池田整形外科医院 23-2111(蛇田字東道下)	しらゆりクリニック 22-3717(蛇田字新立野)
12日 日	古山内科・循環器科 23-0221(元倉一丁目)	夜間急患センター 94-5111(石巻赤十字病院敷地内)	三浦泌尿器科医院 95-1961(新橋)	やまもと産婦人科 93-7000(大街道北一丁目)
19日 日	齋藤病院 96-3251(山下町一丁目)	夜間急患センター 94-5111(石巻赤十字病院敷地内)	あらい脳神経外科クリニック 98-3671(蛇田字下中埠)	あべクリニック産科婦人科 22-3322(大街道西二丁目)
26日 日	茜平クリニック 98-5108(茜平二丁目)	おおば小児クリニック 93-9693(門脇字青葉西)	石巻診療所 23-0125(穀町)	(注1)

※診療時間は、午前9時～午後5時。

※担当医や受付終了時間、昼休み時間については、各医療機関に確認の上、受診してください。

注1:2月26日(日)の産婦人科の対応については当日、石巻市役所(☎95-1111)まで問い合わせください。

日 曜	石巻市 河北地区	東松島市 矢本地区	歯 科
5日 日	成田医院 62-3221(相野谷飯野川町)	永沼ハートクリニック 82-6680(赤井)	鈴木歯科 93-7202(駅前北通り一丁目)
11日 土・祝	櫻井内科クリニック 73-3811(広瀨)	藤野整形外科 83-2121(矢本)	二宮歯科医院 22-5623(大街道南一丁目)
12日 日	石巻ロイヤル病院(内科のみ) 73-5888(広瀨)	みやぎ東部循環器科 82-9930(赤井)	日野歯科医院 22-4230(錦町)
19日 日	ものうファミリークリニック 76-4024(桃生町中津山)	やもと内科クリニック 98-3260(矢本)	駅前もりたデンタルクリニック 96-6755(穀町)
26日 日	佐々木医院 72-3122(和瀨)	いしがき・みみ・はなのクリニック 84-1187(矢本)	横山歯科医院 21-1711(大手町)

(同日程で診療)

※診療時間は、午前9時～午後5時。

### 夜間急患センターの診療時間(中学生以下の方は小児科になります)

曜 日	小 児 科	内 科・外 科
月～金曜日	午後7時～10時	午後6時～翌朝7時
土曜日	午後6時～翌朝7時	
日曜日・休日	午後6時～翌朝6時	午後6時～翌朝6時

・所在地 蛇田字西道下71(石巻赤十字病院敷地内)  
※駐車場は、石巻赤十字病院駐車場をご利用ください。  
・主な医療機器 エックス線一般撮影装置、生化学自動分析装置等各種検査機器ほか

問 夜間急患センター ☎94-5111

# みんなのた場



## 桃生地区・中津山

西條沙紀ちゃん (8歳・中津山第二小2年)

練君 (5歳)

杏美ちゃん (1歳)

豊かな自然とのどかな田園が広がる桃生地区で、すくすくと成長する西條家の3人きょうだいです。

弟と妹を優しく見守る沙紀ちゃんは長女らしくしっかりしており、憧れの職業は看護師です。明るく活発で、いつも友達に囲まれています。

4月の小学校入学が楽しみ。の練習は「いっぱい勉強して、いっぱい遊びたい」と胸を躍らせます。将来の夢はバドミントン選手で、オリンピック出場が目標といいます。2人はお風呂掃除や片



▶とても仲の良い3人です。

## 明るい笑顔が絶えない毎日



# 「県の石」雄勝石

## 生涯学習課

平成28年5月、日本地質学会では、各県に特徴的に産出あるいは発見された岩石・鉱物・化石を選定し、「県の石」としました。県では鉱物の部で涌谷町の砂金、化石の部で南三陸町のウタツギヨリユウ、岩石の部で石巻市の雄勝石が選ばれました。

雄勝石は古生代二疊紀(約2億9000万年前)〜約2億5000万年前。ペルム紀ともいう)中生代三疊紀(約2億5000万年前)〜約1億9000万年前)の地層から産する良質の黒色

硬質粘板岩で、雄勝地区と登米市の一部の範囲で産出されます。粒子が均質できめ細かく、光沢があり、変質しづらい等の特性から、古くから硯の原料として用いられてきました。良質の雄勝石から生み出される雄勝硯は国の伝統的工芸品に指定されています。現在では雄勝石を加工した食器や花器等も製作されています。

明治時代から大正時代にはスレート材として多くの建物の屋根葺きに採用されました。石材の品質と形状を見極め、加工して

葺上げるためには熟練を要します。その技術をもつ佐々木信平さん(水押)は平成17年に選定保存技術「石盤葺」保持者に認定され、東京駅丸の内駅舎等の文化財建造物修理等で活躍しています。

なお雄勝硯伝統産業会館は、雄勝硯の歴史や文化、人と硯の関わりを知る事ができる国内唯一の硯の展示施設でした。残念ながら東日本大震災で被災しましたが、展示、收藏していた資料は全国の



▲救い出された雄勝硯伝統産業会館所蔵の硯

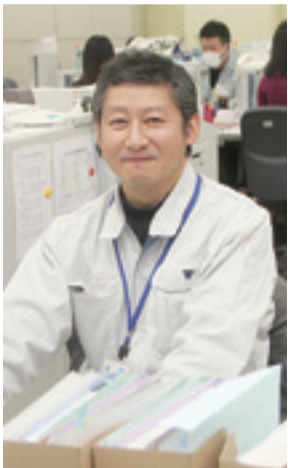
博物館等の協力によって救い出されました。

# キラッとパチリ

## ともに再び石巻支援へ

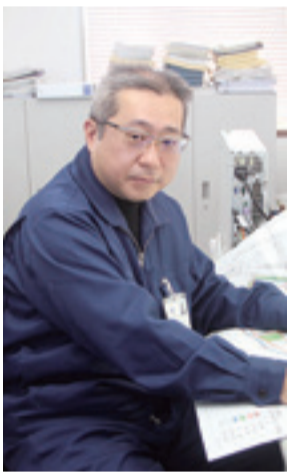
前田さんは平成27年4月に石巻に着任しました。震災後の平成23年7月にも仮設住宅建設のため2週間ほど応援に来ており、今回は4年ぶりに石巻市での勤務になります。主に復興公営住宅の機械設備工事等を担当しており、日和が丘の寿楽荘

や三ツ股地区の公営住宅建設にも携わりました。神戸市出身で、阪神淡路大震災で被災した建物の復旧や応急仮設住宅の建設等の経験もあります。「復興に向けた両市の姿は、歳月を超えて重なるものがあります。神戸で経験した事を思



建築課

前田倫伸さん 45歳  
兵庫県神戸市から派遣



区画整理第2課

武田憲和さん 43歳  
鹿児島県鹿児島市から派遣

い出しながら業務に当たっています」と使命感を語っていました。昨年4月に着任した武田さんも、平成24年10月から半年間、石巻市での派遣を経験しており、今回で2回目となります。主に被災した市街地の復興土地地区画整理事業に当たり、施工計画策定や現場管理業務を担当しています。

### ◆投稿募集

皆さんからの投稿をお待ちしています。テーマに沿ったあなたのお話をお寄せください。

テーマ 「ありがとう」

日常生活の中で、皆さんの「ありがとう」に関する逸話(エピソード)をお聞かせください。

字数 400字以内

投稿方法 住所、氏名、年齢、電話番号を明記し郵送またはEメールで秘書広報課あて

にお送りください。掲載の場合はペンネームを可能としますので、ペンネーム希望の場合はその旨明記してください。

注意事項 公序良俗に反するもの等やスペースの関係上、投稿いただいたもの全てを掲載できるものではありません。また、字数等の関係で内容を調整させていただくことがあります。

☎ 秘書広報課(内線4784) 〒986-8501(住所不要)

✉ ispubinfo@city.ishinomaki.lg.jp

# まちの話題

## 雄勝地区



12月22日(木)  
波板地域交流センター

### 親子で楽しくクリスマス

子育て支援事業「キッズ広場」の一環としてクリスマス会が行われました。0歳から3歳までの未就学児童10人と保護者が集い、リース作りやピザ作り等で楽しいひとときを過ごしました。地元の皆さんがサンタクロースに変装して登場すると、子どもたちは驚きながらも大喜びし、大きな白い袋から出てきたたくさんのプレゼントを笑顔で受け取っていました。

## 河北地区



12月29日(木)  
上品の郷 農産物直売所「ひたかみ」

### 地元の特産品が大人気

道の駅上品の郷でみそか市が開かれ、多くの人たちで活気づきました。12年目を迎え、年末恒例のイベントとして定着しています。旬のセリやお正月に欠かせない焼きハゼ、新鮮な農産物等の地元特産品が並び、訪れた人たちはお目当ての品を買い求めていました。また、豪華な景品を取りそろえた抽選会もあり、当たりが出ると店内には明るい声が響きました。

## 桃生地区



12月18日(日)  
高須賀定住センター

### 世代越えて一緒に親子三代福祉大会

高須賀地区の多世代交流イベント「親子三代福祉大会」が開かれ、小学生から80代まで幅広い世代から約70人が参加しました。地元のさまざまな団体が協力して開く、今年で24回目となる恒例行事です。老人クラブの皆さんが子どもたちにわら縄づくりを伝える体験会や交通安全講話、レクリエーション、会食等の盛りだくさんの内容で、皆で楽しい時間を過ごしました。

## 河南地区



1月11日(水)  
河南老人福祉センター

### 世界に一つだけの器に感激

陶芸教室で「初窯開き」が行われ、受講生の皆さんが昨年末に手掛けた作品の仕上がりを確認しました。2年間で技術を習得する陶芸教室では現在、16期生11人が交流を深めながら創作活動に励んでいます。また修了者たちもサークルを作って活動を継続しており、初窯開きには合わせて約40人が出席しました。窯から食器、花瓶等の作品が運ばれると、完成を喜ぶ声が上がっていました。

## 牡鹿地区



12月19日(月)  
鮎川郵便局

### 地域に幸せと笑顔を配達 鮎川郵便局が移転新築

震災の津波で局舎が全壊流失し、仮設での営業を余儀なくされていた鮎川郵便局の新局舎が完成しました。営業開始を祝った式典で佐々木和弘局長は「多くの支援で今日を迎えました。鮎川地区の復興は道半ばですが、地域への恩返しとして社員一同全力で取り組んでいきます」と決意を語りました。その後のテープカットでは、皆で5年9カ月越しの新たなスタートを喜び合いました。

## 北上地区



10月20日(木)~12月22日(木)  
にっこりサンパーククラブハウス

### 花に親しみ心も明るく

北上公民館事業のフラワーアレンジメント教室が5回にわたり開催されました。女性9人が受講し、講師に迎えた三浦よし子さんから飾りつけの基本等を学びました。さまざまな花材を組み合わせて作品を仕上げた受講生たちは「最初は難しかったのですが、先生の指導で上手に出来ました」「皆で楽しく学べました。機会があればまた参加したいです」と感想を語っていました。

## 石巻地区



1月5日(木)  
市総合体育館

### 鍛え上げる心技体 1万人寒稽古

県公立武道館協議会と市教育委員会主催の1万人寒稽古が開かれ、市武道協議会に加盟する競技者約140人が稽古に励みました。酷寒を克服してたくましい体力と気力を養う目的で毎年開催されています。空手では動作の基本となる形を整え、柔道は技を磨き合い、なぎなたは作法を確かめていました。参加した皆さんはそれぞれに一年の目標に向かって心身を鍛えました。

## 石巻地区



12月24日(土)  
石巻中央公民館

### 一文字に心をこめて小学生チャレンジ書き初め

小学生を対象に「チャレンジ書き初め」が行われ、午前と午後の部に合わせて約100人が参加しました。冬休みの宿題として書き初めに取り組む子どもたちが多いことから、書道家の先生を迎えて毎年実施しています。講師やつくも大学書道クラブの皆さんが、毛筆や硬筆での書き方のコツや注意点等を丁寧に指導すると、子どもたちは素直に吸収し、力強い作品に仕上げっていました。

### 宝くじ助成で地域づくり

このたび、(一財)自治総合センターから、コミュニティ助成(宝くじ助成)を受け、住みよい地域づくり活動に必要な備品を整備しました。

助成を受けた団体と整備内容は次のとおりです。

**団体名** 名振新生会(雄勝地区)

**整備内容** 地区内放送設備一式(携帯電話から操作可能な放送設備です)

**問** 雄勝総合支所地域振興課 ☎57-2111



### 国民健康保険(国保)の喪失届忘れていませんか?

国保加入者が会社の社会保険等、国保以外の健康保険に加入した場合には、国保の喪失手続きが必要です。喪失手続きをしないと国保は加入したままとなり、保険料も課税されたままとなります。

**喪失手続きに必要なもの**

社会保険証の写し、印かん、身分証明(免許証等)、マイナンバー  
※郵送も可能です。詳しくは、問い合わせください。

**問** 保険年金課(内線2347)  
各総合支所市民生活課・各支所

### 冬期間の除雪・融雪対策

市が管理している道路(市道等)について、市では主に交通量の多い幹線道路での除雪・融雪作業を行っています。

日常利用している道路の除雪作業については、皆様のご協力をお願いします。

融雪剤も配布していますので、必要な場合はご連絡ください。

※個人所有の私道は、原則的に除きません。

**申・問** 道路課(内線5655)、施設維持事務所 ☎23-0850  
各総合支所地域振興課・各支所

### 平成29年度図書館ボランティア募集

**対象** 図書館活動に理解と関心がある18歳以上の方で、養成講座の全てを受講できる方

**募集内容・場所・人数** ※予定人数になり次第締め切ります。

内容	場所					募集人数合計
	図書館	河北分館	桃生分館	牡鹿分館	河南分館	
書架整理ボランティア			各館若干名			20人
読み聞かせボランティア	10人		各館若干名		募集しません	20人

**活動期間** 4月1日(土)～平成30年3月31日(1年間)

**応募方法** 図書館ボランティア活動申込書に記入の上、郵送または直接持参してください。

**受付期間** 2月1日(水)～15日(水)

**養成講座** ①書架整理ボランティア

2月24日(金)午前10時30分～午後0時30分と、  
2月27日(月)午前10時～午後3時の2日間

②読み聞かせボランティア

2月24日(金)午前10時30分～午後3時30分と、  
3月3日(金)午前10時～午後3時の2日間

※いずれも図書館で行います。

※昼食は各自でご用意願います。

**申・問** 図書館(羽黒町一丁目9-2) ☎93-8635  
河北分館(成田字小塚裏畑54) ☎62-2121  
河南分館(北村字前山15-1) ☎86-3663  
桃生分館(桃生町中津山字江下10) ☎76-2111  
牡鹿分館(鮎川浜清崎山7) ☎45-3618

### 放課後児童クラブ指導員の募集

**勤務内容** 放課後児童クラブを利用する児童の保育や指導、保護者からの申請書受付等、児童クラブに関わる事務処理

**任用期間** 採用日～3月31日(金)

**勤務場所** 市内の放課後児童クラブ

**応募資格** 保育業務経験または子育て経験のある方

**定員** 10人程度

**賃金** 時給900円～950円

**申込方法** 履歴書を持参または郵送してください。

**申込期限** 定員に達するまで

**申・問** 〒986-8501(住所不要) 子ども保育課(内線2523)

### 今月の休日 窓口開庁の お知らせ

2月5日(日)・19日(日) 午前9時～午後1時

市役所2階市民課

住民票、戸籍証明書、印鑑証明書の発行、印鑑登録、住所異動届等  
※税証明書、電子証明書、マイナンバーに関する手続き、個人番号カード・住基カードを使用した転入届、臨時運行許可(仮ナンバー)申請、原動機付自転車等の廃止・登録はできません。

### 今月の税金

(コンビニ収納・口座振替が便利です)

**納期限** 2月28日(火)

○固定資産税 第4期 ○介護保険料 第6期

○後期高齢者医療保険料 第8期

**口座振替不能者の再振替日** 2月15日(水)

(1月31日納期分)

○市県民税 第4期 ○国民健康保険税 第10期

表記の見方 **申** 申し込み **問** 問い合わせ **✉** Eメール [先着] 先着順 [抽選] 申し込み多数のときは抽選

**電話番号案内** 市役所 ☎95-1111 河北総合支所 ☎62-2111 雄勝総合支所 ☎57-2111 河南総合支所 ☎72-2111  
桃生総合支所 ☎76-2111 北上総合支所 ☎67-2111 牡鹿総合支所 ☎45-2111  
渡波支所 ☎24-0151 稲井支所 ☎95-2171 荻浜支所 ☎90-2111 蛇田支所 ☎95-1442

市のホームページを携帯やスマホでも見られます

バーコードを読み取って簡単に接続!



※機種によってアプリが必要な場合があります。  
※通信料がかかります。

**問** 秘書広報課(内線4784)



石巻市役所 〒986-8501 宮城県石巻市穀町14-1  
☎0225-95-1111 FAX 0225-22-4995  
開庁時間 午前8時30分～午後5時  
ホームページ <http://www.city.ishinomaki.lg.jp/>  
次回発行は平成29年2月15日の予定です。  
発行 石巻市総務部秘書広報課(内線4025・4784) FAX0225-23-4340  
編集/印刷 (株)石巻日日新聞社

住民基本台帳による石巻市の人口と世帯数	
平成28年12月末現在	人口 147,627人 世帯数 61,009世帯
平成27年12月末現在	人口 148,798人 世帯数 60,554世帯

石巻市で被災されたとする死者数および行方不明者数 ※平成28年12月末現在	
直接死	3,278人
関連死	274人
行方不明者	425人

※直接死とは 津波や家屋倒壊等が原因で亡くなった方  
※関連死とは 直接死以外でこの震災が原因で亡くなり、災害弔慰金支給審査会等で認定された方