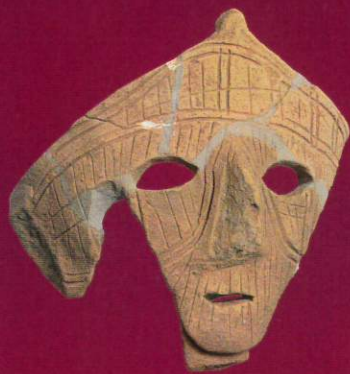


発掘された日本列島

2022

調査研究最前線



EXHIBITION OF
EXCAVATIONS
IN THE
JAPANESE
ARCHIPELAGO

2022



埼玉県立歴史と民俗の博物館(埼玉県さいたま市)

令和4年6月11日(土)~令和4年7月18日(月・祝)

主催:文化庁、埼玉県立歴史と民俗の博物館、埼玉新聞社、東京新聞、全国新聞社事業協議会

だて歴史文化ミュージアム(北海道伊達市)

令和4年7月30日(土)~令和4年9月4日(日)

主催:文化庁、だて歴史文化ミュージアム、北海道新聞社、全国新聞社事業協議会

石巻市博物館(宮城県石巻市)

令和4年9月17日(土)~令和4年10月23日(日)

主催:文化庁、石巻市博物館、河北新報社、全国新聞社事業協議会

宮崎県総合博物館(宮崎県宮崎市)

令和4年11月5日(土)~令和4年12月11日(日)

主催:文化庁、宮崎県総合博物館、宮崎日日新聞社、全国新聞社事業協議会

なら歴史芸術文化村(奈良県天理市)

令和5年1月7日(土)~令和5年2月12日(日)

主催:文化庁、なら歴史芸術文化村、奈良新聞社、全国新聞社事業協議会

協力: 全国公立埋蔵文化財センター連絡協議会、全国埋蔵文化財法人連絡協議会、公益財団法人元興寺文化財研究所、共同通信社

後援: 全国史跡整備市町村協議会

※今後の新型コロナウイルス感染症拡大の状況によっては、日程の変更等が生じる場合があります。詳しくは開催館の情報をご確認ください。



我がまちが誇る遺跡

南北に細長く起伏に富んだ日本列島には、古くから多様な地域文化が花開き、その一部は現在にも継承されています。それぞれの地域における継続的な調査研究で明らかになった成果をまとめ、個性豊かな遺跡が紡ぎ出す「地域の歴史の魅力」をわかりやすく紹介します。

A いどじり 井戸尻遺跡群

— おらあとう(おれたち)の考古学と遺跡の保護 —

長野県 富士見町

井戸尻遺跡／曾利遺跡／九兵衛尾根遺跡／藤内遺跡／向原遺跡／坂平遺跡／大花遺跡／広原遺跡

住民自らが発掘を行い、自らの手で守り続けてきたハケ岳西南麓の縄文遺跡。長年にわたる調査研究成果と、先人たちの志を守り伝える取組について豊富な出土品を通じて紹介します。

B くげ つな きょうと ぶんか 公家が繋いだ京都の文化

京都府 京都市
公家町遺跡

江戸時代、京都の公家たちが暮らした公家町。継続的な発掘調査から、新たな知見が積み重ねられています。文献にも残る公家衆の生活を、最新の発掘調査成果から描き出します。

C いわせんづか きし 岩橋千塚古墳群と紀氏の遺跡

— 石室と埴輪が織り成す紀伊の古墳文化 —

和歌山県

特別史跡岩橋千塚古墳群／鳴滝遺跡／木ノ本古墳群／大谷古墳／西庄遺跡／平井遺跡／秋月遺跡／楠見遺跡

古墳時代の紀の川沿岸には多くの集落と古墳がつくられました。紀の川の南北両岸に展開した地域色豊かな古墳の埋葬施設と埴輪の特色を通じ、古代豪族紀氏の実像に迫ります。



新発見考古速報

日本列島では毎年約8,000件の発掘調査が行われています。このうち、近年発掘された遺跡や、成果がまとまった注目の14遺跡約360点を速報展示します。

旧石器時代

- 1 稚児野遺跡 (京都府 福知山市)
石を割る 広場囲んで ひたすらに

後期旧石器時代前半
約3万6000年前

縄文時代

- 2 史跡 取掛西貝塚 (千葉県 船橋市)
定住だ コクソウムシと シカ、タヌキ

縄文時代早期前葉～前期前半
約1万～6000年前

- 3 宿戸遺跡 (岩手県 洋野町)
斧斧斧斧斧 海を眺めて コツコツと

縄文時代早期中葉～前期初頭
約9500～6000年前

弥生時代

- 4 東小田峯遺跡 (福岡県 筑前町)
内陸の クニに伝わる 最先端

弥生時代前期～中期
約2400～2000年前

- 5 中尾遺跡 (鳥取県 倉吉市)
鉄矛と 鉄斧がムラに やってきた

弥生時代中期後葉
約2000年前

古墳時代

- 6 猪ノ鼻(1)遺跡 (青森県 七戸町)
北の地に はるばる来たか 古墳人?

古墳時代前期
3世紀後半～4世紀

- 7 両迫間日渡遺跡 (熊本県 玉名市)
巨樹の下 祈りを込めた 石並べ

古墳時代中期
4世紀末～5世紀末

- 8 金井下新田遺跡 (群馬県 渋川市)
榛名山 馬飼いの子ら たわむれて

古墳時代後期
6世紀初頭

古 代

- 9 鹿島沢古墳 (青森県 八戸市)
レアな馬具 蝦夷の長が 眠る墓

飛鳥時代
7世紀前葉～中葉

- 10 尾羽廃寺跡 (静岡県 静岡市)
わからない なんでここから 塔心礎

飛鳥時代～平安時代
7世紀後半～12世紀

- 11 栢ノ木遺跡 (京都府 井手町)
橋の 力を映す 井手の寺

奈良時代～平安時代
8世紀～9世紀

中 世

- 12 新宮下本町遺跡 (和歌山県 新宮市)
見つかった 熊野潤す 港町

平安時代末期～室町時代
12世紀末～16世紀前葉

近 代

- 13 史跡 橋野高炉跡 (岩手県 釜石市)
ニッポンの 近代支えた 鉄の里

江戸時代末期～明治時代中期
1858～1894年

- 14 史跡 旧新橋停車場跡及び高輪築堤跡 (東京都 港区)
海上に 積み上げられた 知恵と技

明治時代
19世紀後葉

特集 おうちで学び・楽しむ埋蔵文化財

現地へ赴いて遺跡や遺物を見る機会が限られたコロナ禍の日々。こうした中で、動画やSNSなどオンラインを用いた新たな情報発信が各地でおこなわれるようになりました。コロナ後にもつながるユニークな取組をパネルで紹介いたします。



特別展

発掘された日本列島 2022

令和
4年

9月17日(土)~
10月23日(日)

地域展

毛利総七郎・遠藤源七の 考古コレクション

—明治・大正・昭和戦前期の発掘と蒐集—



昭和4年沼津貝塚発掘



昭和7年建設 石巻考古館



毛利・遠藤共同管理の埴輪

令和
4年

9月17日(土)~
11月6日(日)



石巻市
博物館

ISHINOMAKI
CITY MUSEUM

〒986-0032
宮城県石巻市開成1-8
(マルホンまきあーとテラス内)

問合せ：石巻市博物館学芸係
☎0225-98-4831
<https://makiart.jp/museum/>



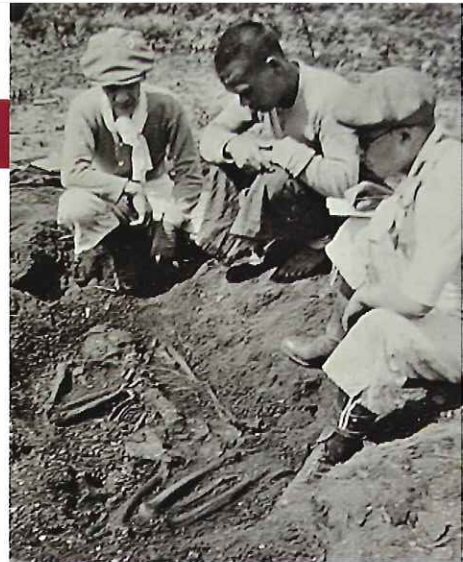
主催 石巻市博物館
 後援 東北大学大学院文学研究科
 会場 石巻市博物館常設展示室内 毛利コレクション展示室ほか
 開館時間 午前9時~午後5時(最終入館 午後4時半)
 休館日 月曜日(祝日の場合は翌日)
 観覧料 常設展観覧料 一般300円 高校生200円 小中学生100円
 特別展・常設展共通観覧の場合
 一般600円 高校生400円 小中学生200円

※今後の新型コロナウイルス感染症拡大の状況によっては、日程の変更等が生じる場合があります。詳しくは石巻市博物館の情報をご確認ください。

—— 屈指の大コレクションは、如何に形成されたのか ——

アイヌ民族資料や古鏡、古文書、マッチラベルなど、10万点を超える「毛利コレクション」。このうち考古資料群は、明治から昭和初期にかけて、毛利総七郎と遠藤源七が石巻周辺の遺跡の発掘調査を行い、精力的な蒐集活動によって築き上げたものです。彼らが共同管理した考古資料群は、毛利家に建てられた「石巻考古館」に展示され、地域の人のみならず、遠方から研究者や著名人が来石し、人々の好奇心を満たすとともに、それらを対象に据えた研究成果も蓄積されました。

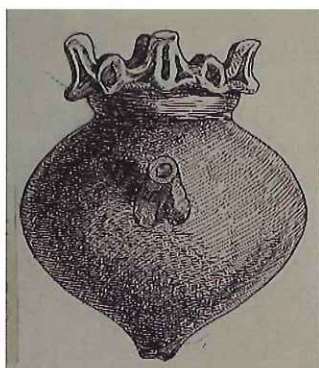
毛利コレクションの醍醐味は、当時の発掘日誌や写真、3,000通を超える毛利・遠藤宛書簡が現存し、当時の時代背景や研究者・同志との交流の実態を窺い知ることができる点にあります。本地域展では、彼らが発掘した考古資料、全国から集めた優品を、発掘日誌・写真・書簡等と併せて展示することで、同コレクションの形成過程の一端をご紹介します。



大正11年 小野川下り響貝塚出土人骨
(東北帝国大学 松本彦七郎へ寄贈)



明治42年 沼津貝塚発掘日誌



杉山寿栄男『注口土器集』(私家版)より



南境貝塚(石巻市)出土壺形土器



日光山古墳(大崎市)出土四獣形鏡

里帰り —— 東北大学蔵「陸前沼津貝塚出土品」 ——

彼らが共同管理してきた沼津貝塚出土品のうち2,219点は、遠藤死後、東北大学に移管されました。このうち473点が昭和38年(1963年)国指定重要文化財に指定されています。地域展では、東北大学蔵「沼津貝塚出土品」から、土器・土偶・岩版・骨角器など100余点を展示します。



骨角製装身具(東北大学考古学研究室提供 菊地美紀撮影)

主な展示資料 東北大学蔵 陸前沼津貝塚出土品(重要文化財含む)

当館蔵 中津山網場貝塚(登米市)出土 岩版(重要文化財)、アイヌ資料 銚(石巻市指定有形文化財)、南境貝塚(石巻市)出土遺物、小野川下り響貝塚(東松島市)出土遺物、日光山古墳(大崎市)出土四獣形鏡、益津郡城之腰村(静岡県焼津市)出土 広形銅矛、群馬県出土 埴輪、杉山寿栄男『注口土器集』(私家版)、『陸前沼津貝塚骨角器図録』、松本彦七郎書簡、長谷部言人書簡、山内清男書簡、杉山寿栄男書簡など

アクセス方法

〒986-0032
宮城県石巻市開成 1-8 (マルホンまきあーとテラス内)

■ 公共交通をご利用の場合

石巻駅 → マルホンまきあーとテラス
タクシー 石巻駅前タクシー乗り場から乗車で約10分
路線バス 石巻駅前3番乗り場から石巻専修大学線に乗車で13分
総合運動公園(石巻)下車徒歩約2分

■ お車でお越しの場合

三陸自動車道 石巻女川 IC より約5分 駐車場無料

参加無料

特別展関連イベント

ここに注目! 「発掘された日本列島 2022」

石巻市博物館

講演① 特別展「発掘された日本列島 2022」の見所解説
斉藤慶史(文化庁文化財第二課埋蔵文化財部門 文化財調査官)

講演② 毛利・遠藤の考古コレクションの形成について
泉田邦彦(石巻市博物館 学芸員)

日 時: 令和4年9月19日(月・祝) 午後1時~3時

会 場: マルホンまきあーとテラス 小ホール

定 員: 先着 150人(申込不要)

