

# 数 量 総 括 表

工事区分	工 種	種 別	細 別	規 格	単位	数量	設計数量	摘 要
公園施設整備								
	敷地造成工							
		掘削工	掘削	土砂 オープンカット 押土無し	m3	992.0	990	
		盛土工	路体盛土	施工幅員4.0m以上	m3	1680.0	1700	
		法面整形工	法面整形(盛土部)		m2	729.2	730	
		残土処理工	土砂等運搬	仮置き土 場内運搬	m3	536.1	540	
	給水設備工							
		作業土工	床掘り	小規模	m3	32.3	30	
			埋戻し	流用土 小規模	m3	8.6	10	
			埋戻し	山砂 小規模	m3	23.7	20	
			土砂等運搬	場内運搬	m3	22.7	20	
		水栓類取付工	止水栓	φ 40	個	1.0	1	
		給水管路工	給水管	PP φ 13	m	3.6	4	
			給水管	PP φ 20	m	99.5	100	
			給水管	PP φ 40	m	36.1	36	
	雨水排水設備工							
		作業土工	床掘り		m3	192.1	190	
			埋戻し	流用土	m3	65.8	70	
			埋戻し	山砂	m3	6.6	10	
			土砂等運搬	場内運搬	m3	118.6	120	
		側溝工	落蓋式U型側溝	歩道用 300×300	m	154.7	155	
		管渠工	排水管	VU φ 300	m	26.6	27	
			縦排水管	VU φ 300	m	5.1	5	
		集水樹・マンホール工	集水樹	集水樹グレーチング細目、T-14 □500×600	基	2.0	2	
			集水樹	集水樹グレーチング細目、T-2 □500×700	基	1.0	1	

# 数量総括表

工事区分	工 種	種 別	細 別	規 格	単位	数量	設計数量	摘 要
			集水桝	集水桝グレーチング細目、T-14 □500×700	基	2.0	2	
		地下排水工	暗渠管	φ100	m	647.7	648	
		吐口工	吐口工3		箇所	1.0	1	
			吐口工5		箇所	1.0	1	
	電気設備工							
		作業土工	床掘り	小規模	m3	422.1	420	
			埋戻し	流用土 小規模	m3	206.5	210	
			埋戻し	山砂 小規模	m3	201.6	200	
			土砂等運搬	場内運搬	m3	196.1	200	
		照明設備工	ハンドホール	600×600×900	箇所	8.0	8	
		通信設備工	ハンドホール	通信用 600×1300×1200	箇所	4.0	4	
		電線管路工	電線管	FEP φ100	m	236.4	236	
			電線管	FEP φ65	m	110.7	111	
			電線管	FEP φ50	m	402.4	402	
			電線管	FEP φ40	m	51.6	52	
			電線管	FEP φ30	m	183.7	184	
			通信管	PV50	m	369.6	370	
	管理施設設備工							
		作業土工	床掘り		m3	21.0	20	
			埋戻し	流用土	m3	19.2	20	
			土砂等運搬	場内運搬	m3	1.1	1	
		門扉工	門扉	H1100、W4000	基	1.0	1	
		柵工	転落(横断)防止柵工	H1100	m	108.9	109	

数 量 集 計 表				
	規 格 ・ 区 分	計 算 式	単 位	数 量
敷地造成工				
掘削工				
掘削	土砂 オープンカット 押土有り	V = 992.0	m3	992.0
盛土工				
路体盛土	施工幅員4.0m以上	V = 1680.0	m3	1680.0
法面整形工				
法面整形（盛土部）		A = 729.2	m2	729.2
残土処理工				
土砂等運搬	仮置き土 場内運搬	V = 536.1	m3	536.1
給水設備工				
作業土工				
床掘り	小規模	V = 32.3	m3	32.3
埋戻し	流用土 小規模	V = 8.6	m3	8.6
埋戻し	山砂 小規模	V = 23.7	m3	23.7
土砂等運搬	場内運搬	V = 22.7	m3	22.7
水栓類取付工				
止水栓	φ 40	N = 1.0	個	1.0
給水管路工				
給水管	φ 13	L = 2.1 + 1.5	m	3.6
給水管	φ 20	L = 56.3 + 43.2	m	99.5
給水管	φ 40	L = 13.5 + 22.6	m	36.1
雨水排水設備工				
作業土工				
床掘り		V = 192.1	m3	192.1
埋戻し	流用土	V = 65.8	m3	65.8
埋戻し	山砂	V = 6.6	m3	6.6
土砂等運搬	場内運搬	V = 118.6	m3	118.6

数 量 集 計 表				
	規 格 ・ 区 分	計 算 式	単 位	数 量
側溝工				
落蓋式U型側溝	歩道用 300×300	L = 64.7 + 90.0	m	154.7
管渠工				
排水管	VU φ 300	L = 14.4 + 12.2	m	26.6
縦排水管	VU φ 300	L = 5.1	m	5.1
集水桝・マンホール工				
集水桝	□500×600	N = 1.0 + 1.0	基	2.0
集水桝	□500×700	N = 1.0	基	1.0
集水桝	□500×700	N = 2.0	基	2.0
地下排水工				
暗渠管	φ 100	L = 226.7 + 421.0	m	647.7
吐口工				
吐口工3		N = 1.0	箇所	1.0
吐口工5		N = 1.00	箇所	1.0
電気設備工				
作業土工				
床掘り	小規模	V = 422.1	m3	422.1
埋戻し	流用土 小規模	V = 206.5	m3	206.5
埋戻し	山砂 小規模	V = 201.6	m3	201.6
土砂等運搬	場内運搬	V = 196.1	m3	196.1
照明設備工				
ハンドホール	600×600×900	N = 5.0 + 3.0	箇所	8.0
通信設備工				
ハンドホール	通信用 600×1300×1200	N = 2.0 + 2.0	箇所	4.0
電線管路工				
電線管	FEP φ 100	L = 156.9 + 79.5	m	236.4
電線管	FEP φ 65	L = 13.2 + 97.5	m	110.7
電線管	FEP φ 50	L = 243.4 + 159.0	m	402.4

[illegible]

土 工 数 量 調 書					
名 称	規 格	計 算 式		単位	数 量
敷地造成工					
掘削工					
掘削	土砂 オープンカット 押土有り	992.0	= 992.0	m <sup>3</sup>	992.0
盛土工					
路体盛土	施工幅員4.0m以上	1680.0	= 1,680.0	m <sup>3</sup>	1,680.0
法面整形工					
法面整形	(盛土部)	284.0+445.2	= 729.2	m <sup>3</sup>	729.2
残土処理工					
仮置き土運搬	(場内)	1680.0/0.9-992.0-(22.7+118.6+196.1+1.2)	= 536.1	m <sup>3</sup>	536.1
給水設備工					
作業土工					
床掘り		32.3	= 32.3	m <sup>3</sup>	32.3
埋戻し	流用土	8.6	= 8.6	m <sup>3</sup>	8.6
埋戻し	山砂	23.7	= 23.7	m <sup>3</sup>	23.7
残土処理	(場内)	22.7	= 22.7	m <sup>3</sup>	22.7
雨水排水設備工					
作業土工					
床掘り		192.1	= 192.1	m <sup>3</sup>	192.1
埋戻し	流用土	65.8	= 65.8	m <sup>3</sup>	65.8
埋戻し	山砂	6.6	= 6.6	m <sup>3</sup>	6.6
残土処理	(場内)	118.6	= 118.6	m <sup>3</sup>	118.6
電気設備工					
作業土工					
床掘り		422.1	= 422.1	m <sup>3</sup>	422.1
埋戻し	流用土	206.5	= 206.5	m <sup>3</sup>	206.5
埋戻し	山砂	201.6	= 201.6	m <sup>3</sup>	201.6
残土処理	(場内)	196.1	= 196.1	m <sup>3</sup>	196.1
管理施設整備工					
作業土工					
床掘り		21.0	= 21.0	m <sup>3</sup>	21.0
埋戻し	流用土	19.2	= 19.2	m <sup>3</sup>	19.2
残土処理	(場内)	1.1	= 1.1	m <sup>3</sup>	1.1

土 量 計 算 書									
測 点	点間距離	土砂掘削 (C)				盛土 (B)			
		面 積	平 均	立 積	摘 要	面 積	平 均	立 積	摘 要
No. 0	0.000	0.0				0.0			
No. 1	20.000	0.0	0.00	0.0		0.0	0.00	0.0	
No. 2	20.000	0.0	0.00	0.0		0.0	0.00	0.0	
No. 2 + 5.00	5.000	0.0	0.00	0.0		0.0	0.00	0.0	
No. 3	15.000	0.0	0.00	0.0		0.0	0.00	0.0	
No. 4	20.000	0.0	0.00	0.0		0.0	0.00	0.0	
No. 5	20.000	0.0	0.00	0.0		0.0	0.00	0.0	
No. 6	20.000	0.0	0.00	0.0		0.0	0.00	0.0	
No. 7	20.000	0.0	0.00	0.0		0.0	0.00	0.0	
No. 8	20.000	0.0	0.00	0.0		0.0	0.00	0.0	
No. 9	20.000	0.0	0.00	0.0		0.0	0.00	0.0	
No. 10	20.000	0.0	0.00	0.0		0.0	0.00	0.0	
No. 11	20.000	0.0	0.00	0.0		0.0	0.00	0.0	
No. 12	20.000	0.0	0.00	0.0		0.0	0.00	0.0	
No. 13	20.000	0.0	0.00	0.0		0.0	0.00	0.0	
No. 14	20.000	0.0	0.00	0.0		0.0	0.00	0.0	
No. 15	20.000	0.0	0.00	0.0		0.0	0.00	0.0	
No. 16	20.000	0.0	0.00	0.0		0.0	0.00	0.0	
No. 17	20.000	0.0	0.00	0.0		0.0	0.00	0.0	
No. 18	20.000	0.0	0.00	0.0		6.5	3.25	65.0	
No. 19	20.000	0.0	0.00	0.0		7.1	6.80	136.0	
No. 20	20.000	0.0	0.00	0.0		15.0	11.05	221.0	
No. 21	20.000	0.0	0.00	0.0		3.1	9.05	181.0	
No. 22	20.000	0.0	0.00	0.0		13.5	8.30	166.0	
No. 23	20.000	0.0	0.00	0.0		16.2	14.85	297.0	
No. 24	20.000	29.6	14.80	296.0		10.2	13.20	264.0	
No. 25	20.000	19.1	24.35	487.0		8.9	9.55	191.0	
No. 26	20.000	0.9	10.00	200.0		3.5	6.20	124.0	
No. 27	20.000	0.0	0.45	9.0		0.0	1.75	35.0	
No. 28	20.000	0.0	0.00	0.0		0.0	0.00	0.0	
No. 29	20.000	0.0	0.00	0.0		0.0	0.00	0.0	
No. 30	20.000	0.0	0.00	0.0		0.0	0.00	0.0	
No. 30 + 15.000	15.000	0.0	0.00	0.0		0.0	0.00	0.0	
No. 31	5.000	0.0	0.00	0.0		0.0	0.00	0.0	
No. 32	20.000	0.0	0.00	0.0		0.0	0.00	0.0	
No. 32 + 11.500	11.500	0.0	0.00	0.0		0.0	0.00	0.0	
合 計				992.0	m <sup>3</sup>			1680.0	m <sup>3</sup>

給 水 設 備 工 数 量 調 書				
名 称	規 格	計 算 式	単位	数 量
水栓類取付工 止水栓	【 3 工区】 φ 40	1 = 1	個	1
給水管路工 給水管 PP φ 13	【 2 工区】	2. 1 = 2. 10	m	2. 10
PP φ 20		33. 0+9. 0+14. 3 = 56. 30	m	56. 30
PP φ 40		13. 5 = 13. 50	m	13. 50
埋設シート	W=150 企業団型	2. 1+56. 3+13. 5 = 71. 90	m	71. 90
掘削断面	W=400 一般部	(2. 1+56. 3+13. 5)-5. 04 = 66. 86	m	66. 86
	W=400 側溝横断面部	2. 52×2 = 5. 04	m	5. 04
給水管 PP φ 13	【 3 工区】	1. 5 = 1. 50	m	1. 50
PP φ 20		43. 2 = 43. 20	m	43. 20
PP φ 40		2. 5+20. 1 = 22. 60	m	22. 60
埋設シート	W=150 企業団型	1. 5+43. 2+22. 6 = 67. 30	m	67. 30
掘削断面	W=400 一般部	1. 5+43. 2+22. 6 = 67. 30	m	67. 30
作業土工		※給水設備工土工集計表にて計算		





雨 水 排 水 設 備 工 数 量 調 書				
名 称	規 格	計 算 式	単位	数 量
側溝工 落蓋式U型側溝 歩道用	【2工区】 300×300	19.9+44.8 = 64.70	m	64.70
落蓋式U型側溝 歩道用	【3工区】 300×300	13.1+54.5+22.4 = 90.00	m	90.00
管渠工 排水管 φ 300	【2工区】 VU φ 300	3.3+10.1+1.0 = 14.40	m	14.40
排水管 φ 300	【3工区】 VU φ 300	3.8+8.4 = 12.20	m	12.20
縦排水管 φ 300	【3工区】 VU φ 300	5.1 = 5.10	m	5.10
集水桝工 集水桝	【2工区】 □500×H600	1 = 1	箇所	1
集水桝	【3工区】 □500×H600	1 = 1	箇所	1
集水桝	【2工区】 □500×H700	1+1 = 2	箇所	2
集水桝	【3工区】 □500×H700	1 = 1	箇所	1
グレーチング 蓋	【2工区】 □500用 T-2 細目	1 = 1	枚	1
グレーチング 蓋	【2工区】 □500用 T-14 細目	2 = 2	枚	2
グレーチング 蓋	【3工区】 □500用 T-14 細目	2 = 2	枚	2
地下排水工 暗渠管 φ 100	【2工区】 波状管 φ 100 有孔 シングル管	24.3+20.0+7.0+40.1+25.0+15.4+13.0+5.9 +16.0+47.0+13.0 = 226.70	m	226.70
暗渠管 φ 100	【3工区】 波状管 φ 100 有孔 シングル管	10.0+10.0+3.0+6.0+5.9+10.1+47.0+31.0+27.8 +13.0+18.0+3.0+37.0+47.0+21.2+13.0+19.0 +22.0+24.0+53.0 = 421.00	m	421.00
吐口工 吐口工3	【2工区】	1 = 1	箇所	1
吐口工5	【3工区】	1 = 1	箇所	1
作業土工		※雨水排水設備工土工集計表にて計算		

雨水排水設備工土工集計表

[illegible]

電 気 設 備 工 数 量 調 書					
名 称	規 格	計 算 式			単位 数 量
照明設備工 ハンドホール	【 2 工区】 600×600×900	HH-3	1		
		HH-4	1		
		HH-6	1		
		PHH-5	1		
		PHH-6	1		
		小計	5	= 5	箇所 5
ハンドホール	【 3 工区】 600×600×900	HH-5	1		
		PHH-7	1		
		PHH-8	1		
		小計	3	= 3	箇所 3
通信設備工 ハンドホール	【 2 工区】 600×1300×1200 通信用	THH-5	1		
		THH-6	1		
		小計	2	= 2	箇所 2
	【 3 工区】 600×1300×1200 通信用	THH-7	1		
		THH-8	1		
		小計	2	= 2	箇所 2
電線管路工 電線管	【 2 工区】 FEP100	40. 4+11. 2+105. 3		= 156. 90	m 156. 9
		FEP65	13. 2	= 13. 20	m 13. 2
		FEP50	32. 8+105. 3+105. 3	= 243. 40	m 243. 4
		FEP40	40. 4+11. 2	= 51. 60	m 51. 6
		FEP30	24. 2+55. 9+13. 2	= 93. 30	m 93. 3
	【 3 工区】 FEP100	79. 5		= 79. 50	m 79. 5
		FEP65	97. 5	= 97. 50	m 97. 5
		FEP50	79. 5+79. 5	= 159. 00	m 159. 0
		FEP30	20. 3+70. 1	= 90. 40	m 90. 4
	【 2 工区】 PV50	105. 3+105. 3		= 210. 60	m 210. 6
	【 3 工区】 PV50	79. 5+79. 5		= 159. 00	m 159. 0

## 電気設備工土工集計表

[illegible]

管 理 施 設 整 備 工 数 量 調 書				
名 称	規 格	計 算 式	単位	数 量
管理施設整備工 門扉	【3工区】 H=1100 W=4000	1 = 1	基	1
転落防止柵	【3工区】 H=1100 @3.0m	108.9 = 108.90	m	108.9

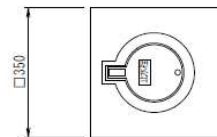
管 理 施 設 整 備 工 土 工 集 計 表

[illegible]

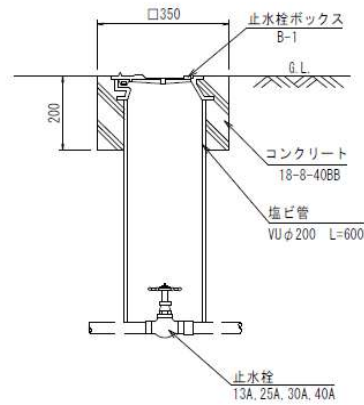
# 止 水 栓 φ40 計 算 書

10個当り

平面図



断面図

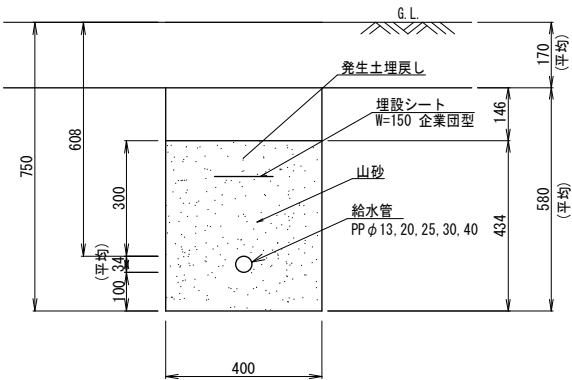


名 称	計 算 式	単位	数 量
型枠 小型	$0.35 \times 0.2 \times 4 \times 10 = 2.800$	m <sup>2</sup>	2.80
コンクリート 18-8-40BB	$(0.35 \times 0.35 - 0.2 \times 0.2 \times \pi / 4) \times 0.2 \times 10 = 0.182$	m <sup>3</sup>	0.18
塩ビ管 VUφ200	$0.6 \times 10 = 6.000$	m	6.00
止水栓 φ40	$10 = 10.000$	個	10
止水栓ボックス B-1	$10 = 10.000$	個	10
作業土工	給水管作業土工にて計上		



# 掘削断面 W=400 一般部 計 算 書

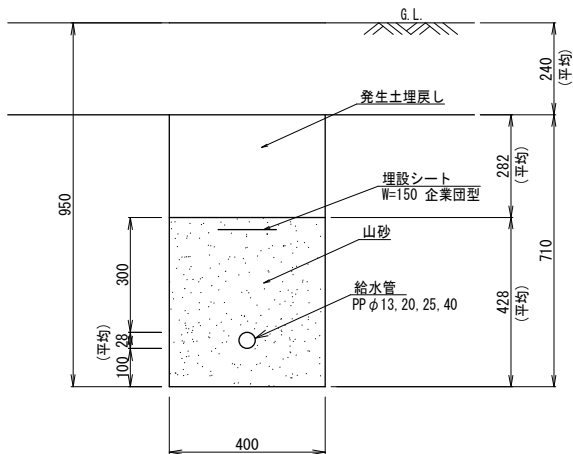
10.0m当り



名 称	計 算 式	単位	数 量
山砂埋戻	$0.4 \times 0.434 \times 10.0 = 1.736$	m <sup>3</sup>	1.74
作業土工 床 掘	$0.4 \times 0.58 \times 10.0 = 2.320$	m <sup>3</sup>	2.32
埋戻し	$0.4 \times 0.146 \times 10.0 = 0.584$	m <sup>3</sup>	0.58
残土処理 (場内)	$2.32 - 0.58 / 0.9 = 1.676$	m <sup>3</sup>	1.68
基面整正	$0.4 \times 10.0 = 4.000$	m <sup>2</sup>	4.00

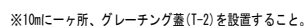
掘削断面 W=400 側溝横断面 計 算 書

10.0m当り



名 称	計 算 式			単位	数 量
山砂埋戻	$0.4 \times 0.428 \times 10.0$	=	1.712	m <sup>3</sup>	1.71
作業土工 床 掘	$0.4 \times 0.71 \times 10.0$	=	2.840	m <sup>3</sup>	2.84
埋戻し	$0.4 \times 0.282 \times 10.0$	=	1.128	m <sup>3</sup>	1.13
残土処理 (場内)	$2.84 - 1.13 / 0.9$	=	1.584	m <sup>3</sup>	1.58
基面整正	$0.4 \times 10.0$	=	4.000	m <sup>2</sup>	4.00

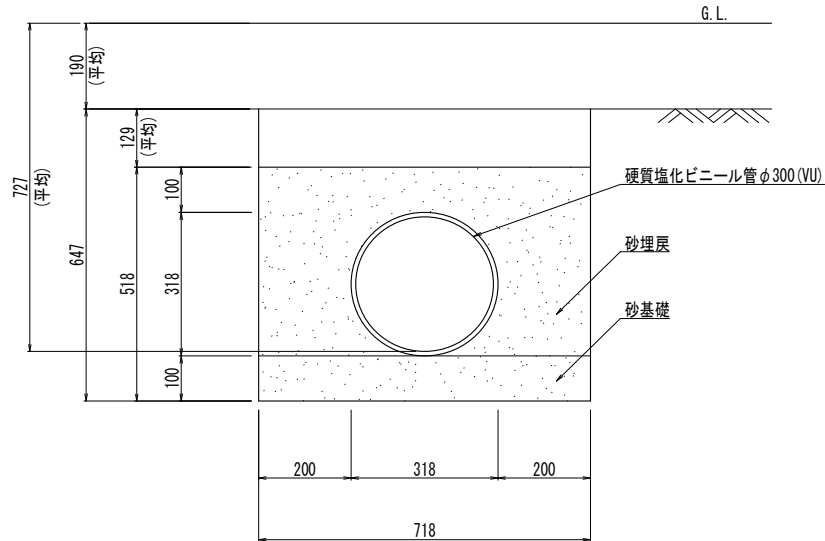
10.0m当り



名 称	計	算	式	単位	数 量
基礎砕石 RC-40 t=100	0.5 × 10.0	=	5.000	m <sup>2</sup>	5.0
落蓋式U型側溝 300 × 300 1種 L=2.0m	10.0	=	10.000	m	10.0
コンクリート蓋 300用 1種 L=0.5m	18	=	18.000	枚	18.0
グレーチング蓋 300用 T-2 細目 L=1.0m	1	=	1.000	枚	1.0
作業土工 床 掘	1.0 × 0.555 × 10.0	=	5.550	m <sup>3</sup>	5.6
埋戻し	0.15 × 2 × 10.0	=	3.000	m <sup>3</sup>	3.0
残土処理 (場内)	5.550 - 3.000 / 0.9	=	2.217	m <sup>3</sup>	2.2
基面整正	0.5 × 10.0	=	5.000	m <sup>2</sup>	5.0

# 排水管φ300 計算書

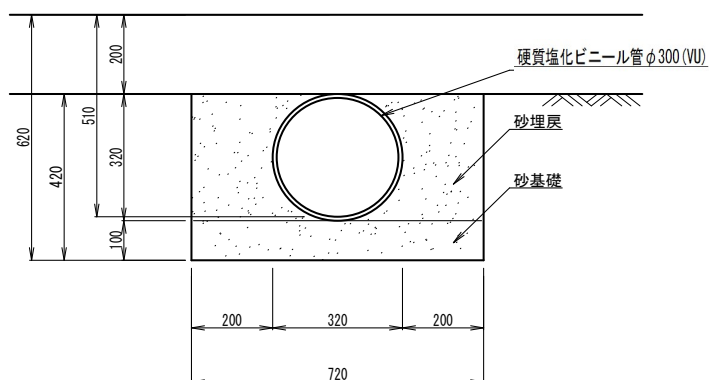
10.0m当り



名 称	計 算 式	単位	数 量
砂基礎 t=100	$0.718 \times 10.0 = 7.180$	m <sup>2</sup>	7.2
砂埋戻	$((0.518 - 0.1) \times 0.718 - 0.318 \times 0.318 \times \pi / 4) \times 10.0 = 2.207$	m <sup>3</sup>	2.2
硬質塩化ビニール管 VU φ 300	$10.0 = 10.000$	m	10.0
作業土工 床 掘	$0.647 \times 0.718 \times 10.0 = 4.645$	m <sup>3</sup>	4.6
埋戻し	$0.129 \times 0.718 \times 10.0 = 0.926$	m <sup>3</sup>	0.9
残土処理 (場内)	$4.645 - 0.926 / 0.9 = 3.616$	m <sup>3</sup>	3.6
基面整正	$0.718 \times 10.0 = 7.180$	m <sup>2</sup>	7.2

# 縦排水管φ300 計 算 書

10.0m当り

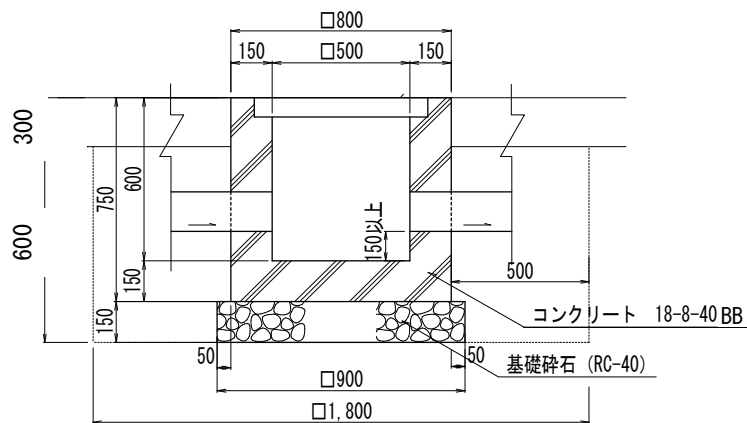


名 称	計 算 式	単位	数 量
砂基礎 t=100	$0.72 \times 10.0 = 7.200$	m <sup>2</sup>	7.2
砂埋戻	$(0.32 \times 0.72 - 0.32 \times 0.32 \times \pi / 4) \times 10.0 = 1.500$	m <sup>3</sup>	1.5
硬質塩化ビニール管 φ300	$10.0 = 10.000$	m	10.0
作業土工 床 掘	$0.42 \times 0.72 \times 10.0 = 3.024$	m <sup>3</sup>	3.0
残土処理 (場内)	$3.024 = 3.024$	m <sup>3</sup>	3.0
基面整正	$0.72 \times 10.0 = 7.200$	m <sup>2</sup>	7.2

# 集水桧 計 算 書

10箇所当り

□500×H600

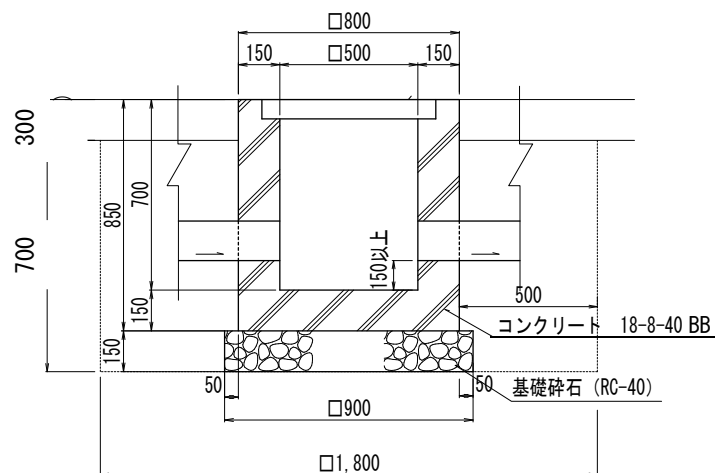


名 称	計 算 式	単位	数 量
基礎砕石 RC-40 t=150	$0.9 \times 0.9 \times 10 = 8.100$	m <sup>2</sup>	8.1
型枠 小型	$(0.8 \times 0.75 + 0.5 \times 0.6) \times 4 \times 10 = 36.000$	m <sup>2</sup>	36.0
コンクリート 18-8-40BB	$(0.8 \times 0.8 \times 0.75 - 0.5 \times 0.5 \times 0.6) \times 10 = 3.300$	m <sup>3</sup>	3.3
作業土工 床 掘	$1.8 \times 1.8 \times 0.6 \times 10 = 19.440$	m <sup>3</sup>	19.4
埋戻し	$(0.9 \times 0.9 \times 0.15 + 0.8 \times 0.8 \times (0.6 - 0.15)) \times 10 = 4.095$ $19.440 - 4.095 = 15.345$	m <sup>3</sup>	15.3
残土処理 (場内)	$19.440 - 15.345 / 0.9 = 2.390$	m <sup>3</sup>	2.4
基面整正	$0.9 \times 0.9 \times 10 = 8.100$	m <sup>2</sup>	8.1

# 集水桝 計算書

10箇所当り

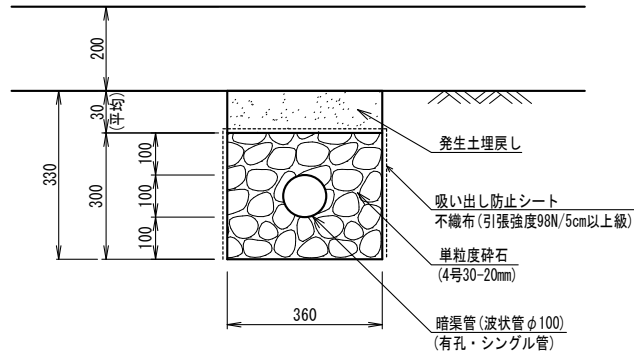
□500×H700



名 称	計 算 式	単位	数 量
基礎碎石 RC-40 t=150	$0.9 \times 0.9 \times 10 = 8.100$	m <sup>2</sup>	8.1
型枠 小型	$(0.8 \times 0.85 + 0.5 \times 0.7) \times 4 \times 10 = 41.200$	m <sup>2</sup>	41.2
コンクリート 18-8-40BB	$(0.8 \times 0.8 \times 0.85 - 0.5 \times 0.5 \times 0.7) \times 10 = 3.690$	m <sup>3</sup>	3.7
作業土工 床 掘	$1.8 \times 1.8 \times 0.7 \times 10 = 22.680$	m <sup>3</sup>	22.7
埋戻し	$(0.9 \times 0.9 \times 0.15 + 0.8 \times 0.8 \times (0.7 - 0.15)) \times 10 = 4.735$ $22.680 - 4.735 = 17.945$	m <sup>3</sup>	17.9
残土処理 (場内)	$22.680 - 17.945 / 0.9 = 2.741$	m <sup>3</sup>	2.7
基面整正	$0.9 \times 0.9 \times 10 = 8.100$	m <sup>2</sup>	8.1

# 暗 渠 管φ100 計 算 書

10.0m当り



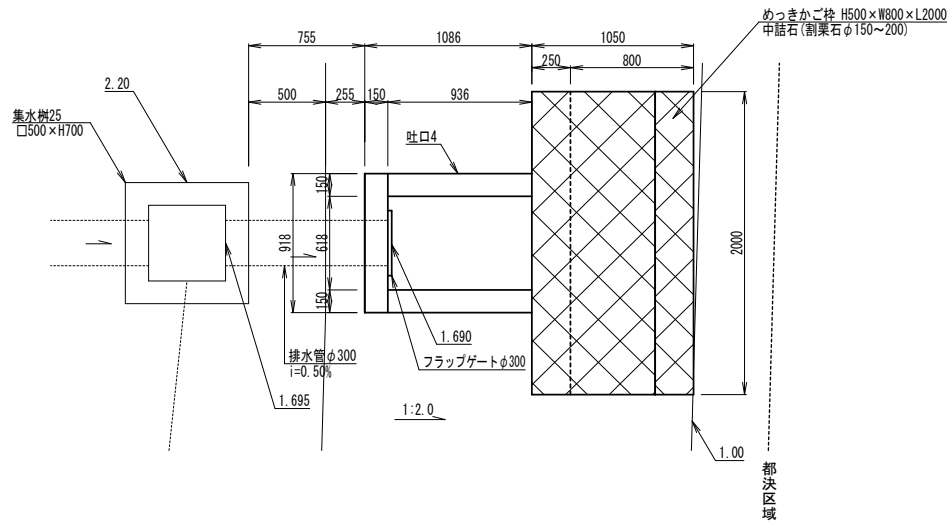
名 称	計 算 式	単位	数 量
単粒度碎石 4号30-20mm	$(0.3 \times 0.36 - 0.1 \times 0.1 \times \pi / 4) \times 10.0$	$m^3$	1.0
吸い出し防止シート 不織布(引張強度 98N/5cm以上級)	$(0.36 + 0.3 \times 2) \times 10.0$	$m^2$	9.6
波状管φ100 有孔・シングル管	10.0	m	10.0
作業土工 床 掘	$0.33 \times 0.36 \times 10.0$	$m^3$	1.2
埋戻し	$0.03 \times 0.36 \times 10.0$	$m^3$	0.1
残土処理 (場内)	$1.188 - 0.108 / 0.9$	$m^3$	1.1
基面整正	$0.36 \times 10.0$	$m^2$	3.6



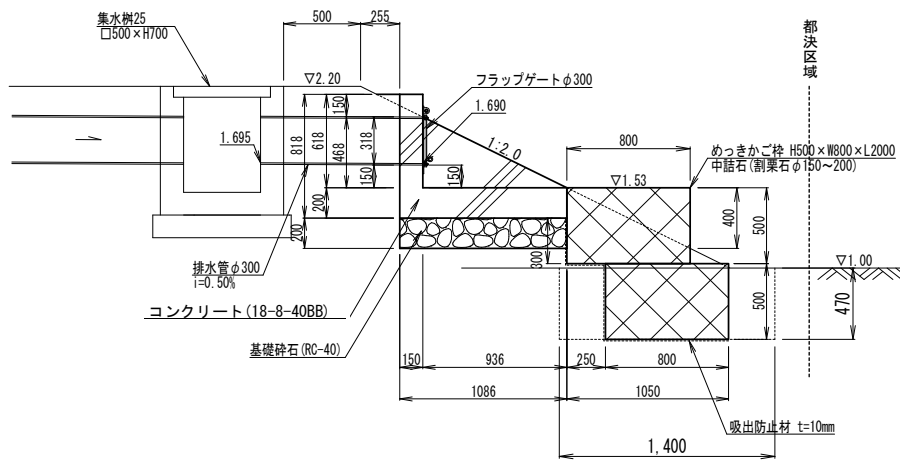
# 吐口工3 計算書 (1)

1箇所当り

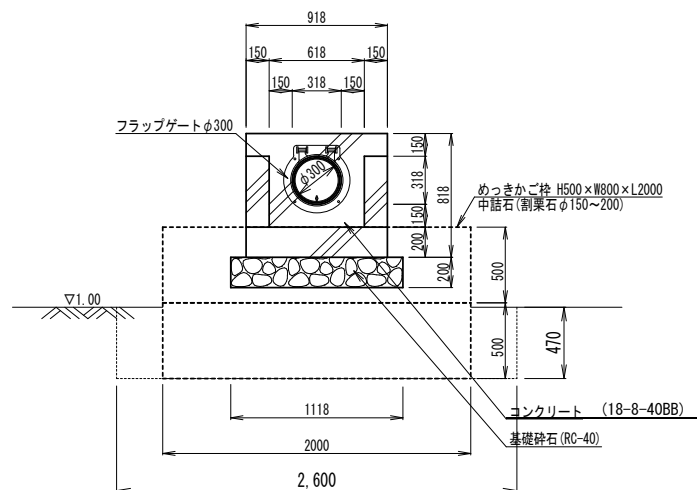
平面図



断面図

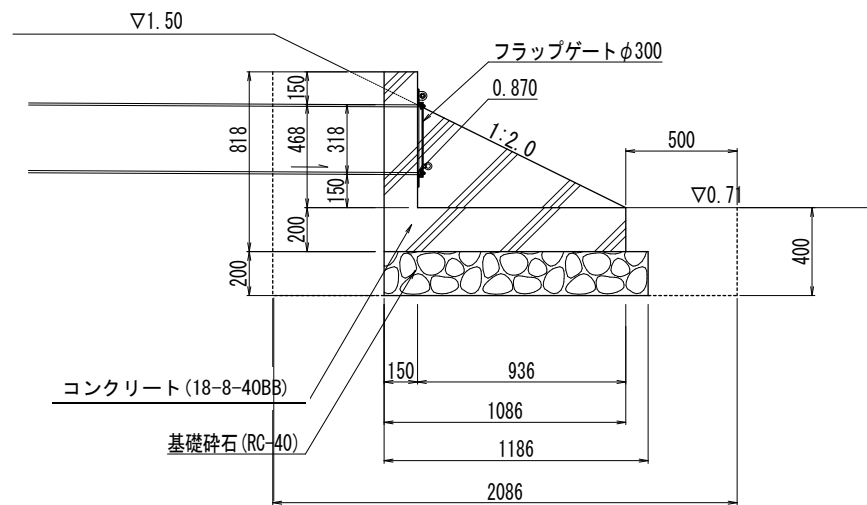


正面図

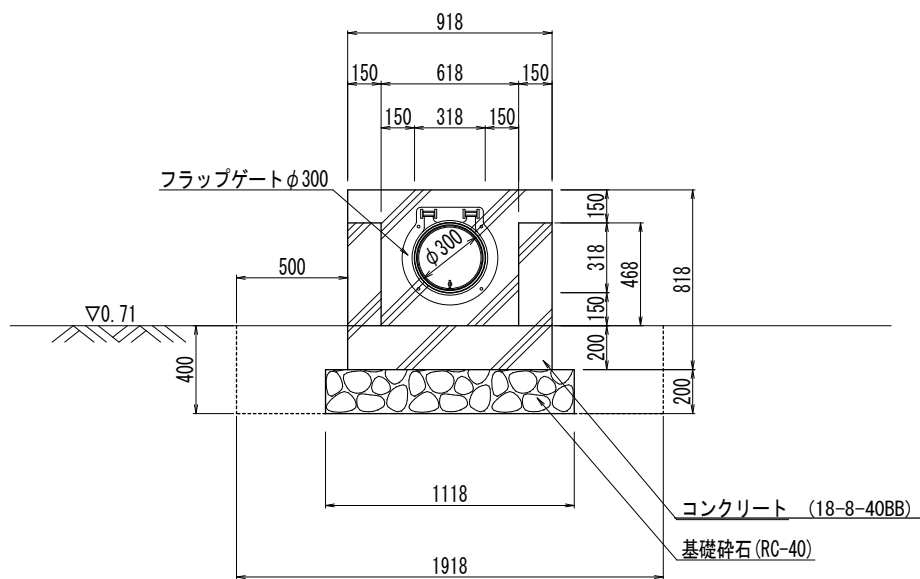


吐口工3 計 算 書 (2)				
				1箇所当り
名 称	計 算 式		単位	数 量
基礎碎石 RC-40 t=200	$1.086 \times 1.118$	= 1.214	m <sup>2</sup>	1.2
型枠 小型	$0.918 \times 0.818 + 0.918 \times 0.618 + 0.918 \times 0.2$ $0.936 \times 0.468 / 2 \times 4$ $(0.15 \times 0.818 + 0.936 \times 0.2) \times 2$	= 1.502 = 0.876 = 0.620 計 = 2.998	m <sup>2</sup>	3.0
コンクリート 18-8-40BB	$0.918 \times 1.086 \times 0.2$ $(0.918 \times 0.618 - 0.318 \times 0.318 \times \pi / 4) \times 0.15$ $0.936 \times 0.468 / 2 \times 0.15 \times 2$	= 0.199 = 0.073 = 0.066 計 = 0.338	m <sup>3</sup>	0.3
割栗石 φ150~200	$0.5 \times 0.8 \times 2.0 \times 2$	= 1.600	m <sup>3</sup>	1.6
吸出防止材 t=10mm	$(0.47 + 0.8 + 0.5 + 0.25 + 0.3) \times 2.0 + (0.8 \times 0.5 \times 2 - 0.8 \times 0.4 / 2) \times 2$	= 5.920	m <sup>2</sup>	5.9
めっきかご枠 H500×W800×L2000	2	= 2.000	基	2
フラップゲート φ300	1	= 1.000	個	1
作業土工 床 掘	$1.4 \times 2.6 \times 0.47$	= 1.711	m <sup>3</sup>	1.7
埋戻し	$0.8 \times 2.0 \times 0.47$ $1.711 - 0.752$	= 0.752 = 0.959	m <sup>3</sup>	1.0
残土処理 (場内)	$1.711 - 0.959 / 0.9$	= 0.645	m <sup>3</sup>	0.6
基面整正	$1.086 \times 1.118 + (0.8 + 0.25) \times 2.0$	= 3.314	m <sup>2</sup>	3.3

断面図



正面図



# 吐口工5 計 算 書 (2)

1箇所当り

名 称	計 算 式	単位	数 量
基礎碎石 RC-40 t=200	$1.118 \times 1.186 = 1.326$	m <sup>2</sup>	1.3
型枠 小型	$0.918 \times 0.818 + 0.918 \times 0.618 + 0.918 \times 0.2 = 1.502$ $0.468 \times 0.936 / 2 \times 4 = 0.876$ $(0.15 \times 0.818 + 0.936 \times 0.2) \times 2 = 0.620$ 計 = 2.998	m <sup>2</sup>	3.0
コンクリート 18-8-40BB	$0.918 \times 1.086 \times 0.2 = 0.199$ $(0.918 \times 0.618 - 0.318 \times 0.318 \times \pi / 4) \times 0.15 = 0.073$ $0.468 \times 0.936 / 2 \times 0.15 \times 2 = 0.066$ 計 = 0.338	m <sup>3</sup>	0.3
フラップゲート φ300	$1 = 1.000$	個	1
作業土工 床 掘	$1.918 \times 2.086 \times 0.4 = 1.600$	m <sup>3</sup>	1.6
埋戻し	$1.118 \times 1.186 \times 0.2 + 0.918 \times 1.086 \times 0.2 = 0.465$ $1.600 - 0.465 = 1.135$	m <sup>3</sup>	1.1
残土処理 (場内)	$1.600 - 1.135 / 0.9 = 0.339$	m <sup>3</sup>	0.3
基面整正	$1.118 \times 1.186 = 1.326$	m <sup>2</sup>	1.3

## 単位当り計算書

ハンドホール 600×600×900 (1)

PHH-5~8

1 基当り

[illegible]

単位当り計算書

ハンドホール 600×600×900 (2)

HH-3~8

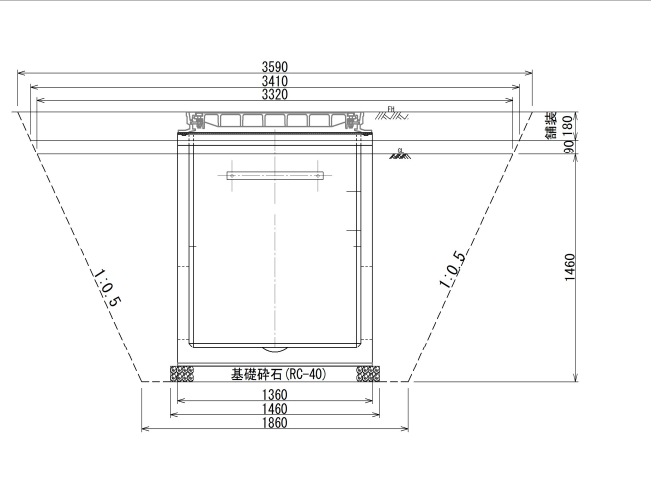
1 基当り

略 図	名称・形状寸法	計 算 式	数 量	単位	備 考
	基礎碎石 RC-40	$0.92 \times 0.92 \times 0.10$	0.085	m <sup>3</sup>	
	ハンドホール 600×600×900		1	基	
	床 堀	$1.72 \times 1.72 \times 0.98$	2.899	m <sup>3</sup>	
	埋戻し	$2.899 - 0.541$	2.358	m <sup>3</sup>	
	躯体	$0.92 \times 0.92 \times 0.10 + 0.72 \times 0.72 \times 0.88$	0.541	m <sup>3</sup>	
	残土処理	$2.899 - 2.358 / 0.9$	0.279	m <sup>3</sup>	
	基面整正	$0.92 \times 0.92$	0.846	m <sup>2</sup>	

単位当り計算書

通信用ハンドホール (THH-5~THH-8)

1 基当り

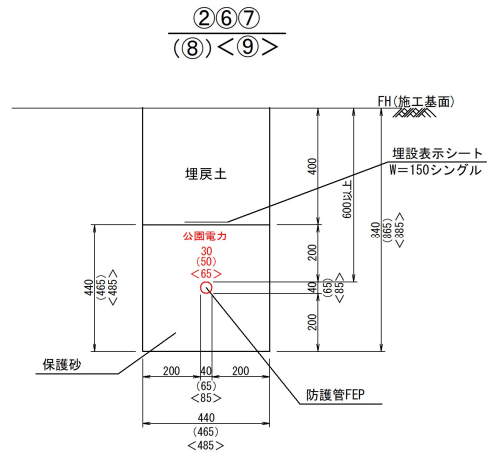
略 図	名称・形状寸法	計 算 式	数 量	単位	備 考
	床 堀 土砂・小規模	$(3.320 \times 2.720 + 1.860 \times 1.260) / 2 \times 1.460$	8.303	m <sup>3</sup>	
	碎石 RC-40	$1.460 \times 0.860 \times 0.1$	0.085	m <sup>3</sup>	
	ハンドホール 600×1300×1200		1	基	
	埋戻し 土砂・小規模	$(3.410 \times 2.810 + 1.860 \times 1.260) / 2 \times 1.550$	9.242	m <sup>3</sup>	
	控除-1 ハンドホール部	$-1.360 \times 0.760 \times 1.450$	-1.499	m <sup>3</sup>	
	控除-2 基礎砕石部	$-1.460 \times 0.860 \times 0.100$	-0.126	m <sup>3</sup>	
		=	7.618	m <sup>3</sup>	
	残土処理 土砂・小規模	$8.303 - 7.618$	0.685	m <sup>3</sup>	

単位当り計算書

## 配線番号⑥⑦

1 m当り

略 図



配線番号	回路番号	経 路	ケ ー ブ ル	電 線 管
①	電灯幹線	HH-1～分電盤	EM-CE250sq-3C	FEP100
	動力幹線		EM-CE38sq-3C	FEP40
	L1		EM-CE3. 5sq-2C	FEP40
	L2		EM-CE3. 5sq-2C	
	L3		EM-CE3. 5sq-2C	
	L4	EM-CE60sq-3C	FEP100	
	L5	EM-CE100sq-3C		
	L6	EM-CE250sq-3C		FEP100
	P1	EM-CE38sq-3C		FEP40
	予備	分電盤～HH-1	〃	FEP50
予備	〃		FEP50	
②	L1	HH-1～P-L1-3	EM-CE3. 5sq-2C	FEP30
④	L2	HH-3～HH-4	EM-CE3. 5sq-2C	FEP40
	L3		EM-CE3. 5sq-2C	
	L4		EM-CE60sq-3C	
	L5		EM-CE100sq-3C	
⑤	L6	HH-3～PB-1	EM-CE250sq-3C	FEP100
	P1		EM-CE38sq-3C	FEP40
⑥	L2	HH-4～P-L2-4	EM-CE3. 5sq-2C	FEP30
⑦	L3	HH-4～P-L3-5	EM-CE3. 5sq-2C	FEP30
⑧	L4	HH-4～コンセント壁1	EM-CE60sq-3C	FEP50
⑨	L5	HH-4～コンセント壁2	EM-CE100sq-3C	FEP65

## 名称・形状寸法

### 計算式

数量	
----	--

单位
----

備考

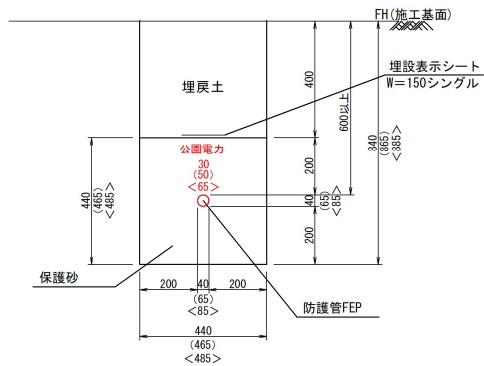
[illegible]



単位当り計算書

配線番号⑧

1 m当り

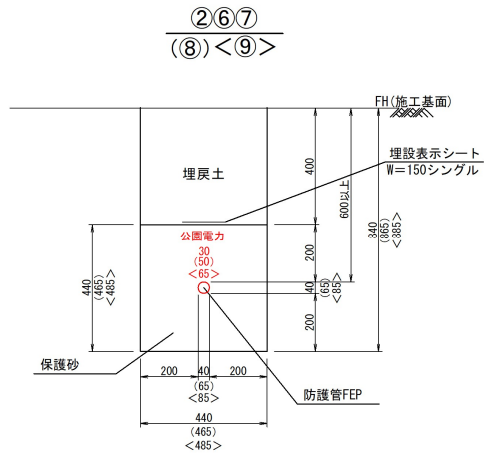
略 図		名称・形状寸法	計 算 式	数 量	単位	備 考
<p style="text-align: center;">②⑥⑦ (⑧)&lt;⑨&gt;</p> 		床 堀 土砂・小規模	$0.465 \times 0.865 \times 1.0$	0.402	m <sup>3</sup>	
		砂 埋め戻し用砂	$0.465 \times 0.465 \times 1.0$	0.216	m <sup>3</sup>	
		控除分	$-\pi/4 \times 0.065^2 \times 1.0$	-0.003		
			=	0.213	m <sup>3</sup>	
		埋戻し 土砂・小規模	$0.465 \times 0.4 \times 1.0$	0.186	m <sup>3</sup>	
		残土処理 土砂・小規模	$0.402 - 0.186 / 0.9$	0.195	m <sup>3</sup>	
		埋設標示シート W150 2倍	$1.0 \times 1$	1.000	m	
配線番号	回路番号	経 路	ケ ー ブ ル	電 線 管		
④	L2	HH-3~HH-4	EM-CE3.5sq-2C	FEP40		
	L3		EM-CE3.5sq-2C			
	L4		EM-CE60sq-3C	FEP100		
	L5		EM-CE100sq-3C			
⑤	L6	HH-3~PB-1	EM-CE250sq-3C	FEP100		
	P1		EM-CE38sq-3C	FEP40		
⑥	L2	HH-4~P-L2-4	EM-CE3.5sq-2C	FEP30		
⑦	L3	HH-4~P-L3-5	EM-CE3.5sq-2C	FEP30		
⑧	L4	HH-4~コンセント盤1	EM-CE60sq-3C	FEP50		
⑨	L5	HH-4~コンセント盤2	EM-CE100sq-3C	FEP65		

単位当り計算書

## 配線番号⑨

1 m 当り

略 図



配線番号	回路番号	経 路	ケ ー ブ ル	電 線 管
④	L2	HH-3~HH-4	EM-CE3. 5sq-2C	FEP40
	L3		EM-CE3. 5sq-2C	
	L4		EM-CE60sq-3C	FEP100
	L5		EM-CE100sq-3C	
⑤	L6	HH-3~PB-1	EM-CE250sq-3C	FEP100
	P1		EM-CE38sq-3C	FEP40
⑥	L2	HH-4~P-L2-4	EM-CE3. 5sq-2C	FEP30
⑦	L3	HH-4~P-L3-5	EM-CE3. 5sq-2C	FEP30
⑧	L4	HH-4~コンセント盤1	EM-CE60sq-3C	FEP50
⑨	L5	HH-4~コンセント盤2	EM-CE100sq-3C	FEP65

## 名称・形状寸法

### 計算式

数量	
----	--

单位
----

備考

[illegible]

単位当り計算書

配線番号④⑤

1 m当り

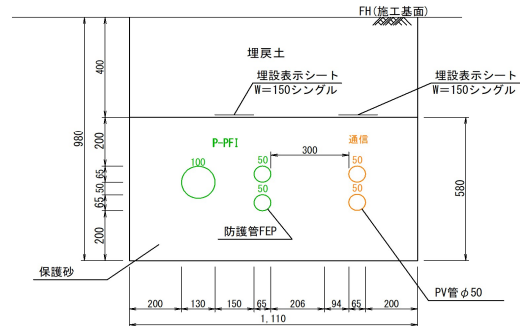
略 図		名称・形状寸法	計 算 式	数 量	単位	備 考
<div>④⑤</div>						

単位当り計算書

## 配線番号③⑩

1 m 当り

略 図



配線番号	回路番号	経 路	ケ ー ブ ル	電 線 管
(26)	L回路	分電盤A～L1	EM-CE3. 5sq-2C	FEF30
	P回路		EM-CE3. 5sq-2C	FEF30
	コンセント		EM-CE722sq	FEF40
(27)	P回路	L1～H1-12	EM-CE3. 5sq-2C	FEF30
	コンセント		EM-CE722sq	FEF40
(28)	L回路	分電盤B 2～L2	EM-CE3. 5sq-2C	FEF30
(29)	L回路	分電盤C～H1-13	EM-CE3. 5sq-2C	FEF30
(P30)	予備(電力)		—G—	FEF50
	予備(電力)		—G—	FEF50
	予備(電力)		—G—	FEF100
(T30)	通信		—G—	PV50
	通信		—G—	PV50

## 名称・形状寸法

### 計算式

数 量
-----

单位
----

備考

床堀
土砂・小規模

$1.11 \times 0.98 \times 1.0$

1.088

 $m^3$ 

砂  
埋め戻し用砂

$1.11 \times 0.58 \times 1.0$

0.644

 $m^3$ 

控除分

$$|-\pi/4 \times 0.13^2 \times 1.0$$

-0.013

$$-\pi/4 \times 0.065^2 \times 2 \times 1.0$$

-0.007

$$-\pi/4 \times 0.06^2 \times 2 \times 1.0$$

-0.006

$$=$$

 $m^3$ 

埋戻し  
土砂・小規模

$1.11 \times 0.4 \times 1.0$

0.444

残土処理  
土砂・小規模

$1.088 - 0.444/0.9$

0.595

埋設標示シート  
W150 2倍

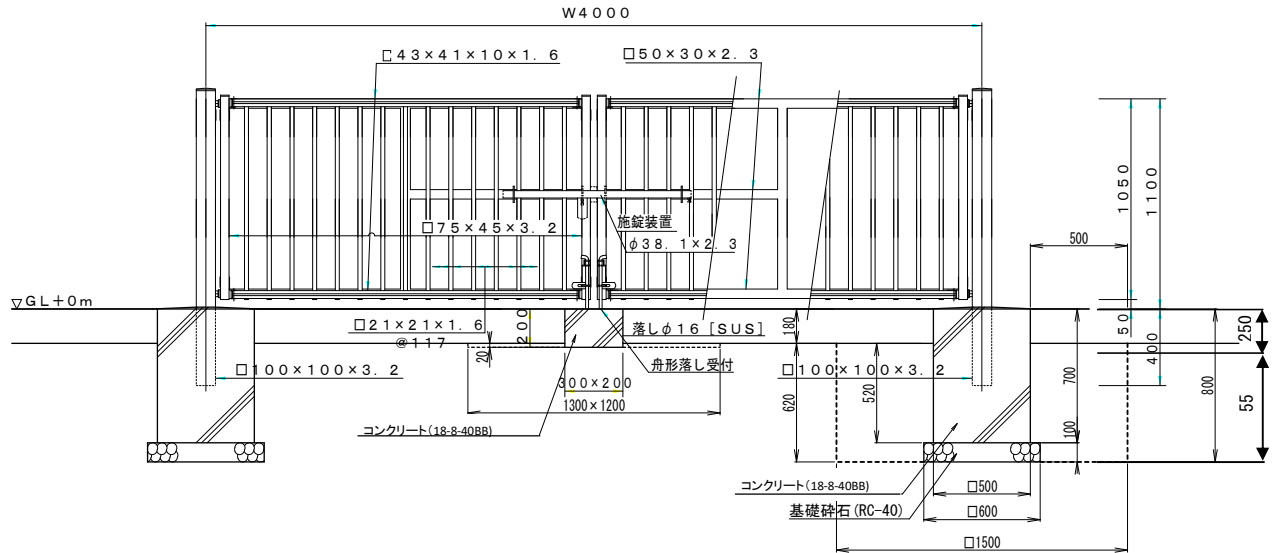
$1.0 \times 2$

2.000

# 門扉 計 算 書

10基当り

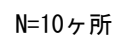
正面図



N=10ヶ所

名 称	計 算 式	単位	数 量
基礎碎石 RC-40 t=100	$0.6 \times 0.6 \times 2 \times 10 = 7.200$	m <sup>2</sup>	7.2
型枠 小型	$(0.5 \times 0.7 \times 4 \times 2 + 0.3 \times 0.2 \times 2 + 0.2 \times 0.2 \times 2) \times 10 = 30.000$	m <sup>2</sup>	30.0
コンクリート 18-8-40BB	$(0.5 \times 0.5 \times 0.7 \times 2 + 0.3 \times 0.2 \times 0.2) \times 10 = 3.620$	m <sup>3</sup>	3.6
門扉 H=1100 W=4000	$1 \times 10 = 10.000$	基	10.0
作業土工 床 掘	$(1.5 \times 1.5 \times 0.55 \times 2) \times 10 = 24.750$	m <sup>3</sup>	24.8
埋戻し	$((0.6 \times 0.6 \times 0.1 + 0.5 \times 0.5 \times 0.45) \times 2) \times 10 = 2.970$ $24.750 - 2.970 = 21.780$	m <sup>3</sup>	21.8
残土処理	$24.750 - 21.780 / 0.9 = 0.550$	m <sup>3</sup>	0.6
基面整正	$(0.6 \times 0.6 \times 2 + 0.2 \times 0.3) \times 10 = 7.800$	m <sup>2</sup>	7.8

30.0m当り



名 称	計 算 式	単位	数 量
基礎砕石 RC-40 t=100	$0.4 \times 0.4 \times 10 = 1.600$	m <sup>2</sup>	1.6
型枠 小型	$0.3 \times 0.45 \times 4 \times 10 = 5.400$	m <sup>2</sup>	5.4
コンクリート 18-8-40BB	$0.3 \times 0.3 \times 0.45 \times 10 = 0.405$	m <sup>3</sup>	0.4
転落防止柵 H=1.1m @3.0m	$30 = 30.000$	m	30.0
作業土工 床 掘	$1.3 \times 1.3 \times 0.3 \times 10 = 5.070$	m <sup>3</sup>	5.1
埋戻し	$(0.4 \times 0.4 \times 0.1 + 0.3 \times 0.3 \times 0.2) \times 10 = 0.340$ $5.070 - 0.340 = 4.730$	m <sup>3</sup>	4.7
残土処理	$5.07 - 4.73 = 0.340$	m <sup>3</sup>	0.3
基面整正	$0.4 \times 0.4 \times 10 = 1.600$	m <sup>2</sup>	1.6