

石巻市街地の復興まちづくりの姿

市街地で取り組んでいる、市民の皆さんの生活に関わりが深い復興事業について、現時点で完成目標時期や位置がおおむね確定している内容と完成イメージをお伝えします。なお、現在検討中で、今回ご提示していない復興事業（復興公営住宅や区画整理事業等）は、場所や完成時期が決まりましたら随時お知らせします。

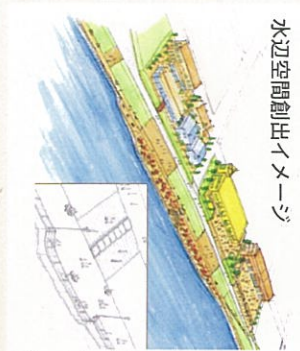
新蛇田地区土地区画整理事業



蛇田地区では、被災者の生活再建の場として、宅地や道路、公園等を整備して新たな住宅市街地をつくりまします。平成26年度から一部の宅地供給を目指します。

※完成年は、全て目標です。

いしのまき水辺の緑のプロムナード



水辺空間創出イメージ

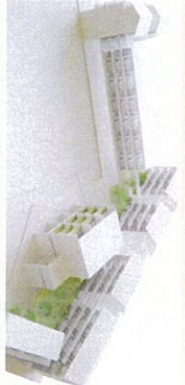
市街地の再整備と合わせ、水辺と親しみながら人々が集い、交流し、まちがにぎわいを取り戻すよう、河川堤防等を活かしたまちづくりを目指します。

市立病院



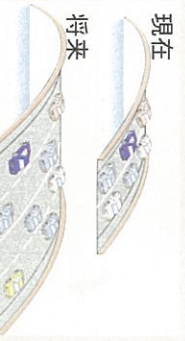
津波により被災した市立病院を駅前地区に移転新築します。平成28年度の早い時期の再開を目指します。

再開発事業



まちなか居住の促進と中心商店街のにぎわいに寄与する施設を整備します。先行する中央三丁目1番地区では、平成26年度事業完了を目指します。

石巻大橋・住吉跨線橋



石巻大橋は、現在の2車線から4車線に拡幅整備し、平成28年度の完成を目指します。

湊こども園等



津波被害のあった既存の湊保育所、湊幼稚園を湊こども園として合築、総合福祉会館みなとを移転新築します。平成26年度の完成を目指します。

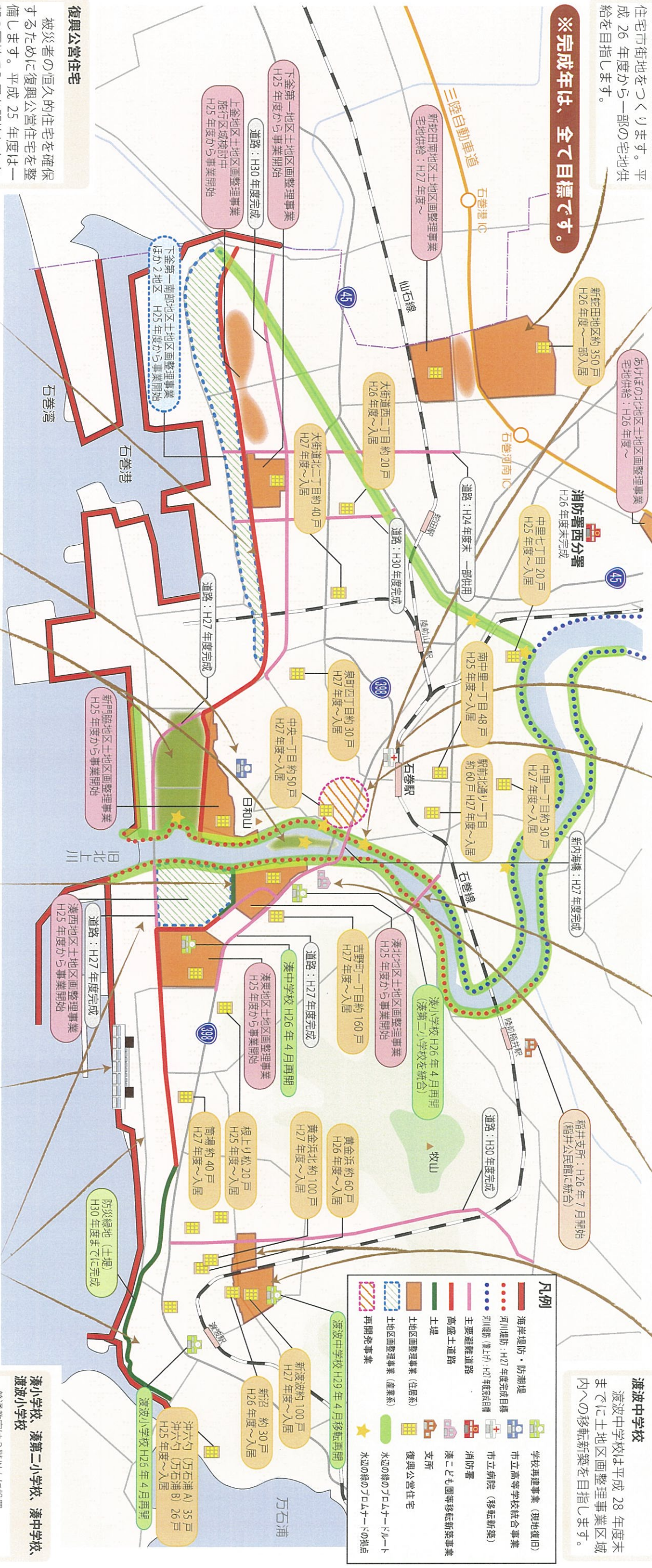
新渡波地区・新渡波西地区土地区画整理事業



渡波地区の内陸側に新しい住宅地を整備します。平成26年度から一部の宅地供給の開始を目指します。

渡波中学校

渡波中学校は平成28年度未だに土地区画整理事業区域内への移転新築を目指します。



復興公営住宅

被災者の恒久的な住宅を確保するために復興公営住宅を整備します。平成25年度は一部の団地で入居を開始します。上記団地に、表示している団地のほかにも整備を検討しており、市全体で4,000戸分の確保を目指します。

高盛土道路

最大級の津波への備えとして、防潮堤のほか、津波の減勢を図るための高盛土道路を整備します。平成27年度の完成を目指します。

石巻市立桜坂高等学校

石巻市立女子高等学校と石巻市立女子商業高等学校が統合して、平成27年4月に新しい高校が開校します。

（仮称）南浜シボル公園・中瀬公園

南浜や中瀬での公園の作り方を市民の皆さんとともに検討しており、平成32年度の完成を目指します。

防災緑地（土堤）

津波の減勢を図るために、盛土による防災緑地を整備します。湊地区は平成26年度の完成を目指します。

水産物地方卸売市場

高度衛生管理方式を導入した先進的多機能市場を整備し、水産業の復興を図ります。平成27年度の供用開始を目指します。

避難タワー

迅速な避難が困難な場合に備え、緊急避難施設として避難タワーを設置します。※適地を選定して設置。

湊小学校、湊第二小学校、湊中学校、渡波小学校

普通教室は2階以上に設置
3階以上 備蓄倉庫
2階以上 普通教室
1階 多目的室等の特別教室

湊小学校と湊第二小学校を統合し、平成26年4月に湊小学校校舎で再開します。湊中学校と渡波小学校は平成25年度未だに現校舎を補修して使用します。