

新たに発見された遺跡・大盤平B遺跡

石巻市教育委員会生涯学習課 中野 裕平

今回は、新たに発見された遺跡を紹介します。その遺跡は、大盤平（おおばんだいら）B遺跡といえます。北上地区の大盤平牧場の北側に広がる丘陵の尾根上に連なる平坦面に立地し、石巻市と南三陸町にまたがる遺跡です。

昨年十一月に南三陸町文化財保護委員後藤一磨氏が、石巻市大盤平から南三陸町戸倉水戸辺に下る林道沿いの国有林貯木場の切り土法面から縄文土器を発見し、遺跡であることがわかりました。

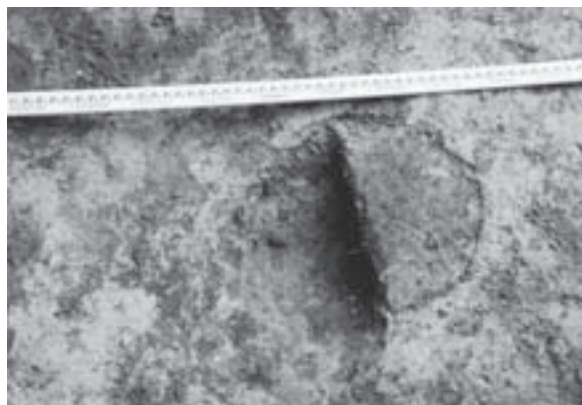
その後、今年一月二十九日に南三陸町と石巻市が合同で現地を調査し、遺跡であることを確認したものです。その際、貯木場の切り土法面を精査したところ、住居の柱穴らしきものが検出されました（右下写真）。



そこで、

間違いなく当時の人々による生活痕跡があつたことが確認されました。

図に示された遺跡の範囲は、住居跡らしき遺構が発見された土層が平面的に安定した状態で堆積している箇所です。つまり、生活空間の広がりと考えられる場所です。



近くには、縄文時代の遺跡である大盤平遺跡もあり、この地域一帯で、縄文時代の人々が暮らしていたことがわかりました。

なお、この範囲内で、何らかの開発行為や掘削を実施する計画がある場合は、文化財保護法第九十三条により、その行為が行われる六十日前までに石巻市教育委員会に届け出なければいけません。ご協力お願いします。



石巻市立病院

健康コラム

予防医学とがん検診について

医療には大きく分けて「治療医学」と「予防医学」があります。病気を未然に防いでいくという立場が予防医学です。

がん（悪性新生物）は、1981年以降わが国の死亡原因の第一位を占めています。がんを予防するための確実な予防法はいまのところ残念ながら明らかになっていません。ただし、がんは早期発見によりほとんどの症例で完治します。したがって、がんが寿命を縮めない（がんによる死亡を予防する）ためには、がんを早期に見つけて早期に治療することが最も大切です。

がんを早期に見つけるための検査が各種のがん検診です。がんのなかで胃がん、大腸がん、肺がん、肝臓がんは男女ともに多いがんですが、男性に特有なものに前立腺がん、女性に特有なものに乳がん（男性にもごくまれに見られることがあります）、子宮がん、卵巣がんがあります。いまでは、それぞれの



健診センター所長
神山 泰彦

がんを早期に見つけるためのがん検診が、多くの医療機関で受けられるようになっていきます。

しかし、がん検診が大切だとわかっていても、特に乳がんや子宮がんの検診にはなかなか気が進まない方も多いと思います。こういった女性の心理に配慮して、乳がん検診時のマンモグラフィ（乳房撮影）に携わる技師や子宮がん検診の担当医を女性にしたりする施設も最近では次第に増えて来ました。乳がんや子宮がん検診に関心はあるが気の進まないという方には、それぞれの検診施設に女性の担当者がいるか問い合わせてみることをお勧めします。精神的な抵抗が少しでも軽くなれば検診が受けやすくなると思います。

がん検診を上手に利用して「自分のからだ（健康）は自分で守る」
ところががが大切だと思いま

子育て支援コーナー

なかよし保育園子育て支援センター

(☎ 96-4551・FAX 22-9881)

★親子教室

- 1歳6カ月～2歳5カ月 10日(火)
- 2歳6カ月以上 24日(火)

★すくすく赤ちゃん

- ネンネ・寝返りグループ 5日(木)・12日(木)
- ハイハイ・ヨチヨチグループ 19日(木)・26日(木)

★ツイズ・デー 13日(金)

※双子、三つ子の子育て中の方ならどなたでも参加できます。

★孫育て広場 20日(金)

いずれも午前10時～11時30分 費用無料、申し込み不要

★子育てサロン 17日(火)

※主任児童委員の方が担当します。

いずれも午前10時～11時30分 費用無料、申し込み不要

市子育て支援センター

(はまなす保育所内 ☎ FAX 24-1260)

★あそびの広場

年齢別グループで、ふれあい遊び・工作などをを行います。
指導員と一緒に親子で楽しく遊びませんか。

- 0歳～1歳半 6日(金)・20日(金)
- 1歳半～2歳 13日(金)・27日(金)
- 2歳～2歳半 4日(水)・18日(水)
- 2歳半～3歳 11日(水)・30日(月)
- 3歳～3歳半 3日(火)・17日(火)
- 3歳半以上 10日(火)・24日(火)

いずれも午前10時～11時 費用無料、申し込み不要

(受付時間は午前9時30分～9時50分)

★かまっこ広場(ところ 釜会館)

- あそびの広場 2日(月)・23日(月)午前10時～11時

(受付時間 9:30～9:50)

- かんがるー広場 11日(水)・18日(水) 午前9時30分～11時

対象 0～5歳くらいまでの未就園児 費用無料、申し込み不要

河北子育て支援センター

(飯野川保育所内 ☎ 61-1601・FAX 62-2359)

★あそびのひろば

河北子育て支援センターにきて親子で楽しく遊んだり、お母さん同士で子育てについて話し合ったりしてみませんか？

<今月の予定は> (利用時間は午前10時～11時30分)

2日(月)笹飾り作り 4日(水)七夕会(2日(月)まで参加申し込みしてください)

※今月は、24日(火)31日(火)も開放します。

※保健師による保健指導 19日(木) 午前10時30分～11時

「子どもの心を育てる言葉がけについて」

※この他にも、毎週月・水・木曜日に楽しい遊びを用意しています。遊びに来てね!!

★『子育てひろば』 地域に出向いています

<今月の予定は> (時間は午前10時から11時30分)

3日(火) 飯野川町区(河北子育て支援センター)

6日(金) 北境・東福田(北境老人憩の家)

13日(金) 大土・辻堂・三輪田(河北親林交流館)

17日(火) 長面・尾の崎(長面老人憩の家)

20日(金) 針岡・間垣・釜谷(釜谷交流会館)

以上の地区に伺います。水遊びやプールでの遊びを紹介します。多くの方の参加をお待ちしています。(参加申し込みは、地区の保健推進員または河北子育て支援センターまでお願いします)

河南子育て支援センターパプラ

(☎・FAX 72-4670)

★わいわいサロン

親子と一緒に、指導員と遊びましょう。申し込みは不要です。(無料)

農村環境改善センター2階(パプラ) 午前9時30分～11時30分
親子の上靴・飲み物・着替えなどをお持ちください。

● 0・1歳親子

3日(火)七夕飾りを作ろう

10日(火)絵本の読み聞かせ

17日(火)パネルシアター

24日(火)タオルであそぼう(タオル持参)

31日(火)サロントーキング

● 2歳以上親子

5日(木)七夕飾りを作ろう

12日(木)おばあちゃんの読み聞かせ

19日(木)パネルシアター

26日(木)タオルであそぼう(タオル持参)

★でんわ相談・来所相談…ひとりで悩まないで!(月～金)

★スクエア子育てひろば 親子運動会のご案内

後援: 社会福祉協議会

と き 7月1日(日) 午前9時45分から

ところ 農村環境改善センター(多目的ホール)

参加費 こども1人につき300円 保険料1人30円(親子2人60円)

持ち物 飲み物、おしぼり、親子の上靴(スリッパは危険なので運動靴をお願いします。)

※参加費を添えて、パプラにお申し込みください。

桃生子育て支援センター キッズホーム

(バイオ研修センター内 ☎ 76-4521)

★ピヨピヨキッズ・わくわくキッズ(あそびの支援)

指導員と一緒に親子で遊びましょう。

●ピヨピヨキッズ(0・1歳親子)

5日(木)製作(七夕飾り) 12日(木)絵本の読み聞かせ

19日(木)親子リズム遊び 26日(木)パネルシアター

●わくわくキッズ(2歳以上親子)

4日(水)製作(七夕飾り) 11日(水)絵本の読み聞かせ

18日(水)親子リズム遊び 25日(水)パネルシアター

※いずれも午前9時30分～11時30分 申し込み不要

●ピーチキッズ(遊びの広場開放)

キッズホームで自由にあそばせましょう!

3日(火)・10日(火)・17日(火)・31日(火)

※いずれも午前9時30分～11時30分 どなたでも利用できます。

★どんぐり子育て広場『七夕会』のお知らせ

毎月0歳から幼稚園入園前の親子や祖父母・お孫さんを対象に、楽しい遊びの広場を企画しています。お気軽にご参加ください。

24日(火) 午前10時～11時30分(受付は午前9時30分)

ところ キッズホーム(桃生子育て支援センター)

内容 スイカ割り、パネルシアターなど 持ち物 飲み物

★子育て相談 月～金 ☎ 76-4521(午前9時～午後5時)

子育てについてのどんなことでもお気軽にご相談ください。

北上地区ひまわり子育て支援

(北上保健センター ☎ 67-2301)

★ひまわりキッズ(週2回) 午前10時～11時30分

河南子育て支援センターパプラの指導員や橋浦保育所長・保健師と親子(祖父母と孫)で遊びましょう。申し込みは不要です。

持ち物 親子の飲み物・上靴・着替え・おしぼりなど

わいわいあそびのメニュー

ところ 北上公民館

9日(月)おり姫ひこ星ゲーム 23日(月)ポンポンであそぼう

30日(月)カラーリングであそぼう

ところ 北上保健センター

4日(水)七夕飾りを作ろう 11日(水)絵本の読み聞かせ

18日(水)パネルシアター



◆◆◆ 編集後記 ◆◆◆

4月より広報担当になりました。よろしくお願ひします。さて、今回取材しました北上川の防災演習!規模の大きさに驚きました。特に、ヘリコプターの迫力!!見学に来た子ども達と一緒に興奮してしまいました。レスキュー隊による救助活動の機敏な作業には、圧倒されました。昔、消防署まで祖父母と見学に行つて憧れの眼差しで見ていたことを思い出しました。それに比べて今の自分は、カメラを持って右往左往していたところ、5分足らずで『あれ?足が動かない...』その後、なんとか気力で乗り切りましたが、今後の取材では、このようなことの無いようにダイエット&体力づくりに励みたいと思います。(ふ)

石巻市の人口と世帯数

平成19年6月1日現在
()内は昨年同月比



81,988人(-1,008人)



86,853人(-652人)



167,833人(-1,660人)



59,869世帯(511世帯)