

いしのまき

4.15
APR.2017
平成29年4月15日号
No.213 (4月15日発行)

主な内容

- P2……平成29年度当初予算
- P3……リボン・アートフェスティバル
- P4・5……石巻市の復興まちづくり
- P6～8……震災復興情報・お知らせ



津波避難の事例・課題を討論 防災シンポジウムで意識新たに!

市は3月12日(日)、防災シンポジウムを遊楽館で開催しました。パネルディスカッションでは、昨年11月に発生した福島県沖地震の津波注意報・警報への対応について、市の防災担当や釜地区の企業、町内会、中学校の関係者4人が事例を発表し、意見を交わしました。

国立研究開発法人防災科学技術研究所の林春男理事長が「防災サイン 東日本大

震災の教訓を未来に語り継ぐ」の題で基調講演。市と災害時相互応援協定を結ぶ熊本県八代市長、同市出身の歌手八代亜紀さん、石巻市長が災害時の支援を語り合っていて談、市民団体等による防災・減災・復興に関する展示や炊き出し等もありました。

市は防災基本条例で、東日本大震災が発生した3月11日を含む7日間を「防災週間」に設定しています。



防災
「合言葉」受賞作品
最優秀賞

まずにげよう たいせつなのは そのいのち

ごとうかのん
蛇田小学校2年 後藤 花音

◎ 学校安全推進課(内線5082)

平成28年度石巻市学校防災推進会議

市では、市立小・中・高等学校生およびその保護者を対象に、防災に対する意識を高め、東日本大震災の教訓を未来の石巻の子どもたちに伝えていくことを目的として、防災(地震・津波)に係る合言葉の募集を行いました。平成28年度は2,380点の応募があり、その中から特に優れた14作品が選ばれ、昨年12月に表彰式が行われました。今月から、15日号紙面で平成28年度受賞作品を紹介していきます。

平成29年度 当初予算

図 財政課(内線4052)

一般会計 1,891.1億円(対前年度比▲14.6%、324億円の減)
 総会計 2,799.1億円(対前年度比▲9.7%、299億円の減)

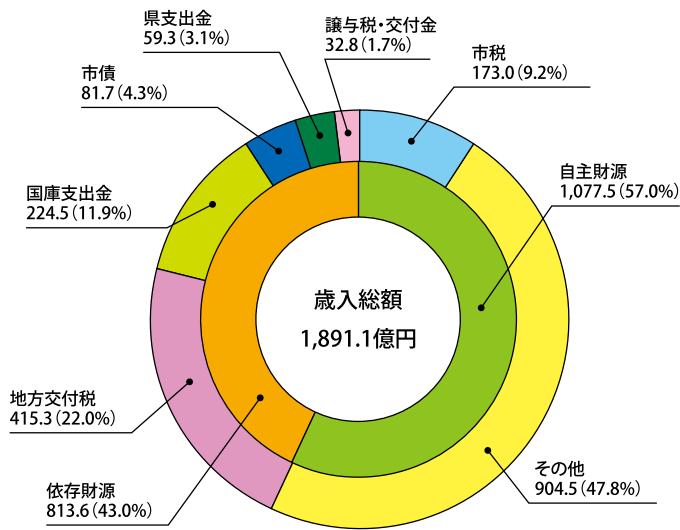
本年度当初予算は、「震災復興基本計画」に掲げる「再生期」の最終年度であり、「発展期」へつなぐ大事な年度となります。

これまでの復興事業の進展により、復興公営住宅への入居および新市街地の宅地の引き渡し等が本格化しましたが、半島拠点エリアの整備等、さらなる復興事業の進展を図るため、引き続き「震災復興基本計画」に掲げた施策を重点的に編成しました。

一般会計の内訳

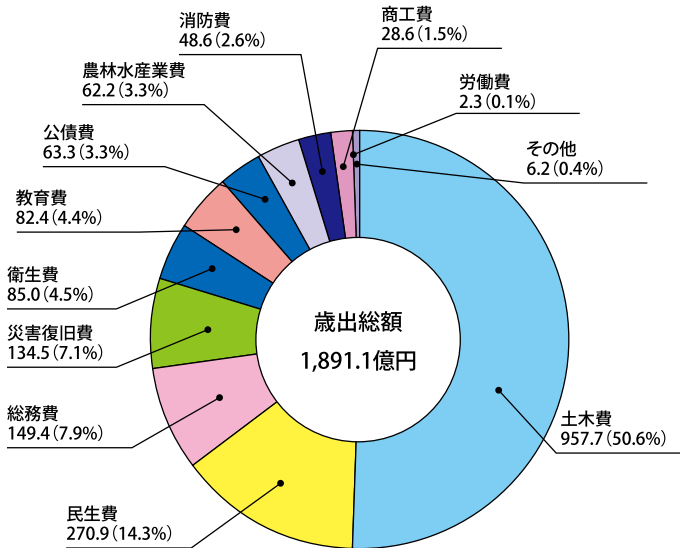
1. 歳入

(単位:億円)



2. 歳出(目的別)

(単位:億円)



※()内は総額に対する割合を表します。

各種会計予算総括表

(単位:千円、%)

会計区分	29年度当初予算	対前年度比較増減率
一般会計	189,110,000	▲14.6
復旧復興分	120,780,463	▲22.2
通常分	68,329,537	2.9
特別会計	85,115,428	10.0
土地取得	1,318,410	▲42.0
水産物地方卸売市場事業	453,933	6.0
下水道事業	37,631,165	83.9
漁業集落排水事業	25,339	▲9.9
農業集落排水事業	497,217	3.4
浄化槽整備事業	154,460	16.3
市街地開発事業	9,877,589	▲39.1
産業用地整備事業	213,780	▲79.4
国民健康保険事業	20,040,475	▲8.2
後期高齢者医療	1,832,380	5.9
介護保険事業	13,070,680	2.5
病院事業会計	5,688,329	▲47.9
合計	279,913,757	▲9.7

※増減率は平成28年度当初予算との比較で▲は減少を表します。

一般会計(主な事業費)

(単位:千円)

■ 庁舎整備震災関係費	北上総合支所および牡鹿総合支所大原出張所の再建に係る設計等を行うもの	39,510
■ 地域コミュニティ再生関係費	コミュニティづくりのために町内会等が行う交流事業や被災した集会所の再建等に対する補助を行うもの	551,808
■ 妊娠・出産祝い品贈呈事業費	新生児へベビーグッズセットを贈呈するもの	5,400
■ 被災者生活支援事業費	サポートセンターの維持管理や、応急仮設住宅に入居されている被災者の見守り、生活相談、復興公営住宅移行期の入居者支援に要する経費等	728,615
■ 被災者住宅再建補助事業費	被災した住宅を再建する被災者への独自再建補助金	3,562,230
■ 復興公営住宅等移転支援事業費	応急仮設住宅から復興公営住宅等への円滑な移転を図るため、防災集団移転等以外の世帯への移転費用の一部(一律10万円)を補助するもの	170,150
■ 環境政策震災関係費	太陽光発電システム、蓄電システム、エネルギー管理システムの導入に対する補助金	35,000
■ 事業復興型雇用創出事業費	市が認定した産業施策の支援を受けた事業所に対する雇用創出助成金	147,650
■ 農業復興推進費	被災地域の農業施設整備や、ほ場整備に伴う県営事業負担金等	939,514
■ 林業復興対策費	東日本大震災の津波により枯れ木となった立木を伐採して危険を除去するもの	13,000
■ 水産振興対策費	担い手の育成や輸出化販路拡大支援事業、養殖漁業残渣物再資源化処理施設整備に対する補助金等	473,984
■ 商工業復興対策費	かわまち公共施設や中央二丁目地区に建設する立体駐車場・観光バス駐車場等の整備に要する経費ほか	1,089,786
■ 企業立地等促進事業費	企業立地等促進条例補助金やリボン・アートフェスティバル補助金等	147,132
■ 観光物産復興対策費	観光物産の復興に向けたイベント等への補助金等	38,936
■ 道路街路灯等管理費	街路灯のLED化を検討するために必要な調査、計画策定に要する経費等	146,917
■ 石巻あゆみ野駅南側周辺道路整備事業費	駅南側交通広場等の周辺環境を整備するもの	33,600
■ 市街地防災施設堤防活用整備事業費	国の旧北上川堤防整備と併せて水辺に沿った散策路や休憩所等を整備するもの	292,000
■ 石巻工業港運河線街路整備事業費	下釜南部地区と国道45号を結ぶ道路を整備するもの	525,780
■ 渡波稲井線街路整備事業費	渡波地区から内陸部の稲井地区側への避難路等として整備するもの	2,570,044
■ 釜大街道線街路整備事業費	災害時における復旧活動、避難等を迅速に行うため、日和山や市街地内陸部への避難路を整備するもの	1,604,980
■ 南浜津波復興祈念公園整備事業費	国、県、市が連携して震災による犠牲者への追悼や伝承等を行う復興祈念公園を整備するもの	705,200
■ 復興公営住宅整備事業費	東日本大震災による被災者の住居確保のため復興公営住宅を整備するもの	15,446,206
■ 防災集団移転促進事業費	震災により住民の居住に適当でないと認められる区域となった地域にある住居の集団による高台等への移転を推進するもの	22,369,426
■ (仮称)防災センター建設事業費	災害対応の拠点となる防災センターを建設するもの	1,277,650
■ 被災児童・生徒就学支援事業費	震災により被災した児童および生徒の就学を支援するもの	250,100
■ 複合文化施設整備事業費	東日本大震災で被災した文化センターの博物館機能と市民会館のホール機能を複合施設として整備するための実施設計等を行うもの	266,745

今年の夏 7月22日(土)~9月10日(日)の51日間 開催!!



リボーン・アートフェスティバル
「Reborn-Art Festival 2017」を、アート・音楽・食の「総合芸術祭」として7月22日(土)~9月10日(日)までの51日間開催します。
アート作品が展示される石巻/牡鹿半島を中心に、塩竈~松島~東松島~石巻~女川までが会場となります。
国内外の芸術・音楽等、さまざまなジャンルのアーティストが石巻/牡鹿半島の歴史や文化、豊かな自然を舞台に地元の方々と創り上げ、地域の魅力をあらためて発見し、広く発信することで、地域の活性化や交流人口の増加に努めていきます。

ART

国内外から、約40組の現代アーティストたちが石巻/牡鹿半島に集り作品を展示します。



参考 萩浜に展示される作品「White Deer 2016」のイメージ(名和晃平 作)



MUSIC

51日間の会期中、石巻/牡鹿半島を中心に数十人から数千人規模を想定したライブイベントを開催します。



参考 2016年7月の「Reborn-Art Tour」より(会場 萩浜小学校)

FOOD

生産者や地元の料理人、事業者と連携し、食を通じて石巻の自然、歴史、風土の中で育まれた地元食材や食文化の魅力を発信します。



※イメージ

LOCAL

フィールドワークと地域の方々への聞き取り等から、地域の歴史、文化、生業、暮らし、技術、信仰等を学び、それらをもとにしたセミナー、ワークショップ、スタディツアー等を開催。地域の方と共に地域課題の解決方法を探ります。



石巻が好き アートが好き 自然が好き おもてなしが好き ボランティアのお返しをしたい 石巻の魅力を沢山のの人に伝えたい 色々な人と出会いたい 世界を広げたい お祭りが好き 人が好き

Reborn-Art Festival
ボランティアサポーター



「こじか隊」 募集中!

作品制作、イベント運営等を通して、Reborn-Art Festival を一緒に創り上げていただくボランティアサポーター「こじか隊」を募集しています。
詳しくは、下記公式サイト内「KOJIKAI」をご覧ください。

【公式サイトURL】 <http://www.reborn-art-fes.jp>
【問い合わせ先】 Reborn-Art Festival実行委員会事務局
☎90-4726 info@reborn-art-fes.jp



石巻市の復興まちづくり (第55回)

このコーナーは、市の今後の復興まちづくりに関する情報をお知らせします。
今回は、石巻駅前のまちづくりについて紹介します。

石巻駅周辺のまちづくり

市では、JR石巻駅周辺のまちづくりについて、市役所や市立病院に加え、介護予防等地域包括ケアの拠点である「(仮称) ささえあいセンター」、災害対応拠点の「(仮称) 防災センター」、各施設を結ぶ歩行者デッキを整備し、津波防災拠点を形成します。

また、JR石巻駅の東西では、交通利便性の向上を図るため、道路整備を行います。

市の防災拠点・復興の拠点 (津波防災拠点整備事業) で整備する施設

完成予定 ▶ 平成30年度末

①(仮称) ささえあいセンター

地域コミュニティで支え合う地域づくりや市民交流の活性化のため、また、医療、保健、福祉の連携強化や介護予防等地域包括ケアの拠点となる施設としての役割を担います。



▲完成イメージ (南東側) (南西側)

②(仮称) 防災センター

災害が発生した際に的確かつ迅速に被災状況を把握し、救命・救助、適切な支援助物資の分配、避難や災害復旧の指示等を行うための施設です。市役所との連絡通路を整備し、災害時の連携を図ります。



▲完成イメージ

③にぎわい交流広場

災害時に配給・炊き出しを行う空間として広場を整備します。平常時は、市民交流の場としてイベント等に活用します。



▲完成イメージ

○道路整備

各施設の整備に合わせて、円滑な交通を確保するため、道路改良を行います。

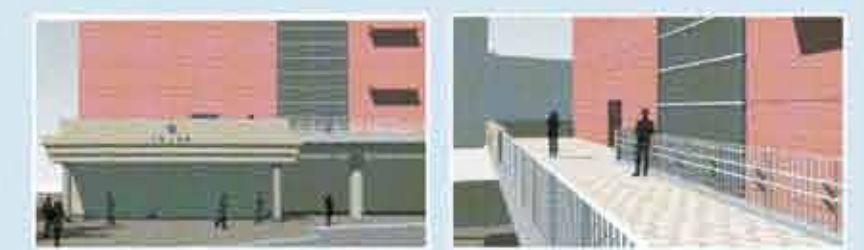


▲完成写真 (病院北側)

○歩行者デッキ

市役所、市立病院、(仮称) ささえあいセンターを2階の高さで繋ぐ歩行者デッキを整備し、安全な歩行空間を確保します。

災害時には各施設の連携に役立ちます。



▲完成イメージ (市役所前)

※(仮称) ささえあいセンターは平成30年度末、(仮称) 防災センターは平成29年度末、にぎわい交流広場、道路整備、歩行者デッキは平成30年度中に完成予定です。



■都市計画道路七窪蛇田線

駅西側に国道398号から石巻バイパスまで、JR線路と立体交差する新たな道路を整備します。



▲七窪蛇田線の完成イメージ



▲七窪蛇田線の道路横断イメージ (橋梁部)

完成予定 ▶ 平成30年度末

■立体駐輪場

点在していた駐輪場を集約し、立体駐輪場を整備しました。



▲完成写真

■(仮称) 南北間道路

一方通行道路を交互通行化し、歩行者の安全確保のため、道路の西側と北側に歩道を整備します。



▲南北方向の道路横断イメージ



▲東西方向の道路横断イメージ

完成予定 ▶ 平成31年度末

震災復興情報

- お知らせ
- 皆様に伝えたい情報
- 手続き
- 必要な手続きはお早め
- 相談
- 困り事は気軽に相談を
- 募集
- 内容を確認の上、応募を
- イベント
- お楽しみ企画

お知らせ 原子力災害時における石巻市広域避難計画を策定しました

この計画は、原子力災害発生時に住民の避難等を安全かつ確実に実施するための基本的事項を定めたものです。今後、住民説明会等を開催し、市民の皆さんへ周知を図っていきます。



詳細は、ホームページをご覧ください。

☎ 危機対策課 (内線4161)

お知らせ 北上川下流、旧北上川、江合川の洪水情報が緊急速報メールで配信されます

近年、記録的な豪雨による大規模な水害や土砂災害が頻発しており、気候変動の影響により、今後ますます洪水の発生頻度が高まることが予想されています。

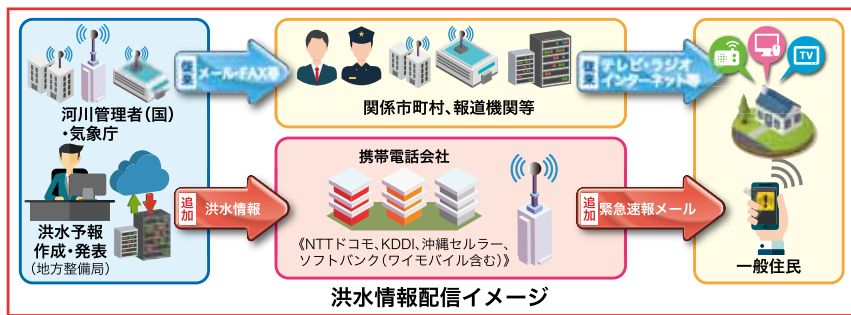
こうした災害に備えて、北上川下流、旧北上川、江合川で大規模な洪水が発生した場合に、皆さんの携帯電話やスマートフォンに洪水情報が配信されることになりました。

配信開始日 5月1日(月)

配信エリア 市内全域(配信エリア近郊の方にも届くことがあります)

配信する情報 北上川下流、旧北上川、江合川において河川氾濫のおそれがある(氾濫危険水位を超えた)情報および氾濫が発生した情報

☎ 国土交通省北上川下流河川事務所 ☎95-0194



お知らせ 口座振替納付済通知書の廃止

口座振替を利用している方に対して、12月に1年間の納付内容「口座振替納付済通知書」を郵送してきましたが、経費削減および省資源化推進のため、昨年の市税分の郵送廃止に続き、平成29年分から次の税目分の郵送を廃止します。

口座振替での納付内容は通帳の記帳によりご確認願います。なお、市税を含め個別に発行することが可能ですので、希望する方は納税課までご連絡ください。ご理解とご協力をよろしくお願いいたします。

廃止する税目 国民健康保険税、介護保険料、後期高齢者医療保険料

廃止しない税目 車検(継続検査)の必要な軽自動車税

※軽自動車税の車検(継続検査)用納税証明書は、毎年6月中旬の発送です。車検は有効期限の1カ月前から受けることができ、5月31日までに車検を受ける場合は、平成28年度の車検(継続検査)用納税証明書をお使いいただけますので、お早めの車検をお勧めします。

☎ 納税課 (内線3135)

お知らせ 便利な口座振替をご利用ください

口座振替は、一度手続きをするだけで、自動的に口座振替日(各納期限日)にご指定の口座から引き落としされます。納付に出かける手間が省け、納め忘れの心配もありません。

「口座振替依頼書」は、市役所本庁舎3階納税課、各総合支所・支所の窓口または市内取扱金融機関に備え付けています。ぜひご利用ください。

また、次の税目について、残高不足等で振替納付できなかった場合は、再振替を行っています(一部金融機関を除く)。

対象税目(再振替)

固定資産税、市県民税、軽自動車税、国民健康保険税、下水道事業受益者負担金・分担金

※再振替の期日までに延滞金が発生する場合は、再振替を行わずに納付書を送付しますので、裏面に記載されている納付窓口でお支払いください(金額が30万円を超える納付書はコンビニエンスストアでは取り扱いができません)。

※再振替日は、振替日の翌月(振替日が月初めの場合はその月)の15日を予定しています(土日・祝日の場合はその翌日)。

※振替日の前には預貯金が残高不足とならないようご注意ください!

☎ 納税課 (内線3135)

お知らせ 組織機構改革を行いました

復興事業の進捗状況に応じ、事業のさらなる加速と復興後の地域の発展を推進するため、4月1日付で組織機構の見直しを行いました。

新たに、雄勝・北上・牡鹿3地区の拠点整備事業や、半島沿岸地域の漁業集落整備等の推進を図る半島復興事業部を設置しました。

また、復興後の震災伝承や漁港等の水産基盤整備、地方高規格道路整備の推進を図る組織も設置しました。

【新設または再編した部署】

部 名	課(室)名
復興政策部	震災伝承推進室
半島復興事業部	半島拠点整備推進課
	漁業集落整備課
産業部	水産基盤整備推進室
建設部	高規格道路整備推進室

☎ 行政経営課 (内線5212)

お知らせ 交通規制のお知らせ(県道石巻女川線)

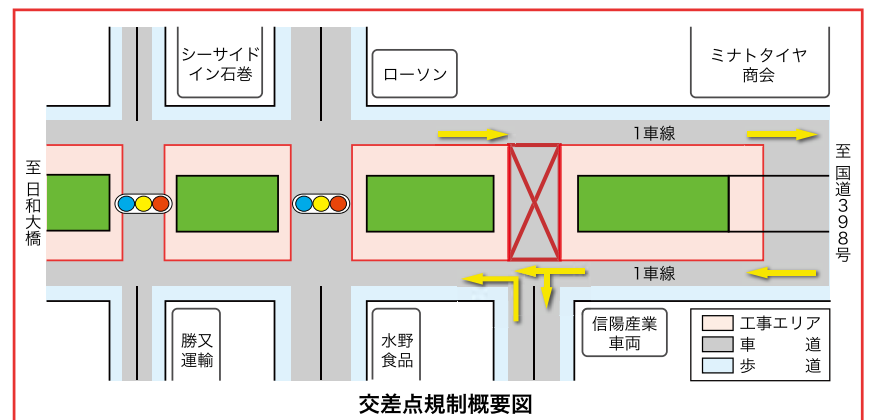
県道石巻女川線(都市計画道路門脇流留線)において、道路改築工事のため、交差点の規制を実施します。

と き 4月15日(土)~平成30年11月末日(予定)

と ころ 魚町地内外(日和大橋~国道398号交差点区間)

※下記概要図の×印の交差点

内 容 交差点閉鎖



☎ 県東部土木事務所 ☎94-8763

奥村・福田・遠藤建設工事共同企業体 ☎98-4622

お知らせ 郵便局での窓口納付

4月から、市の指定する金融機関やコンビニエンスストアで市税等を納付する際に使用するものと同じ納付書で、東北6県内のゆうちょ銀行および貯金を取り扱っている郵便局窓口で納付が可能になりました(市内の郵便局・簡易郵便局は全て納付可能)。

利用できる納付書には、納付書表面に⑥のマークがあり、納付書裏面の「納付場所」に「ゆうちょ銀行・郵便局(東北6県に所在する店舗)」と記載がありますので、ご確認ください。

なお、平成28年度までに発行された納付書は、郵便局では利用できません。郵便局での納付を希望する方は、納付可能な用紙を発行しますので、納税課まで問い合わせください。

納付できる市税等の種類 ①市・県民税、②軽自動車税、③固定資産税・都市計画税、④法人市民税、⑤国民健康保険税、⑥介護保険料、⑦後期高齢者医療保険料、⑧保育所保育料、⑨下水道事業受益者負担金・分担金、⑩農業集落排水事業分担金、⑪浄化槽事業分担金、⑫奨学金償還金

東北6県以外のゆうちょ銀行(郵便局)で納付する場合 市が発行する「払込取扱票」が必要です。

※ゆうちょ銀行(郵便局)に備え付けてある払込取扱票では納付できません。

☎ 納税課 (内線3135)

相談

「震災復興」「法律」「福祉」「歯科」の相談

●「災害復興住宅融資」無料相談会

住宅金融支援機構(旧住宅金融公庫)では、震災により被害を受けた方が、住宅の再建・補修をするための融資(建設・購入の場合は当初5年間の金利0%)について、相談会を行っています。

また、土曜日は地元金融機関の住宅ローンに関する相談も可能な場合があります。

とき	ところ
4月28日(金) 5月26日(金)・27日(土)	午前10時～午後4時 市役所5階市民サロン前
4月29日(土・祝)	市役所3階36番窓口

☎ 住宅金融支援機構お客様コールセンター
☎0120-086-353(フリーダイヤル)
午前9時～午後5時(祝日を除く)
☎ 市生活再建支援課(内線3955)

要電話予約

●「住まいの復興給付金」申請相談会

「住まいの復興給付金」は、東日本大震災で被災した住宅(借家を除く)の所有者が、平成26年4月の消費税率8%引き上げ以降に、住宅を建築・購入または補修(工事費が税抜100万円以上)し、その後居住する場合に、消費税増税分相当最大約90万円(建築・購入時)の給付が受けられる制度です。

※次の場合は申請対象外となります。ご注意ください。

被災時に住宅を所有していなかった場合/賃貸にお住まいだった場合/消費税率5%で建築・購入または補修を行っている場合

相談内容 給付の可否、申請書の記入方法、必要書類、作成済み書類の確認等
※会場では申請書の提出はできません。

とき	ところ
4月20日(木)・21日(金) 5月26日(金)・27日(土)	午前10時～午後4時 市役所3階36番窓口 市役所5階市民サロン前

☎ 住まいの復興給付金事務局コールセンター
☎0120-250-460(フリーダイヤル)
午前9時～午後5時(土日・祝日を含む)
☎ 市生活再建支援課(内線3955)

●弁護士・社会福祉士による「移動無料相談会」

弁護士による相談内容

・離婚・家庭内暴力・被災ローン減免制度・金銭貸借・解雇・パワハラ・未払賃金・建築トラブル・不動産トラブル・交通事故・損害賠償・生活困窮・近隣トラブル等

社会福祉士による相談内容

・生活困窮・介護・物忘れが気になる・人間関係・ストレス・眠れない等ひとりで悩まず専門家へご相談ください。上記以外の相談も可能です。

※予約者優先(当日相談も可)※専門家との個別面談 ※移動相談会のほか、法テラス東松島でも専門家による無料相談ができます。

曜日により担当専門家が異なりますので、詳しくは法テラス東松島にお問い合わせください。

とき	ところ	ところ	相談担当者
4月21日(金)	仮設蛇田中央団地集会所 (向陽町四丁目7-1)	午後1時20分～4時	弁護士
4月25日(火)	仮設渡波第1団地集会所 (渡波字沖四丁13-10)	午後1時40分～4時	弁護士 社会福祉士

☎ 法テラス東松島 ☎050-3383-0009
午前9時～午後5時(土日・祝日を除く)
☎ 市生活再建支援課(内線3964)

●4月18日「よい歯デー」
歯科健康テレホン相談

受付日時 4月18日(火)午前10時～午後4時
相談先電話番号 ☎022-265-1667(県保険医協会内)
※電話で相談を受け、3日以内に歯科医師がお答えします。
☎ 県保険医協会 ☎022-265-1667
市健康推進課(内線2417)



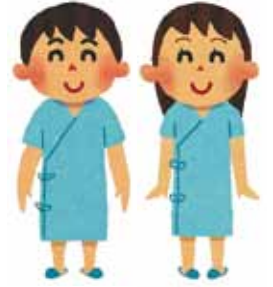
募集

石巻市国民健康保険
健康ポイント事業参加者募集

健康づくりの第一歩は「健診を受けること」です。市では、働き盛り世代の健康づくりへの取り組みを支援していくため、対象となる健(検)診を受けた方に健康グッズ等と交換できる「健康ポイント」を付与します。

対象者には4月下旬に案内を送付しますので、詳細をご確認の上、申し込みください。

対象 40～59歳(昭和33年4月2日～昭和53年4月1日生まれ)の石巻市国民健康保険加入者で国保税に滞納がない世帯の方
申込方法 申請書に必要事項を記入の上、郵送してください。
定員 1,000人[先着]
申込期限 5月19日(金)当日消印有効
☎・☎ 保険年金課(内線2333・2335)
〒986-8501(住所不要)



お知らせ 介護予防サロン活動へ助成します

集会施設を利用して、高齢者等に体操や趣味の活動等の交流の場を提供する個人や団体に補助金を支給します。

【通所型サービス支援事業】

対象 要支援者等
実施回数 週1回以上
助成金額 1人あたり1回1,000円(上限月額5万円)

【地域介護予防活動支援事業】

対象 65歳以上の高齢者等
実施回数 月2回以上
助成金額 1回当たり1,000円(上限月額1万円)
※それぞれ1回あたり2時間程度、6カ月以上継続で参加者が5人以上であることが条件です。

※詳細はホームページをご覧ください。

☎・☎ 介護保険課(内線2437)・各総合支所保健福祉課

お知らせ

STOP! 詐欺被害
「振り込まない」「渡さない」「送らない」

4月は生活環境が新しくなる時期、そんな隙を詐欺集団は狙っています。だましの手口を知って、詐欺被害を防止しましょう!

息子や孫を装ったオレオレ詐欺

「風邪をひいた」「携帯の電話番号が変わった」は、詐欺!

還付金等詐欺

電話でお金が戻る話は、詐欺!

架空請求詐欺

「最終通告! サイト料金未納」等とメールを送りつけて金銭を要求するのは、詐欺!

☎ 石巻警察署 ☎95-4141
市地域協働課(内線4237)

お知らせ

山火事防止のお願い



3月1日(水)～5月31日(水)は、平成29年宮城県山火事予防運動実施期間です。

特に降雨が少なく空気が乾燥する春季は、山火事が発生しやすいので、貴重な森林をなくさないため次のことを守りましょう。

- ・強風時および乾燥時に、たき火、野焼きをしない
- ・たき火等、火を扱う時は、消火用の水の準備、火の管理、完全消火を行う
- ・たき火や野焼きをするときは、周囲に必ず知らせ、1人で行わない
- ・タバコの投げ捨てをしない

☎ 農林課(内線3557)

募集

**大型客船「ばしふいっく びいなす」
船内見学会参加者募集**

大型客船「ばしふいっく びいなす」の石巻港寄港に合わせて船内見学会を開催し、参加者を募集します。

と き 5月23日(火) 午前10時~11時(午前9時45分集合)
と ころ 石巻港大手埠頭
申込条件 ・健脚な方(乗下船、船内見学時に階段で移動します)
 ・石巻市、東松島市、女川町、松島町在住の方
申込方法 ・郵便往復はがき(私製を除く)で申し込みください。
必要事項 ・往信はがきの裏面 見学希望者(4人まで)全員の住所、氏名、年齢、性別、電話番号
 ・返信はがきの表面 代表者の住所、氏名
 ※乳幼児や小学生も1人とし、小学生以下は、保護者と一緒に申し込みください。
 ※同一名による複数枚の応募や、申し込み内容に必要事項が全て記載されていない場合は、落選扱いとなります。

定 員 80人(抽選)
申込期限 5月1日(月) 必着
申込結果 返信用はがきで通知します。
注意事項 ・乗船決定された方以外は、当日乗船できません。
 ・乗船の際、本人確認のため、当選はがきおよび写真付きの身分証明書(パスポート、運転免許証、マイナンバーカード等)を持参してください。
围・圃 〒986-8501(住所不要)
 河川港湾室ばしふいっくびいなす船内見学会係
 河川港湾室(内線5608)



イベント

**伊達政宗生誕450年記念企画展
「政宗がサン・ファン・パウティスト号に託した夢」**

政宗がサン・ファン号に託した想いを展示でたどります。
と き 4月22日(土)~平成30年3月26日(月)
と ころ サン・ファン館
料 金 一般350円・高校生以下無料
围・圃 サン・ファン館 ☎24-2210

募集

**平成29年度春季体験講座
「海につどい、船に学び、木の文化を知る」**

「カンナがけ体験」「ロープワーク体験」を通して、船大工や船乗りの技術について学びます。
と き 5月4日(木・祝)~6日(土)
 午前の部 午前10時~正午
 午後の部 午後1時30分~3時30分(受付時間 各30分前まで)
と ころ サン・ファン館展望棟ワークショップ
申込方法 当日、窓口で申し込みください。〔先着〕
料 金 無料(要入館料。ただし高校生以下は入館料無料)
围・圃 サン・ファン館 ☎24-2210

募集

「環境市民講座」受講者募集

「三陸の海」を題材とした講座を開催します。
と き 5月13日(土) 午前10時
と ころ 石巻専修大学 4103教室
対 象 市内在住または市内に通勤、通学している小学生以上の方(小学生3年生以下は保護者同伴)
申込方法 はがき、FAXまたはEメールで申し込みください。
必要事項 受講希望の旨、郵便番号、住所、氏名(ふりがな)、年齢、性別、職業(学校名)、電話番号
定 員 30人〔先着〕
申込期限 5月8日(月)
围・圃 〒986-8501(住所不要) 環境課(内線3368) FAX 22-6120
 ☒isenv@city.ishinomaki.lg.jp

イベント

**震災メモリアル ジェラルド・プーレ
ヴァイオリンコンサート**

世界で活躍しているフランス人ヴァイオリニストのジェラルド・プーレ氏および日本人ピアニストの杉元太氏を中心とした復興支援音楽コンサートを開催します。
と き 4月29日(土・祝) 午後2時開演
と ころ 河北総合センター「ビッグバン」文化交流ホール
出演者 ジェラルド・プーレ(ヴァイオリニスト)
 杉元 太(ピアニスト)
 川島 余里(ピアニスト)
 金子 文子(詩朗読者)
定 員 400人〔先着〕
料 金 無料(要整理券)
整理券配布場所 市役所4階地域振興課、河北総合センター「ビッグバン」
围・圃 地域振興課(内線4246・4206)



イベント

春のマンガタン祭り2017

ゴールデンウィークの恒例イベント。青空の下で行うワークショップや屋台等、イベント盛りだくさん。ご家族で丸一日楽しめます!
と き 5月3日(水・祝)~5日(金・祝)
 午前10時~午後3時
と ころ 石ノ森萬画館および中瀬公園
围・圃 石ノ森萬画館 ☎96-5055
 市観光課(内線3538)



募集

**Eyes for Future by ランコム
重太みゆき氏による特別公開講座**

外見・声の出し方・ジェスチャー等、簡単なこつで印象が劇的に変わる、ビジネスシーンでも生かせるコミュニケーション講座です。男性の参加も大歓迎です!
と き 4月23日(日) 午前11時~午後1時(受け付け開始 午前10時30分)
と ころ みやぎ生協文化会館アイトピアホール(中央二丁目7-3)
内 容 「印象力で夢をかなえる。インプレッショントレーニング®」
講 師 印象評論家・インプレッショントレーナー® 重太みゆき
定 員 100人〔先着〕
料 金 2,500円
持 ち 物 大きめの手鏡、筆記用具
申込方法 電話またはFAX、Eメールで申し込みください。
申込期限 4月21日(金)
围・圃 NPO法人石巻復興支援ネットワーク ☎・FAX 23-8588
 ☒eyesforfuture@yappesu.jp
 市地域協働課(内線4234)

表記の見方 申 申し込み 圃 問い合わせ Eメール [先着] 先着順 [抽選] 申し込み多数のときは抽選

市のホームページを携帯やスマホでも見られます

バーコードを読み取って簡単に接続! ※機種によってはアプリが必要な場合があります。 ※通信料がかかります。 圃 秘書広報課(内線4784)

電話番号 市内 ☎95-1111 河北総合支所 ☎62-2111 雄勝総合支所 ☎57-2111 河南総合支所 ☎72-2111
 桃生総合支所 ☎76-2111 北上総合支所 ☎67-2111 牡鹿総合支所 ☎45-2111
 渡波支所 ☎24-0151 稲井支所 ☎95-2171 荻浜支所 ☎90-2111 蛇田支所 ☎95-1442



石巻市役所 〒986-8501 宮城県石巻市穀町14-1 ☎ 0225-95-1111 FAX 0225-22-4995

開庁時間 午前8時30分~午後5時 ホームページ <http://www.city.ishinomaki.lg.jp/> 次回発行は平成29年5月1日の予定です。

発行 石巻市総務部秘書広報課(内線4025・4784) FAX 0225-23-4340 編集/制作 三陸河北新報社