

いしのまき



復興前進へ大きな一歩

石巻あゆみ野駅 新蛇田南に開業

主な内容

- P 2 ----- 平成28年度当初予算
- P 3 ----- 明日へと響け 復興のつち音
- P 4~5 ----- 石巻市の復興まちづくり
- P 6~8 ----- 震災復興情報・お知らせ

JR仙石線の蛇田駅と陸前赤井駅の間に3月26日(土)、「石巻あゆみ野駅」が開業しました。国土交通副大臣や宮城県知事、JR東日本関係者、地元の小中学生、行政区長ら約300人が出席し、駅前広場と、隣接するあゆみ野駅前公園で開業式典が行われ、寺崎はねこ踊り保存会の踊りと石巻西高校吹奏楽部の演奏が新駅の門出に花を添えました。石巻あゆみ野駅がある新市街地には今後、県石巻合同庁舎や多くの住宅の建設が予定されており、市の西の玄関口として発展していくことが期待されます。

防災「合言葉」受賞作品



石巻市イメージキャラクター

《優秀賞》

忘れない あの日の記おくと 防災意識
大街道小学校6年 くまがい 熊谷 じゅり 朱理

問 学校安全推進課 (内線5082)

平成27年度石巻市学校防災推進会議

平成28年度 当初予算

問 財政課(内線4052)

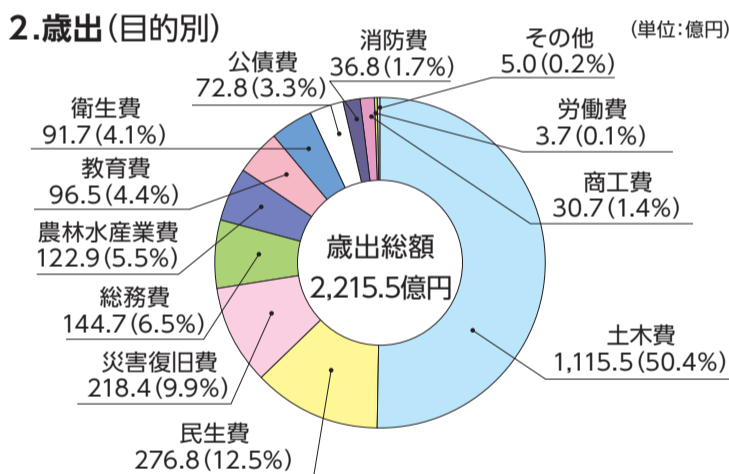
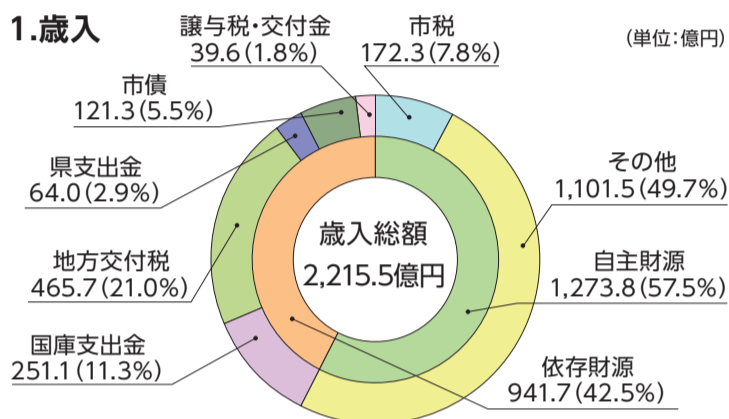
一般会計 2,215.5億円(対前年度比▲13.4%、342億円の減)
 総会計 3,098.2億円(対前年度比▲20.5%、797億円の減)

本年度当初予算は、「震災復興基本計画」に掲げる「再生期」の3年目として、期間の折り返しを迎えます。

復興事業は、目に見える形で進んできましたが、いまだに仮設住宅等では多くの被災された市民の方々が不自由な生活を余儀なくされており、復興事業のさらなる推進を図っていくため、引き続き「震災復興基本計画」に掲げた施策を重点的に予算化しました。

また、「総合計画」に掲げる事業についても、引き続き厳選した中で取り組むこととします。

一般会計の内訳



※()内は総額に対する割合を表します。

会計別予算一覧

(単位: 千円、%)

会計区分	平成28年度当初予算	対前年度比較 増減率
一般会計	221,550,000	▲13.4
復旧復興分	155,163,805	▲20.7
通常分	66,386,195	10.3
特別会計	77,366,143	▲36.1
土地取得	2,274,053	▲18.6
水産物地方卸売市場事業	428,297	▲13.1
下水道事業	20,460,929	▲65.1
漁業集落排水事業	28,123	9.7
農業集落排水事業	480,903	▲3.4
浄化槽整備事業	132,761	▲29.0
市街地開発事業	16,222,436	▲14.6
産業用地整備事業	1,038,254	▲46.2
国民健康保険事業	21,819,919	▲5.5
後期高齢者医療	1,730,102	2.4
介護保険事業	12,750,366	1.1
病院事業会計	10,913,283	▲14.5
合計	309,829,426	▲20.5

※増減率は平成27年度当初予算との比較で▲は減少を表します。

一般会計(震災に関する主な事業費)

(単位: 千円)

■庁舎整備震災関係費 雄勝総合支所および荻浜支所の再建に係る基本設計を行うもの	9,000
■震災復興離島対策関係費 田代島仁斗田港に離島航路待合所を整備するもの	9,000
■地域コミュニティ再生関係費 コミュニティーづくりのために町内会等が行う講演会、清掃作業等のイベントへの補助や被災した集会所の再建等に対する補助を行うもの	374,179
■被災者生活支援事業費 サポートセンターへの維持管理や、応急仮設住宅に入居している被災者の見守り、生活相談、復興公営住宅移行期の入居者支援に要する経費ほか	797,079
■被災者住宅再建補助事業費 被災住宅の再建を行う被災者に対する独自再建補助金	4,168,230
■復興公営住宅等移転支援事業費 応急仮設住宅から復興公営住宅等への円滑な移転を図るため、防災集団移転対象世帯等以外の世帯へ移転費用の一部(一律10万円)を補助するもの	170,150
■環境政策震災関係費 太陽光発電システム、蓄電システム、エネルギー管理システムを導入する方に対する補助金	35,000
■事業復興型雇用創出事業費 市が認定した産業施策の支援を受けた事業所に対する雇用創出助成金	286,900
■農業復興推進費 被災地域の育苗ハウス、トラクター等農業施設整備やほ場整備に伴う県営事業負担金ほか	911,239
■林業復興対策費 東日本大震災の津波を受け枯れ木となった立木を伐採して危険を除去するもの	20,000
■水産業復興対策費 養殖等の水産物回復のための受け皿となる水産加工処理施設を整備する事業者に対する補助金や漁港の復旧工事と併せたソーラー式照明の設置を行うもの	3,587,909
■さけ人工ふ化場整備事業費 牡鹿地区後川さけ人工ふ化場の再建に係る設計に要する経費	28,000
■企業立地等促進事業費 東日本大震災により被災し移転を余儀なくされた造船業の早期復旧のための補助金および企業立地等促進条例補助金ほか	1,301,679
■観光物産復興対策費 本市への教育旅行の誘致を図るための素材の洗い出しやコースの設定をするための業務委託のほか、観光物産の復興に向けたイベント等への補助金ほか	48,421
■鋳銭場・住吉町一丁目2号線等道路改良事業費 石巻駅南北間のアクセス向上のための道路改良を行うもの	26,300
■市街地防災施設堤防活用整備事業費 国の旧北上川堤防整備と併せて水辺に沿った散策路や休憩所等を整備するもの	94,700
■石巻工業港運河線街路整備事業費 下釜南部地区と国道45号を結ぶ道路を整備するもの	1,315,630
■渡波稲井線街路整備事業費 渡波地区から内陸部の稲井地区側への避難路等として整備するもの	1,494,710
■釜大街道線街路整備事業費 被災時における復旧活動、避難等を迅速に行うため、日和山や市街地内陸部への逃げ道となる避難路を整備するもの	2,876,650
■(仮称)南浜地区復興記念公園整備事業費 国、県、市が連携して震災による犠牲者への追悼や伝承等を行う復興記念公園を整備するもの	148,019
■復興公営住宅整備事業費 東日本大震災により住宅を滅失した被災者の居住の確保のため復興公営住宅を整備するもの	32,543,034
■防災集団移転促進事業費 震災により住民の居住に相当でないと認められる区域となった地域にある住居の集団による高台等への移転を推進するもの	22,590,026
■地域防災力向上対策費 地域の防災リーダーである防災士の養成に要する経費のほか、自主防災組織の育成機能強化のための補助金ほか	73,842
■被災児童・生徒通学支援事業費 震災によりやむなく遠距離通学となる児童および生徒に対する通学支援(スクールバス等)を行うもの	442,689
■複合文化施設整備事業費 東日本大震災で被災した文化センターの博物館機能と市民会館のホール機能を複合施設として整備するための基本設計等を実施するもの	162,690

この春に完成!

明日へと響け 復興のつち音

このコーナーでは、石巻の復興や復旧の様子を紹介します

須江産業用地

沿岸部の被災企業等の移転先として整備が進められていた「須江産業用地」が完成しました。

総面積は約21万1,000平方メートル、28の事業者が進出予定です。



▼3月1日(火)には、引き渡し第1号となるマルハニチロ(株)新石巻工場の建設工事安全祈願祭が行われました。



▲完成報告会の様子



▲収納型ベンチには、災害時備蓄品が収納されています。



▲簡易トイレ



▲屋上の太陽光パネルと居室内に設置された蓄電装置により、災害時には簡易電源を3日間確保できます。

西浜町津波避難タワー (西浜町1-2)



工業港西側の工業地域で働く皆さんの安全を確保するために整備が進められていた「西浜町津波避難タワー」が完成し、3月29日(火)に完成報告会が行われました。

津波避難タワーの完成は、大宮町、魚町一丁目、魚町三丁目に続き、市内で4基目となります。



▲非常時には、デジタル簡易無線機で市役所や蛇田支所に通信できます。

スマートコミュニティ推進事業記念式典

「地域エネルギー管理システム」の本格運用開始を記念して、3月24日(木)に記念式典が行われました。

式典は、新蛇田地区に東北電力(株)による「石巻蛇田太陽光発電所」の整備が完成し、また、(株)東芝による新蛇田地区復興住宅535戸への「エネルギー管理システム」の導入が終了したことにより、「地域エネルギー管理システム」の本格運用が開始されたことを記念して行われました。



▲石巻蛇田太陽光発電所には、約5,700平方メートルの敷地に、約1,200枚の太陽光パネルが設置されました。



「地域エネルギー管理システム」は、石巻市、東北電力(株)、(株)東芝が共同で取り組む「スマートコミュニティ推進事業」の一環で、市内の公共施設や防災拠点に設けられた太陽光発電設備の発電量や消費電力、蓄電量等の情報を一元管理することが可能となるシステムです。

石巻市の復興まちづくり (第43回)

このコーナーは、市の今後の復興まちづくりに関する情報をお知らせします。
今回は、市の北西部にある蛇田・あけぼの北・須江地区の復興まちづくりの姿を中心に紹介します。

聞 復興政策課 (内線4214)

蛇田地区と地区周辺の復興まちづくりの姿

須江産業用地 用地提供開始

須江地区施設園芸地 平成27年度完成

新蛇田地区(のぞみ野) 土地区画整理事業 工事施工・宅地供給中 平成32年度事業完了予定

あけぼの北地区 土地区画整理事業 平成28年度事業完了予定

石巻女川IC 平成27年度開通

石巻女川IC

夜間急患センター (石巻赤十字病院敷地内) 平成28年12月開設予定

石巻消防署西分署 平成27年度供用開始

蛇田地区施設園芸地 平成27年度完成

蛇田南第二地区(あゆみ野) 土地区画整理事業 工事施工中 平成31年度事業完了予定

新蛇田南地区(あゆみ野) 土地区画整理事業 工事施工中 平成32年度事業完了予定

新蛇田排水ポンプ場 工事施工中

石巻あゆみ野駅 平成27年度開業

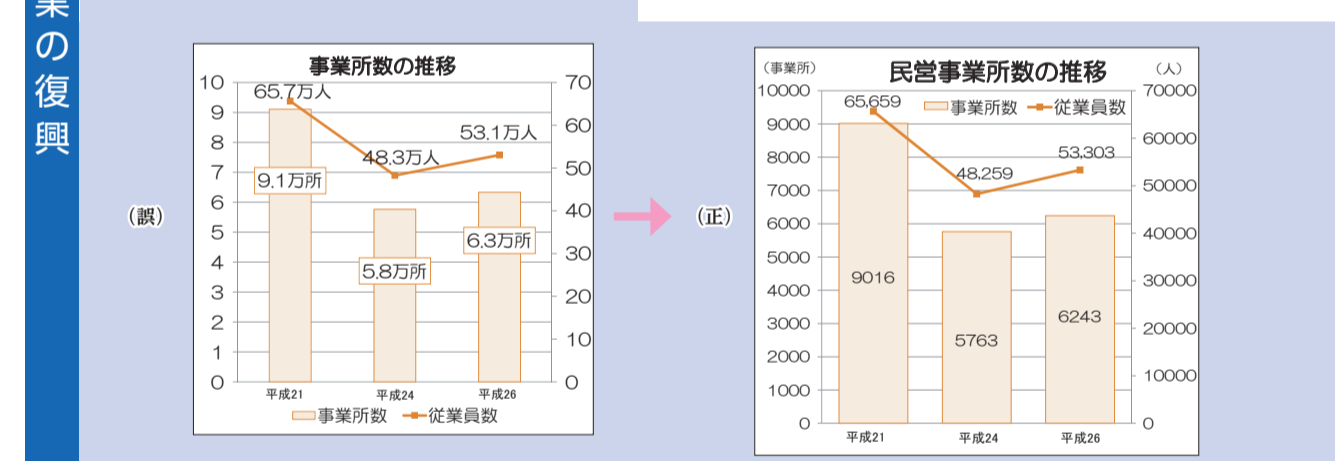
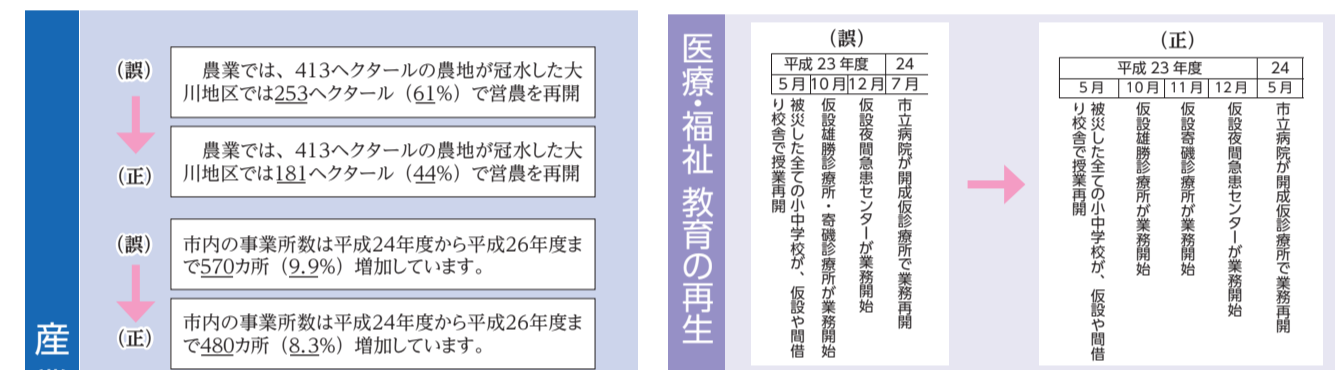
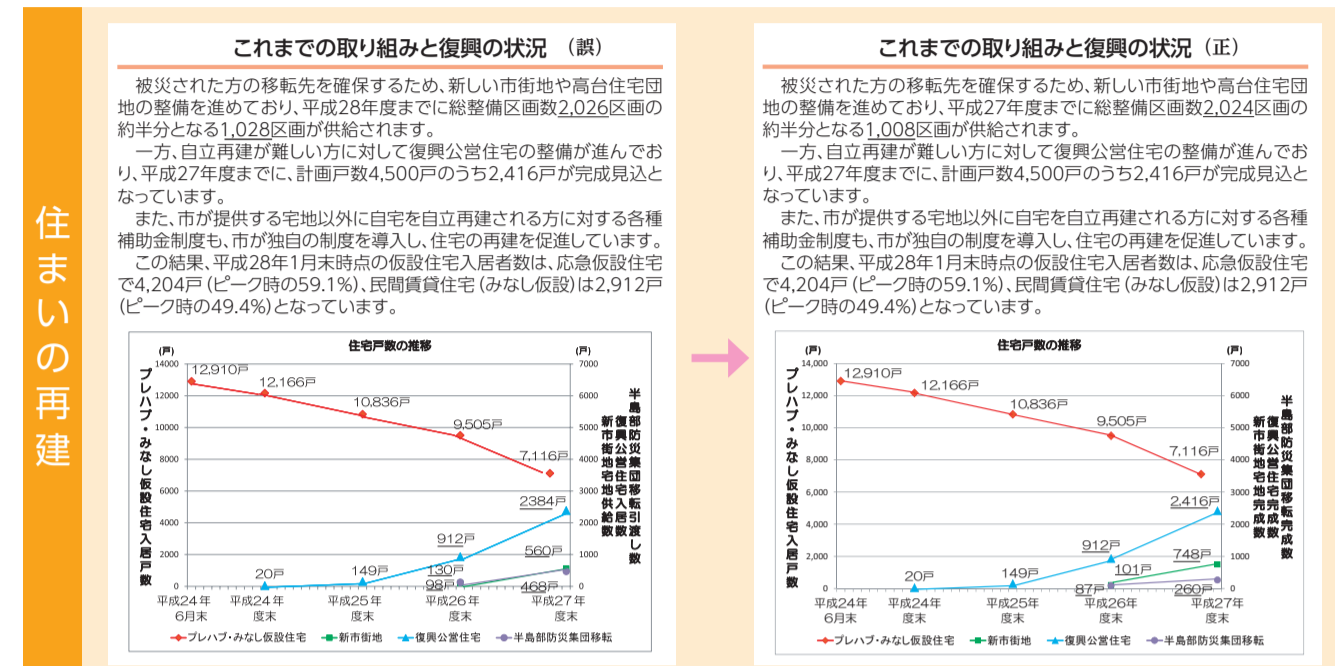
沿道業務用地
居住者が必要とする公益的施設(商業店舗や福祉施設等)のための用地で、各新市街地に設置されています。のぞみ野は取得予定者が決定しており、金融機関、飲食店、スーパー、保育所等の立地が見込まれています。現地ではすでに工事に入っているものもあります。

凡例
 土地区画整理
 産業用地
 復興公営住宅
 排水ポンプ場
 夜間急患センター
 消防署
 施設園芸地
 緊急避難場所
 避難生活避難所

① 市営新立野第一復興住宅 平成27年3月入居開始
② 市営新立野第二復興住宅 平成27年4月入居開始
③ 市営新沼田第一復興住宅 平成27年7月入居開始
④ 市営新沼田第二復興住宅 平成28年3月入居開始
⑤ 市営新西沼第一復興住宅 平成28年2月入居開始
⑥ 市営新西沼第二復興住宅 平成28年4月入居開始
⑦ 市営あけぼの北復興住宅 平成27年7月入居開始
⑧ 市営青葉東復興住宅 平成27年2月入居開始
⑨ 市営二番谷地復興住宅 平成27年4月入居開始

第42回掲載内容のお詫びと訂正

前回(第42回)の掲載内容に一部誤りがありました。お詫びして訂正いたします。



復興公営住宅整備の進捗状況 (2月末時点)

○市全体(計画戸数 4,500戸)

設計着手率	81.4%(3,665戸)
工事着手率	76.0%(3,422戸)
入居開始率	43.1%(1,942戸)

市営小網倉浜復興住宅

これまでの取り組み・出来事

~平成23年 3月	新駅構想
平成25年 4月26日	新駅設置要望書提出(市→JR)
平成26年10月17日	基本協定締結(市⇄JR)
平成27年 2月 3日	東北運輸局から新駅設置許可 新駅名称「石巻あゆみ野駅」に決定
平成27年 4月28日	工事着工
平成28年 3月26日	「石巻あゆみ野駅」開業



駅名の由来は“復興のあゆみ 新しい生活のあゆみ 未来へのあゆみ”。復興への強い思いを込めた名称です。
石巻西高校まで徒歩10分。駅前広場は駐輪場を備え、バスも停車します。

石巻あゆみ野駅前公園に設置された日時計

震災復興情報

- お知らせ 皆さんに伝えたい情報
- 手続き 必要な手続きはお早め
- 相談 困り事は気軽に相談を
- 募集 内部を認める上にお知らせ
- イベント お楽しみ

復興特区による税制優遇制度のお知らせ

市では、復興特区による税制優遇制度の相談、申請を受け付けています。対象となる法人・個人事業者の方は、法人税や所得税、地方税減免等の特例を受けることができますので、ぜひご活用ください。
 ※特例を受けるためには、市または県からの指定および事業実施状況の認定が必要です。特区の認定日以降で前年度以前に取得した対象資産は、地方税のみ免除を受けられます。

復興特区の種類	特区の名称(認定日)	対象区域	対象業種
復興特区の種類	石巻まちなか再生特区 (平成24年3月23日)	中央、中瀬、立町、千石町、鑄銭場、穀町、日和が丘一丁目の一部、住吉町一丁目の一部	医療業、商業、宿泊業、飲食業、ICT関連産業、新エネルギー関連産業等
	愛ランド特区 (平成24年7月27日) ※平成24年9月28日変更	田代、渡波、茨浜、雄勝、北上、牡鹿の各地区の一部	商業、宿泊業、飲食業、新エネルギー関連産業等
	ものづくり特区 (平成24年2月9日) ※平成26年2月28日、平成27年4月27日変更	用途地域における「工業専用地域」、「工業地域」、「準工業地域」のうち既存居住地域を除く地域等の一部	自動車や高度電子機械、食料品等の製造関連産業
	IT特区 (平成24年6月12日)	中央、門脇町、羽黒町、山下・大街道、湊、中里、開成、蛇田の各地区の一部	情報サービス関連産業
	農業特区 (平成24年9月28日)	渡波、稲井、蛇田、河北、河南、北上、牡鹿の各地区の一部	農業に関連する食料品製造業、宿泊業、飲食業等
税制特例の内容	① 新規立地法人優遇税制 新設の法人が指定後5年間法人税の課税を繰延 ② 新規取得設備の特別償却または税額控除 新規取得等した建物・機械等について、特別償却または税額控除 ③ 被災雇用者給与の特別控除 被災雇用者等に対する給与等支給額の10%を、税額の20%を限度に5年間税額控除 ④ 研究開発設備の特別償却と税額控除 開発・研究を目的とする新規取得資産について、特別償却と併せて税額控除 ※①～③は、各年度でいずれか1つの選択適用となります。④は併用することができます。 ⑤ 地方税の特例 ①、②、④の特例を受けた場合、固定資産税等の減免を最大5年間受けられます。		

申・問 商工課(内線3524・3526)

石巻市津波避難ビル認定第22・23・24号

市では、津波発生時に浸水域外への避難が遅れた市民の皆さんの安全を確保するため、民間事業者等が設置する施設や公共施設を活用し、沿岸部に津波一時避難場所の整備を進めています。

- 新たに次の施設を石巻市津波避難ビルとして認定しましたのでお知らせします。
- 石巻市津波避難ビル第22号 市営筒場復興住宅(湊字筒場73)
 - 石巻市津波避難ビル第23号 市営新沼復興住宅(渡波字新沼182-1)
 - 石巻市津波避難ビル第24号 協業組合石巻廃棄物処理センター事務所(門脇字明神1-37)



市営筒場復興住宅



市営新沼復興住宅



協業組合石巻廃棄物処理センター事務所

問 防災推進課(内線4180)

既存借上型復興公営住宅入居者募集のお知らせ (民間賃貸住宅を活用した復興公営住宅です)

市では、民間賃貸住宅を活用した既存借上型復興公営住宅の入居者募集を予定しています。事前登録に申し込みいただいた方のうち、住宅が決まっていない方に今月下旬ごろ、入居者募集のご案内を送付します。

既存借上型復興公営住宅とは？

市が民間事業者から賃貸住宅を住戸単位で一定期間借り上げて供給するものです。家賃は、市が建設する復興公営住宅と同じ算定方法で決定し市が徴収しますが、駐車場および共益費等は民間事業者と入居される方との直接契約となります。

※現在、みなし仮設住宅として借り上げている住戸を、そのまま復興公営住宅として借り上げるものではありません。

募集期間

5月10日(火)～31日(火) 午前9時～午後5時(土日を除く)

対象

- 以下のいずれかに該当し、現に住宅に困窮していることが明らかの方
- ・東日本大震災で住宅の「り災判定が全壊」の方
 - ・東日本大震災で住宅の「り災判定が大規模半壊または半壊」で解体を余儀なくされた方
 - ・被災地における市街地整備事業等の実施により移転が必要となった方
- ※市内で被災された方の入居を優先します。

その他

復興公営住宅へ入居を希望される方は、事前登録の手続きが必要です。また、申込方法や入居資格等については、事前登録相談窓口までお問い合わせください。

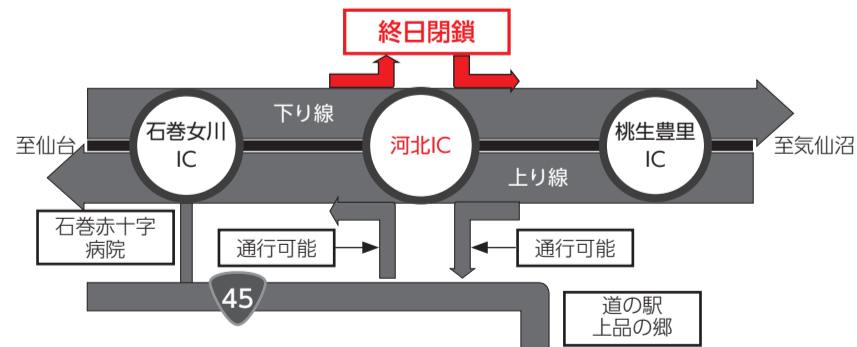
なお、資格審査において申込者や同居予定者が次に該当する方は、入居資格がないと判断され、入居できませんのでご注意ください。

- ①市町村民税、固定資産税および軽自動車税を滞納している方
- ②過去に入居していた公営住宅において家賃等を滞納している方
- ③過去5年以内に迷惑行為等で公営住宅を退去させられた方
- ④暴力団員である方
- ⑤被災した住居以外の住居や借家等を所有していたり、新たに建設・購入した場合や被災した住居を補修し再建された方
- ⑥賃貸住宅等に入居し、住宅再建された方
- ⑦夫婦で別居等、家族を不自然に分割または合併している方

申・問 市役所本庁舎3階 事前登録相談窓口(37番窓口)
 (内線3981～3983) 専用ダイヤル ☎90-8041・90-8042

三陸自動車道 河北IC 終日閉鎖のお知らせ

三陸自動車道 4車線拡幅工事のため、河北ICの気仙沼方面出入口を工事のため終日閉鎖します。
 期間 5月11日(水)午後9時～7月31日(日)午前6時



※期間中は石巻女川ICまたは桃生豊里ICをご利用ください。
 ●三陸自動車道・国道45号の通行止め情報は、仙台河川国道事務所ホームページからもご覧いただけます。

問 国土交通省 仙台河川国道事務所 三陸道維持出張所 ☎96-7651
 道路管理第一課 ☎022-304-1814(ダイヤルイン)
 仙台東国道維持出張所(監督官詰所) ☎022-308-4975
 URL <http://www.thr.mlit.go.jp/sendai/douro/kisei/index.html>



相談 あんない

●「災害復興住宅融資」無料相談会

住宅金融支援機構(旧住宅金融公庫)では、震災により被害を受けた方が、住宅の再建・補修をするための融資(建設・購入の場合は当初5年間の金利0%)について、相談会を行っています。

※土曜日は地元金融機関の住宅ローンに関する相談も可能な場合があります。

とき	ところ
4月22日(金)・23日(土) 5月27日(金)・28日(土)	午前10時～午後4時 市役所5階市民サロン前

申・問 住宅金融支援機構お客様コールセンター

☎0120-086-353(フリーダイヤル)

午前9時～午後5時(祝日を除く)

要予約

問 市生活再建支援課(内線3955)

●「住まいの復興給付金」申請相談会

「住まいの復興給付金」は、東日本大震災で被災した住宅(借家を除く)の所有者が、平成26年4月の消費税率8%引き上げ以降に、住宅を建築・購入または補修(工事費が税抜100万円以上)し、その後居住する場合に、消費税増税分相当最大約90万円(建築・購入時)の給付が受けられる制度です。

※次の場合は申請対象外となります。ご注意ください。

被災時に住宅を所有していなかった場合/賃貸にお住まいだった場合/消費税率5%で建築・購入または補修を行っている場合

とき	ところ
4月22日(金)	市役所3階36番窓口
4月23日(土) 5月27日(金)・28日(土)	午前10時～午後4時 市役所5階市民サロン前

相談内容 給付の可否、申請書の記入方法、必要書類、作成済み書類の確認等
※会場では申請書の提出はできません。

申・問 住まいの復興給付金事務局コールセンター

☎0120-250-460(フリーダイヤル)

午前9時～午後5時(土日・祝日を含む)

問 市生活再建支援課(内線3955)

●弁護士・社会福祉士による「移動無料相談会」

弁護士による相談内容

- ・離婚・家庭内暴力・被災ローン減免制度・金銭貸借・解雇・パワハラ・未払賃金・建築トラブル・不動産トラブル・交通事故・損害賠償・生活困窮・近隣トラブル等

社会福祉士による相談内容

- ・生活困窮・介護・物忘れが気になる・人間関係・ストレス・眠れない等

ひとりで悩まず専門家へご相談ください。上記以外の相談も可能です。

とき	ところ	相談時間	相談担当者
4月20日(水)	仮設蛇田中央団地集会所 (向陽町四丁目7-1)	午後1時20分～4時	弁護士
4月27日(水)	仮設渡波第2団地集会所 (渡波字沖六勺1-2)	午後1時～4時	弁護士 社会福祉士

※予約者優先(当日相談も可)

※専門家との個別面談

※移動相談会のほか、法テラス東松島でも専門家による無料相談ができます。

曜日により担当専門家が異なりますので、詳細は法テラス東松島にお問い合わせください。

申・問 法テラス東松島 ☎050-3383-0009

午前9時～午後5時(土日・祝日を除く)

問 市生活再建支援課(内線3966)



4月18日「よい歯デー」歯科健康テレホン相談

受付日時 4月18日(月) 午前10時～午後4時

相談先電話番号 ☎022-265-1667(県保険医協会内)

※電話で相談を受け、3日以内に歯科医師がお答えします。

問 県保険医協会 ☎022-265-1667・市健康推進課(内線2417)



日本脳炎予防接種(2期)

対象者へ予診票を送付しますので、期間内に接種してください。

対象 ◆9歳になる方

送付時期 9歳の誕生日の月末

接種期間 9歳～13歳の前日まで

◆高校3年生(平成10年4月2日～平成11年4月1日生まれ)

送付時期 4月上旬

接種期間 到着～20歳の前日まで

3月以降に転入した方や1期(初回接種2回、追加接種1回)が終了していない方は、お問い合わせください。

問 健康推進課(内線2413)



奨学金返還支援事業助成金

市では、医療・介護分野の専門職の人材確保と市へのU・I・Jターン等、地元就職の促進を図るため、奨学金の返還額の一部を助成します。

対象 次の要件を全て満たす方

- ・市内に住所があり、申請年度の3月31日まで継続して市内に居住する方
- ・奨学金の貸与を受けて大学、短期大学、専修学校専門課程に進学した方
- ・看護師、保健師、理学療法士、作業療法士、言語聴覚士、社会福祉士、介護福祉士、精神保健福祉士の資格を有する方
- ・平成28年4月1日以降に、市内に事業所を有する事業主に正規雇用され、市内の事業所で保有資格に基づく業務に従事する方で、申請年度の3月31日まで継続して当該事業所に勤務する方(国および地方公共団体の職員を除く)
- ・月賦、半年賦、年賦で奨学金の返還を行っている方、または申請年度内に月賦、半年賦、年賦で奨学金の返還を開始する方
- ・奨学金の返還に滞納がない方
- ・市税の滞納がない方
- ・暴力団員等でない方

対象となる奨学金

- ・日本学生支援機構奨学金
- ・石巻市奨学金
- ・その他市長が認める奨学金

助成金額 申請年度内に返還した奨学金返還額(上限20万円)

※市内居住期間または市内事業所での就労期間が1年に満たない場合は、その期間に応じて案分した額となります。

助成期間 最長3年間

申込方法 交付申請書類に必要事項を記入の上、郵送または持参してください。

申込期間 6月1日(水)～30日(木)

※10月にも申請を受け付けします。

※詳細は、お問い合わせいただくか、ホームページをご覧ください。

申・問 包括ケア推進室 ☎98-5518 〒986-0031 南境字新小堤25-1



介護予防サロン活動へ助成します

市では、集会所等を利用して高齢者等を対象に体操や趣味の活動等の交流の場を提供する個人や団体に補助金を助成します。

【通所型サービス支援事業】

対象 要支援者等 回数 週1回以上

助成金額 1人あたり1回1,000円(上限月額5万円)

【地域介護予防支援事業】

対象 65歳以上の高齢者等 回数 月2回以上

助成金額 1回あたり1,000円(上限月額1万円)

※それぞれ1回あたり2時間程度、6カ月以上継続で参加者が5人以上であることが条件です。

※詳細はホームページをご覧ください。

問 介護保険課(内線2437)



介護保険料(仮算定)納入通知書をお届けします

平成28年4月1日現在の世帯の状況および平成26年分の所得(平成27年分の所得が未確定のため)に基づき介護保険料を計算し、4月中旬に平成28年度納入通知書をお送りします。

※年金から天引きされている方を除きます。

問 介護保険課(内線2443～2445)

各総合支所保健福祉課



平成28年度採用 石巻市任期付職員(保育士・給食調理員・労務職員)募集

職種	採用予定人員	受験資格	職務内容	申込用紙(試験要項)の配布
保育士	20人程度	昭和42年4月2日から平成8年4月1日までに生まれた方で、保育士資格を有する方	市立保育所の業務	●配布場所 石巻市 総務部人事課 各総合支所・各支所 ※郵送を希望する場合は、封筒の表に「試験申込書請求」と朱書き、あて先を明記した返信用封筒(A4サイズが入る大きさ・140円切手貼付)を必ず同封し、下記宛て請求してください。 ●請求・問い合わせ先 石巻市総務部人事課 〒986-8501(住所不要) ☎95-1111(内線4065)
給食調理員 (学校給食センター・保育所調理員)	17人程度	昭和36年4月2日以降に生まれた中学校卒業以上の方で、普通自動車運転免許を取得している方または平成28年7月31日までに免許を取得する見込みの方	給食調理等労務作業	
労務職(工手)	1人程度		公立幼稚園および小中学校施設に関わる修繕・修理業務等	
労務職(土木作業員)	2人程度	道路修繕業務等		

※任期付職員の任期は、平成28年8月1日～平成31年3月31日です。ただし、市の状況等により、変更・更新することがあります。
 ●試験日 6月5日(日) ●要項配布 4月15日(金)から配布
 ●申込期間 4月15日(金)～5月13日(金)(当日消印有効) ※詳細は試験要項をご覧ください。 ●申込方法 郵送で申し込みください。

石巻駅前第2駐輪場立体化工事のお知らせ

石巻駅前第2駐輪場を立体駐輪場にするための工事を4月から7月中旬まで行います。
 工事期間中、第2駐輪場は使えませんので、周辺の公共駐輪場をご利用ください。



☎ 石巻駅周辺整備プロジェクト推進室(内線5636)

(一社)石巻青年会議所「来て!見て!学ぼう!夢のちから」のご案内

(一社)石巻青年会議所では、ひとづくり、まちづくりに取り組んでおり、公開例会において「来て!見て!学ぼう!夢のちから」と題して、青少年と子どもの夢を支える保護者の意識を醸成することを目的として講演会を開催します。

- 内容 【第一部】元ブルーインパルス パイロットによる講演
 【第二部】夢に向かってはばたこう!ワークショップ
 と き 4月30日(土) 午後3時～5時(受付開始 午後2時)
 と ころ 東松島市コミュニティーセンター(東松島市矢本大溜1-1)
 対 象 石巻市・東松島市・女川町在住の小学4～6年生とその保護者
 定 員 120人(先着)
 申込方法 教育委員会・PTA連合会を通じて各学校に配布する申込書で申し込みください。
 申・問 (一社)石巻青年会議所
 ☎95-1013 FAX95-1023
 問 市商工課(内線3524)

『石巻がんばっちゃテレワーカー』お仕事説明会

パソコンとインターネットがあればいつでも自宅で仕事ができます。空いた時間を利用して働いてみませんか。※子ども連れでも参加できます。

とき	ところ
第4回 4月20日(水) 午後2時～4時	石巻中央公民館 3階第1講座室
第5回 5月12日(木) (受付開始 午後1時40分)	

申・問 (株)テレワーク1000スタッフ ☎050-3552-7062
 問 市商工課(内線3525)

愛の献血中止のお知らせ

4月29日(金・祝)イオンモール石巻で予定していた献血は、都合により中止となりました。
 問 健康推進課(内線2418)

NHKBSプレミアム「にっぽん縦断こころ旅」お手紙募集

「にっぽん縦断 こころ旅」は視聴者から寄せられるお便りをもとに、旅人が地元の人々とふれあいながら旅を続けていく番組です。
 番組では石巻のこころの風景とエピソードを募集しています。
 応募締切 5月2日(月)必着
 応募方法 はがき・封書または番組ホームページから応募してください。
 放送予定日(宮城県) 6月6日(月)～10日(金)



申・問 〒150-8001(住所不要)「こころ旅」係
 NHKふれあいセンター ☎0570-066-066
 問 市観光課(内線3534)

表記の見方 申 申し込み 問 問い合わせ [先着] 先着順 [抽選] 申し込み多数のときは抽選 Eメール

電話番号案内 市役所☎95-1111 河北総合支所☎62-2111 雄勝総合支所☎57-2111 河南総合支所☎72-2111 桃生総合支所☎76-2111
 北上総合支所☎67-2111 牡鹿総合支所☎45-2111 渡波支所☎24-0151 稲井支所☎95-2171 荻浜支所☎90-2111 蛇田支所☎95-1442
石巻市役所 〒986-8501 宮城県石巻市穀町14-1 ☎0225-95-1111 FAX 0225-22-4995
 開庁時間 午前8時30分～午後5時
 ホームページ <http://www.city.ishinomaki.lg.jp/>
 発行 石巻市総務部秘書広報課(内線4023・4025) FAX0225-23-4340

次回発行は平成28年5月1日の予定です。
 編集/印刷 (株)石巻日日新聞社



古紙/パルプ配合の再生紙と環境に優しい植物油インキを使用しています。