

8.15
AUG.2015
平成27年8月15日号
No.173 (8月15日発行)

いしのまき



全カプレーに熱い声援 日本製紙石巻硬式野球部 都市対抗野球大会で健闘



主な内容

- P 2・3 ---- 明日へと響け 復興のつち音
- P 4・5 ---- 石巻市の復興まちづくり
- P 6～8 ---- 震災復興情報・お知らせ

社会人野球の頂点を決める第86回都市対抗野球大会が、7月18日(土)～29日(水)に東京ドームで行われ、2年ぶり3度目の出場を果たした日本製紙石巻硬式野球部は、初戦で平成24、25年の王者のJX-ENEOS(横浜市)と対戦しました。地元石巻をはじめ、各地から駆けつけた約7千人の大応援団が、チームカラーである青のタオルを掲げて熱いエールを送り、また、はねこ踊りや大漁踊り等の市を代表する郷土芸能で試合を盛り上げました。試合結果は、強豪の厚い壁を崩すことができず0-2で惜しくも敗れましたが、全国の大舞台で最後まであきらめずに勝利を目指す選手たちに、スタンドから大きな拍手が送られていました。

防災「合言葉」受賞作品



石巻市イメージキャラクター

《佳作》

決めておこう 家族で集まる ひなん場所
雄勝小学校6年 伊藤 日向子
大声で 声かけあって落ち着いて とにかく早く より高く!
中津山第二小学校3年 大野 徳真

各地で防災集団移転促進事業 の整備等が進んでいます (石巻半島部・牡鹿地域)

明日へと響け 復興のつち音

このコーナーでは、石巻の復興や復旧の様子を紹介します



① 祝田地区

防災集団移転

整備戸数	民間住宅等用地	3戸
	復興公営住宅	3戸
	合計	6戸
完成時期	平成27年7月	
宅地供給開始時期	平成27年8月	



復興公営住宅

住宅名(仮称)	祝田住宅
形態・戸数	戸建・3戸
構造	木造
入居予定時期	平成27年8月



③ 牧浜地区



防災集団移転

整備戸数	民間住宅等用地	5戸
	復興公営住宅	7戸
	合計	12戸
完成予定時期	平成27年11月	
宅地供給開始予定時期	平成27年11月	

復興公営住宅

住宅名(仮称)	牧浜住宅
形態・戸数	戸建・7戸
構造	木造
入居予定時期	平成28年度

② 小竹浜地区

防災集団移転

整備戸数	民間住宅等用地	1戸
	復興公営住宅	5戸
	合計	6戸
完成時期	平成27年7月	
宅地供給開始時期	平成27年8月	

復興公営住宅

住宅名(仮称)	小竹浜住宅
形態・戸数	戸建・5戸
構造	木造
入居予定時期	平成28年2月ごろ



④ 大原浜地区

復興公営住宅

住宅名(仮称)	大原浜住宅
形態・戸数	戸建・5戸
構造	木造
入居予定時期	平成28年度

防災集団移転

整備戸数	民間住宅等用宅地	10戸
	復興公営住宅	5戸
	合計	15戸
完成予定時期	平成27年9月	
宅地供給開始時期	平成27年8月(完成前供給)	



平成26年9月



平成27年2月



平成27年7月

平成27年5月

⑤ 給分浜地区

防災集団移転

整備戸数	民間住宅等用宅地	14戸
	復興公営住宅	12戸
	合計	26戸
完成時期	平成27年8月	
宅地供給開始時期	民間平成27年6月、公営平成27年9月	

復興公営住宅

住宅名(仮称)	給分浜住宅
形態・戸数	戸建・12戸
構造	木造
入居予定時期	平成28年度



平成25年8月



平成26年7月



平成27年1月



平成27年6月

⑥ 大谷川浜地区

防災集団移転

整備戸数	民間住宅等用宅地	13戸
	復興公営住宅	1戸
	合計	14戸
完成予定時期	平成27年11月	
宅地供給開始予定時期	平成27年12月	



平成26年11月



平成27年3月



平成26年7月

復興公営住宅

住宅名(仮称)	大谷川浜住宅
形態・戸数	戸建・1戸
構造	木造
入居予定時期	平成28年度



平成27年7月

石巻市の復興まちづくり (第35回)

このコーナーは、市の今後のまちづくりに関する情報をお知らせします。
今回は、半島部の北部にある河北・雄勝・北上地域の復興まちづくりの姿を中心に紹介します。

半島部(河北・雄勝・北上地域)の復興まちづくりの姿

○にっこり団地地区

にっこりサンパークとその周辺に、住宅地、総合支所等公共施設、学校等を集約すると共に、既存施設を一部活用し、まちの中心を創出します。



工事写真

北上地域、雄勝地域の中心部地区に、公共施設や観光施設等を集約し、各地域の拠点エリアを整備しています。

○雄勝中心部地区

かつて雄勝地域の中心部であった伊勢畑に、住宅地、総合支所等公共施設、商業施設、観光施設、運動施設が一体となったまちの中心を再生します。



雄勝中心部地区イメージ図

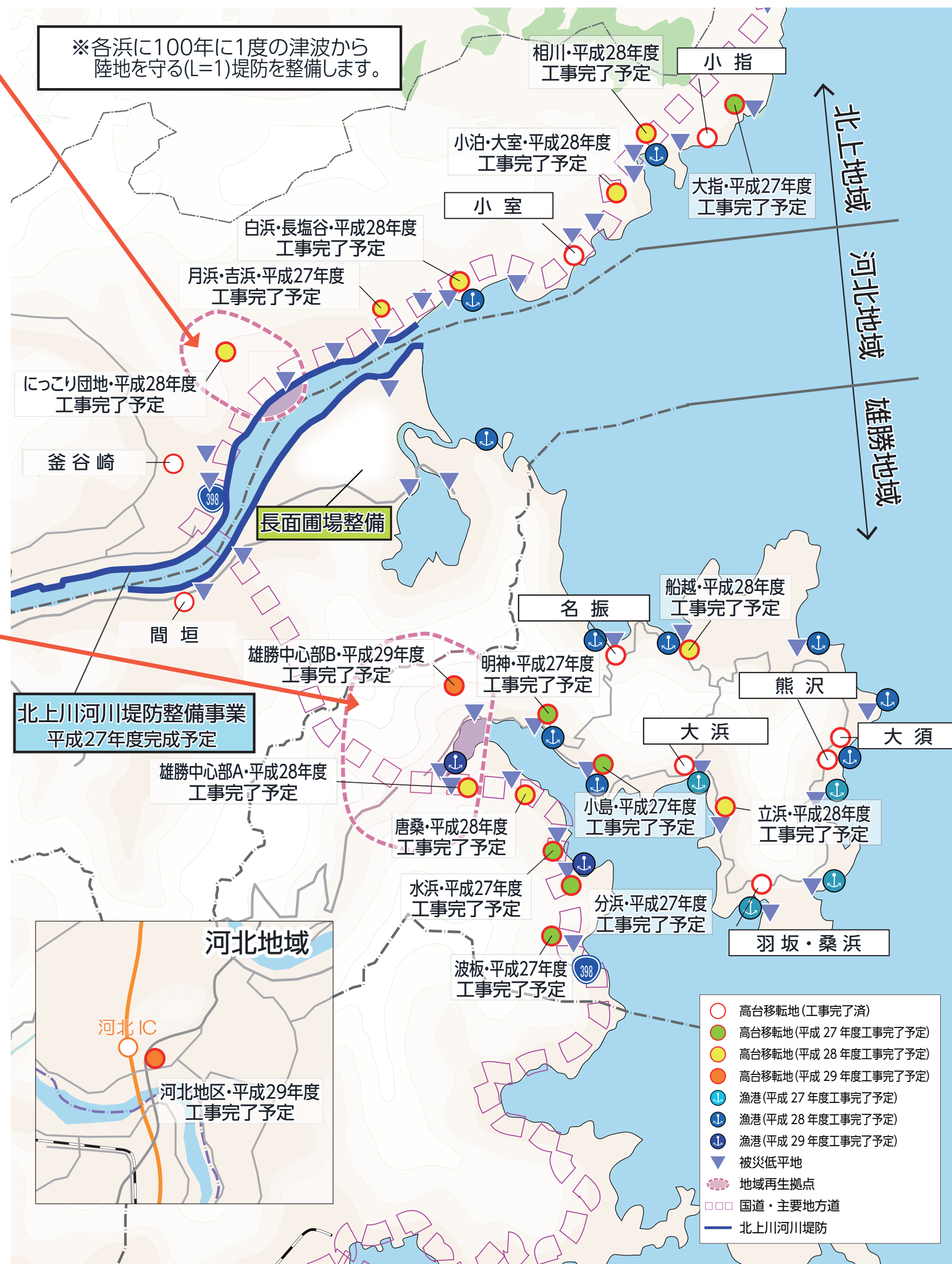
復興公営住宅整備の進捗状況 (6月末時点)

○全体(計画戸数 4,500戸)

設計着手率	74.2%(3,339戸)
工事着手率	57.7%(2,599戸)
入居開始率	20.7%(934戸)



三ツ股第一復興住宅



各浜の整備

○新たな住宅団地の整備

新たな住まいを高台や内陸部に整備するため、宅地の造成を行っています。



河北地区イメージ図



〈北上地域〉釜谷崎地区



〈雄勝地域〉大浜地区

災害が発生した低平地の区域を、高台や内陸部へ集団で移転するために住宅団地を整備しています。また、移転元地は、産業等の場として再生することを検討しています。

○被災した低平地の復興



被災低平地の復興イメージ図

被災した低平地は、産業の場として再建可能な環境を創出するために漁港や基盤の整備を行っています。



〈北上地域〉白浜地区



〈雄勝地域〉水浜地区

震災復興情報



皆さんに
伝えたい情報



必要な手続き
はお早め



困り事は
気軽に相談を



内容を確認の上
お申し込み



お楽しみ
イベント



5つのまちの新しい名称を募集します

土地区画整理事業によりできる新しいまちに市民の皆さんが親しみをもてるよう、新しい「町名」を募集します。

■対象地区

- 新蛇田地区 ○新渡波地区 ○新渡波西地区
- あけぼの北地区 ○新蛇田南地区・新蛇田南第二地区

■応募資格

どなたでも応募できます。ただし、各地区1人1点までとし、同一地区で複数の応募があった場合は無効となります。

■応募方法

次の①～③のいずれかの方法で応募してください。

- ①応募箱へ投函 備え付けの応募用紙に必要事項を記載し、市役所3階37番窓口・5階市民サロン、各総合支所・各支所、市総合体育館、河北総合センター「ビッグバン」、遊楽館、イオンモール石巻、イトーヨーカドー石巻あけぼの店、ヨークベニマル湊鹿妻店に設置している応募箱に投函してください。
- ②郵送 はがきまたは任意の用紙に必要事項を記載して応募してください。
- ③ホームページから応募 専用応募フォームから送信してください。

■必要事項

応募する地区名、新しいまちの名称(ふりがな)、名称の意味または理由、氏名(ふりがな)、郵便番号・住所、電話番号、年齢、性別

■応募期限 8月28日(金)午後5時(必着)

申・問 区画整理第1課 〒986-8501(住所不要)
(内線5574・5575・5580)



復興特区による税制優遇制度のお知らせ

市では、復興特区による税制優遇制度の相談、申請を受け付けています。対象となる法人・個人事業者の方は、法人税や所得税、地方税免除等の特例を受けることができますので、ぜひご活用ください。
※特例を受けるためには、市または県からの指定および事業実施状況の認定が必要です。特区の認定日以降で前年度以前に取得した対象資産は、固定資産税のみ免除を受けられます。

復興特区の種類	特区の名称(認定日)	対象区域	対象業種
復興特区の種類	石巻まちなか再生特区 (平成24年3月23日)	中央、中瀬、立町、千石町、鑄銭場、穀町、日和が丘一丁目の一部、住吉町一丁目の一部	医療業、商業、宿泊業、飲食業、ICT関連産業、新エネルギー関連産業等
	愛ランド特区 (平成24年7月27日) ※平成24年9月28日変更	田代、渡波、荻浜、雄勝、北上、牡鹿の各地区の一部	商業、宿泊業、飲食業、新エネルギー関連産業等
	ものづくり特区 (平成24年2月9日) ※平成26年2月28日、平成27年4月27日変更	用途地域における「工業専用地域」、「工業地域」、「準工業地域」のうち既存居住地域を除く地域等の一部	自動車や高度電子機械、食品等の製造関連産業
	IT特区 (平成24年6月12日)	中央、門脇町、羽黒町、山下・大街道、湊、中里、開成、蛇田の各地区の一部	情報サービス関連産業
	農業特区 (平成24年9月28日)	渡波、稲井、蛇田、河北、河南、北上、牡鹿の各地区の一部	農業に関連する食品製造業、宿泊業、飲食業等
税制特例の内容	①新規立地法人優遇税制 新設の法人が指定後5年間法人税の課税を繰延		
	②新規取得設備の特別償却または税額控除 新規取得等した建物・機械等について、特別償却または税額控除		
	③被災雇用者給与の特別控除 被災雇用者等に対する給与等支給額の10パーセントを、税額の20パーセントを限度に5年間税額控除		
	④研究開発設備の特別償却と税額控除 開発・研究を目的とする新規取得資産について、即時償却と併せて12パーセントの税額控除 ※①～③は、各年度でいずれか一つの選択適用となります。 ④は併用することができます。		
	⑤地方税の特例 ①、②、④の特例を受けた場合、固定資産税等の減免を最大5年間受けられます。		

申・問 商工課(内線3525・3526)



復興公営住宅の事前登録に申し込み いただいた皆さんへ

世帯状況等の登録内容について、変更の有無を確認するための確認票を送付しましたので、期限までに提出をお願いします。

■対象 事前登録に申し込みいただいた方のうち、住宅が決まっていない方
※本年7月に実施した入居者募集に申し込みいただいた方は、すでに変更の有無を確認していますので、提出は不要です。

■提出期限 8月25日(火)

問 市役所3階事前登録相談窓口(37番窓口)
(内線3981～3983) ☎90-8041・90-8042



石巻市復興公営住宅(借上型)入居者募集

退去により空き室となった住戸の募集です。
借上型復興公営住宅は、市が民間事業者より20年間一括して借り上げて供給するもので、入居者の方には借上満了日までに他の市営住宅へ移転または退去していただくこととなります。

■対象

以下のいずれかに該当し、現に住宅に困窮していることが明らかな方

- ・東日本大震災で自宅が全壊の方
- ・東日本大震災で自宅が大規模半壊または半壊で解体を余儀なくされた方
- ・被災地における市街地整備事業等の実施により移転が必要となった方

※市外で被災された方も申し込みできますが、市内で被災された方の入居を優先します。

■受付期間 8月20日(木)～9月4日(金) 午前9時～午後5時(土日を除く)

※申込数が募集戸数に満たない場合または入居者が決定しなかった場合は、随時募集(先着)とします。

■必要書類

- ①申込書(押印が必要です)
- ②り災証明書の写し
- ③家屋の取り壊しを証明する書類の写し(り災判定が大規模半壊または半壊の方)
- ④抽選にあたり優遇する事項を証明する書類

※申込書一式はお返しできませんのでご了承ください。

■入居予定日 11月上旬～中旬

■募集する住宅

名称	市営根上り松復興住宅
所在地	湊字根上り松10-1
構造	鉄骨造 2階建て
募集戸数	2戸(2階)
間取り	2LDK(2人以上)
家賃月額	5,900円～55,000円
管理開始日	平成25年4月1日

※募集情報等はホームページでもご覧いただけます。

申・問 市役所3階事前登録相談窓口(37番窓口)
(内線3981～3983) ☎90-8041・90-8042



防災集団移転団地 移転先宅地貸付料率の変更

防災集団移転促進事業において整備した移転先宅地の貸付料について、市街地部は30年間固定資産税評価額の1.4パーセントかつ初めの10年間は200㎡までを全額免除、半島部は30年間全額免除としており、31年日以降については、固定資産税評価額に公有財産規則に基づく率(現行5.5パーセント)を乗じた額としていました。

この度、31年日以降の貸付料率を公有財産規則に基づく率(現行5.5パーセント)から1.4パーセントへ変更することとしましたので、お知らせします。

問 用地管理課(内線5463～5466)



高齢者福祉支援活動ボランティア団体等への助成金

希望される場合は、申請手続きが必要となりますので、事前にお問い合わせください。

※他から助成を受けている団体等には助成できません。

助成金額 対象経費の全額(上限10万円)
受付 随時(予算がなくなり次第終了)

申・問 日本赤十字社宮城県支部石巻市地区事務局(福祉総務課内)
(内線2881)



相談あんない

●「災害復興住宅融資」無料相談会

住宅金融支援機構(旧住宅金融公庫)では、震災により被害を受けた方が、住宅の再建・補修をするための融資(建設・購入の場合は当初5年間の金利0パーセント)について、相談会を行っています。

また、地元金融機関の住宅ローンに関する相談も可能な場合があります。

と き 8月28日(金)・29日(土)
9月25日(金)・26日(土)
午前10時～午後4時

要予約

ところ 市役所5階市民サロン前

申・問 住宅金融支援機構お客様コールセンター ☎0120-086-353
午前9時～午後5時(祝日・年末年始を除く)

問 市生活再建支援課(内線3955)

●弁護士・社会福祉士による「移動無料相談会」

弁護士による相談内容

- ・離婚・家庭内暴力・被災ローン減免制度・金銭貸借・解雇・パワハラ・未払賃金・建築トラブル・不動産トラブル・交通事故・損害賠償・生活困窮・近隣トラブル等

社会福祉士による相談内容

- ・生活困窮・介護・物忘れが気になる・人間関係・ストレス・眠れない等ひとりで悩まず専門家へご相談ください。上記以外の相談も可能です。

と き	ところ	相談時間	相談担当者
8月19日(水)	仮設前山団地集会所 (北村字前山4-10)	午後1時20分～4時	弁護士 社会福祉士
8月26日(水)	仮設大橋団地集会所 (大橋一丁目1-3)	午前10時～午後4時	

※予約者優先(当日相談も可)

※専門家との個別面談

※移動相談会のほか、法テラス東松島でも専門家による無料相談ができます。曜日により担当専門家が異なりますので、詳細は法テラス東松島にお問い合わせください。

申・問 法テラス東松島 ☎050-3383-0009
午前9時～午後5時(土日・祝日を除く)

問 市生活再建支援課(内線3966)

●「住まいの復興給付金」申請相談会

「住まいの復興給付金」は、東日本大震災で被災した住宅(借家を除く)の所有者が、昨年4月の消費税率8パーセント引き上げ以降に、住宅を建築・購入または補修し、その後居住する場合に、消費税増税分相当最大約90万円(建設・購入時)の給付が受けられる制度です。

と き 8月28日(金)・29日(土)
9月25日(金) ※9月は土曜日開催の予定はありません。
午前10時～午後4時

ところ 市役所5階市民サロン前

相談内容 給付の可否、申請書の記入方法、必要書類、作成済み書類の確認等
※会場では申請書の提出はできません。

申・問 住まいの復興給付金事務局コールセンター
☎0120-250-460(フリーダイヤル)
午前9時～午後5時(土日・祝日を含む)

問 市生活再建支援課(内線3955)



女性のための起業セミナー「なでしこ開成塾」

と き 9月3日(木)・17日(木)・24日(木)・10月1日(木)の全4回
午後1時～4時30分

ところ 石巻ルネッサンス館1階アドバイザールーム(開成1-35)

講師 波多野 卓司(中小企業診断士 経営コンサルティング波多野事務所代表)

申込方法 石巻産業創造(株)ホームページから申し込みください。
(電話またはFAXでも申し込みできます)

申・問 石巻産業創造(株) ☎92-1313・FAX93-9397
URL <http://www.iss-net.jp/>

問 市産業推進課(内線3543)



日本年金機構からのお知らせ

「年金情報流出」を口実にした犯罪にご注意ください!

・日本年金機構から、この件で皆さんに電話やEメールで連絡することは、一切ありません。なお、流出が確認された方への新しい基礎年金番号は、郵送でお知らせします。

・日本年金機構が、この件で皆さんにお金やキャッシュカードを要求することは一切ありません。

・日本年金機構が、この件で皆さんにATMの操作をお願いすることは一切ありません。

ご心配な方はご相談ください。

問 日本年金機構 専用電話窓口
☎0120-818211(フリーダイヤル)

受付時間 午前8時30分～午後9時(祝日を除く)

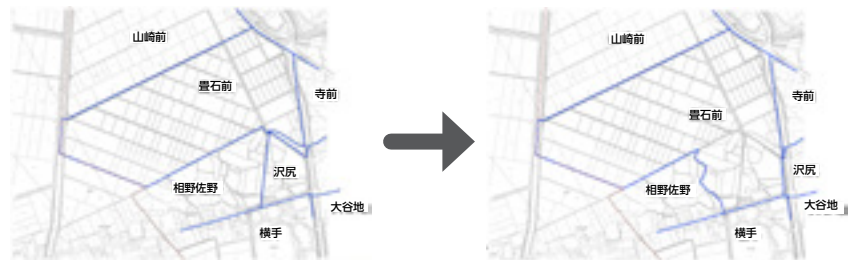


須江産業用地の整備に伴う字の区域変更

8月1日(土)から、須江字寺前の一部、須江字相野佐野の一部、須江字沢尻の一部を須江字置石前に編入しました。

変更前

変更後



問 産業推進課(内線3545・3546)



震災移転再建時に水道加入金が免除されます

石巻地方広域水道企業団では、震災で住居等を移転再建する方の負担軽減のため、特例措置として加入金を免除しています。

対象

給水区域内(石巻市・東松島市内)において、震災により住居等が被災した方で、移転再建する際に、新たな給水装置を設置すると同時に被災した場所の給水装置の廃止手続きをする方

※販売住宅や中古住宅等、すでに加入手続き済の物件をご購入の場合は、免除の対象外となります。

免除期限

平成33年3月31日

問 石巻地方広域水道企業団 ☎95-6707
URL <http://www.ishikousui.or.jp>



消防演習のため防災行政無線を鳴らします

消防団による消防演習を次のとおり実施します。当日、サイレンを鳴らしますので、火災や津波等の災害と間違わないようにご注意ください。

地区	と き	ところ	サイレン	開始時間
石巻	9月13日(日)	旧雲雀野公園西側空地(木村木材(株)所有地)	サイレン吹鳴なし	午前9時
河北	9月13日(日)	飯野川中学校	午前6時	午前8時30分
雄勝	9月6日(日)	大須小学校	サイレン吹鳴なし	午前10時30分
河南	8月23日(日)	河南西中学校	午前6時	午前8時30分
桃生	8月30日(日)	桃生総合支所	午前7時30分	午前10時
北上	9月6日(日)	北上中学校	午前6時55分	午前10時
牡鹿	9月6日(日)	山鳥駐車場	午前6時30分	午前9時

問 防災推進課(内線4176)・各総合支所地域振興課

「ゆめのまち列車」が運行を開始しました

夢をのせたふるさと「ゆめのまち」をテーマに東松島市の小学生等によりラッピングデザインされた列車がたくさんをのせて、ふるさとの未来へ向け運行を開始しました。

と き 7月11日(土)～平成29年3月(約1年8カ月)

と ころ JR仙石線 石巻駅～あおば通駅間 ※期間中、随時運行します。



問 NHK仙台放送局 広報・事業部 ☎022-211-1016
午前9時30分～午後6時(土日・祝日を除く)
URL <http://nhk.jp/sendai>
市地域振興課(内線4246)

石巻市南浜地区復興祈念公園(仮称) 計画検討協議会への参加者募集

公園の利活用を踏まえた整備内容・管理運営組織のあり方等を検討する協議会に参加いただける方を募集します。

- 募集人数 20人程度
 - 応募資格 当該公園整備に係る趣旨に賛同し、年4回程度の協議会に参加できる方で、次のいずれかに該当する方
(1)石巻地域において活動している団体から推薦された方
(2)中学生を除く15歳以上で震災前後に石巻地域に在住の方
 - 応募方法 「復興祈念公園でどのような活動を展開したいか」を400字程度にまとめ、必要事項を記載して、持参、郵便、FAXまたはEメールで提出してください。なお、応募書類は返却しません。
 - 必要事項 (1)団体からの推薦者 団体名、所在地、連絡先の電話番号、出席予定者名、活動内容、応募の動機
(2)個人での応募者 住所、氏名、年齢、性別、生年月日、職業、連絡先の電話番号、応募の動機
 - 応募期限 8月31日(月)午後5時(必着)
 - 選考方法 作文の審査および提出資料をもとに選考します。結果は全員に通知します。
- 申・問 基盤整備課(内線5516) ☎986-8501(住所不要)
FAX90-8046 ✉inframp@city.ishinomaki.lg.jp

2015プロ野球 イースタン・リーグ公式戦

東北楽天ゴールデンイーグルス VS 埼玉西武ライオンズ

と き 8月29日(土) 午後1時(開場 午前11時30分)

と ころ 市民球場

前売券 内野椅子席 大人1,500円 子ども1,000円
芝生席 大人1,000円 子ども500円 *当日券は500円増し

前売券取扱所 市総合体育館、市総合運動公園管理事務所、河北総合センター「ビッグバン」、遊楽館、三陸河北新報社、河北新報販売店ほか

問 河北新報社営業戦略室 ☎022-211-1350
市総合運動公園管理事務所 ☎22-9111
市地域振興課(内線4246)

都市計画審議会委員の(再)募集

今後のまちづくりについて、市民の立場で審議会に参加し、ご審議いただける市民委員を募集します。都市計画に携わった経験の無い方でも応募できます。

- 任期 選任の日～平成29年8月7日
 - 募集人員 3人(男性1人、女性2人)
 - 応募資格 ・市内に1年以上在住し、18歳～67歳の方
・市職員、議員および他の附属機関の公募委員でない方
・任期中、年5回程度の会議(平日の日中)に出席可能な方
 - 応募方法 市のまちづくりに対する思い等、応募動機を800字以内でまとめ、住所、氏名、年齢、性別、職業、電話番号を記載して、持参、郵便、FAXまたはEメールで提出してください。
 - 応募期間 8月17日(月)～31日(月)(必着)
 - 選考方法 書類により選考します(面接を実施する場合あり)。結果は全員に通知します。
- 申・問 都市計画課(内線5625) ☎986-8501(住所不要)
FAX 23-4345 ✉iscplan@city.ishinomaki.lg.jp

ツール・ド・東北2015 運営ボランティア(ブルー)募集

と き 9月13日(日)および前日の12日(土)

と ころ 石巻専修大学や市内のコース上

内 容 コース上の休憩所運営、参加者案内、交通誘導等

対 象 15歳以上の方(中学生は保護者または引率者が同伴の場合に限り、一部業務に参加できます)

定 員 約800人

※記念品として当日着用のオリジナルTシャツ、帽子を差し上げます。
申込方法 郵便番号、住所、職業、氏名、性別、生年月日、電話番号、Eメールアドレス、当日の緊急連絡先、Tシャツのサイズ(S、M、L)、参加可能日、希望する業務内容(第2希望まで)を記入し、公式サイト、FAXまたははがきで申し込みください。希望者多数の場合、業務は主催者で割り振ります。

申・問 大会運営事務局 ☎0570-099-820 FAX022-211-1223
〒980-8660(住所不要)
河北新報社総務広報部「ツール・ド・東北ブルー募集係」
URL <http://tourdetohoku.yahoo.co.jp>

問 市観光課(内線3535)

宮城海区漁業調整委員会委員 選挙人名簿登録申請

選挙管理委員会では、申請に基づき、9月1日現在で選挙人の選挙資格を調査し、宮城海区漁業調整委員会委員選挙人名簿を作成します。次の要件に該当する方は、漁業協同組合、選挙管理委員会事務局、各総合支所、各支所から申請書を受け取り、必要事項を記入の上、9月4日(金)までに提出してください。

- 登録申請できる方 下記の(1)～(3)の要件を全て満たす方が対象です。
(1)市内に住所または事業所を有する方
(2)1年に90日以上漁船を使用する漁業を営み、または従事する方(法人を含む)
(3)年齢が20歳以上の方(平成7年12月6日までに生まれた方)
 - 選挙人名簿の縦覧・確定
縦覧期間 10月20日(火)～11月3日(火・祝)午前8時30分～午後5時
縦覧場所 市役所5階 選挙管理委員会事務局
※土日・祝日の縦覧は、事前に連絡願います。
確定日 12月5日(土)
- 申・問 選挙管理委員会事務局(内線5823・5824)

テレワーク1000プロジェクトお仕事説明会

パソコンとインターネットがあればいつでも自宅で仕事ができます。空いた時間を利用して働いてみませんか。

と き 8月26日(水) 午後2時～4時(受付開始 午後1時40分)

と ころ 石巻公共職業安定所「ハローワーク石巻」3階大会議室(泉町四丁目1-18)

申・問 石巻在宅就業支援センター ☎080-0800-3384
問 市商工課(内線3526)

お子さん連れでも参加できます

おわびと訂正

市報7月1日号5ページ「東北財務局・出前講座」の申し込み・問い合わせ先の電話番号に誤りがありましたので、おわびして訂正します。
(誤) ☎022-266-1111
(正) ☎022-263-1111

表記の見方 申 申し込み 問 問い合わせ [先着] 先着順 [抽選] 申し込み多数のときは抽選 ✉ Eメール

電話番号案内

市役所 ☎95-1111 河北総合支所 ☎62-2111 雄勝総合支所 ☎57-2111 河南総合支所 ☎72-2111 桃生総合支所 ☎76-2111
北上総合支所 ☎67-2111 牡鹿総合支所 ☎45-2111 渡波支所 ☎24-0151 稲井支所 ☎95-2171 荻浜支所 ☎90-2111 蛇田支所 ☎95-1442

石巻市役所 ☎986-8501 宮城県石巻市穀町14-1 ☎0225-95-1111 FAX 0225-22-4995

開庁時間 午前8時30分～午後5時

ホームページ <http://www.city.ishinomaki.lg.jp/>

発行 石巻市総務部秘書広報課(内線4023・4025) FAX0225-23-4340

次回発行は平成27年9月1日の予定です。

編集/印刷 (株)石巻日日新聞社

