

# いしのまき



住民の手作りイベントで

地域に活気

渡波地区復興秋まつり

### 主な内容

- P 2・3 ---- 明日へと響け  
復興のつち音
- P 4・5 ---- 復興事業の進捗状況
- P 6・7 ---- 震災復興情報
- P 8 ----- お知らせ

震災からの地域再生を目指す住民の手作りイベント、渡波地区復興秋まつりが11月24日(月・振)に渡波公民館で開かれ、400人を超す来場者で活気にあふれました。

ステージでは万石浦幼稚園の園児たちによる元気な「よさこいソーラン」や伝統の獅子舞、民謡、踊り、大正琴等さまざまな演目が披露されました。また、収穫祭も兼ねており、地場産米で作られたおにぎりが好評でした。

### 防災「合言葉」受賞作品



石巻市イメージキャラクター

#### 《佳作》

やくそくね つなみがきたら あの場所へ

須江小3年 近藤 蒼

小さな手 大きな手 すぐにつないで さあ逃げよう

大街道小3年 佐藤 百果

青葉西



11月撮影

住宅名(仮称)	青葉西 住宅
形態・階数・戸数	共同住宅・2階・24戸
入居予定時期	平成27年2月ころ
駐車場	24台(1台/戸)
ペット共生住戸	なし
通学区	釜小学校、青葉中学校



11月30日(日)青葉会館

入居予定者の現地見学会

当日は、町内会長さんや民生委員さん等の地域に関わる方が紹介された後、懇談会と現地見学会が行われました。

懇談会では「一人暮らしですが、入居前に皆さんと知り合いになれて良かった」、「小さい子どもがいるので迷惑をかけるかもしれませんが、よろしく願います」、「子どもがいると地域が明るくなっていいですね」等、参加者同士で談笑していました。

現地見学会では「思っていたより広々としていて嬉しい」等の感想を話し合いながら、和やかな見学会となりました。(11月撮影)



12月下旬の完成検査に向けて工事が大詰めを迎えています。入居予定者の見学会も行われました。(11月撮影)

住宅名(仮称)	しらすぎ台一丁目 住宅
形態・階数・戸数	長屋住宅・1~2階・24戸
入居予定時期	平成27年1月ころ
駐車場	24台(1台/戸)
ペット共生住戸	なし
通学区	須江小学校、河南東中学校



しらすぎ台一丁目

新西境谷地



11月撮影



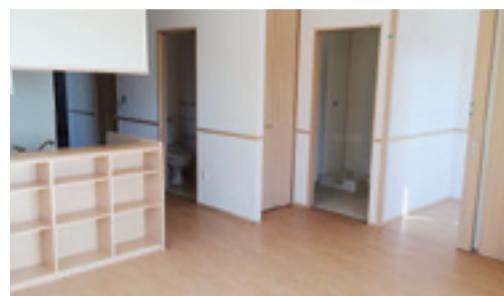
住宅名(仮称)	新西境谷地 住宅
形態・階数・戸数	共同住宅・2階・18戸
入居予定時期	平成27年2月ころ
駐車場	18台(1台/戸)
ペット共生住戸	なし
通学区	向陽小学校、蛇田中学校

各地で復興公営住宅の建設工事が進んでいます

市内各地で整備が進められている復興公営住宅を紹介します。

明日へと響け 復興のつち音

このコーナーでは、石巻の復興や復旧の様子を紹介します



住宅名(仮称)	浜松町 住宅
形態・階数・戸数	共同住宅・2階・26戸
入居予定時期	平成27年1月ころ
駐車場	26台(1台/戸)
ペット共生住戸	あり(26戸)
通学区	渡波小学校、渡波中学校



11月22日(土)市震災復興推進会議の委員による現地視察が行われました。(11月撮影)

浜松町



11月撮影

新蛇田E



住宅名(仮称)	新蛇田E 住宅
形態・階数・戸数	長屋住宅・1~3階・182戸
入居予定時期	平成27年4月ころ
駐車場	273台(1.5台/戸)
ペット共生住戸	なし
通学区	蛇田小学校、蛇田中学校



11月22日(土) 市役所5階市民サロン前

入居予定者の事前説明会

来年4月に入居を予定している方のうち57世帯(約90人)の皆さんが参加しました。



# 主な復興事業の進捗状況と今後の予定 (第28回:テーマ「復興まちづくりの姿(市街地部)」について)

毎月15日号では、主な復興事業の進捗状況と今後の予定をお知らせしています。今回は、主な復興事業について、その位置やイメージ、完成時期等を地図上に示して紹介します。

## 土地区画整理事業：新市街地

内陸部にて住宅地・公共的施設をはじめとする新市街地を整備しました。  
本年度は新蛇田・新渡波の2地区で、住宅用地を合計101画地供給開始します。暮らしやすい街を目指して工事を進めています。



新蛇田地区完成イメージ

## 土地区画整理事業：既成市街地

既成市街地における土地区画整理事業については、新門脇地区を始め6地区が本年度に工事着手しました。  
現在はどの地区も被災した建物の基礎等の撤去工事、早期建物再建者の宅地造成工事、道路築造工事の着手等を行っています。



新門脇地区完成イメージ

## 復興公営住宅

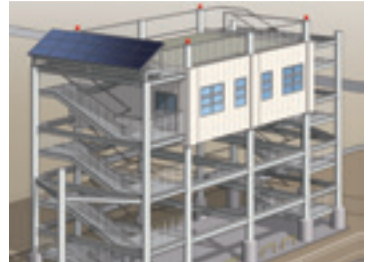
復興公営住宅は11月末時点で市街地全体の5%が完成しており、63%が着工しています。  
その中で、市営栄田復興住宅(15戸)が完成し、11月1日(土)から入居開始となりました。完成時には、建設事業者により餅まき等のイベントが開催されました。



餅まきの様子

## 津波避難タワー

津波から市民の安全を確保するため、津波避難タワーを整備します。  
大宮町の津波避難タワーは、来年3月竣工を目指して建設中です。魚町1丁目・3丁目の津波避難タワーは、年内の着工を予定しています。



完成イメージ



## 市立桜坂高等学校

市立女子高等学校と市立女子商業高等学校を統合し、全日制普通科の女子高校として、来年4月に開校します。



完成イメージ

## 石巻市立病院

津波により被災した市立病院を石巻駅前地区に移転新築します。  
平成28年7月に開院を予定しており、本年10月20日(月)には、建設予定地で起工式を行いました。



完成イメージ



起工式の様子

## 湊こども園等

幼保連携型の施設である「湊こども園」と総合福祉施設「みなと荘」を複合施設として整備し、来年4月に開園します。



完成イメージ

## 水産物地方卸売市場石巻売場

東日本大震災により壊滅的な被害を受けた石巻市水産物地方卸売市場石巻売場を、平成25年から平成27年の3カ年事業として整備中ですが、この度、東棟および中央棟の一部が完成し、本年8月4日(月)から新施設での水揚げおよびセリを開始しました。



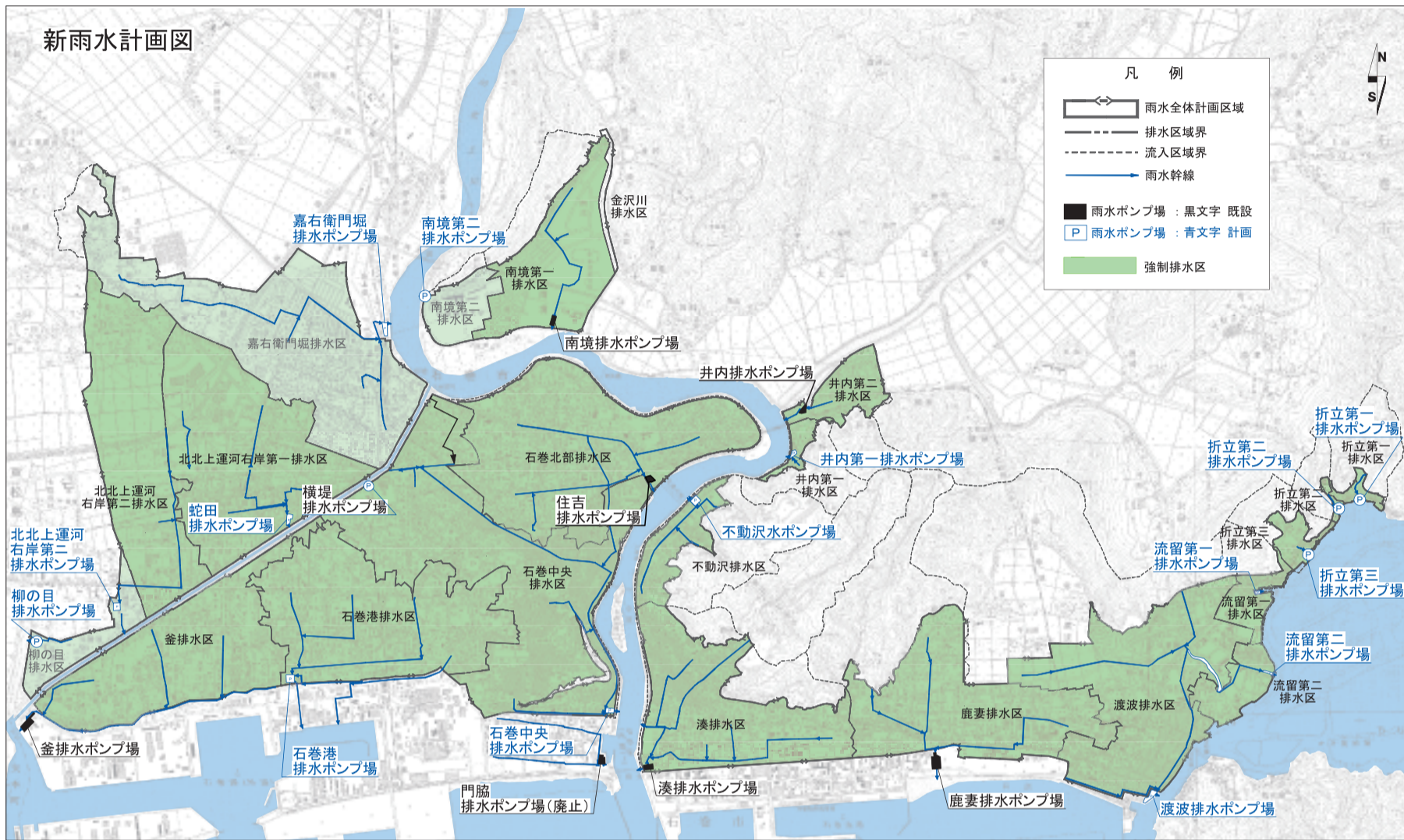
東棟完成写真

# 震災復興情報

- お知らせ  
皆さんに  
伝えたい情報
- 手続き  
必要な手続き  
はお早めに
- 相談  
困り事は  
気軽に相談を
- 募集  
内閣府認定の  
上 仕事を  
再開したい
- イベント  
お楽しみ  
いろいろ

## お知らせ 震災による地盤沈下を踏まえた「雨水排水計画」

震災により広域的かつ大規模に地盤沈下が発生し、市内各地で雨水等の自然流下による排水ができない状況となっています。市では、この状況を踏まえ、下水道（雨水）計画の見直しを図るとともに、「石巻市震災復興計画」の理念に基づき、浸水対策の具体的な施策を示し、今後、甚大な浸水被害を繰り返さない「安全なまちづくり」に寄与するため、ポンプ場や管渠等の施設整備を図っていきます。



○排水区毎予定スケジュール

排水区	H26	H27	H28	H29	H30	H31	H32
折立第一							
折立第二							
折立第三							
流留第一							
流留第二							
渡波							
鹿妻							
湊							
不動沢							
井内第一							
井内第二							

排水区	H26	H27	H28	H29	H30	H31	H32
南境第一							
南境第二							
金沢川	自然流下排水区						
石巻北部							
石巻中央							
石巻港							
釜							
北北上運河右岸第一							
北北上運河右岸第二							
嘉右衛門堀							
柳の目							

※詳しくはホームページをご覧ください。 問 下水道建設課 (内線5718・5719・5723)

## 募集 沖六勺西復興公営住宅 (借上型) 入居者募集

これまで4人以上の世帯を対象に募集していた3LDKを、下記住宅に限り2人以上の世帯に緩和して募集します。申込数が募集戸数を超えた場合、市内で被災し世帯員の多い世帯から優先順位により抽選で決定します。

詳細は募集要項をご覧ください。

### ■申込資格

- 東日本大震災で自宅が全壊の方
- 東日本大震災で自宅が大規模半壊または半壊で解体を余儀なくされた方

### ■募集要項の配布・申し込み先

市役所3階事前登録相談窓口 (37番窓口)

### ■受付期間

12月15日 (月)～26日 (金)  
午前9時～午後5時 (土日・祝日を除く)

※申込数が募集戸数に満たない場合、または入居者が決定しなかった場合は、随時募集 (先着順) とします。

### ■必要書類

- ① 申込書 (押印が必要です)
- ② リ災証明書の写し

- ③ 家屋の取り壊しを証明する書類の写し (リ災判定が大規模半壊または半壊の方)
- ④ 抽選にあたり優遇する事項を証明する書類

### ■入居予定日

平成27年2月1日 (日)～15日 (日)

### ■募集する住宅

名称	市営 沖六勺西 復興住宅
所在地	渡波字沖六勺1番101
構造	鉄筋コンクリート造 6階建て
戸数	2戸
間取り	3LDK
家賃月額	8,600円～74,200円

申・問 市役所3階事前登録相談窓口 (37番窓口)  
(内線3981～3983)  
専用ダイヤル ☎90-8041・90-8042

# 震災復興情報



皆さんに  
伝えたい情報



必要な手続き  
はお早めに



困り事は  
気軽に相談を



内容を確認の  
上応募を



お楽しみ  
いっぱい



## 相談あない

### ●「災害復興住宅融資」無料相談会(要予約)

住宅金融支援機構(旧住宅金融公庫)では、震災により被害を受けた方が、住宅の再建・補修をするための融資(建設・購入の場合は当初5年間の金利0パーセント)について、相談会を行っています。

また、地元金融機関の住宅ローンに関する相談も可能な場合があります。

**と き** 12月19日(金)・20日(土)  
平成27年1月23日(金)・24日(土)  
午前10時～午後4時

**と ころ** 市役所5階市民サロン前

**申・問** 住宅金融支援機構お客様コールセンター ☎0120-086-353  
午前9時～午後5時(祝日・年末年始を除く)

**問** 市生活再建支援課(内線3953)

### ●弁護士・社会福祉士による「移動無料相談会」

弁護士による相談内容

- ・被災ローン減免制度・金銭貸借・離婚・家庭内暴力・解雇・パワハラ・未払賃金
- ・建築トラブル・不動産トラブル・交通事故・損害賠償・生活困窮・近隣トラブル等

社会福祉士による相談内容

- ・生活困窮・介護・物忘れが気になる・人間関係・ストレス・眠れない等
- ひとりで悩まず専門家へご相談ください。上記以外の相談も可能です。

と き	と ころ	相談時間	相談担当者
12月19日(金)	仮設開成第8団地集会所 (開成1-63)	午前10時～午後4時	弁護士 社会福祉士

※事前予約の方が優先(当日相談も可)

※専門家との個別面談

※移動相談会のほか、法テラス東松島でも無料相談ができます。

**申・問** 法テラス東松島 ☎050-3383-0009  
午前9時～午後5時(土日・祝日を除く)

**問** 市生活再建支援課(内線3965)

### ●被災従前地買い取りのための司法書士の無料相談窓口(要予約)

防災集団移転促進事業の被災従前地買い取り事業に伴い、相続関係、権利関係等について、司法書士による無料相談窓口を開設しています。

**と き** 毎週木曜日 午前10時～午後5時  
毎週日曜日 午後1時～5時 ※相談日が祝日の場合も実施  
※来年1月から相談日が毎週木曜日のみとなります。

**と ころ** 石巻司法書士相談センター(鑄銭場5-9いせんばプラザ102)

**相談内容** 相続関係、抵当権、その他権利関係等

**予約受付** 司法書士相談窓口予約コールセンター  
(内線5541・5542) ☎98-8986  
午前9時～正午・午後1時～5時(土日・祝日を除く)

**問** 用地課(内線5535・5536)

### ●よろず電話相談室「ひだまり」

**相談内容** 二重ローン、労働問題、家庭問題等

**対 象** 石巻市、東松島市、女川町在住の方

**相談時間** 午前10時～午後5時(午後5時以降は留守電にて予約受付)

**相談方法** フリーダイヤル0120-86-5060

**申・問** NPO法人DoTankみやぎ ☎22-3874  
FAX22-3874 ✉info@npo-dtm.com

**問** 市地域協働課(内線4238)



## 平成26年度中小企業復旧支援事業補助金(第3回)

震災により直接被害を受けた中小企業者を支援するため、被災した施設等の復旧に要する経費の一部を補助します。

※第2回募集から、アパート、貸事務所等も補助対象となっています。

**対 象**

①震災時市内で事業を営んでいた方(個人事業者にあっては、震災時に市内に居住していた方)で、市内で事業を再開または継続する方

※対象とならない業種もあります。

②施設が大規模半壊以上の被害を受けた方

③市税および国民健康保険税に未納がない方

④施設等の復旧に係る国・県等の補助金を受けていない方

⑤来年3月31日(火)までに復旧を完了し、実績報告を提出できる方(すでに復旧を終えている場合も可)

※すでに同制度を利用されている方は、対象外となります。

**補助金額等**

施設等の復旧に要した経費(税抜で20万円以上)の2分の1以内(限度額100万円)補助金交付の申請は、1事業者につき1施設に係るもののみとなります。

※例えばアパート等を複数棟所有している場合でも、申請は1棟のみとなります。

**受付期間** 平成27年1月13日(火)～2月6日(金)

**申・問** 商工課(内線3523・3524)



## 津波避難ビル認定第8号

津波発生時には、津波浸水域外のより高い場所に避難することが基本ですが、市では、沿岸部において、浸水域外への避難が遅れた市民の皆さんの安全を確保するため、民間事業者等が設置する施設を活用し、津波一時避難場所の整備を進めています。

この度、阿部勝自動車工業株式会社軽自動車館(三ツ股二丁目5-50号)を津波避難ビル第8号として認定しました。

**問** 防災推進課(内線4173)



## 企業立地等促進条例助成制度

市では、産業振興と雇用の拡大を図るため、市内に事業所等を新設、増設および移設した企業に助成金を交付します。

助成金を受けるためには、業種や設備投資額、雇用人数等、一定の要件があるほか、操業開始の30日前までに申請が必要です。


詳細はホームページをご覧ください。

**問** 産業推進課(内線3544・3548)

**お知らせ** **宝くじ助成を活用しました**

（財）自治総合センターの宝くじ社会貢献広報事業（地域防災組織育成助成）を受け、向陽町新栄会自主防災会に発電機、テント、リヤカー等を配備しました。

**問** 防災推進課（内線4180）



**お知らせ** **テレワーク1000プロジェクト お仕事説明会**

市内に住んでいて仕事を探している皆さんに対して、説明会を開催します。パソコンとインターネットがあればいつでも自宅でお仕事ができます。空いた時間を利用して、お仕事してみませんか。

**と き** 12月19日（金）  
午後2時～4時（受付 午後1時40分）

**と ころ** 石巻ビルディング6階「ハローワーク石巻・臨時庁舎・会議室」（立町一丁目4-15）

**申・問** 石巻在宅就業支援センター ☎080-0800-3384  
**問** 市商工課（内線3525）

**お子さん連れでも参加できます。**

**募集** **パブリックコメントご意見募集**

市では、次の3つの計画の策定を進めており、皆さんからのご意見を募集しています。

- ①石巻市高齢者福祉計画・第6期介護保険事業計画（案）
- ②石巻市第4期障害福祉計画（案）
- ③子ども・子育て支援事業計画（石巻市子ども未来プラン）（案）

**各計画案の閲覧場所**  
市役所4階情報公開コーナー、各総合支所、各支所、ホームページおよび各担当課窓口

**対 象**

- ・市内に在住・在勤・在学の方
- ・市内の事業者と団体
- ・市に納税義務を有する方
- ・本件に関して利害関係を有する方

**提出方法** ご意見は、住所、氏名、年齢、性別、職業、電話番号を必ず記載して、郵便、FAX、Eメールまたは各担当課の窓口へ持参してください。  
※ホームページに意見書の参考様式を掲載しています。

**提出期限** ①12月26日（金） 午後5時  
②・③平成27年1月6日（火） 午後5時  
※いずれも郵便は当日消印有効

**提出先（担当課）**  
〒986-8501（住所不要）

- ①介護保険課  
FAX 92-5791 ✉ iscareins@city.ishinomaki.lg.jp
- ②障害福祉課  
FAX 22-6610 ✉ ishandwelf@city.ishinomaki.lg.jp
- ③子育て支援課  
FAX 22-3454 ✉ ischisup@city.ishinomaki.lg.jp

**問** 介護保険課（内線2432）  
障害福祉課（内線2484）  
子育て支援課（内線2528）

**お知らせ** **宮城県特定（産業別）最低賃金の改定**

特定（産業別）最低賃金	時間額	効力発生日
鉄鋼業	811円	12月15日（月）
電子部品・デバイス・電子回路・電気機械器具・情報通信機械器具製造業	769円	12月19日（金）
自動車小売業	778円	12月15日（月）

**問** 宮城労働局賃金室 ☎022-299-8841、市商工課（内線3523）

**お知らせ** **ホームタンク等から灯油を小分けする際にはご注意を！**

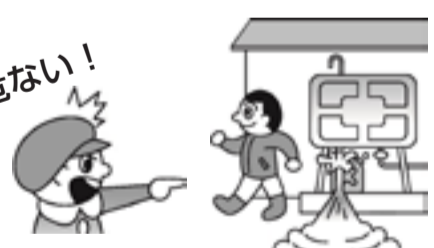
一般家庭のホームタンクや事業所のタンクから灯油等の油類が漏れ出し、河川への流出事故が発生しています。

これから寒い日が続きます。ホームタンク等から灯油を小分けにする時は絶対にその場から離れない！目を離さない！

皆さんのホームタンクや給油管は破損していませんか？もう一度点検し、事故防止に努めましょう。

流した油の回収や処理にかかった費用は、原因者の負担になります！一人ひとりが注意して豊かな自然を守りましょう。

**危険！**  
油流出を発見したら…  
すぐに連絡を！



**問** 北上川水系、江合川及び鳴瀬川水系水質汚濁対策連絡協議会事務局 北上川下流河川事務所 ☎95-0194  
市環境課（内線3369）

**●おわびと訂正**

市報12月1日号4ページ、「来年1月から納税通知書等が変わります」に記載の内容に誤りがありました。保育料は平成27年3月まで従来どおりの納付書が送付されるため、様式に変更はありません。訂正してお詫びします。

**問** 納税課（内線3131）

表記の見方 **申** 申し込み **問** 問い合わせ [先着] 先着順 [抽選] 申し込み多数のときは抽選 **✉** Eメール

**電話番号案内** 市役所☎95-1111 河北総合支所☎62-2111 雄勝総合支所☎57-2111 河南総合支所☎72-2111 桃生総合支所☎76-2111  
北上総合支所☎67-2111 牡鹿総合支所☎45-2111 渡波支所☎24-0151 稲井支所☎95-2171 荻浜支所☎90-2111 蛇田支所☎95-1442

**石巻市役所** 〒986-8501 宮城県石巻市穀町14-1 ☎0225-95-1111 FAX 0225-22-4995  
開庁時間 午前8時30分～午後5時 年末年始の休業日 12月27日（土）～平成27年1月4日（日）  
※1月4日（日）については、休日開庁（市民課・保険年金課）を行う予定です。詳細は市報1月1日号をご覧ください。  
ホームページ <http://www.city.ishinomaki.lg.jp/>  
発行 石巻市総務部秘書広報課（内線4023・4025）FAX0225-23-4340

次回発行は平成27年1月1日の予定です。  
編集/印刷 (株)石巻日日新聞社

